

ОСНОВЫ ЭФФЕКТИВНОГО ВЗАИМОДЕЙСТВИЯ СО СТУДЕНТАМИ

**ОСОБЕННОСТИ ОБЩЕНИЯ СО СТУДЕНТАМИ ЧЕРЕЗ
СОЦИАЛЬНЫЕ СЕТИ И МЕССЕНДЖЕРЫ.
СОВРЕМЕННАЯ СПЕЦИФИКА ВИРТУАЛЬНОГО ОБЩЕНИЯ.**

РАЗНЫЕ ПОКОЛЕНИЯ ПОЛЬЗОВАТЕЛЕЙ ИНТЕРНЕТА

«Иммигранты» и «аборигены»

X



1965 – 1980

Индивидуальность
Свобода
Независимость
Престиж
Здоровье
Карьера
Профессионализм

Y



1980 – 2000

Оптимист
Общение
Уверенность
Быстрота
Удобство
Неформальность
Качество

Z



2000 – ...

Технологичность
Созидание
Экономичность
Гиперактивность
Прагматизм
Практичность
Мультимедийность

ПРЕИМУЩЕСТВА СОЦИАЛЬНЫХ СЕТЕЙ

- студенты регулярно пользуются социальными сетями, знакомы с их возможностями
- работа в социальных сетях способствует развитию важных для современности навыков коммуникации в виртуальной среде, поиска и проверки информации
- социальные сети облегчают совместную работу студента и преподавателя, научно-исследовательский процесс становится более понятен обучающимся, появляется мотивация к самостоятельной деятельности
- социальные сети обеспечивают непрерывность учебного процесса, дают возможность детально планировать учебную и исследовательскую работу студента

ПРОТИВОРЕЧИЯ ПРИ ИСПОЛЬЗОВАНИИ СОЦСЕТЕЙ

- отсутствие формализованных правил их использования в учебной и внеучебной деятельности, что формирует этические риски для студентов и преподавателей
- отсутствие корреляции между использованием социальных сетей и ростом успеваемости
- недостаточная изученность самого феномена социальных сетей, уровень компетенций преподавателей может привести к размыванию границ профессиональных и «бытовых» практик использования этого инструмента коммуникации

НЕОБХОДИМОСТЬ КОММУНИКАЦИИ В ИНТЕРНЕТЕ

В рекомендациях Министерства образования и науки РФ к разработке Кодекса профессиональной этики педагогического сообщества говорится о равенстве всех участников образовательного процесса, педагог признает значимость личности обучающегося, занимает позицию равноправного участника общения. Это вполне соответствует горизонтальной коммуникации в социальных сетях, к которой привыкли «аборигены».

ОТНОШЕНИЕ ПРЕПОДАВАТЕЛЕЙ К ОБЩЕНИЮ В СОЦСЕТЯХ

Только 26 % преподавателей заранее оговаривает со студентами правила общения в социальных сетях. В основном эти правила касаются времени и формата обращения: даже если преподаватель разрешает присылать сообщение в любое время суток, то оговаривает право отвечать по мере возможности, в основном готов обсуждать только профессиональные вопросы, просит избегать сленга и не переходить на личности.

79 % преподавателей отметили, что статус преподавателя накладывает на них ограничения при общении в социальных сетях. Это заставляет внимательнее следить за собственной грамотностью и корректностью высказываний, многие не размещают личную информацию

Многие высказывались за ограничение тематики общения только учебным процессом, деловой коммуникацией, другие указывали, что это не всегда возможно.

КОДЕКС ЭТИКИ ДЛЯ ИНФОРМАЦИОННОГО ОБЩЕСТВА

- каждый человек имеет право на свободу выражения мнений, участие и взаимодействие в Интернете, которое не должно ограничиваться за исключением обстоятельств, четко определенных на основе общепризнанных международных норм и всеобщих стандартов в области прав человека
- каждый человек имеет право на защиту личных данных и неприкосновенности частной жизни в Интернете и в других ИКТ. Пользователи должны быть защищены от незаконного хранения данных, злоупотребления ими или их несанкционированного разглашения, а также от вторжения в их личную жизнь
- все государства-члены должны принимать превентивные меры и координировать стратегии для обеспечения безопасности в Интернете и защиты общества от киберпреступности, включая действия, осуществляемые на почве расизма, расовой дискриминации, ксенофобии, нетерпимости, ненависти, насилия, всех форм жестокого обращения с детьми, а также торговли людьми и их эксплуатации

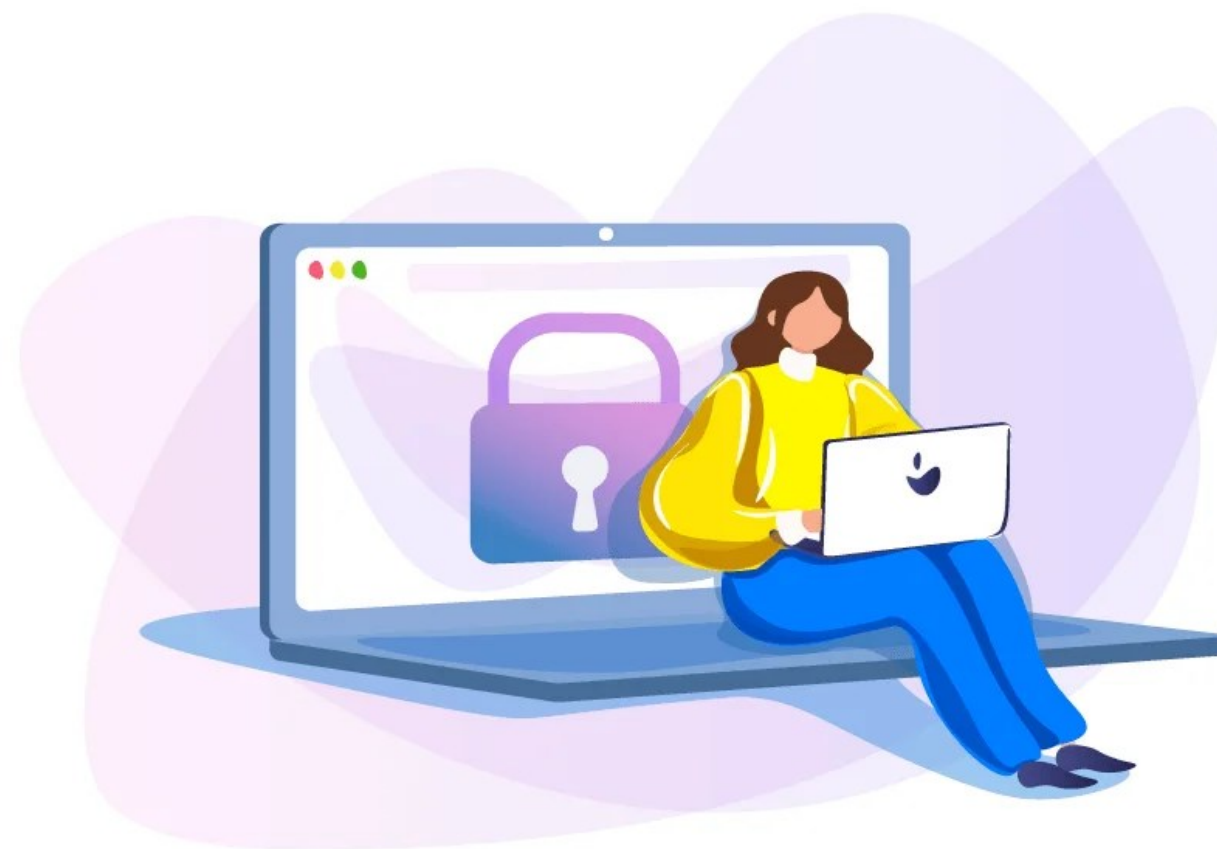
ЭТИЧЕСКИЕ ПРОБЛЕМЫ

- необходимость согласия на использование материала, взятого из социальной сети (тексты, фотографии, скрины)
- соблюдение конфиденциальности
- соблюдение границ личного пространства
- реакция на замеченные в социальной сети нарушения законодательства

ВОЗМОЖНЫЕ РЕШЕНИЯ

Создание специального аккаунта для общения со студентами

Настройки приватности и заранее оговоренные правила общения



ПАМЯТКА ДЛЯ СТУДЕНТОВ

1. Пока преподаватель сам не предложит вам перейти в социальные сети – пишите на электронную почту.
2. Пишите преподавателю в рабочее время. Не нужно писать ночью, ответ вы получите не раньше утра, а то и позже. Если вы решаете делать задания к парам ночью, это не значит, что преподаватель тоже работает в ночное время суток. Лайфхак – функция «Отложить на определенное время» в электронной почте.
3. Указывайте тему письма для удобства обеих сторон. Преподаватель будет знать, с какой целью вы пишете, а вам будет удобнее найти в будущем письмо у себя в почте.
4. поприветствуйте преподавателя. Это показатель уважения и хорошего тона.
5. Представьтесь. Вряд ли преподаватель поймет, кто вы,кажите факультет, курс, группу.
6. Письмо должно сопровождаться текстом, даже если вы отправляете только файл. В таком случае укажите: «Здравствуйте, ...! Отправляю Вам домашнее задание за 16.09.24 по курсу/дисциплине ...».

ПАМЯТКА ДЛЯ СТУДЕНТОВ

7. Дайте файлам, которые отправляете, корректное название: не «курсач», а «Курсовая работа Иванова А., группа такая-то».
8. Не используйте войсы (голосовые сообщения). Не у каждого человека есть время слушать голосовые сообщения, как минимум. Формулируйте мысли в тексте, так ваше сообщение будет лучше восприниматься.
9. В конце письма нужно поблагодарить преподавателя, кафедру и т.п. за потраченное время или за будущий ответ и попрощаться. В конце письма укажите: «С уважением, Иванов А.».
10. Перед отправкой сообщения проверьте написанный текст на орфографические и пунктуационные ошибки.
11. Смайлики – это атрибут неформального общения, поэтому в переписке с преподавателем их лучше не использовать. Но если преподаватель сам активно использует смайлы, то можете тоже вставлять их в переписку.

ВНИМАНИЕ К ДЕТАЛЯМ

ВАЖНО! Если вас обеспокоил контент, которым студент делится в соцсетях, необходимо обратить на это внимание. Любая информация деструктивного характера (агрессия, насилие, самоповреждение, депрессивный контент) может свидетельствовать об эмоциональном неблагополучии студента. При обнаружении подобных тревожных сигналов нужно сообщить заместителю декана по воспитательной работе того факультета, на котором обучается студент. Или обратиться в Психологическую службу Финансового университета.