

**РАБОЧАЯ ПРОГРАММА ВОСПИТАНИЯ
АЛТАЙСКОГО ФИЛИАЛА ФИНАНСОВОГО УНИВЕРСИТЕТА
на 2021-2025 годы**

ВВЕДЕНИЕ

Воспитательная работа наряду с учебной деятельностью является важнейшей составной частью образовательного процесса в Алтайском филиале Финуниверситета. Политика государства в сфере образования определяет социально-воспитательную работу как первостепенный приоритет в образовании. Воспитание должно быть не отдельным элементом вне учебного педагогического действия, а его необходимой органической составляющей, интегрированной в общий процесс обучения и развития. Совершенствование организационно-управленческих механизмов воспитательной деятельности возникло как необходимость обновления некоторых концептуальных положений, которые отвечали бы запросам настоящего времени.

Как известно, воспитательная работа понимается как деятельность, направленная на развитие личности и создание условий для самоопределения и социализации обучающегося на основе духовно-нравственных ценностей и принятых в обществе правил и норм поведения. И в этой связи проблема повышения качества высшего образования, его эффективности становится центральной в образовательной политике нашего государства.

Современное образование, являясь компетентностно-ориентированным, должно давать не только научные знания, но и развивать личность, способную принимать решения, нести ответственность за них, вступать в диалог и поддерживать сотрудничество.

Профессиональные качества молодого современного выпускника Алтайского филиала Финуниверситета должны включать в себя способности к творческой самореализации в основных сферах жизнедеятельности: инновационно-познавательной, духовно-культурной, семейной, общественно-политической и профессиональной. С точки зрения развития личностных качеств, этот портрет должен быть дополнен личностью гражданина, впитавшего в себя традиции отечественной и мировой культуры, имеющего систему ценностей и потребностей современной жизни, обладающего активной жизненной позицией и самостоятельным жизненным выбором.

Воспитательная составляющая образовательного процесса в Алтайском филиале Финуниверситета выступает как центр социокультурного пространства, фиксирующий позитивные социальные воздействия на студента, защищающий его от антисоциальных и антигуманных действий, поддерживающий его психологически, способствующий его гармоническому развитию и самовоспитанию.

При разработке настоящей Рабочей программы учитывались следующие особенности университета:

во-первых, Алтайский филиал, как территориально обособленное подразделение Финансового университета, является научно-образовательным центром, на базе которого осуществляются проекты, требующие высокой квалификации, социальной мобильности и творческой активности всех субъектов воспитательного процесса;

во-вторых, студенты Алтайского филиала Финансового университета, как объект воспитания имеют высокую степень социальных свобод и самостоятельного выбора степени активности собственного участия в общественной жизни Алтайского филиала Финансового университета, студенческом самоуправлении, работе клубов, свободного проведения досуга, получения дополнительного образования, совмещаемого с учебной;

в-третьих, за многолетнюю историю существования в Алтайском филиале Финансового университета сложилась и отлажено действует внутренняя организационная структура управления социально-воспитательной системой. Для нее характерны: устойчивость внутривузовских отношений, культ здорового образа жизни, корпоративный дух и культура, индивидуальный неповторимый облик, неоднородность (университетские подразделения имеют свои структуры).

Алтайский филиал Финансового университета не только готовит квалифицированных бакалавров и магистров, но и воспитывает граждан Российской Федерации, умеющих мыслить широко и масштабно, способных анализировать настоящее и задумываться о будущем, ищущих и находящих правильное решение любых поставленных задач.

Выпускник Алтайского филиала Финансового университета обладает профессиональными знаниями, высоким уровнем культуры, традиционно присущей российскому интеллигенту, способностью занимать активную гражданскую позицию и выполнять обязанности гражданина Российской Федерации.

Воспитательная работа Алтайского филиала Финансового университета направлена на достижение целей в формировании современного конкурентоспособного выпускника, обладающего должным уровнем профессиональной и общекультурной компетентности, комплексом профессионально значимых качеств личности, социально-ориентированной жизненной позицией и системой социальных, культурных и профессиональных ценностей.

Рабочая программа воспитательной работы построена с учетом требований Федеральных государственных образовательных стандартов (ФГОС).

Сущность и содержание воспитательно-образовательного процесса обусловлены основными направлениями развития содержания образования в XXI веке, принятыми ЮНЕСКО:

научиться учиться: интеллектуальная культура, информационная культура, культура самоорганизации, исследовательская культура;

научиться работать: воспитание лидеров, умение создавать команду и работать в команде, решать теоретические и практические задачи;

научиться жить в обществе: понимать другого, принимать другого, помогать другому – как составляющие коммуникативной культуры;

научиться жить в ладу с самим собой: мотивация, рефлексия, саморазвитие.

Рабочая программа содержит цели, задачи, направления воспитательной работы; формы воспитательной деятельности; систему оценки состояния и показатели эффективности воспитательной работы.

I. ОБЩИЕ ПОЛОЖЕНИЯ

1.1. Нормативные документы

Рабочая программа воспитания Алтайский филиал Финуниверситета разработана в соответствии с нормативными документами:

Федеральным законом «Об образовании в Российской Федерации» от 29.12.2012 № 273-ФЗ;

Федеральным законом «Об общественных объединениях» от 19.05.1995 № 82-ФЗ;

Федеральным законом «О внесении изменений в Федеральный закон «Об образовании в Российской Федерации по вопросам воспитания обучающихся» от 31.07.2020 № 304-ФЗ;

Федеральным законом «О внесении изменений в отдельные законодательные акты в Российской Федерации по вопросам добровольчества (волонтерства)» от 05.02.2018 № 15-ФЗ;

Указом Президента Российской Федерации «О Стратегии государственной национальной политики в Российской Федерации на период до 2020 года» от 19.12.2012 № 1666;

Указом Президента Российской Федерации «Об утверждении Основ государственной культурной политики» от 24.12.2014 № 808;

Указом Президента Российской Федерации «О Стратегии национальной безопасности Российской Федерации» от 31.12.2015 № 683 (с изменениями от 06.03.2018);

Указом Президента Российской Федерации «О национальных целях и стратегических задачах развития Российской Федерации на период до 2024 года» от 07.05.2018 № 204;

Указом Президента Российской Федерации «Стратегия развития информационного общества в Российской Федерации на 2017 – 2030 годы» от 09.05.2017 № 203;

Указом Президента Российской Федерации «О совершенствовании государственной политики в области патриотического воспитания» от 20.10.2012 № 1416;

Постановлением Правительства Российской Федерации «Об утверждении государственной программы Российской Федерации «Развитие образования» на 2013-2020 годы» от 15.04.2014 № 295;

Постановлением Правительства Российской Федерации «Об утверждении государственной программы Российской Федерации «Развитие образования» от 26.12.2017 № 1642;

Распоряжением Правительства Российской Федерации «Об утверждении Стратегии развития воспитания в Российской Федерации на период до 2025 года» от 29.05.2015 № 996-р;

Распоряжением Правительства Российской Федерации «Об утверждении Основ государственной молодежной политики Российской Федерации на период до 2025 года» от 29.11.2014 № 2403-р;

Распоряжением Правительства Российской Федерации «Концепция Федеральной целевой программы развития образования на 2016-2020 годы» от 29.12.2014 № 2765-р;

Распоряжением Правительства Российской Федерации «О Концепции долгосрочного социально-экономического развития Российской Федерации на период до 2020 года» от 17.11.2008 № 1662-р;

Планом мероприятий по реализации Основ государственной молодежной политики Российской Федерации на период до 2025 года, утвержденным распоряжением Правительства Российской Федерации от 29.11.2014 № 2403-р;

Приказом Минобрнауки России «Об утверждении Порядка назначения государственной академической стипендии и (или) государственной социальной стипендии студентам, обучающимся по очной форме обучения за счет бюджетных ассигнований федерального бюджета, государственной стипендии аспирантам, ординаторам, ассистентам-стажерам, обучающимся по очной форме обучения за счет бюджетных ассигнований федерального бюджета, выплаты стипендий слушателям подготовительных отделений федеральных государственных образовательных организаций высшего образования, обучающимся за счет бюджетных ассигнований федерального бюджета» от 27.12.2016 № 1663;

Приказом Федеральной службы по надзору в сфере образования и науки (Рособрнадзор) «Об утверждении Требований к структуре официального сайта образовательной организации в информационно-телекоммуникационной сети «Интернет» и формату предоставления информации» от 14.08.2020 № 831;

Письмом Минобрнауки России «Методические рекомендации о создании деятельности советов обучающихся в образовательных организациях» от 14.02.2014 № ВК-262/09.

1.2. Термины и определения

Воспитание – деятельность, направленная на развитие личности, создание условий для самоопределения и социализации обучающихся на основе социокультурных, духовно-нравственных ценностей и принятых в обществе правил, и норм поведения в интересах человека, семьи, общества и государства.

Социально-воспитательная деятельность – планомерные целесообразные взаимосвязанные действия различных коллективных органов (ректората, управлений, деканатов, кафедр, преподавателей, общественных объединений, культурных и творческих центров, спортивных и иных структур, а также самих студентов, органов студенческого самоуправления), направленные на содействие профессионально-личностному становлению обучающихся, обогащение их социально значимого

опыта, создание условий и обеспечение возможностей разносторонних личностных проявлений, преодоление негативных тенденций в молодёжной среде.

Государственная молодёжная политика – система мер нормативно-правового, финансово-экономического, организационно-управленческого, информационно-аналитического, кадрового и научного характера, реализуемая на основе взаимодействия с институтами гражданского общества и гражданами, активного межведомственного взаимодействия, направленная на гражданско-патриотическое и духовно-нравственное воспитание молодёжи, расширение возможностей для эффективной самореализации молодёжи и повышение уровня её потенциала в целях достижения устойчивого социально-экономического развития, глобальной конкурентоспособности, национальной безопасности страны, а также упрочения её лидерских позиций на мировой арене.

Студенческое самоуправление – форма инициативной, самостоятельной, ответственной общественной деятельности студентов, направленная на решение важнейших вопросов жизнедеятельности студенческой молодёжи, развитие её социальной активности, поддержку социальных инициатив.

Совет обучающихся образовательной организации (или Студенческий совет) – общественный коллегиальный орган управления образовательной организации, формируемый по инициативе обучающихся с целью учёта их мнения по вопросам управления образовательной организацией и при принятии локальных нормативных актов, затрагивающих права и законные интересы обучающихся.

Общественное объединение – добровольное, самоуправляемое, некоммерческое формирование, созданное по инициативе граждан, объединившихся на основе общности интересов для реализации общих целей, указанных в уставе общественного объединения.

Внеучебная деятельность – совокупность разнообразных видов и форм воспитательной работы с обучающимися, проводимой за рамками учебных занятий.

1.3. Принципы организации воспитательной работы

Обозначенные подходы нашли свое выражение в следующих принципах организации воспитательной деятельности:

принцип единства нормативно-правового, регуляторного, контролирующего функционирования всех условий воспитания;

принцип системности и преемственности воспитательного воздействия на всех ступенях непрерывного образования;

принцип открытости (все члены коллектива имеют право участвовать в реализации воспитательного процесса, выступать с инициативными предложениями и конструктивной критикой в отношении предлагаемых и реализуемых проектов, программ, акций, мероприятий);

принцип демократизма (система воспитания, основанная на взаимодействии и педагогике сотрудничества во всех системах субъект-субъектных отношений, реализуется на основе диалога);

принцип индивидуализации (система воспитания направлена на производство не усредненной, а индивидуально ориентированной личности с учетом задатков и

возможностей каждого студента в процессе воспитания, сензитивности к самосознанию, самосовершенствованию, самореализации);

принцип ориентации на ценностные отношения;

принцип субъектности (принятие личностью ответственности за свое социальное и профессиональное становление);

принцип сочетания индивидуального и коллективного подходов;

принцип толерантности (наличие плюрализма мнений, подходов, различных идей для решения одних и тех же проблем, терпимость к мнению других людей, учет их интересов, терпимость к другому образу жизни и поведению людей, не выходящему за нормативные требования законов, использование воспитательного потенциала этнокультурной среды);

принцип профессиональной направленности образовательной среды;

принцип органичной связи воспитательной работы и процесса обучения (каждый преподаватель несет ответственность за воспитательное воздействие преподаваемой учебной дисциплины на обучающихся и обеспечение воспитания в процессах практической деятельности);

принцип соуправления (сочетание педагогического управления и студенческого самоуправления в организации различных форм воспитательной деятельности);

принцип валеологизации (ведение здорового образа жизни и отношение к нему как к ценности подразумевает сознательное отношение студента к своему здоровью как к необходимому условию решения задач профессиональной реализации и карьеры);

принцип кооперативной деонтологии (целью воспитания студента является формирование, с одной стороны, высококвалифицированного специалиста, а с другой, высоконравственной личности, ориентированной на кооперативные ценности и способной к правомерному социально-активному поведению, направленному на реализацию кооперативных принципов);

принцип природосообразности (отбор воспитательных технологий в соответствии с полом и возрастом студентов);

принцип патриотизма и гражданственности (формирование национального сознания у студенческой молодежи как одного из основных условий, обеспечивающих целостность России, связь между поколениями, освоение и приумножение культуры во всех ее проявлениях, воспитание гражданских качеств и ответственности за благополучие своей страны);

принцип вариативности (различные варианты технологии и содержания воспитания, нацеленные на формирование вариативного способа мышления, принятия вероятностных решений в сфере профессиональной деятельности, а также готовности к деятельности в ситуации неопределенности).

1.4. Методологические подходы к организации воспитательной работы

Базовыми подходами при организации социально-воспитательной деятельности в Алтайском филиале Алтайский филиал Финуниверситета являются системный, личностный, деятельностный, компетентностный, аксиологический,

культурологический, антропологический, гуманистический, синергетический и герменевтический.

Системный подход к организации воспитательной деятельности предполагает разработку иерархии целей воспитания и их диалектическую взаимосвязь с выбором воспитательных средств; органическое взаимодействие образовательного и воспитательного процессов; создание организационной структуры, которая координирует воспитательную деятельность, определяет ее направления, осуществляет контроль и несет ответственность за ее результаты.

Личностный подход предполагает организацию воспитания в соответствии с личностными качествами субъектов воспитательного процесса; требует учета индивидуальных особенностей, природных возможностей студентов и комплекса условий, в которых происходит реальное становление и развитие личности.

Деятельностный подход заключается в признании того, что развитие личности происходит в процессе ее взаимодействия с общественной средой, в созидательной и профессионально-ориентированной учебной, трудовой, творческой деятельности студентов.

Компетентный подход заключается в том, что воспитательная деятельность ориентируется на становление специальной, социальной, личностной и индивидуальной компетенции будущего специалиста и на формирование комплекса компетенций конкурентоспособного в современных условиях специалиста.

Аксиологический подход предполагает опору на единую гуманистическую систему ценностей при сохранении разнообразия их культурных и этнических особенностей; равнозначность традиций и творчества, признание взаимно обогащающего синтеза традиционных и новаторских технологий воспитания.

Культурологический подход предполагает развитие личности в гармонии с общечеловеческой культурой и освоение базовой гуманитарной культуры через участие в различных видах значимой воспитательной деятельности. Антропологический подход рассматривает человека как целостную систему, т.е. человек является одновременно организмом, индивидом, личностью, индивидуальностью, субъектом и объектом социокультурных процессов и обладает способностью к саморегуляции и саморазвитию.

Гуманистический подход предполагает ориентацию на целостное гармоничное общекультурное, социальное, нравственное и профессиональное развитие личности всех субъектов воспитательной деятельности.

Синергетический подход означает взаимодействие преподавания и учения, воспитания и самовоспитания, способствующее становлению самоорганизующейся и саморазвивающейся личности.

Герменевтический подход предполагает саморазвитие всех субъектов воспитательного процесса на основе осмысления и переосмысления общественного и личного опыта творческой деятельности.

1.5. Цели и задачи воспитательной работы

Цель – воспитание высоконравственной, духовно развитой и физически здоровой личности, способной к профессиональной деятельности,

характеризующейся высокими гражданскими и моральными качествами, ответственностью за принимаемые решения.

Задачи:

формирование у студентов социально значимых и профессионально важных качеств;

социализация личности будущего конкурентоспособного специалиста с высшим образованием, обладающего высокой культурой, интеллигентностью, социальной активностью, качествами гражданина и патриота;

создание благоприятных условий, содействующих развитию социальной и культурной компетенции личности выпускника-гражданина;

совершенствование гражданского образования и патриотического воспитания студенческой молодежи (развитие добровольческой (волонтерской) деятельности студентов; укрепление ценностей института семьи, поддержка молодых семей; стимулирование интереса студентов к историческому и культурному наследию России и малой Родины; пропаганда ценностей здорового образа жизни; внедрение социальных норм толерантности в студенческой среде);

развитие социокультурной среды в Алтайском филиале Финуниверситета (пропаганда общественных ценностей);

социально-психологическая поддержка студентов;

участие в сетевом взаимодействии социокультурных институтов;

развитие механизмов и форм информирования молодежи по всему спектру студенческой жизни и жизни страны и региона;

использование потенциальных возможностей воспитательного пространства Алтайского филиала Финуниверситета для формирования общекультурных компетенций;

экологическое воспитание студентов;

активизация студенческого самоуправления и соуправления в жизнедеятельности Алтайского филиала Финуниверситета (вовлечение студентов в процессы управления образовательной, научной и инновационной деятельностью;

поддержка студенческих общественных объединений и организаций;

развитие самодетельности и самостоятельности студентов;

совершенствование механизмов адаптации студентов к традициям Алтайского филиала Финуниверситета и условиям обучения;

совершенствование форм обучения студенческого актива;

развитие и актуализация инновационного потенциала талантливой молодежи (обеспечение работы социальных лифтов, «равного старта» и продвижения студенческой молодежи на рынок труда;

развитие механизмов поддержки молодежных предпринимательских инициатив;

совершенствование форм и методов поощрений студентов;

использование возможностей дополнительного образования в поддержке студенческой молодежи на федеральном и региональном уровнях;

формирование представлений о сущности и социальной значимости будущей профессии, готовности к самообразованию;

формирование опыта межнационального и межсоциального общения, предупреждения и разумного разрешения конфликтов;
формирование чувства корпоративной общности, гордости за принадлежность к студенческому сообществу, продолжение корпоративных традиций университета;
формирование здорового образа жизни;
пропаганда и популяризация физической культуры и спорта среди студентов.

II. СОДЕРЖАНИЕ И УСЛОВИЯ РЕАЛИЗАЦИИ ВОСПИТАТЕЛЬНОЙ РАБОТЫ

2.1. Воспитательная среда

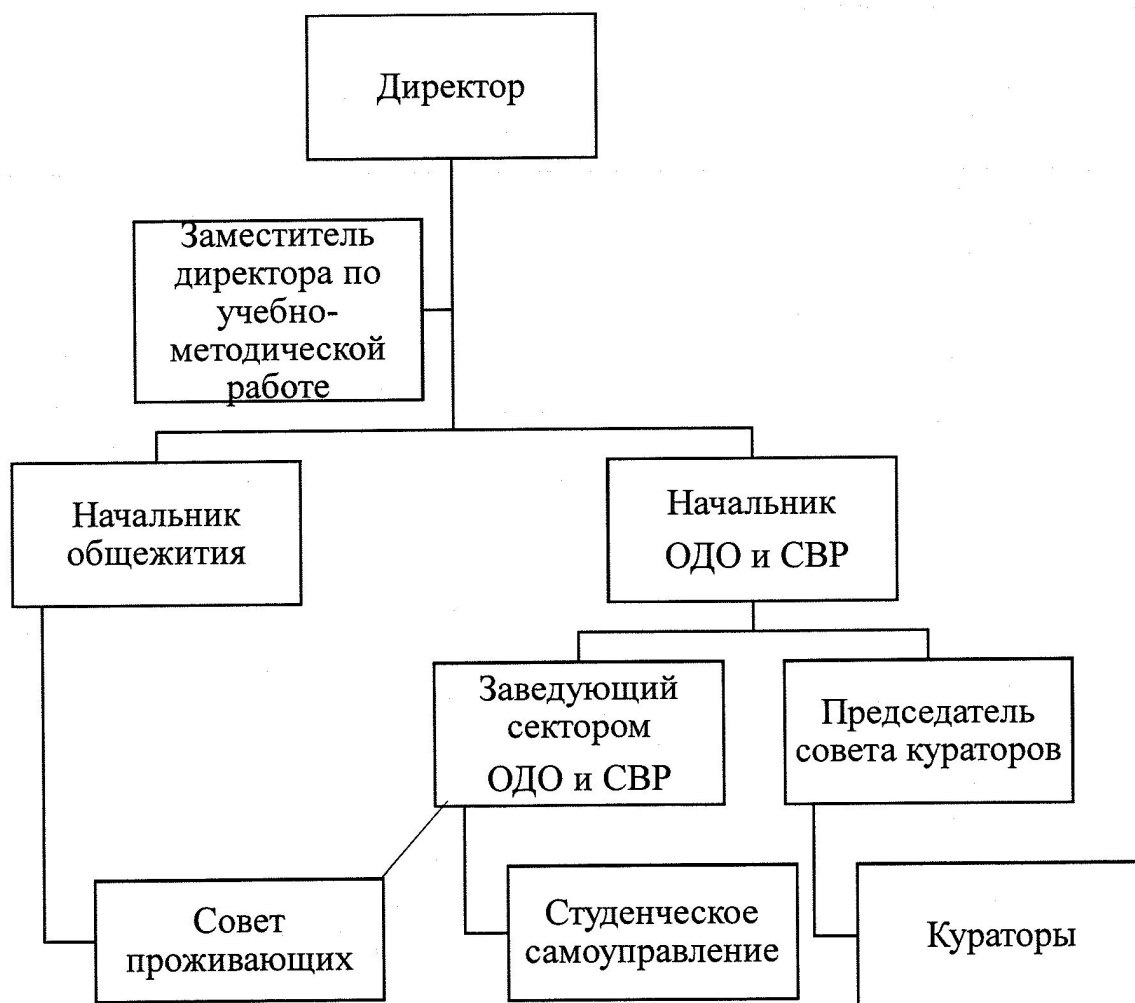


Рис. 1. Структура организации социальной и воспитательной работы в Алтайском филиале Финуниверситета.

В Алтайском филиале Финуниверситета воспитательный процесс организуют следующие подразделения:

Отдел дополнительного образования и социально-воспитательной работы, далее - ОДО и СВР.

Совет кураторов

Ключевое значение в проведении воспитательной работы со студентами имеет куратор группы, который способствует адаптации студентов к образовательному

пространству в Алтайском филиале Финуниверситета, проводит тематические и информационные часы, реализует план воспитательной работы структурных подразделений университета, ведет учет студентов по успеваемости, здоровью, материальному, социальному, семейному положению, наклонностям, поддерживает связь с родителями, ведущими преподавателями, изучает и активно вовлекает студентов в научную деятельность.

Объединенный совет обучающихся принимает активное участие в разработке локальных нормативных документов, определяющих организацию учебно-воспитательного процесса, организации досуга и быта в студенческом общежитии, питания, спорта, просветительско-культурных мероприятий.

Студенческое самоуправление является элементом общей системы учебно-воспитательного процесса, позволяющим студентам участвовать в организации своей жизнедеятельности в нем через коллегиальные органы самоуправления различных уровней и направлений. Главными задачами студенческого самоуправления являются: формирование у студентов ответственного и творческого отношения к учебной, научной, производственной и общественной деятельности; формирование у студентов на основе самостоятельности и в решении вопросов студенческой жизни активной жизненной позиции, навыков и управления государственными и общественными делами; воспитание у студентов уважения к законам, нормам нравственности и правилам общежития; оказание помощи администрации, профессорско-преподавательскому составу в организации учебно-воспитательного процесса, быта и внеучебной деятельности студентов; поиск и организация эффективных форм самостоятельной и самодеятельной работы студентов; организация свободного времени студентов, содействие разностороннему развитию личности.

2.2. Направления воспитательной работы

Приоритетным направлением воспитательной работы является гражданско-патриотическое воспитание, заключающееся в развитии общегражданских ценностных ориентаций и правовой культуры через включение в общественно-гражданскую деятельность.

Вариативные направления:

культурно-просветительское воспитание – формирование мировоззрения обучающихся посредством знакомства с культурными ценностями мира;

физическое и здоровьесберегающее воспитание – формирование отношения обучающегося к собственному здоровью, развитию и совершенствованию физических качеств, необходимых для эффективной профессиональной деятельности;

социальное и трудовое воспитание – формирование потребности к общественно-полезной деятельности на благо общества и университета; воспитание ответственности и взаимопомощи в коллективе, социализация личности, добровольчество;

творческое воспитание – создание условий для развития творческих способностей и талантов через организацию досуговой деятельности творческих коллективов и клубов по интересам.

2.3. Формы и методы воспитательной работы

К основным направлениям деятельности в рамках комплексной адаптационной программы можно отнести следующие направления воспитательной работы:

- 1) По количеству участников (индивидуальные, групповые, массовые).
- 2) По целевой направленности и видам деятельности.

Беседа как форма воспитательной работы со студентами (направлена на формирование мировоззрения и среды, позволяющей развивать творческие и интеллектуальные компетенции и их реализацию).

Квест-экскурсия как форма воспитательной работы со студентами (включает обязательную предварительную подготовку к мероприятию, связанную с поиском информации (от англ. question – вопрос) и изучением необходимых материалов о тех или иных персонажах или исторических объектах, которые в дальнейшем будут фигурировать в экскурсии). Квест-экскурсия предполагает непосредственное вовлечение студентов через формат игры в процесс ознакомления с культурным и историческим наследием, следовательно, помогает приобщать молодежную аудиторию к богатству мировой истории и культуры, что позволяет значительно расширить мировоззрение будущих профессионалов.

Адаптационный психологический тренинг как форма воспитательной работы со студентами. Основой психолого-воспитательной поддержки студентов во многих образовательных организациях является комплексная адаптационная программа, которая позволяет целенаправленно и активно проводить адаптационный процесс. Данная форма направлена на первокурсников в коллективе и учебном заведении, формирование комфортной среды для реализации профессиональных компетенций и личностных качеств, а также улучшение социально-психологического климата среди студентов. Задачами тренингов являются знакомство студентов друг с другом, сплочение студенческой группы, развитие умений и навыков командного взаимодействия, знакомство с правилами поведения в Алтайском филиале Алтайский филиал Финуниверситета. Основой психолого-воспитательной поддержки студентов в Алтайском филиале Алтайский филиал Финуниверситета является комплексная адаптационная программа, которая реализуется в системе учебно-воспитательной работы.

Внеаудиторная деятельность как форма воспитательной работы со студентами. Данное направление позволяет объединять группы студентов по интересам, в связи с чем в Алтайском филиале Алтайский филиал Финуниверситета сформированы клубы по интересам, творческие коллективы и спортивный клуб.

Спортивная деятельность как форма воспитательной работы со студентами. Спортивная деятельность осуществляется комитетом по спорту и физической культуре студенческого клуба, который создает условия обучающимся для занятий физической культурой и спортом, обеспечивает участие студентов в соревнованиях

различного уровня. Организация и проведение различных спортивно-массовых мероприятий стимулирует привлечение максимального количества студентов к регулярным занятиям физической культурой и спортом, формирует ценности здорового образа жизни, повышает уровень их физической подготовленности, воспитывает чувство корпоративной солидарности среди обучающихся.

3) По результатам проведения:

информационное и нормативное обеспечение работы в рамках программы;
 организационно-методическое обеспечение деятельности кураторов;
 формирование студенческого актива;
 привлечение к научно-исследовательской работе;
 организация спортивно-массовых мероприятий;
 организация социально-психологической адаптации студентов;
 организация работы по профилактике правонарушений;
 организация работы по профилактике наркомании;
 реализация специальных учебных программ;
 организация гражданско-правового воспитания;
 развитие профессионально-нравственной культуры;
 мониторинг и контроль воспитательной деятельности.

2.4. Методы воспитательной работы

Под методами воспитательной работы понимают способы совместной деятельности (взаимодействия) педагога и обучающихся, направленные на достижение целей и решение задач воспитания.

Таблица

I группа	II группа	III группа
Методы формирования сознания личности	Методы организации деятельности и формирования опыта поведения	Методы стимулирования и мотивации деятельности и поведения
Убеждение, внушение, объяснение, рассказ, инструктаж, беседа, диспут, метод примера и др.	Упражнение, приучение, педагогическое требование, поручение, создание воспитывающих ситуаций, общественное мнение и др.	Создание ситуаций успеха, эмоционально-нравственных переживаний, поощрение, порицание, соревнование, сюжетно-ролевые игры и др.

III. РЕСУРСНОЕ ОБЕСПЕЧЕНИЕ РЕАЛИЗАЦИИ ВОСПИТАТЕЛЬНОЙ РАБОТЫ

3.1. Локальное нормативное обеспечение

- 1) Рабочая программа воспитания Алтайского филиала Финуниверситета.
- 2) Календарный план воспитательной работы на учебный год.
- 3) Положение о Студенческом совете Алтайского филиала Финуниверситета.
- 4) Концепция развития воспитательной работы Алтайского филиала

Финуниверситета.

3.2. Кадровое обеспечение воспитательной работы

Кадровое обеспечение осуществляется в соответствии со штатным расписанием и функциональными обязанностями сотрудников и регламентируется локальными нормативными документами Алтайский филиал Финуниверситета.

3.3. Информационное обеспечение

Отдел дополнительного образования и социально-воспитательной работы
<http://www.fa.ru/fil/barnaul/org/dep/odosvr/Pages/Home.aspx>

Студенческий совет
<http://www.fa.ru/fil/barnaul/student/studsovet/Pages/Home.aspx>

Общежитие <http://www.fa.ru/fil/barnaul/org/dep/hostel/Pages/Home.aspx>

3.4. Материально-техническое обеспечение воспитательной работы

Таблица

№	Наименование помещений для проведения всех видов воспитательной работы	Оснащенность	Адрес (местоположение) помещений для проведения всех видов воспитательной работы
1.	Комната для работы Студенческого совета	Кабинет укомплектован мебелью (столы, кресла, стулья). Оборудование: персональный компьютер с выходом в сеть Интернет, принтер.	Проспект Ленина 54, кабинет 523
2.	Актный зал	Актный зал укомплектован специализированной мебелью (подиум, кресла). Оборудование: стойка микрофона; прожектора; пианино, комплект звукового оборудования	Проспект Ленина 54, кабинет 616
3.	Библиотека и электронный читальный зал	Помещения библиотеки и электронного читального зала оборудованы специализированной мебелью (мягкие диваны, кресла, столы, стулья). Оборудование: ноутбуки с выходом в сеть Интернет	Проспект Ленина 54, кабинет 414
4.	Комнаты для самостоятельных занятий	Укомплектованы специализированной мебелью	Проспект Ленина 54, кабинет 412

5.	Зона отдыха	Укомплектована специализированной мебелью	Проспект Ленина 54
6.	Общежитие	Общежитие блочного типа	Интернациональная 45

IV. УПРАВЛЕНИЕ СИСТЕМОЙ ВОСПИТАНИЯ

4.1. Система управления воспитательной работой

Воспитательная система представляет собой комплекс взаимосвязанных элементов (целей, средств, форм, методов, технологий, кадровых ресурсов), реализуемых в учебной и внеучебной деятельности для развития личности: воспитательный процесс, система воспитательной работы, студенческое самоуправление, коллектив.

Основным инструментом управления воспитательной работой является Рабочая программа воспитания и календарный план воспитательной работы на учебный год.

Основными функциями управления системой воспитательной работы выступают:

- анализ итогов воспитательной работы за учебный год;
- политика целеполагания воспитательной работы на учебный год;
- планирование воспитательной работы на учебный год;
- организация воспитательной работы;
- контроль за исполнением управленческих решений по воспитательной работе;
- регулирование и контроль процесса воспитательной работы.

4.2. Механизм реализации программы воспитания

Механизм реализации программы воспитания представляет собой систему скоординированных по срокам и направлениям конкретных мероприятий, ведущих к достижению намеченных результатов.

В программу входят приоритетные и вариативные направления в соответствии с основными направлениями развития воспитания, определенными в Стратегии развития воспитания в Российской Федерации на период до 2025 года, утвержденной Распоряжением Правительства Российской Федерации от 29.05.2015 № 996-р.

Каждое направление включает в себя комплекс задач по определённому направлению деятельности и реализуется в форме воспитательных мероприятий.

Управление программой, контроль и координацию деятельности по реализации Программы осуществляет проректор по социальной и воспитательной работе.

Система контроля хода программы и результатов её выполнения организована посредством перспективного планирования, непосредственного проведения мероприятий, всестороннего количественного и качественного анализа полученных результатов и внесения корректив в планы последующих периодов:

планирование на год (календарный план Алтайский филиал Финуниверситета по социально-воспитательной работе со студентами и календарные планы факультетов);

деятельность (осуществление процесса воспитательной работы согласно плану);

анализ результатов (отчетность).

Разработка плана воспитательной работы осуществляется каждый год и необходима как в целом по университету, так и по направлениям деятельности каждого подразделения. Общую координацию планов и анализ их исполнения осуществляет Управление внеаудиторной работы.

Обобщение и координация планов, а также выбор форм проведения мероприятий осуществляется отделом ДО и СВР. Таким образом, по всем пунктам программы в плане указывается конкретный срок исполнения и закрепляется ответственный исполнитель.

4.3. Социальная работа

Одним из направлений работы в Алтайском филиале Финуниверситета является забота о людях, забота о тех, кто учится в университете, кто обучает и воспитывает студенческую молодежь, развивает научные исследования, создает необходимые условия для совершенствования учебно-воспитательного и научного процессов, кто сегодня находится на заслуженном отдыхе. При решении социальных задач руководство университета придает важное значение оказанию социальной поддержки обучающимся, преподавателям и работникам.

Социальная работа осуществляется по следующим направлениям:

1) Материальная поддержка нуждающимся студентам очной формы обучения оказывается за счет бюджетных средств, выделенных филиалу дополнительно.

2) Решение проблем, связанных с социально-бытовым устройством студентов, преподавателей и сотрудников, организацией их общественного питания и медицинского обслуживания.

3) Поощрения за достижения в учебе и внеучебной деятельности.

Существуют именные стипендии: Президента Российской Федерации, Правительства Российской Федерации, стипендии губернатора Алтайского края и другие. Стипендии назначаются лучшим студентам филиала, имеющим успехи в учебной и научной деятельности.

Поощрения талантливых студентов осуществляется повышенной стипендией за достижения в пяти направлениях – учебной, научной, культурно-творческой, общественной и спортивной деятельности. Такую стипендию получают лучшие из лучших.

Нуждающимся студентам 1 и 2 курсов, обучающимся на «хорошо» и «отлично», выплачивается повышенная социальная стипендия. Размер стипендии составляет не ниже величины прожиточного минимума.

Таким образом, для реализации основных направлений социальной и внеучебной деятельности используется потенциал всех управленческих структур —

руководства Алтайского филиала Финуниверситета, заместителей директоров филиала, органов студенческого самоуправления.

4.4. Студенческое самоуправление

Орган Студенческого самоуправления представлен в виде одной самостоятельной структуры, каждая из которых выполняет свои цели и задачи:

Студенческий совет Алтайского филиала Финуниверситета.

Принципы работы студенческого самоуправления:

- 1) Принцип инициативности.
- 2) Принцип самостоятельности.
- 3) Принцип самореализации в учебной и внеучебной деятельности.
- 4) Принцип социального партнерства.
- 5) Принцип коммуникативности и креативности.
- 6) Принцип ответственности.

4.4.1. Студенческий совет

Студенческий совет является общественной студенческой организацией Алтайского филиала Финуниверситета.

Руководство Студенческим советом осуществляют председатель Студенческого совета.

Целью Студенческого совета является формирование гражданской культуры и активной гражданской позиции обучающихся.

Задачами Студенческого совета являются:

содействие развитию их самостоятельности, способности к самоорганизации и саморазвитию;

формирование у обучающихся умений и навыков самоуправления, подготовка их к компетентному и ответственному участию в жизни общества;

содействие руководителям структурных подразделений Алтайского филиала Финуниверситета, органам студенческого самоуправления, студенческим объединениям в решении образовательных и научных задач, вопросов, связанных с образовательным и воспитательным процессами, организации досуга и быта обучающихся, пропаганде здорового образа жизни;

содействие Алтайскому филиалу Финуниверситета в проведении работы с обучающимися, направленной на повышение сознательности обучающихся и их требовательности к уровню своих знаний, воспитание бережного отношения к имущественному комплексу Алтайского филиала Финуниверситета;

содействие руководителям структурных подразделений в Алтайском филиале Финуниверситета в вопросах организации образовательной деятельности;

содействие Алтайскому филиалу Финуниверситета в проведении работы с обучающимися по выполнению требований Устава Финуниверситета, Правил внутреннего распорядка обучающихся, Правил внутреннего распорядка в студенческом общежитии и иных локальных нормативных актов по вопросам организации и осуществления образовательной деятельности;

организация и проведение мероприятий, направленных на удовлетворение интересов обучающихся Алтайский филиал Финуниверситета.

4.5. Мониторинг качества организации воспитательной работы

Ключевыми показателями эффективности качества воспитательной работы Алтайского филиала Финуниверситета, факультетов и департаментов являются:

наличие должностных инструкций, методических материалов, регламентирующих воспитательную работу в Алтайском филиале Финуниверситета;

наличие Рабочих программ воспитания в Алтайском филиале Финуниверситета, календарного плана мероприятий по воспитательной работе в Алтайском филиале Финуниверситета, индивидуальных планов преподавателей, отражающих их воспитательную и внеучебную деятельность со студентами, наличие индивидуальных планов преподавателей с разделом «Воспитательная работа»;

наличие отчетов о воспитательной работе в Алтайском филиале Финуниверситета, итоги обсуждения вопросов воспитательной работы на Ученом совете в Алтайском филиале Финуниверситета;

наличие доступных для студентов источников информации на сайте Алтайского филиала Финуниверситета, содержащих план университетских событий или мероприятий, расписание работы творческих коллективов, студенческих клубов, работы спортивных секций и т. д.;

планы работы и отчеты кураторов учебных групп;

наличие студенческих общественных организаций (старостат, студенческие советы общежития и др.);

наличие материально-технической базы для проведения воспитательной и внеучебной работы (организация рабочих мест, помещений студенческих организаций, актовых и репетиционных залов, спортивных залов и т. д.);

наличие музея и материалов, отражающих историю Алтайского филиала Финуниверситета, галереи выпускников, фотоальбомов и др.;

наличие профилактических работ по правонарушениям (локальные нормативные акты о правилах поведения обучающихся и работников Алтайского филиала Финуниверситета, инструкции и протоколы по безопасности студентов и работников, приказы о привлечении к дисциплинарной ответственности, акты о нарушениях по результатам проверок в общежитиях, журнал администраторов и воспитателей общежитий по результатам воспитательной работы, планы мероприятий по профилактике правонарушений и аддиктивного поведения проживающих в общежитии);

количество студентов, занимающихся в творческих коллективах и спортивных секциях, принимающих участие в мероприятиях на уровне университета, достижения студентов в науке, общественной и учебной деятельности;

степень удовлетворённости студентов обучением и внеаудиторной работой, социальной поддержкой и помощью в трудоустройстве;

наличие системы поощрения студентов, сотрудников, материальное и моральное стимулирование (количество студентов, сотрудников, получивших

премии, почетные грамоты, благодарственные письма за активную общественную работу, в сфере воспитательной деятельности);

участие представителей органов студенческого самоуправления в советах и комиссиях структурных подразделений Алтайского филиала Финуниверситета.

система социальной защиты студентов (санитарно-гигиеническое обеспечение учебно-воспитательного процесса – чистота в аудиториях, освещенность, наличие точек общественного питания, состояние туалетов; факторы перегрузки и переутомления студентов, оказание материальной помощи, наличие базы данных социально незащищенных категорий студентов - сироты, инвалиды, студенческие семьи, студенты, имеющие детей, матери/отцы одиночки, студенты из числа малообеспеченных семей);

культура быта – эстетическое оформление университета, чистота и комфортность, доступность образовательной среды, культура поведения;

уровень воспитанности студентов и соблюдение Кодекса этики (по данным анкетирования и опросов преподавателей, сотрудников, работодателей и т. д.);

количество студентов, систематически занимающихся физической культурой и спортом, принимающих участие в физкультурно-оздоровительных и спортивных мероприятиях;

результаты, достигнутые студентами на соревнованиях.

V. ЗАДАЧИ КУРАТОРОВ И ПРОФЕССОРСКО-ПРЕПОДАВАТЕЛЬСКОГО СОСТАВА

Профессорско-преподавательскому составу и кураторам необходимо акцентировать внимание на следующих ключевых аспектах воспитания:

1) отношение к культуре: приобщение к культурным ценностям и достижениям, воспитание духовности, национальной самобытности, восприятия красоты и гармонии;

2) отношение к обществу: гражданское воспитание в собственном смысле слова, ориентированное на формирование социальных качеств личности – гражданственности, уважения к закону, социальной активности, ответственности, профессиональной этики;

3) публичные человеческие отношения: воспитание человечности как гражданско-правовой и нравственной позиции – уважение прав и свобод личности, гуманности и порядочности;

4) отношение к профессии: освоение профессиональной этики, понимание общественной миссии своей профессии, формирование ответственности за уровень своих профессиональных знаний и качество труда, выработка сознательного отношения к последствиям своей профессиональной деятельности и принципиальных в ходе ее осуществления решений — социальных, экономических, нравственных;

5) личные отношения: нравственное семейное воспитание — формирование совести, чести, приучение к добродетели.

Директор филиала



В.А. Иванова