

**Непрерывность профессионального
развития учителя**

Федеральное государственное
образовательное бюджетное учреждение
высшего образования
«Финансовый университет
при Правительстве Российской Федерации»

Кафедра «Управление персоналом и психология»

Психология профессионального развития и самореализации

зам. зав. кафедрой «Управление персоналом и психология»

доцент, к. психол. н.

Камнева Елена Владимировна

Профессиональное становление

- процесс развития от стремления реализовать свои творческие, потенциальные возможности к пониманию своего призвания, к формированию профессионализма
- процесс прогрессивного изменения личности под влиянием социальных воздействий, профессиональной деятельности и собственной активности, направленной на самосовершенствование и самоосуществление

ПРОФЕССИОНАЛЬНОЕ СТАНОВЛЕНИЕ ЛИЧНОСТИ

Способность человека находить личностный смысл в профессиональном труде, самостоятельно проектировать, творить свою профессиональную жизнь, ответственно принимать решения о выборе профессии, является важнейшим критерием осознания и продуктивности профессионального становления личности.

Зеер, Э. Ф. Психология профессий: учеб. пособие для вузов / 2-е изд. - Москва : Академический Проект, Фонд «Мир», 2008. - 336 с.

Кого же можно считать профессионалом?



Профессионал

- специалист, овладевший высокими уровнями профессиональной деятельности, сознательно изменяющий и развивающий себя в ходе осуществления труда, вносящий свой индивидуальный творческий вклад в проф. деятельность, нашедший свое индивидуальное предназначение, стимулирующий в обществе интерес к результатам своей деятельности и повышающий престиж своей профессии в обществе.



Профессионалом можно считать преподавателя, который

- успешно решает задачи обучения и воспитания, готовит для общества нужный социальный продукт, выпускника с желаемыми психологическими качествами

- лично расположен к профессии, мотивирован к труду в ней, удовлетворен

- достигает желаемых сегодня обществом результатов в развитии личности обучаемого

- использует приемлемые в демократическом обществе способы, технологии

- осваивает нормы, эталоны профессии, достигает мастерства в ней

- стремится индивидуализировать свой труд, а также развивает свою индивидуальность средствами профессии

Профессионалом можно считать преподавателя, который

- достигает уже сегодня необходимого уровня проф. личностных качеств

- осознает перспективу, зону своего ближайшего проф.развития, делая все для ее реализации

- открыт для постоянного проф. обучения, накопления опыта, изменения

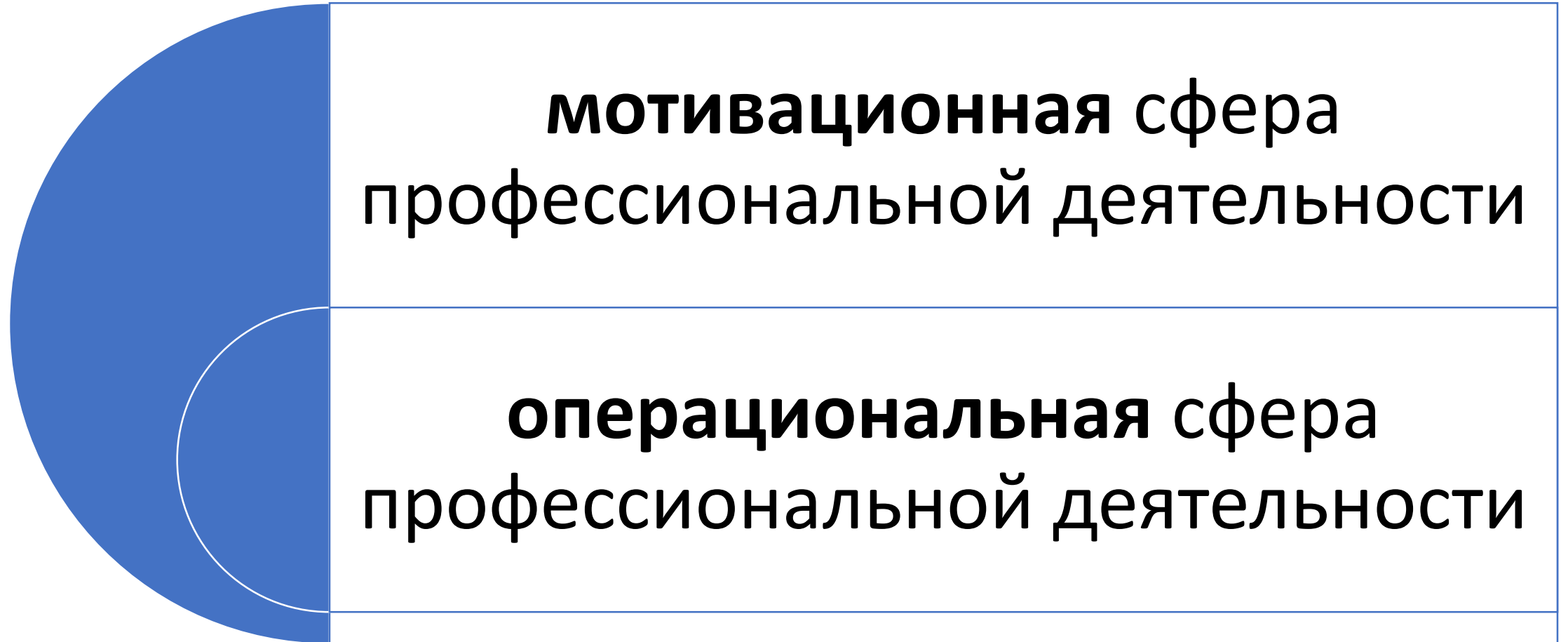
- в то же время обогащает опыт профессии за счет личного творческого вклада

- социально активен в обществе, ищет резервы решения проблем внутри профессии, не боится попадать в условия конкурентности образовательных услуг

- предан педагогической профессии, стремится поддерживать даже в сложных условиях ее честь и достоинство, проф. этику

- готов к качественной и количественной оценке своего труда, умеет сам это сделать, готов к дифференцированной оценке своего труда в баллах, категориях

СФЕРЫ ПРОФЕССИОНАЛИЗМА



Мотивационная сфера профессиональной деятельности

- какие мотивы побуждают человека, какой смысл имеет в его жизни профессиональная деятельность, какие цели он лично стремится достичь, насколько он удовлетворен трудом и т.д.



Операциональная сфера профессиональной деятельности

Операционально-технологическая сфера профессионализма:

- как, какими приемами он достигает поставленные цели, какие технологии использует, какие средства - знания, мыслительные операции, способности применяет

- профессиональные и психологические знания о труде;
- профессиональное самосознание;
- профессиональные умения, навыки, технологии;
- профессиональное мышление;
- результативность, эффективность труда;
- психологическая цена результата труда;
- трудоспособность, работоспособность, достижение статуса в профессии (категории, разряда);
- приемы профессионального роста, наличие позитивной динамики в нем;
- достижение разного рода результатов трудовой деятельности, «многовершинности» в профессиональном росте;
- индивидуальный стиль профессиональной деятельности, общение в рамках профессии;
- владение несколькими видами деятельности, свободный, легкий переход от одних к другим;
- способы профессиональной деятельности в меняющихся и в особых, экстремальных ситуациях;
- новые способы профессиональной деятельности, творчество и инновации в профессиональном труде.

Удовлетворенность трудом

эмоционально окрашенное оценочное представление субъекта деятельности о результате своей трудовой активности, о самом процессе работы и внешних условиях, в которых она осуществляется.



Опросник удовлетворенности работой

- Ниже приводятся высказывания, описывающие восприятие человеком различных сторон своей работы. Отнесите эти высказывания к Вашей сегодняшней работе и оцените, насколько Вы с ними согласны или не согласны при помощи следующей шкалы:
- 1 - совершенно не согласен; 2 - не согласен; 3 - скорее не согласен; 4 - скорее согласен; 5 - согласен; 6 - совершенно согласен.

1 - совершенно не согласен; 2 - не согласен; 3 - скорее не согласен; 4 - скорее согласен; 5 - согласен; 6 - совершенно согласен.

1. Думаю, что я получаю неплохую оплату за ту работу, которую я выполняю.
2. В этой организации у меня практически нет шансов получить повышение.
3. У меня исключительно толковый и грамотный руководитель.
4. Меня не удовлетворяет система дополнительных выплат, существующая в этой организации.
5. Когда я хорошо выполняю свою работу, я ощущаю признание и благодарность.
6. Многие из наших правил и инструкций препятствуют нормальной работе.
7. Мне нравятся люди, с которыми я работаю.

1 - совершенно не согласен; 2 - не согласен; 3 - скорее не согласен; 4 - скорее согласен; 5 - согласен; 6 - совершенно согласен.

8. Иногда мне кажется, что моя работа не имеет никакого смысла.
9. В этой организации хорошо налажено информирование своих работников.
10. Прибавки к зарплате очень незначительны и происходят редко.
11. Те, кто хорошо справляются со своей работой, имеют реальные шансы на повышение.
12. Мне не нравится то, как со мной обращается мой руководитель.
13. Дополнительные льготы и выплаты, которые мы здесь получаем, не хуже, чем в большинстве других организаций.
14. Я не вижу, чтобы то, что я делаю, хоть как-то ценилось.

1 - совершенно не согласен; 2 - не согласен; 3 - скорее не согласен; 4 - скорее согласен; 5 - согласен; 6 - совершенно согласен.

15. Мои попытки улучшить процесс работы не натываются на бюрократизм и проволочки.
16. Многие из моих коллег грешат некомпетентностью.
17. Мне интересно решать задачи, возникающие в моей работе.
18. Мне неясны цели, которые перед собой ставит эта организация.
19. Думаю, что меня недостаточно ценят в этой организации, судя по тому, сколько мне платят.
20. Шансы продвинуться по карьерной лестнице здесь не хуже, чем в других местах.
21. Мой руководитель проявляет мало интереса к чувствам своих подчиненных.

1 - совершенно не согласен; 2 - не согласен; 3 - скорее не согласен; 4 - скорее согласен; 5 - согласен; 6 - совершенно согласен.

22. Наша организация обеспечивает хороший социальный пакет.

23. У нас почти не получают материальных вознаграждений за хорошую работу.

24. Мне приходится выполнять массу формальных и ненужных вещей.

25. Я получаю удовольствие от работы со своими коллегами.

26. Мне часто кажется, что я не знаю, что происходит в нашей организации.

27. Я горжусь работой, которую я выполняю.

28. Я удовлетворен возможностями на повышение зарплаты

1 - совершенно не согласен; 2 - не согласен; 3 - скорее не согласен; 4 - скорее согласен; 5 - согласен; 6 - совершенно согласен.

29. Мы не имеем того социального пакета, который должны были бы иметь.

30. Мне очень нравится мой руководитель.

31. Моя работа перегружена писаниной.

32. Я не чувствую, чтобы мои усилия оценивались так, как они того заслуживают.

33. Если я захочу, у меня есть реальные возможности продвинуться по службе.

34. Мне очень нравится атмосфера нашего коллектива.

35. Я получаю удовольствие от этой работы.

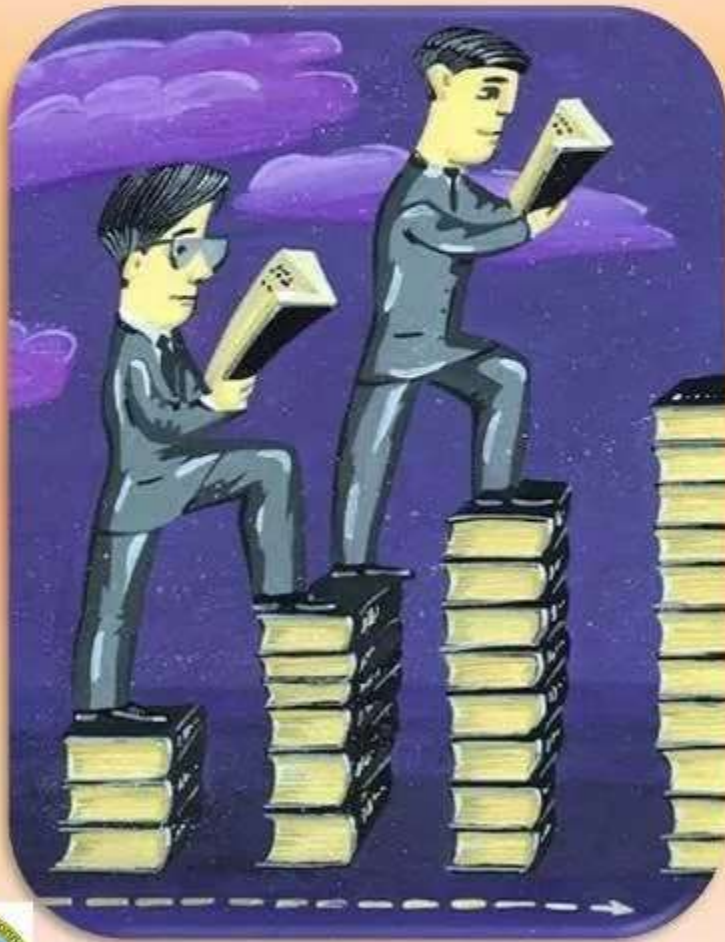
36. Меня не удовлетворяет уровень информирования работников в нашем подразделении.

- Ответы на 2, 4, 6, 8, 10, 12, 14, 16, 18, 19, 23, 24, 26, 29, 31, 32 и 36-й пункты перед обработкой следует перевести в обратные.

КЛЮЧ

Подшкала	Описание	Пункты
Зарплата	Оплата и денежные компенсации	1, 10, 19, 28
Продвижение	Возможности продвижения	2, 11, 20, 33
Руководство	Непосредственный руководитель	3, 12, 21, 30
Дополнительные льготы	Денежные и не денежные выплаты сверх прямой зарплаты	4, 13, 22, 29
Зависимые вознаграждения	Благодарность, признание и денежные вознаграждения за хорошую работу	5, 14, 23, 32
Условия выполнения	Правила, процедуры и бюрократические препятствия	6, 15, 24, 31
Коллеги	Люди, с которыми работает индивид	7, 16, 25, 34
Характер работы	Задачи, решаемые по работе	8, 17, 27, 35
Информирование	Коммуникация внутри организации	9, 18, 26, 36
Все подшкалы	Все аспекты в целом	1 - 36

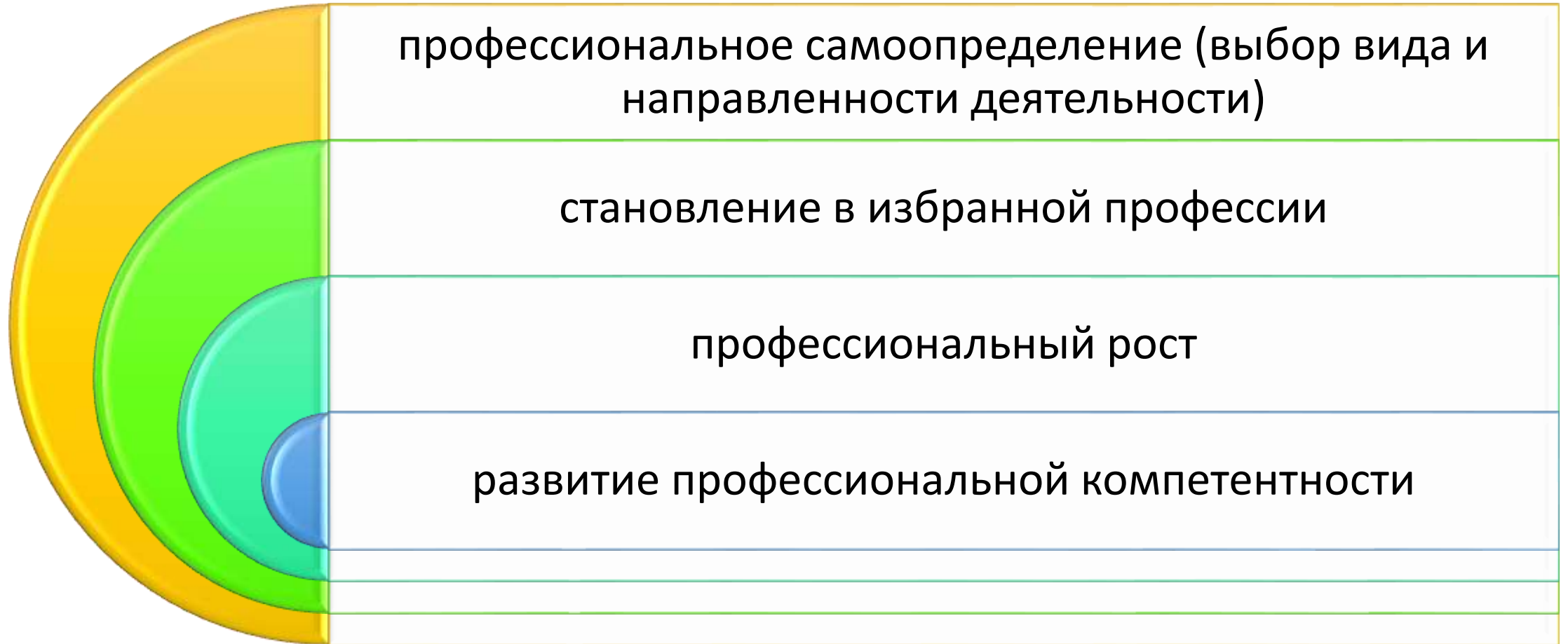
САМОРЕАЛИЗАЦИЯ - реализация собственного потенциала.



- Профессиональная самореализация - высшая стадия профессионального развития человека как субъекта профессиональной деятельности, характеризует осуществление потенциальных возможностей человека в сфере профессиональной деятельности.



Самореализация личности в профессиональной сфере на жизненном пути



Кризисы профессионального становления

- Нормативные
- Ненормативные



Модели становления профессиональной деятельности (Л.М. Митина)

адаптивная модель

модель профессионального
развития

Модели становления профессиональной деятельности (Л.М. Митина)

- адаптивная модель, при которой в самосознании человека доминирует тенденция к подчинению профессионального труда внешним обстоятельствам в виде выполнения предписаний, алгоритмов решения профессиональных задач, правил, норм. Адаптивная модель отражает становление специалиста, который является носителем профессиональных знаний, умений и опыта.

Модели становления профессиональной деятельности (Л.М. Митина)

- модель профессионального развития, которая характеризуется способностью личности выйти за пределы сложившейся практики, превратить свою деятельность в предмет практического преобразования и тем самым преодолеть пределы своих профессиональных возможностей. Модель профессионального развития характеризует профессионала, владеющего профессиональной деятельностью в целом, способного к ее самопроектированию и совершенствованию движущими силами развития специалиста являются противоречия между усложняющимися требованиями профессионального труда и индивидуальным стилем, опытом и способностями. Основная движущая сила развития профессионала - внутриличностное противоречие между «Я-действующим» и «Я-отраженным». Переживание этого противоречия побуждает профессионала к поиску новых способов самоосуществления.

САМОЭФФЕКТИВНОСТЬ



<http://heregirl.ru/>

Диагностика потенциала самооффективности (Р.Шварцер, М. Ерусалем)

- *Инструкция:* оцените высказывания по степени своего согласия с ними и поставьте любой знак в графе «Отметки»:
- 1 - абсолютно неверно;
- 2- едва ли это верно;
- 3- скорее всего, верно;
- 4- совершенно верно.

- 1 - абсолютно неверно;
- 2- едва ли это верно;
- 3- скорее всего, верно;
- 4- совершенно верно.

1. Если я как следует постараюсь, то всегда найду решение даже сложной проблемы
2. Если мне что-нибудь мешает, то я все же нахожу пути достижения своей цели
3. Мне довольно просто удастся достичь своих целей
4. В неожиданных ситуациях я всегда знаю, как я должен себя вести
5. При непредвиденно возникающих трудностях я верю, что смогу с ними справиться

- 1 - абсолютно неверно;
- 2- едва ли это верно;
- 3- скорее всего, верно;
- 4- совершенно верно.

6. Если я приложу достаточно усилий, то смогу справиться с большинством проблем

7. Я готов к любым трудностям, поскольку полагаюсь на собственные способности

8. Если передо мной встает какая-либо проблема, то я обычно нахожу несколько вариантов ее решения

9. Я могу что-нибудь придумать даже в безвыходных на первый взгляд ситуациях

10. Я обычно способен держать ситуацию под контролем

Диагностика потенциала самооффективности (Р.Шварцер, М. Ерусалем)

- *Обработка результатов:* за ответ «абсолютно неверно» испытуемый получает 1 балл; «едва ли это верно» - 2 балла; «скорее всего, верно» - 3 балла; «совершенно верно» - 4 балла.
- Показатели до 27 баллов свидетельствуют о низкой самооффективности; 27-35 - показатели средней самооффективности, более 35 - высокой.

Концепция самоэффективности



Самоэффективность

– чувство собственной компетентности в той или иной деятельности, суждение о своих способностях и возможностях

Самоэффективность

- ▶ Альберт Бандура определяет самоэффективность как *«убеждения человека относительно его способности управлять событиями, воздействующими на его жизнь»*
- ▶ Наши действия в конкретной ситуации зависят от взаимного влияния окружающей среды и нашего сознания, в особенности от сознательных процессов, связанных с убеждениями, что мы можем или не можем осуществить некоторые действия, необходимые для того, чтобы изменить ситуацию в лучшую для нас сторону.
- ▶ А.Бандура назвал эти ожидания **самоэффективностью (self-efficacy)**.

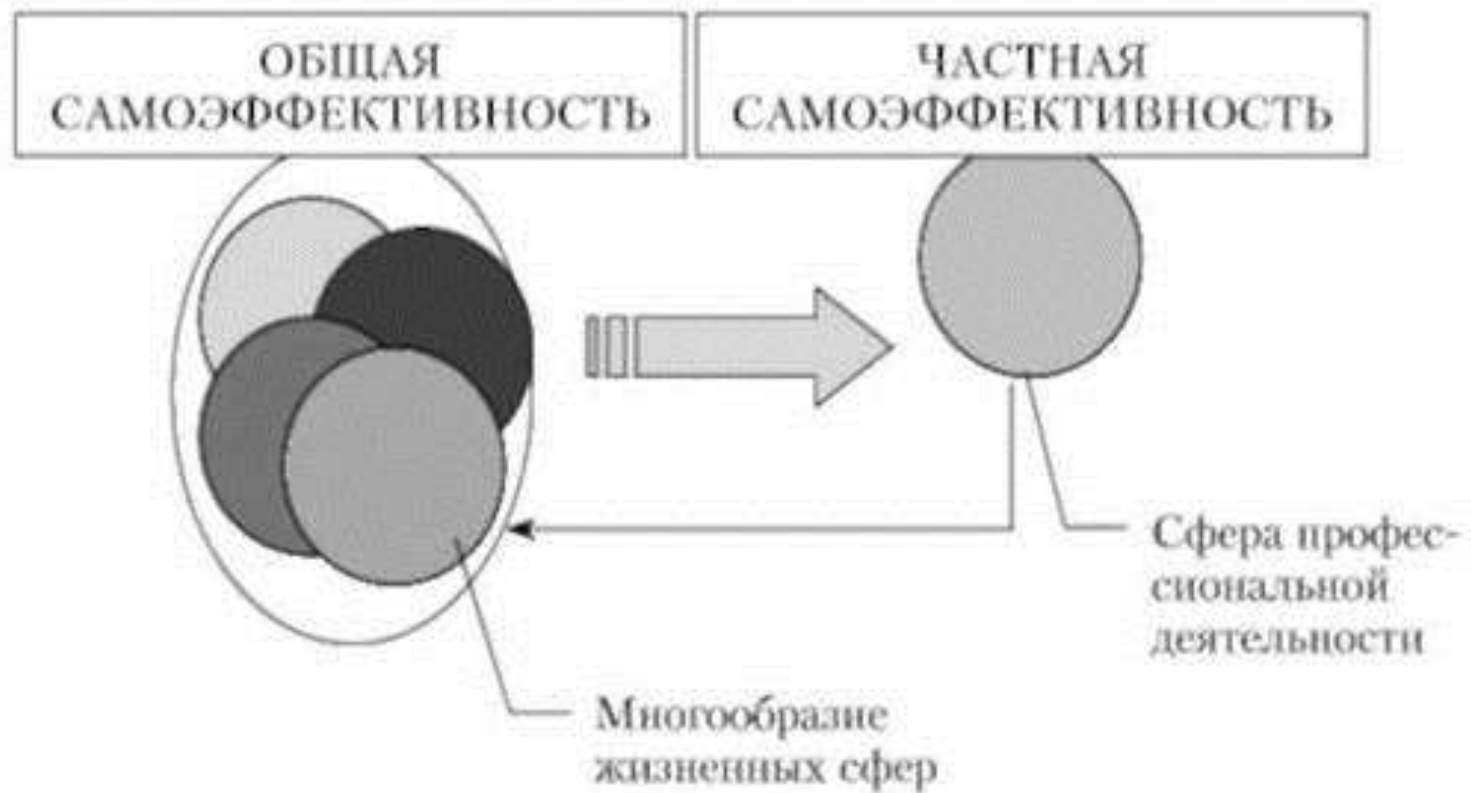
Самозффективность — понятие, введённое А. Бандурой (1977), — убеждение личности в способности человека успешно реализовать поведение, необходимое для достижения ожидаемых результатов. Самозффективность представляет личностную когнитивную переменную, оказывающую влияние на мотивацию и уровень достижений личности.

Можно выделить *три характеристики самозффективности*:

1.уровень — как представления человека о своих возможностях достижения цели определённой сложности;

2.силу — как степень уверенности человека в своей возможности осуществлять определённую деятельность, обуславливающую фрустрационную устойчивость и готовность к преодолению трудностей;

3.широту (обобщённость) области самозффективности, характеризующую перенос убеждений в своей самозффективности, сформированных в одной сфере деятельности, на другие сферы.



САМОЭФФЕКТИВНОСТЬ

- «УБЕЖДЕНИЯ ЧЕЛОВЕКА ОТНОСИТЕЛЬНО ЕГО СПОСОБНОСТИ УПРАВЛЯТЬ СОБЫТИЯМИ, ВОЗДЕЙСТВУЮЩИМИ НА ЕГО ЖИЗНЬ»
(убеждения человека относительно его личной эффективности в определенной сфере)



- [Поведенческая] **Самоэффективность (self-efficacy)** — оценка собственной способности справиться с определенными конкретными задачами в той или иной конкретной ситуации. Суждение о действиях, которые «я могу» совершить. Влияет на выбор той или иной стратегии действий.
- Подвиды. **Социальная** самоэффективность — тоже самое касательно построения межличностных отношений. **Академическая** самоэффективность — тоже самое касательно способности построения теоретических концептов.
- Самоэффективность подразумевает способность человека **справляться** со специфическими и сложными ситуациями и оказывать влияние на эффективность деятельности и функционирования личности в целом. Тот, кто осознал свою самоэффективность, прилагает больше усилий к решению сложных задач, чем тот, кто испытывает сомнения в своих возможностях.
- **Низкая** самоэффективность — недостаток доверия собственным поведенческим способностям. **Высокая** самоэффективность способствует тому, что возникающие проблемы воспринимаются человеком не как непреодолимые препятствия, а как вызов, дающий возможность проверить и подтвердить свои способности. Такая оценка ситуации вызывает мобилизацию ресурсов организма, поток.
- *Самоэффективность является ожиданием личного мастерства в решении будущих задач, поэтому измеряется до того, как человек начнет выполнять какую-нибудь деятельность. При измерении в тестах используются критерии мастерства и компетентности, а не нормативные или другие сравнительные характеристики.*

Самоэффективность

- Те, кто считает себя неспособными добиться успеха, более склонны к мысленному представлению неудачного сценария и сосредотачиваются на том, что все будет плохо. Уверенность в неспособности добиться успеха ослабевает мотивацию и мешает выстраивать поведение. Напротив люди, верящие в свою способность решить проблему, вероятно, будут настойчивы в достижении своих целей, несмотря на препятствия, и не будут склонны предаваться самокритике
- А. Бандура
- Представления личности о собственной эффективности в значительной мере оказывают влияние на различные характеристики поведения:
 - выбор вида деятельности (соответственно на уровень притязаний)
 - настойчивость и усердие в достижении цели
 - тип эмоционального реагирования (у людей с высокой воспринимаемой эффективностью в меньшей степени проявляется тревожность при выполнении деятельности)

Самоэффективность и успех в деятельности



Диагностика уровня саморазвития и профессионально-педагогической деятельности (Л. Н. Бережнова)

- Инструкция к тесту
- Ответьте на все 18 вопросов, выбирая только один из предложенных вариантов ответа. Для этого после каждого вопроса нужно обвести букву а, в или с.

- 1. На основе сравнительной самооценки выберите, какая характеристика вам более всего подходит.
 - а) целеустремленный;
 - б) трудолюбивый;
 - с) дисциплинированный.
- 2. За что вас ценят коллеги?
 - а) за то, что я ответственный;
 - б) за то, что отстаиваю свою позицию и не меняю решений;
 - с) за то, что я эрудированный, интересный собеседник.
- 3. Как вы относитесь к идее педагогической поддержки?
 - а) думаю, что это пустая трата времени;
 - б) глубоко не вникал в проблему;
 - с) положительно, активно включаюсь в проект.
- 4. Что вам больше всего мешает профессионально самосовершенствоваться?
 - а) недостаточно времени;
 - б) нет подходящей литературы и условий;
 - с) не хватает силы воли и упорства.

- 5. Каковы лично ваши типичные затруднения в осуществлении педагогической поддержки?
 - a) не ставил перед собой задачу анализировать затруднения;
 - b) имея большой опыт, затруднений не испытываю;
 - c) точно не знаю.
- 6. На основе сравнительной самооценки выберите, какая характеристика вам более всего подходит.
 - a) требовательный;
 - b) настойчивый;
 - c) снисходительный.
- 7. На основе сравнительной самооценки выберите, какая характеристика вам более всего подходит.
 - a) решительный;
 - b) сообразительный;
 - c) любознательный,
- 8. Какова ваша позиция в проекте педагогической поддержки?
 - a) генератор идей;
 - b) критик;
 - c) организатор.

- 9. На основе сравнительной самооценки выберите, какие качества у вас развиты в большей степени.
 - сила воли;
 - упорство;
 - обязательность.
- 10. Что вы чаще всего делаете, когда у вас появляется свободное время?
 - занимаюсь любимым делом;
 - читаю;
 - провожу время с друзьями.
- 11. Какая из нижеприведенных сфер для вас в последнее время представляет познавательный интерес?
 - методические знания;
 - теоретические знания;
 - инновационная педагогическая деятельность.
- 12. В чем вы могли бы себя максимально реализовать?
 - если бы работал так, как и прежде;
 - считаю, что в новом проекте педагогической поддержки;
 - не знаю.

- 13. Каким вас чаще всего считают ваши друзья?
 - а) справедливым;
 - б) доброжелательным;
 - с) отзывчивым.
- 14. Какой из трех принципов вам ближе всего и какого вы придерживаетесь чаще всего?
 - а) жить надо так, чтобы не было мучительно больно за бесцельно прожитые годы;
 - б) в жизни всегда есть место самосовершенствованию;
 - в) наслаждение жизнью в творчестве.
- 15. Кто ближе всего к вашему идеалу?
 - а) человек сильный духом и крепкой воли;
 - б) человек творческий, много знающий и умеющий;
 - в) человек независимый и уверенный в себе.
- 16. Удастся ли вам в профессиональном плане добиться того, о чем вы мечтаете?
 - а) думаю, что да;
 - б) скорее всего, да;
 - в) как повезет.

- 17. Что вас больше привлекает в проекте педагогической поддержки?
- а) то, что большинство учителей одобряют идею педагогической поддержки;
- б) еще не знаю;
- в) новые возможности преподавательской деятельности и перспектива самореализации.
- 18. Представьте, что вы стали миллиардером. Что бы вы предпочли?
- а) путешествовал бы по всему миру;
- б) построил бы частную школу и занимался любимым делом;
- в) улучшил бы свои бытовые условия и жил в свое удовольствие.

Ключ к тесту

Вопрос	Оценочные баллы ответов	Вопрос	Оценочные баллы ответов
1	a – 3; b – 2; c – 1	10	a – 2; b – 3; c – 1
2	a – 2; b – 1; c – 3	11	a – 1; b – 2; c – 3
3	a – 1; b – 2; c – 3	12	a – 1; b – 3; c – 2
4	a – 3; b – 2; c – 1	13	a – 3; b – 2; c – 1
5	a – 2; b – 3; c – 1	14	a – 1; b – 3; c – 2
6	a – 3; b – 2; c – 1	15	a – 1; b – 3; c – 2
7	a – 2; b – 3; c – 1	16	a – 3; b – 2; c – 1
8	a – 3; b – 2; c -1	17	a – 2; b – 1; c – 3
9	a – 2; b – 3; c – 1	18	a – 2; b – 3; c – 1

Интерпретация результатов теста

Суммарное число баллов	Уровень стремления к саморазвитию
18-24	Очень низкий
25-29	Низкий
30-34	Ниже среднего
35-39	Средний
40-44	Выше среднего
45-49	Высокий
50-54	Очень высокий

Самооценка личностью своих качеств, способствующих саморазвитию, определяется по ответам на вопросы 1, 2, 6, 7, 9, 13.

Суммарное число баллов	Самооценка личностью своих качеств
18-17	Очень высокая
16-15	Завышенная
14-11	Нормальная
11-9	Заниженная
8-7	Низкая
6	Очень низкая

Оценка проекта педагогической поддержки как возможности профессиональной самореализации определяется по ответам на вопросы 3, 5, 8, 12, 17.

Суммарное число баллов	Оценка проекта педагогической поддержки
15-14	Как возможности профессиональной самореализации.
13-11	Как необходимого и достаточного для самореализации.
10-9	Скорее как перспективного для самореализации.
7-6	Неопределенная оценка, скорее как неперспективного для самореализации.
5	Как недостойного внимания в плане самореализации.