

*ДАЙДЖЕСТ
НАУЧНОЙ ЖИЗНИ
ФИНУНИВЕРСИТЕТА*



www.fa.ru

Октябрь 2017. Выпуск №5.

**Дайджест
научной жизни
Финансового университета**

Главный редактор:
В.В. Масленников,
д-р экон. наук, профессор

Выпускающий редактор:
А.А. Бакулина,
д-р экон. наук, доцент

Верстка:
К.И. Солодовникова

Мнение редакции и членов редакционной коллегии может не совпадать с мнением авторов

Письменное согласие редакции при перепечатке, а также ссылки при цитировании на «Дайджест научной жизни Финансового университета»

Адрес редакции: 125993,
ГСП-3, Москва,
Ленинградский пр-т,
дом 51, корп. комн. 307

**РЕЗУЛЬТАТЫ НАУЧНЫХ
ИССЛЕДОВАНИЙ**

Департамент анализа данных, принятия решений и финансовых технологий
Аллергия - бич большого города?
Нет!

Департамент корпоративных финансов и корпоративного управления
Модели управления имуществом комплексом кампуса: выбор за ВУЗом

Департамент общественных финансов
Управление средствами пенсионных накоплений частными управляющими компаниями: российский и зарубежный опыт

Департамент менеджмента
Правила как инструмент стратегического управления

Департамент мировой экономики и мировых финансов
Перспективы и риски инвестиционного сотрудничества России и Японии

Департамент социологии
Социально ориентированный бизнес обрел экспертную площадку развития

Департамент экономической теории
Индекс монетарной эффективности и его приложения для системы макрорегулирования

Кафедра «Бизнес-информатика»
Цифровая трансформация Пенсионного фонда России

Кафедра «Международный туризм, гостиничный бизнес и социальный менеджмент»
Современные подходы в оценке привлекательности и конкурентоспособности туристских регионов: туристские дестинации»

Кафедра «Физическое воспитание»
Дальневосточный оазис для развития спортивного и экстремального туризма

Институт промышленной политики и институционального развития
Метод оценки потенциала социально-экономического развития региона

Центр региональной экономики и межбюджетных отношений
Устойчивость развития регионов России: есть ли выход из кризиса?

**ЗНАЧИМЫЕ НАУЧНЫЕ
СОБЫТИЯ**

Департамент языковой подготовки
Телекоммуникационный проект по организации диалога культур в обучении иностранному языку

**ДЕПАРТАМЕНТ АНАЛИЗА ДАННЫХ, ПРИНЯТИЯ РЕШЕНИЙ И
ФИНАНСОВЫХ ТЕХНОЛОГИЙ****Аллергия - бич
большого города? Нет!**

Департаментом анализа данных, принятия решений и финансовых технологий Финансового университета проведен анализ возможности выработки на городском уровне долгосрочных мер профилактики аллергических заболеваний среди москвичей при учете данной проблемы в программе озеленения города и градостроительной политике. Аллергические заболевания являются одной из ключевых угроз для здоровья городского жителя. По данным Всемирной организации здравоохранения (ВОЗ) аллергические заболевания занимают третье место по распространенности среди основных групп заболеваний. По результатам эпидемиологических исследований на данный момент до 30 % населения страдает аллергией. За последние 30 лет аллергические болезни, в том числе бронхиальная астма, стали самыми быстро распространяющимися заболеваниями во всем мире. Через 20 лет аллергией будет страдать уже около 50 % населения, по данным ВОЗ, за последнее десятилетие число аллергиков в России увеличилось на 20 %. С медицинской точки зрения аллергия – это процесс, выраженный сверхчувствительностью иммунной системы организма при повторных воздействиях аллергена на ранее сенсибилизированный этим аллергеном организм. Патологическую реакцию могут вызвать различные аллергены, среди которых можно выделить пыльцу растений как одну из наиболее распространенных причин аллергических заболеваний, контроль которой в некоторой степени находится в сфере ведения городских властей. Симптомы поллиноза (сезонное аллергическое заболевание, вызываемое пылью растений) появляются в одно и то же время каждый год.

Заболевание вызывает пыльца преимущественно ветроопыляемых растений (это мелкие частицы размером около 0,02 – 0,04 мм, что облегчает их проникновение в дыхательные пути). Особая опасность пыльцевой аллергии в том, что поллиноз может перерасти в бронхиальную астму, которая является жизнеугрожающим заболеванием.

Поллиноз одно из наиболее распространенных аллергических заболеваний людей любого возраста и пола. Число больных в разных странах составляет от 2 % до 24 %. Важное влияние на эпидемиологию поллиноза оказывают климатогеографические особенности флоры региона. При этом количество больных поллинозом во всем мире каждые 10 лет удваивается. Для реализации эффективных мер профилактики поллиноза на городском уровне важнейшим элементом является формирование понимания основных факторов, провоцирующих заболевание на локальном уровне. После получения объективной информации о роли географического положения, соседства с различными функциональными зонами власти города совместно с профильными медицинскими учреждениями смогут выработать рекомендации для жителей, входящих в группы риска, что позволит в среднесрочной и долгосрочной перспективе снизить темпы роста заболеваемости поллинозом и тяжести протекания сезонных ремиссий заболевания для жителей города.

Для выявления пространственных факторов заболевания на локальном уровне в рамках исследования был собран массив данных о продажах распространенного антигистаминного препарата в аптеках г. Москвы в течение 2015 года, лекарственное средство является высокоэффективным антигистаминным препаратом не седативного действия, блокатором H1-гистаминовых рецепторов длительного действия. В результате анализа разницы тепловых карт

продаж в пиковые и базовые месяцы (рисунок 1) можно однозначно определить районы, в которых во время весенне-летнего пика уровень продаж возрастает существенно выше среднего уровня (красные области) и остаётся существенно меньше среднего уровня (синие области). На территории Москвы существует несколько районов, в которых спрос на антигистаминные препараты в течение марта-июня возрастает особенно сильно. Можно выделить 2 крупных района на юго-западе Москвы, 4 на северо-востоке и севере Москвы, 2 на северо-западе Москвы и 1 на западе Москвы. Кроме отмеченных девяти районов, отличающихся максимальной интенсивностью красной закрашки, на карте можно отметить еще более десяти четко очерченных районов с меньшей, но высокой, интенсивностью красной закрашки.

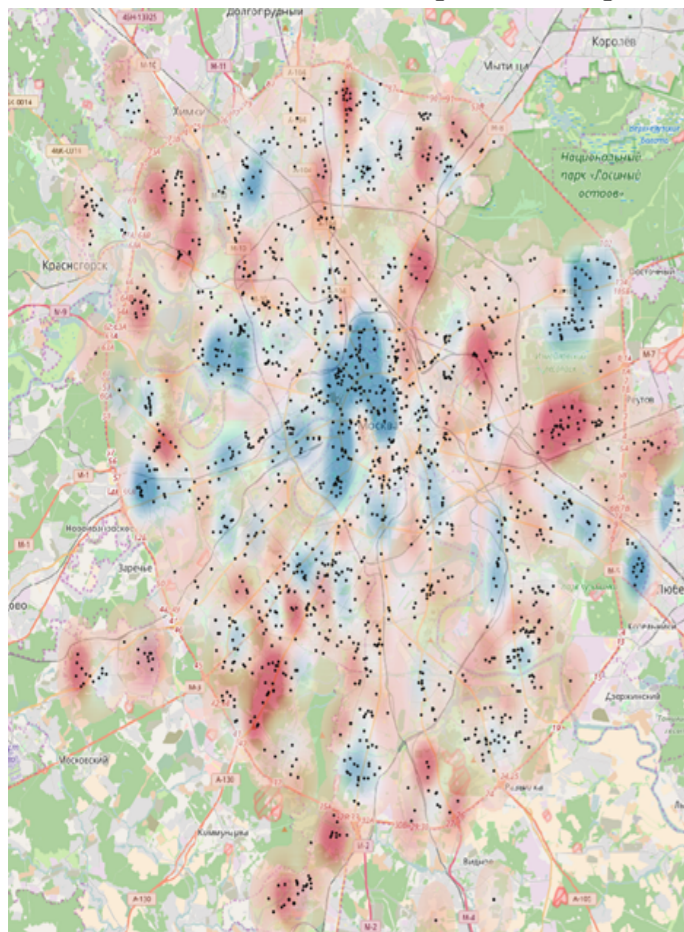


Рисунок 1 - Тепловая карта продаж в пиковые и базовые месяцы

На юго-западе Москвы наиболее интенсивными районами являются: Коньково и граница района Ясенево и Теплого стана вдоль ул. Профсоюзная и район Северное Бутово. Оба района окружены по периметру крупными лесопарковыми или зелеными зонами. На северо-востоке и севере Москвы наиболее интенсивными районами являются: Перово и Новогиреево, ограниченные с севера и юга лесопарками, Преображенское, Соколиная Гора в окрестностях станции метро Электровзаводская, Алексеевский, с востока и запада окруженные крупными лесопарковыми зонами, район границы Лианозово и Бибирево, вдоль Алтуфьевского шоссе, имеющий на западе, севере и северо-востоке крупные лесопарковые зоны. Из перечисленных районов только четвертый не окружен крупными лесопарковыми зонами более, чем с двух сторон света, при этом на более дальних подступах окружен с севера и востока крупнейшими лесопарковыми зонами. На северо-западе и западе Москвы районами с наиболее интенсивным сезонным ростом спроса на антигистаминный препарат являются: запад Северного и Южного Тушино, окруженный зелеными зонами практически со всех направлений, восток Северного и Южного Тушино и север Покровского-Стрешнево, окруженный зелеными зонами практически со всех направлений, район востока Кунцево, окруженный лесопарковыми зонами с запада, севера и востока.

Таким образом, в 8 из 9 отмеченных районов с наиболее интенсивным сезонным ростом спроса на антигистаминный препарат, отмечается непосредственное окружение крупными лесопарковыми или зелеными зонами с двух или более сторон света.

Следовательно, специфика географического расположения района является критической для проявления поллиноза, что проявляется, прежде всего, во временной непрерывности высокой концентрации аллергических агентов в воздухе в период пыления ветроопыляемых растений.

При окружении крупными зелеными массивами с нескольких сторон смена направления ветра не приводит к уменьшению концентрации пыльцы и может быть важным фактором, приводящим к усилению симптоматики заболевания. Доступность в ближайшем окружении района сразу нескольких зеленых зон является существенным фактором риска для развития поллиноза. Полученные результаты в первую очередь могут быть использованы для формирования рекомендаций для выбора места проживания семьям, члены которых подвержены поллинозу. При долгосрочном планировании развития города необходимо искать возможности окружения жилых районов зелеными зонами, избегая опасности поллиноза. Обеспечение здоровья и безопасности жителей является одной из основных задач управления городом. Ключ к эффективному решению этой задачи лежит не только в плоскости развития здравоохранения, но и в оценке и профилактике ключевых неблагоприятных факторов, создающих угрозу для здоровья жителей. Эффективность мер профилактики определяется качеством анализа факторов риска, определения эффективных мер воздействия и качеством реализации разработанной политики в области профилактики заболеваний.

В решении задач повышения эффективности мероприятий в области профилактики заболеваемости непосредственно заинтересован Департамент здравоохранения города Москвы. Данная проблематика имеет значение в работе социально-экономического блока и при планировании развития города в целом. Кроме того, методология данного исследования может быть применена и к другим крупным городам России.

Разработка и внедрение такой методологии может быть полезна федеральным органам власти, в частности, Министерству здравоохранения, Министерству труда и социальной защиты, Минстрою России.

*Материал подготовил:
Макрушин С.В., канд. экон. наук, доцент
Департамента анализа данных, принятия
решений и финансовых технологий*

**Модели управления
имущественным комплексом
кампуса:
выбор за ВУЗом**

Обеспечение качества системы высшего образования невозможно без развитой современной эффективной образовательной инфраструктуры вузов, одним из базовых элементов которой является имущественный комплекс университетских кампусов. Департаментом проводится ряд исследований, посвященных проблемам совершенствования управления имущественным комплексом вузов, в частности:

- 1) изучены лучшие мировые практики управления имущественным комплексом кампусов на примере США, Великобритании, Франции, Германии, Финляндии, Швейцарии, Израиля, Китая, Малайзии;
 - 2) проанализирован опыт передовых российских вузов, имеющих кампусы различных типов (распределенные, городские локальные, загородные локальные);
 - 3) на основе проведенного исследования:
 - разработаны рекомендации по совершенствованию системы управления имущественным комплексом (кампусом) российских организаций высшего образования;
 - разработаны рекомендации по оценке эффективности использования имущества, закрепленного за вузами.
- Указанные рекомендации вытекают из выделенных и конкретизированных в ходе исследования моделей управления имущественным комплексом вузов.

Согласно принятой Министерством образования и науки Российской Федерации Концепции осуществления Министерством полномочий собственника в отношении имущества подведомственных организаций система управления имущественным комплексом вуза должна включать такие элементы, как определение целей управления, инструментов достижения целей, регламентация порядка

принятия управленческих решений, контроль за объектами управления, предоставление отчетности, принятие управленческих решений на основании анализа результатов контроля и отчетности, ответственность за результаты управления, постоянное поступление, обработка и анализ информации о работе управляющих и объектов управления. Предложенная нами модель, учитывающая требования данной Концепции представлена на рисунке 1.



Рисунок 1 – Элементы системы управления имущественным комплексом вуза

Указанная система управления имущественным комплексом вуза носит обобщенный характер и может быть конкретизирована для конкретного вуза на основе использования им той или иной модели управления.

1. Функциональная модель управления предполагает делегирование полномочий по управлению имущественным комплексом и ответственности в соответствии с выполняемыми функциями, объединенными через направления деятельности. Функция – это подсистема процессов в организации, которая определена через схожесть этих процессов (выполняемых сотрудниками работ).

Пример функциональной модели управления имущественным комплексом кампуса представлен на рисунке 2.



Рисунок 2 – Функциональная модель системы управления имущественным комплексом кампуса

Формирование функциональных зон позволяет учитывать специфику входящих в их состав объектов имущества.

2. Для более детального подхода к формированию системы управления имущественным комплексом необходима процессная модель управления. Процессная модель предполагает такое делегирование полномочий и ответственности, в основе которого лежит некий «бизнес-процесс». Бизнес процесс – это устойчивая, многократно повторяющаяся деятельность, преобразующая ресурсы в результаты. Основная проблема использования процессного метода в управлении – это определение границ процесса и связанных с ним элементов полномочий и ответственности. Управление каждым процессом можно представить как функцию, зависящую от четырех параметров:

$$U=f(I, C, P, K) \quad (1)$$

- где И – исполнитель процесса;
Ц – цели управления процессом;
Р – реализация процесса;
К – контроль процесса (индикаторов достижения цели).

В качестве примера рассмотрим модель управления конкретным процессом «Обеспечение функционирования объектов недвижимого имущества кампуса» (рисунок 3).



Рисунок 3 – Модель управления процессом «Обеспечение функционирования объектов недвижимого имущества кампуса»

Практическая реализация данной модели осуществляется на основе методических рекомендаций, разрабатываемых Минобрнауки РФ, а также локальных актов вуза (программ, регламентов, стандартов). Аналогичные модели могут быть построены для любого процесса.

3. Проектная модель управления предполагает делегирование полномочий и ответственности посредством создания и реализации отдельных проектов. Проект рассматривается как разовая (не повторяющаяся) деятельность, для реализации которой создается команда проекта по функциональному признаку. Полномочия и ответственность, связанные с результативностью и эффективностью проекта, делегируются руководителю проекта.

Примером проектного подхода к управлению имуществом кампуса может являться проект по его модернизации, реализуемый, в том числе с использованием механизмов государственно-частного партнерства.

Создание и модернизация кампусов позволит вузам:

- организовать перспективные научные исследования, привлекая ресурсы бизнес-структур;
- стимулировать инновационную деятельность;
- создать инновационную инфраструктуру, способную интегрировать научные разработки в реальный сектор экономики;
- создать центры трансфера технологий;
- построить комфортабельные общежития и др.

4. Программная модель управления предполагает, прежде всего, разработку Программы развития и использования имущественного комплекса кампуса. Пример формирования такой Программы представлен на рисунке 4.



Рисунок 4 – Формирование Программы развития и использования имущественного комплекса кампуса

Как показывает анализ российского и зарубежного опыта, на практике вузами могут использоваться одна или несколько рассмотренных моделей управления во взаимосвязи. Это позволит обеспечить системный характер управления. На базе рассмотренных моделей каждый вуз может сформировать свою систему управления имущественным комплексом, учитывая тип кампуса и специфику вуза.

Для оценки качества построенной системы управления необходимо регулярно осуществлять ее диагностику по следующим направлениям:

1. Анализ целеполагания и структуры управления, который включает в себя:

- анализ стратегических целей и задач развития вуза, наличие программы развития имущественного комплекса, наличие измеримых показателей для их последующего контроля, наличие системы прогнозирования потребности имущества и его качества;
- анализ организационной структуры управления имущественным комплексом вуза – формализация структуры управления, число уровней иерархической структуры управления, наличие формализованных функций на каждом уровне, степень централизации и концентрации полномочий, анализ количественных характеристик, таких как, доля административно-управленческого персонала (АУП) по управлению имуществом в общей численности АУП;
- анализ информационной системы обеспечения процессов управления образовательной инфраструктурой, организации информационных потоков, системы электронного документооборота и т.п.

2. Взаимодействие с основными агентами системы образования и степень ресурсной зависимости вуза, в том числе:

- анализ возможности использования коммерческих поступлений для решения задач развития имущественных комплексов, доля финансирования имущественных комплексов за счет таких источников в общей доле финансирования;
- анализ способов взаимодействия вуза с другими вузами, Министерствами, местными органами власти, работодателями и другими заинтересованными сторонами при разработке и принятии решений в области управления имущественным комплексом.

3. Организация и мотивация труда кампус-менеджеров:

- наличие должностных инструкций и регламентов деятельности;
- наличие системы стимулирующих выплат, доля надбавок в общей сумме выплат, наличие эффективных контрактов и т.п.

4. Обеспеченность системы управления ресурсами, качество доступных ресурсов и эффективность их использования:

- оценка достаточности ресурсов (выполнение нормативных значений);
- оценка качества ресурсов (энергоэффективность, экологичность и пр.);
- показатели эффективности использования ресурсов.

5. Удовлетворение основополагающим принципам управления имущественным комплексом (таблица 1).
Таблица 1 - Основные принципы при формировании системы управления имущественным комплексом вузов и критерии их соблюдения

Принцип	Критерий соблюдения требования принципа
Целеполагание	Цель использования имущественного комплекса определена, Выделены конкретные задачи
Планирование	Разработаны планы создания, модернизации, ремонта, финансирования имущественного комплекса и т.п.
Контроль	Наличие показателей для измерения сроков и форм отчетности, системы оценки результатов и эффективности системы
Соблюдение установленных минимальных норм	Наличие системы установленных норм, механизмов проверки соблюдения этих норм
Безопасность	При разработке планов развития имущественных комплексов включать и проверять наличие критериев обеспечения безопасности технологической, технической, пр.
Технологичность	С учетом отраслевой специфики вузов разработать критерии достижения имущественными комплексами необходимого уровня с точки зрения НТП
Комфортность	Принцип, сочетающий объективные параметры и субъективное восприятие и ожидания
Экономичность	С точки зрения устойчивого развития общества принцип экономичности имеет особое значение. Охватывает все сферы функционирования и организации управления образовательной инфраструктурой вуза

Принцип	Критерий соблюдения требования принципа
Стандартизация	Наличие программ стандартизации управляющих процессов
Наличие единой идеи, объединяющей пространство	Наличие единого дизайнерского решения, характеризующего специфику территории и образовательного пространства кампуса
Адаптивность	Способность системы управления имущественным комплексом вуза изменяться в связи с требованиями и вызовами внешней среды
Оперативность	Сокращение сроков взаимодействия подразделений системы, в том числе взаимодействия собственник – пользователь

Представленные модели управления имущественным комплексом кампуса и рекомендации по диагностике соответствующих систем управления могут использоваться в деятельности федеральных органов исполнительной власти, высших учебных заведений, учебном процессе при преподавании управленческих дисциплин, научно-исследовательской работе по схожей тематике.

Материал подготовили:

1) Федотова М.А., д.э.н., профессор, руководитель

Департамента корпоративных финансов и корпоративного управления;

2) Лосева О.В., д.э.н., профессор Департамента корпоративных финансов и корпоративного управления.

Управление средствами пенсионных накоплений частными управляющими компаниями: российский и зарубежный опыт

В Российской Федерации правом на размещение средств пенсионных накоплений наряду с Государственной корпорацией «Внешэкономбанк» (государственная управляющая компания – ГУК) и негосударственными пенсионными фондами (НПФ) обладают частные управляющие компании (ЧУК), у которых с Пенсионным фондом Российской Федерации (ПФР) заключены договоры доверительного управления.

Анализ деятельности ЧУК, участвующих в размещении средств пенсионных накоплений, показал, что за последние 7 лет их доходность едва покрывает инфляцию (рисунок 1).

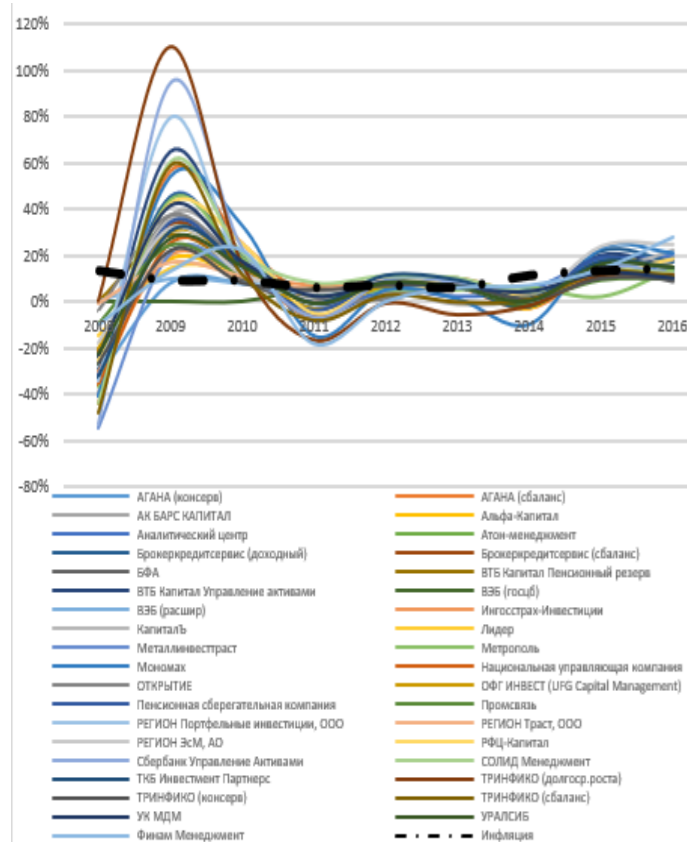


Рисунок 1 – Доходность управления накопительной частью средств пенсионных накоплений ЧУК, %

Демонстрируя отрицательные результаты управления средствами пенсионных накоплений, частные управляющие компании не только не приносят номинального дохода своим застрахованным лицам, но и фактически забирают средства у других застрахованных лиц. Данное утверждение основано на том, что в случае снижения объема средств на индивидуальном лицевого счета застрахованного лица ниже номинала, ПФР, как страховщик, обязан восполнить объем средств до номинала, включая чистый финансовый результат.

Вместе с тем, мировой опыт свидетельствует, что частное управление пенсионными накоплениями, несмотря на высокие издержки и необходимость жёсткого контроля со стороны регулятора, способно распределить финансовые риски между группами участников накопительных пенсионных программ и минимизировать политические риски.

Международная практика также позволяет констатировать наличие количественных ограничений по классам активов. Лимиты на инвестирование в акции используются в 21 стране ОЭСР. В большинстве из них установлены ограничения (или запрет) на самоинвестирование; вложения в компании, связанные или аффилированные с поставщиками услуг; инвестирование в активы, выпущенные одним эмитентом или одной группой.

Основными объектами вложений зарубежных управляющих компаний являются акции и облигации (максимум в Норвегии 91% и Швеции 87%, минимум в Германии и Японии – менее 45%). При этом отмеченные вложения не относятся исключительно к национальным эмитентам, а диверсифицированы по странам. В нашей же стране инвестиционные портфели ЧУК содержат лишь 0,6% ценных бумаг международных финансовых организаций. Отличается структура портфеля ЧУК и в отношении таких финансовых инструментов, как облигации. Так, в зарубежных странах доля облигаций, как правило, превышает долю акций, за редким исключением. Например, в Австралии доля акций – 49,7%, облигаций - 9%, в Финляндии

соответственно 41,5% и 35,4%, в США- 45,7% и 22,3%. В России в инвестиционных портфелях ЧУК доля акций снизилась до 3%. В то же время ипотечные ценные бумаги, выпущенные в соответствии с законодательством Российской Федерации, составили 0,3% портфелей ЧУК, что значительно меньше их доли в портфелях государственной управляющей компании и НПФ (рисунок 2).

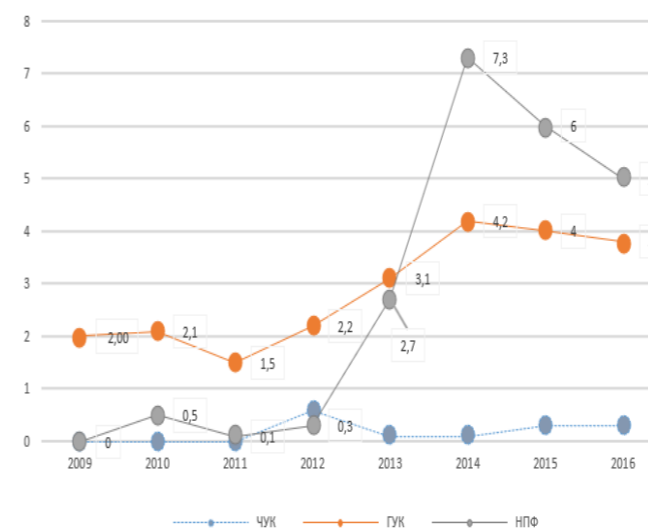


Рисунок 2 – Доля ипотечных ценных бумаг, в инвестиционных ЧУК, государственной корпорации «Внешэкономбанк» и НПФ, %

Высокий уровень размещения пенсионных средств в государственные ценные бумаги наблюдается в Австрии – 88% и Исландии – 87%. В России, напротив, государственные ценные бумаги составляют лишь 6-7% инвестиционных портфелей частных управляющих компаний.

Денежные средства на депозитах играют основную роль в инвестиционных портфелях в Республике Корея – 59% и в Греции – 40,4%. В России, доля средств, размещенных ЧУК на депозитах в кредитных организациях увеличивается незначительно (рисунок 3).

При этом наблюдается существенная разница вложений в депозиты кредитных организаций частными управляющими компаниями по сравнению с государственной корпорацией и НПФ, у которых

доля данного инструмента в инвестиционном портфеле в отдельные периоды достигала 39%.

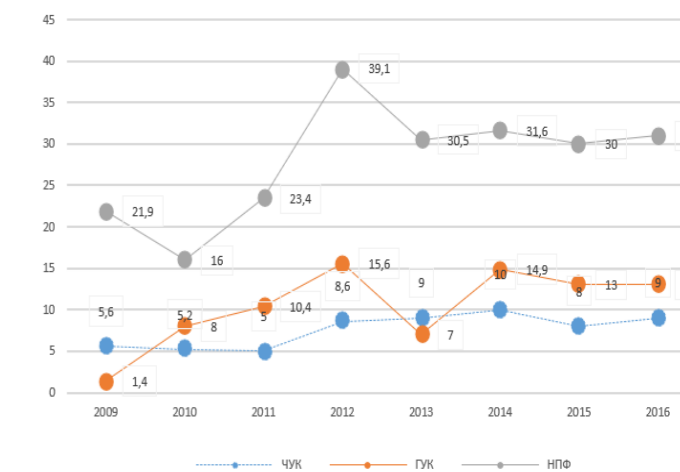


Рисунок 3 – Доля депозитов в кредитных организациях в инвестиционных портфелях ЧУК, государственной корпорации «Внешэкономбанк» и НПФ, %

При этом наблюдается существенная разница вложений в депозиты кредитных организаций частными управляющими компаниями по сравнению с государственной корпорацией и НПФ, у которых доля данного инструмента в инвестиционном портфеле в отдельные периоды достигала 39%.

Структура общего инвестиционного портфеля средств пенсионных накоплений стран ОЭСР выглядит следующим образом: акции составляют 23,8%, облигации – 51,3%, денежные средства и депозиты – 9,6%, доля вложений в другие финансовые инструменты (нетрадиционные финансовые активы) – 15,3%. По сравнению с соответствующей структурой инвестиционного портфеля ЧУК в Российской Федерации она представляется более сбалансированной (рисунок 4).

Из представленных российскими управляющими компаниям данных видно, что инвестиционные портфели ЧУК не содержат альтернативных финансовых инструментов, которые в ряде зарубежных стран приносят высокую доходности.

Несмотря на то, что альтернативные инвестиции в силу их сложности и низкой ликвидности часто связаны

с дополнительными рисками, многие страны их используют в достаточно большом объёме.



Рисунок 4 – Структура совокупного инвестиционного портфеля ЧУК в России и странах ОЭСР, %

В структуре портфеля российских частных управляющих компаний отсутствуют также такие активы, как недвижимость. На вложения в недвижимость в ряде стран действуют ограничения. Например, прямые инвестиции в недвижимость не разрешены в Чили, Японии, Италии, Мексике, Польше. Однако за последнее десятилетие повысили лимиты вложений в недвижимое имущество Австрия, Греция, Испания и Португалия, а Канада отменила ранее действовавшие количественные ограничения.

Таким образом, проведенный анализ подтвердил, что инвестиционные портфели, формируемые российскими частными управляющими компаниями, крайне консервативны, и это является одной из причин их низкой или даже отрицательной доходности. Есть частные управляющие компании, в портфелях которых присутствуют некачественные активы. Изложенное подтверждает целесообразность пересмотра направлений инвестирования средств пенсионных накоплений в сторону более доходных и надежных инструментов финансового рынка.

Детальные предложения по составу инвестиционных портфелей представлены в научно-исследовательской работе, выполненной по заказу ПФР в 2016 году «Разработка методики комплексной оценки эффективности и качества доверительного управления средствами пенсионных накоплений частными управляющими компаниями, условия расторжения договоров при неэффективном управлении, законодательные нормативы и использование новых инструментов инвестирования с учетом мирового опыта».

За основу в разработанных рекомендациях предложено взять опыт пенсионных систем зарубежных стран, демонстрирующих положительную доходность в управлении средствами пенсионных накоплений.

Представленные предложения по управлению средствами пенсионных накоплений частными управляющими компаниями были учтены ПФР при определении изменений в списке разрешенных финансовых инструментов и разработке условий расторжения договоров доверительного управления в случае, если результаты доверительного управления являются неудовлетворительными или само управление излишне рискованным.

Реализация такого подхода позволит сохранить и приумножить средства пенсионных накоплений застрахованных лиц и реализовать идеологию, заложенную при создании и построении системы обязательного пенсионного страхования, направленную на получение застрахованными лицами значительной прибавки к пенсии.

Материал подготовили:

- 1) Шаров В.Ф., д.э.н., доцент, профессор Департамента общественных финансов;
- 2) Фрумина С.В., к.э.н., доцент, доцент Департамента общественных финансов;
- 3) Мастеров А.И., к.э.н., ведущий научный сотрудник Центра финансовой политики Департамента общественных финансов.

Правила как инструмент стратегического управления

Опыт успешных и всемирно известных компаний, таких как Akamai, Cisco, Intel, Nortel, Oticon, Yahoo!, America Online, Dell, eBay, General Electric, Southwest Airlines, Vanguard, Wal-Mart, показывает, что практика применения простых правил для управления может быть весьма эффективна.

Таблица 1 - Свод простых правил

Тип	Задача
Правила «как»	Определяют специфику и основные способы реализации стратегических процессов — «Что делает данный процесс уникальным?»
Правила границ	Служат руководством для оценки и отбора возможностей в допустимых границах и вне их.
Правила приоритетов	Помогают ранжировать возможности, принятые в качестве целей.
Правила сроков	Синхронизируют действия менеджеров и различных подразделений компании с динамикой появления возможностей.
Правила выхода	Помогают принимать решения об отказе от использования устаревших возможностей.

Наиболее интересен пример Yahoo!, которая в лучшие времена добивалась 200% ежегодного прироста объема продаж и капитализации сравнимой с капитализацией Walt Disney Company. Причем такие высокие результаты Yahoo! не могут быть объяснены ни выгодной рыночной позицией, ни обладанием редкими и ценными ресурсами.

Менеджеры Yahoo! руководствовались четырьмя правилами: (1) знать приоритетность каждого продукта, находящегося в стадии разработки; (2) обеспечить возможность работы каждого инженера над каждым продуктом; (3) поддерживать характерный для компании интерфейс пользователя; (4) запускать продукты, не привлекая всеобщего внимания.

«Соблюдая эти правила, сотрудники могли в остальном делать все, что угодно: приходить на работу в любое время, носить любую одежду, приводить с собой своих собак и т. д.» (Эйзенхардт, Сулл, 2007).

Концепция простых правил анализируется в рамках теории сложности. Но подход, обосновывающий применение в целом «правил игры» в качестве управляющих инструментов в практике сих пор отсутствовал. Подобное обоснование могло быть полезно в случае, если что-то пошло не так для ответа на вопрос – в чем именно ошибка, почему правила перестали работать так эффективно, как прежде.

Кроме того, выше обозначенный подход может быть полезен для автономных, распределенных и удаленных организаций. А также организаций, в которых применение директивного управления неэффективно.

В связи с вышесказанным нами был предложен подход к стратегическому управлению, где правила игры играют роль управляющих инструментов. Для этого подхода характерны следующие признаки:

- 1) существует устойчивое состояние, устойчивый режим функционирования («аттрактор») экономической организации как цель стратегического управления;
- 2) достижение этого аттрактора обеспечивается с помощью формальных правил;
- 3) в рамках определенной аналитической модели задается связь между достижением целевого аттрактора и устанавливаемыми правилами;
- 4) в правилах не содержится прямых указаний на изменения в управляемой организации в сторону целевого аттрактора;
- 5) правила предполагаются неизменными в масштабе характерного времени достижения управляемой организацией целевого состояния.

Данный подход может быть использован для решения различных управленческих задач, в том числе для решения задачи

стимулирования входа компаний на определенный рынок. Этот вопрос интересен с точки зрения управления предпринимательским стартом (стартапом). В этом случае предполагается ответ на вопрос: в условиях применения каких внешних правил игры экономическим агентам будет выгодно входить на рынок и оставаться на нем.

Оказывается, что эти эффективные правила игры могут различаться для разных стратегических моделей поведения хозяйствующих субъектов в условиях ограниченной рациональности.

Так, мы можем постулировать две формы гипотезы об ограниченной рациональности акторов по следующему типу (таблица 2):

Таблица 2 - Гипотезы рациональности хозяйствующего субъекта

Форма гипотезы о рациональности	Динамические соотношения	Содержание
Предпосылка о совершенной рациональности (принцип максимизации)	$\pi \rightarrow \max$	«Рыба ищет максимальную глубину»
Слабая форма гипотезы об ограниченной рациональности	$Q_t \sim \pi Q$	«Рыба ищет, где глубже»
Сильная форма гипотезы об ограниченной рациональности	$Q_t \sim \pi$	«Глубоко – рыба плывет вперед, мелко – возвращается обратно»

Из таблицы следует, что в рамках слабой формы ограниченной рациональности предполагается пропорциональность изменения объема выпуска хозяйствующего субъекта предельной прибыли для сильной формы ограниченной рациональности постулируется пропорциональность изменения объема выпуска величине прибыли.

Качественный математический анализ кинетических уравнение в каждом случае показывает, что для различных стратегических моделей поведения хозяйствующих субъектов оказываются эффективными различные инструменты: аннуитетный трансферт + потоварный налог, фиксированная цена, потоварный трансферт.

Однако комплексный анализ показывает, что возможно нахождение правил-инвариантов, которые работают при различных условиях (при различных: формах рациональности хозяйствующих субъектов, условиях доступности заемных финансовых ресурсов, наклоне кривой спроса и т. д.). В данном случае в роли такого инварианта может выступать потоварный трансферт.

Все это указывает на то, что интуитивное применение на практике правил в качестве управляющих инструментов имеет ограниченный характер – правила могут быть эффективны до поры – до времени, пока неявно выполнены необходимые для этого предпосылки. Если же стоит задача применения правил на регулярной основе, то необходимо строить аналитические модели, которые бы связывали правила с целевыми устойчивыми состояниями, режимами функционирования и развития.

**Материал подготовил:
Обыденов А.Ю., к.ф.-м.н.,
доцент Департамента менеджмента**

**Перспективы и риски
инвестиционного
сотрудничества
России и Японии**

В 2017 году Департамент мировой экономики и мировых финансов проводил исследования в рамках государственного задания ГЗ-32-17 «Анализ международного опыта привлечения и управления инвестициями (на примере КНР, Монголии и Японии): правовые и организационные вопросы, риски». В частности, д.э.н., профессором департамента А.В. Кузнецовым был проведен анализ перспектив и рисков инвестиционного сотрудничества России и Японии.

Представляем вашему вниманию наиболее значимые результаты данного исследования.

Япония – лидер мировых инвестиций

Несмотря на стагнацию экономического роста с 1991 года, Япония выступает крупнейшим в мире международным нетто-инвестором и нетто-кредитором. В значительной мере это связано с политикой низких процентных ставок Банка Японии и статусом японской иены как резервной валюты, что позволяет осуществлять параллельно масштабные заимствования и инвестиции по всему миру. Одновременно Япония защищает внутренний рынок от иностранных инвестиций (рисунок 1), что является следствием изолированной бизнес-культуры Японии, сформировавшейся как в результате реализации протекционистской модели «экономического чуда» образца 1950-60х годов, так и политики изоляции, характерной для более раннего периода развития Японии (1603–1857 гг.). Подобный синтез открытости вовне и закрытости изнутри во многом позволил Японии создать и сохранить собственную уникальную самодостаточную культуру хозяйствования и внедрять западные институты без опасения утраты особого национального характера.

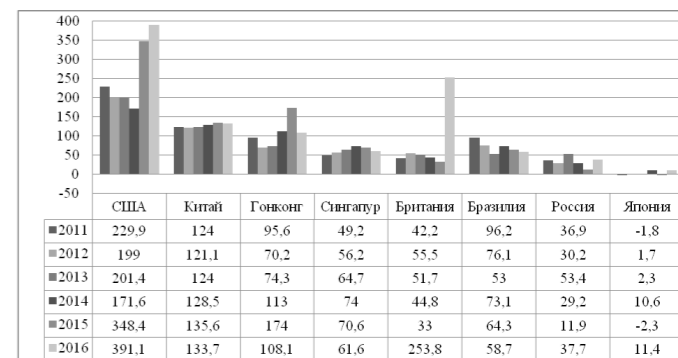


Рисунок 1 - Объемы поступления прямых иностранных инвестиций в страны-лидеры различных регионов мира в 2011–2016 годах, млрд. долл.

**Особенности российско-японских
инвестиционных отношений**

Двусторонние российско-японские отношения в инвестиционной сфере развиваются крайне медленно. Несмотря на более чем 100-кратное увеличение в период 2003–2016 гг. объема накопленных японских ПИИ в России их размер составляет всего 0,11% от совокупного объема японских инвестиций за рубежом (1,5 млрд долл.). Японские ПИИ в РФ сконцентрированы преимущественно в добывающей промышленности и разработке сырья. Еще более незначительным является объем накопленных российских инвестиций в Японии (51 млн долл. или 0,02% от общемирового объема ПИИ в Японию).

Российско-японские экономические отношения существенно осложняют политические неурегулированные аспекты (такие как отсутствие мирного договора вследствие необоснованных территориальных претензий со стороны Японии на южные Курильские острова), а также ряд недружественных шагов, предпринятых Токио солидарно с позицией стран G7 в свете украинского кризиса. Однако, с обеих сторон предпринимаются значительные усилия (в том числе, на самом высоком уровне – включая визиты Президента РФ в Японию и Премьер-министра Японии в Россию) для преодоления этих

трудностей. Так, на встрече президента России В.В. Путина и премьер-министра Японии С. Абэ 27 апреля 2017 г. была достигнута договоренность о запуске 80 совместных новых проектов.

Необходимо ускорить процесс отхода от исторически сложившейся односторонней ориентации японских инвестиций в РФ на добывающую промышленность и разработку сырья. Следует активнее склонять японских партнеров к взаимодействию в проектах государственно-частного партнерства в сферах управления аэропортами, медицины, робототехники, «интернета вещей», туризма, новейших энергетических технологий, разработки искусственного интеллекта. Следует проанализировать возможности создания совместных российско-японских пилотных проектов по разработке прорывных технологий XXI века по примеру того, как изобретение новых продуктов (полупроводников, компьютера, Интернета, мобильного телефона, производных финансовых инструментов, военных технологий) позволило США занять место лидера в мировой экономике и мировых финансах во второй половине XX века.

Двусторонние инвестиционные отношения России и Японии основываются на Соглашении о поощрении и защите капиталовложений, заключенным между Правительством РФ и Правительством Японии еще в 1998 г. Для выхода на новый уровень двустороннего сотрудничества в инвестиционной сфере необходимо изучить целесообразность обновления Соглашения о поощрении и защите капиталовложений между РФ и Японией с учетом новой расстановки акцентов на приоритетных для России сферах двустороннего инвестиционного сотрудничества.

Риски двустороннего сотрудничества

К рискам российских и японских контрагентов, которые могут возникнуть в ходе реализации совместных инвестиционных проектов, можно отнести следующие:

Риски, связанные преимущественно с политической ситуацией. Крайне чувствительным для Японии является неразрешенный спор о Курильских островах. Во избежание резкого ухудшения двусторонних российско-японских отношений необходимо продолжать сохранять решение по вопросу Курильских островов в «замороженном» состоянии.

- Риски резкой девальвации рубля. Стабильность рубля крайне важна для японских инвесторов, ориентированных на продажи на внутреннем российском рынке. Для мониторинга курсовой политики и поддержания стабильности рубля и иены рекомендуется создать объединенный рабочую группу adhoc из представителей ЦБ РФ и Банка Японии для обсуждения и согласования действий в денежно-кредитной политике (в том числе с целью страхования курсовых рисков).

- Климатические и географические риски. Эти риски могут нанести потери бизнесу, участвующему в реализации транснациональных инфраструктурных проектов. При реализации совместных проектов по строительству магистралей, мостов и других объектов инфраструктуры, необходимо организовать систему страхования рисков от природных катаклизмов, таких, например, как наводнения, с целью предотвращения нанесения невосполнимого ущерба государству и бизнесу.

- Риски землетрясений и цунами. Эти риски могут стать причиной крупных аварий на ключевых инфраструктурных объектах Японии. Российским компаниям, участвующим в строительстве инфраструктурных проектов в Японии, рекомендуется соответствующим образом страховать риски землетрясений и цунами.

- Ограниченный суверенитет Японии. Серьезные политические обязательства перед США обуславливают подчиненный статус и зависимость Японии от своего транстихоокеанского стратегического партнера в проведении экономической политики. Рыночные отношения Японии с другими странами (в том числе сотрудничество с Россией) в значительной мере

являются свободными в той степени, в которой это позволяют США.

Если США запретят японским компаниям сотрудничать с Россией, то российские инвестиции окажутся под угрозой. Для создания геополитического противовеса США рекомендуется рассмотреть вопрос включения японских компаний в цепочку создания добавленной стоимости путем их непосредственного участия в совместных проектах стран-членов Евразийского экономического союза.

Общемировые риски, связанные с дестабилизацией мировой финансовой и экономической архитектуры, основанной на долларе США. Для повышения мотивации Японии в финансирование совместных проектов в Евразии представляется целесообразным изучить возможности более широкого использования японской иены как валюты международных кредитов, резервов, расчетов, платежей, инвестиций и сбережений.

Такой подход может быть интересен, с одной стороны, Правительству РФ, российским заемщикам и инвесторам через получение доступа к относительно дешевым и избыточным финансовым ресурсам Японии, что приобретает особую актуальность в условиях санкционных ограничений выхода России на международные рынки капитала. С другой стороны, он открывает перед правительством Японии и японскими компаниями перспективы расширения возможностей региональной интернационализации иены через развитие торгово-инвестиционных связей с Россией и странами ЕАЭС.

В свою очередь переход российских контрагентов на рефинансирование в иене (за счет снижения соответствующей доли доллара США) может послужить как подушка безопасности от рисков дефицита долларовой ликвидности в случае повторения мирового масштабного финансового кризиса в обозримой перспективе.

Практической формой реализации данных возможностей могут стать своп-соглашения, а в перспективе – создание региональной платежной системы на клиринговой основе.

**Материал подготовил:
Кузнецов А.В., д.э.н., с.н.с., профессор
Департамента мировой экономики
и мировых финансов**

Социально ориентированный бизнес обрел экспертную площадку развития

Созданный в сентябре этого года Финансовом университете Международный центр социальной экспертизы и развития (далее – Центр) успешно проходит период становления. Уже на этом этапе предложенная им модель работы с социально-ориентированными бизнес-проектами оказалась пригодной для рассмотрения, инкубации и акселерации проектов глобального международного, общероссийского, регионального и локального уровня, что отражено в рисунке 1:



Рисунок 1 – Уровни проектов

Глобальный уровень деятельности Центра характеризуется тем, что зарубежные представители бизнес-объединений Италии в лице профессора Марко Риччели, генерального директора EURISPES (Институт политических,

экономических и социальных исследований Италии) предложили экспертное сопровождение международного проекта постоянно действующего круглого стола по разработке глобальных проблем цивилизационного развития.

Экспертами Центра предложены темы научно-исследовательских работ, связанных с межгосударственным согласием, к которым отнесены: «Разработка концепции совместных действий против распада человечества (dividing humanity, the disintegration of mankind), как глобального цивилизационного вызова», «Исследование и конструирование возможностей, инструментов достижения консенсуса в условиях «хтонического» процесса out joint» и другие.

Предполагается, что научные разработки международных проблем в перспективе могут стать хорошей основой для получения финансирования этих работ по линии ЮНЕСКО, а также Российского фонда фундаментальных исследований.

Созданием подобной международной площадки на базе Центра может быть достигнут синергетический эффект развития не только международных научных, но и предпринимательских проектов. По оценке экспертов, итальянские бизнесмены готовы осуществлять презентации своих социально ориентированных проектов, нацеленных на поиск форм взаимодействия с российским бизнесом в условиях санкционной политики в отношении нашей страны.

Первые положительные сигналы получены и от коллег из Казахстана. Совместная разработка сотрудников Центра и специалистов казахстанского экспертного сообщества проекта «Социальность муниципальной власти», воплотившего в себе опыт научно-исследовательской работы в обеих странах в настоящее время рассматривается в качестве грантовой заявки международных инновационных проектов в Казахстане.

Одним из перспективных направлений общероссийского уровня, принятый для

социальной экспертизы и развития является проект Союза машиностроителей России «Работой в России» предложил Центру осуществить научно-практическую разработку качественного рывка его деятельности за счет распространения франшизы регионального опыта по закреплению трудовых ресурсов на отечественных предприятиях в различных регионах, территориально-экономических кластерах как это показано на рисунке 2:



Рисунок 2 – проект «Формирование и распространение франшизы»

В настоящее время в качестве этой франшизы, разрабатываемой в Центре, является проект «Будущее Королева», разработанный в Центре и предполагающий проведение диагностических и формирующих процедур у старшеклассников в рамках мероприятий, осуществляемых городской администрацией, руководством школ и градообразующих предприятий, прежде всего ракетно-космической отрасли для закрепления трудовых ресурсов. Проведенная в Центре экспертная и развивающая работа позволяет в течение полугода осуществить комплекс социальных диагностических и формирующих процедур по закреплению старшеклассников в трудовых коллективах города Королева.

Результат этой работы будет основой для оформления его в виде комплекта методических

и организационных документов – коммерческого продукта – франшизы «Закрепление трудовых ресурсов на предприятиях по месту жительства». Потребителями (соответственно и покупателями) этого продукта предположительно станут: региональные и муниципальные органы власти, администрация предприятий и управляющие органы территориально-экономических кластеров.

Региональный уровень деятельности Центра связан с формированием проектного замысла научно-исследовательской работы в интересах Росфинмониторинга, который связан с обоснованием критериев социальной эффективности бюджетного процесса, обоснованности выделения средств федерального бюджета на поддержку программ социально-экономического развития регионов, а также по отраслям хозяйствования.

Наконец, на локальном уровне сотрудники Центра начали работу по проведению социальной экспертизы и развития предпринимательской структуры ИП Югай С.В. При этом в Центре реализуется стратегия максимально глубокого погружения в организационно-правовые, финансово-экономические, рекламные и мотивационные аспекты деятельности индивидуального предпринимателя С.В.Югай с целью последовательной реализации этапов человеко-ориентированного консалтинга, как это показано на рисунке 3:

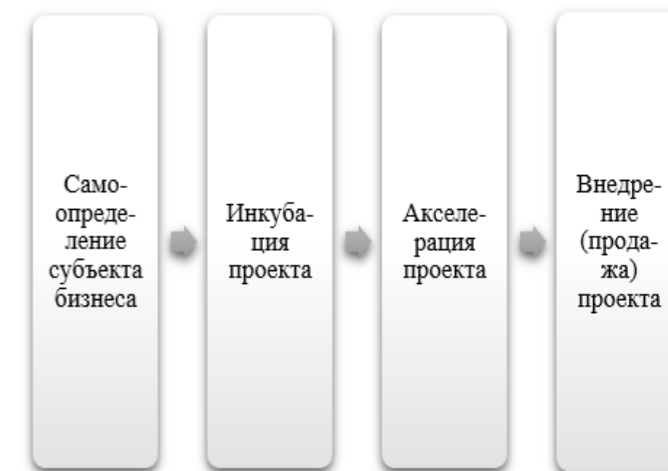


Рисунок 3 – проект «Экспертиза и развитие бизнес-процессов индивидуального предпринимателя»

В ходе первого этапа работы были уточнены цели и задачи, которые ставит перед собой предприниматель, какие мотивы им движут, как он квалифицирует проблемы и каким способом собирается их решить. Для этого сотрудники Центра выполнили роль специалистов в области деловых коммуникаций и отчасти психологов. Далее учредительные документы и отчетные финансовые документы были подвергнуты дополнительному комплексному изучению на предмет определения достижения поставленных предпринимателем целей, а также маркетинговые возможности расширения спектра предоставляемых услуг и уточнения позиционирования на рынке. При этом сотрудники Центра выступили в качестве бесплатных консультантов и исполнителей работ по утонению бизнес-плана, маркетинговых стратегий, а также имиджевых компонентов развития.

На следующем этапе Центр стал площадкой управленческого консультирования и проектного организационного развития. Совместно с предпринимателем была уточнена концепция бизнеса, сформулированы цели продвижения новых услуг, разработаны мероприятия продвижения нового имиджа и новой линейки услуг применительно к конкурентной среде.

На данном этапе происходит своеобразная «предпродажная» подготовка с целью придания правоустанавливающим, финансово-экономическим документам и рекламным материалам той формы, которая отвечает требованиям различных финансовых фондов и структур поддержки предпринимательства.

Проводимая таким образом комплексная экспертиза бизнес-проекта индивидуального предпринимателя помогла выявить сильные и слабые стороны проекта, улучшить понимание возможностей его реализации, оформить комплект документов для получения его финансирования.

В целом, можно определенно сказать, что создание Международного центра социальной экспертизы и развития Финансового университета придало большую систематичность работе с бизнес-проектами социальной направленности.

Впереди большая работа по целенаправленной работе с инициативами различного уровня для решения различных социально значимых задач, достижения позитивных финансовых результатов в предпринимательстве.

Материал подготовили:

1) Тюриков А.Г., д.соц.н., профессор, руководитель Департамента социологии;

2) Ивлев А.Г., к.соц.н., директор Международного центра социальной экспертизы и развития

Индекс монетарной эффективности и его приложения для системы макрорегулирования

В Финансовом университете Центром макроэкономических исследований (ЦМЭИ) Департамента экономической теории разработан Индекс монетарной эффективности (ИМЭ), рассчитываемый ежемесячно и направленный на опережающую диагностику монетарного климата.

Указанный ИМЭ базируется на ежемесячной статистике Банка России и Внешэкономбанка, позволяя агрегировать всю основную информацию о монетарном климате в стране в разрезе монетарной стабильности и монетарной свободы.

На практике Индекс монетарной эффективности – ИМЕ – складывается из двух частных индексов: Индекса монетарной стабильности (IMS) и Индекса монетарной свободы (IMF). Логика функционального разложения ИМЕ приведена на рисунок 1.

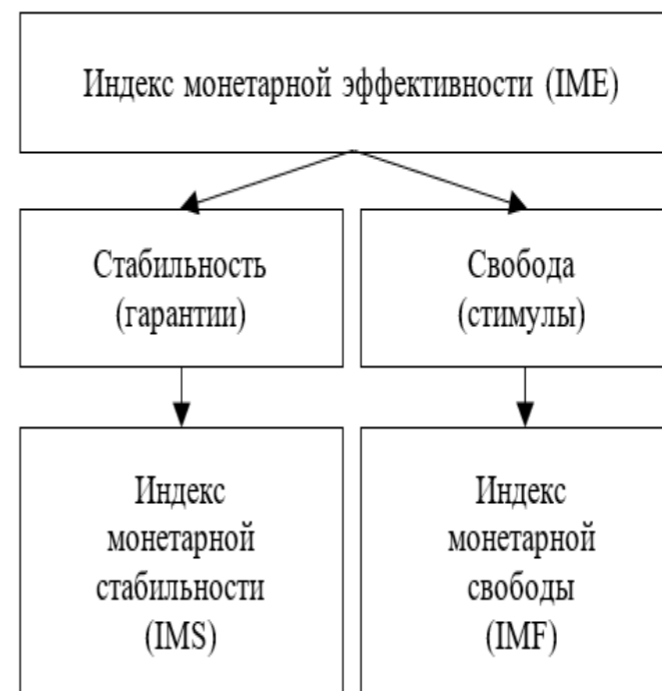


Рисунок 1 – Логическая схема Индекса монетарной эффективности

Построенная эконометрическая модель связывает ежемесячные объемы ВВП с ИМЭ с лагом в 8 месяцев, что превращает ИМЭ в опережающий индикатор, позволяющий за указанный период прогнозировать спады и подъемы ВВП, а также давать оценки будущего годового роста ВВП.

Тем самым ИМЭ, помимо чисто индикативной функции, выполняет и прогнозную функцию, способствующую принятию необходимых оперативных управленческих решений. Учитывая структуру и статистическую наполненность ИМЭ, в перспективе возможно его использование для выработки рекомендаций по стратегической и тактической политике Банка России, как на краткосрочный, так и среднесрочный периоды.

Работоспособность ИМЭ проверена на статистических данных за период с октября 2014 г. по март 2017 г. (рисунок 2–4).

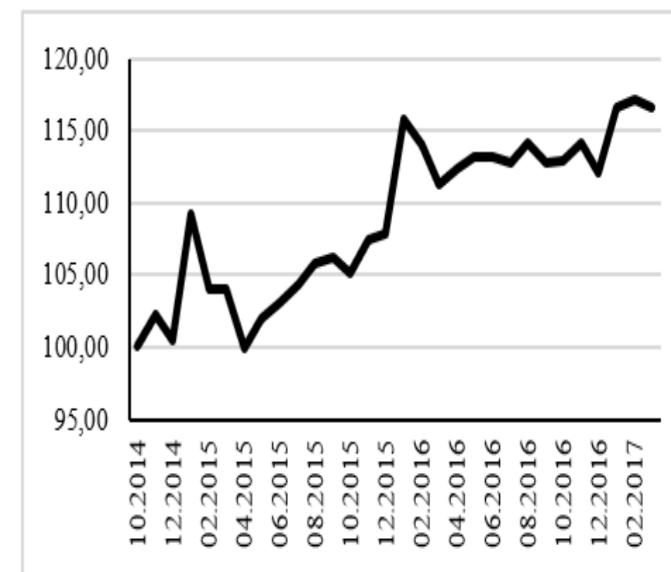


Рисунок 2 – Динамика Индекса монетарной стабильности

Непосредственным потребителем ИМЭ могут быть Банк России, Минфин России и Минэкономразвития России.

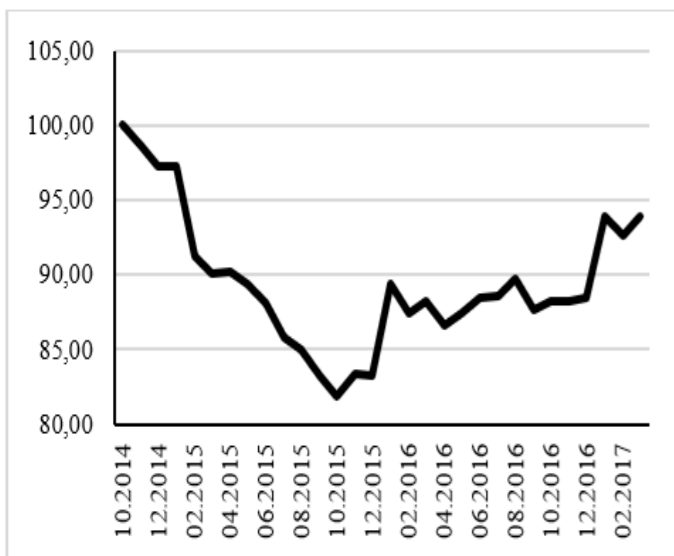


Рисунок 3 – Динамика Индекса монетарной свободы

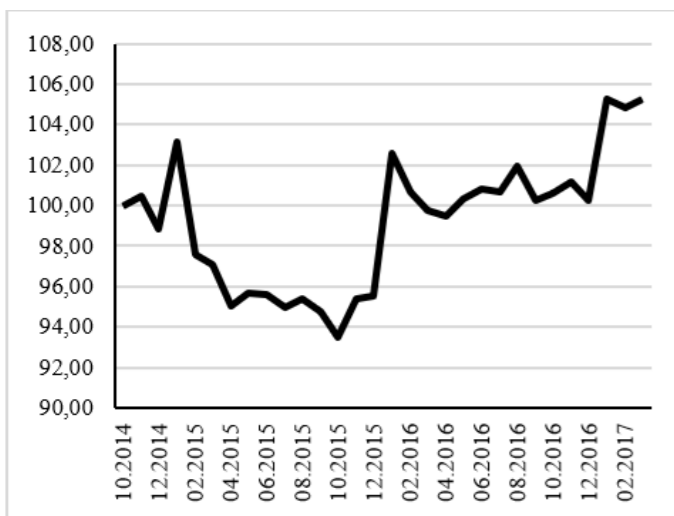


Рисунок 4 – Динамика Индекса монетарной эффективности

В настоящее время ИМЭ и его модельное обеспечение представляет собой готовый макроэкономический инструментарий для прогнозирования и регулирования монетарного климата в России.

Материал подготовили:

- 1) Балацкий Е.В., д. экон. н., профессор, директор центра макроэкономических исследований Департамента экономической теории;
- 2) Екимова Н.А., к. экон. н., доцент, в.н.с. центра макроэкономических исследований Департамента экономической теории.

Цифровая трансформация Пенсионного фонда России

Термин «цифровая трансформация» уверенно входит в нашу повседневную жизнь. Не осталась в стороне и область социального обеспечения населения. Пенсионный Фонд Российской Федерации (далее, ПФР) выплачивает пенсии свыше 40 млн пенсионеров и социальные выплаты для 20 млн льготников, ведет персонализированный учёт пенсионных прав застрахованных лиц — для свыше 128 млн граждан России. Цифровые сервисы, предлагаемые ПФР должны быть доступны населению 24 часа в сутки, 365 дней в году. Каждый гражданин России может получить эти услуги с равным качеством в любой момент в любой точке нашей страны. ПФР в настоящее время проводит существенные изменения в организации своей деятельности.

Важно отметить, что такой уровень услуг — это потребность, которую ждет российский гражданин и она сформирована его потребительским опытом. Сегодня применение цифровых технологий для развития информационного общества и создания цифровой экономики является одной из приоритетных задач, обозначенных Президентом и Правительством Российской Федерации в программе «Цифровая экономика Российской Федерации». Кафедра «Бизнес-информатики» факультета прикладной математики и информационных технологий принимает активное участие в решении этих задач.

Первый заместитель председателя Фонда Лилия Ивановна Чижик отмечает в своем интервью, что ПФР стремится идти в ногу со временем и максимально упростить людям получение услуг. «В идеале мы хотим сделать так, чтобы необходимость приходить в наши клиентские службы была как можно меньше.

Если вам нужна та или иная государственная услуга, которую оказывает ПФР, перед визитом в клиентскую службу сначала обратитесь на сайт Фонда — с большой долей вероятности вы сможете решить вопрос, не выходя из дома.

Через личный кабинет можно подать заявление на назначение пенсии, ряда социальных выплат, изменить способ доставки пенсии, оформить материнский капитал, проверить свой стаж и количество баллов, рассчитать будущую пенсию и многое другое — всего свыше 30 государственных услуг. Все они объединены на сайте Пенсионного фонда России (рисунок 1).



Рисунок 1 - Специфика деятельности ПФР

В целом с 2015 года зафиксировано более 11 млн. обращений к сервисам Личного кабинета. По мере того, как ПФР запускает новые услуги в электронном виде, объем запросов растет. Потенциальное количество пользователей Личного кабинета ПФР – более 30 млн человек, именно столько россиян сейчас зарегистрировано на сайте госуслуг» (рисунок 2).

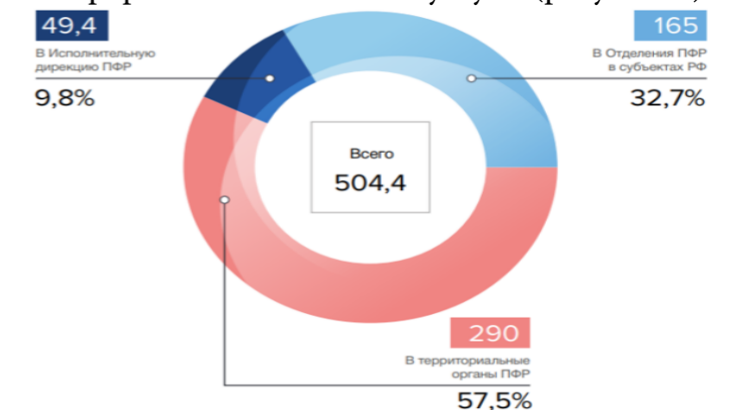


Рисунок 2 - Распределение обращений граждан к сервисам ПФР в 2016г.

Согласно «Концепции развития автоматизированной информационной системы Пенсионного фонда Российской Федерации на 2012-2016 годы» в настоящий момент ведется разработка новой версии автоматизированной информационной системы (АИС) ПФР – АИС ПФР-2.

В настоящее время в состав АИС ПФР входят свыше 150 тыс. персональных компьютеров, более 9 тыс. серверов, свыше 100 тыс. принтеров и многофункциональных устройств, свыше 34 тыс. сканеров, свыше 50 тыс. источников бесперебойного питания, около 3 тыс. локальных вычислительных сетей (290 тыс. портов кабельной системы).

Финансовый университет при Правительстве Российской Федерации в конце 2016 года принял участие в конкурсе и выиграл право выполнения научно-исследовательской работы по теме: «Многофакторный анализ и сценарное моделирование изменения совокупной стоимости владения для подсистем АИС ПФР-2 при частичной и/или полной централизации». Кафедра «Бизнес-информатика» приняла участие в выполнении этой работы.

Целью научно-исследовательской работы являлась построение динамической математической модели, включающей в себя многофакторный анализ и сценарное моделирование изменения совокупной стоимости владения для подсистем АИС ПФР-2 при частичной и/или полной централизации, которая должна позволить снизить совокупную стоимость владения информационной системой за счет:

1. более эффективного распределения информационных ресурсов при полной или частичной их централизации;
 2. оптимизации реформирования организационной структуры службы эксплуатации с учетом этапности внедрения АИС ПФР-2;
 3. оптимизация существующих и новых технологических процессов эксплуатации АИС ПФР;
 4. более эффективного выбора модели сорсинга при обслуживании АИС ПФР-2.
- Для достижения целей науч-

но-исследовательской работы должны были быть решены следующие задачи:

1. определены ключевые драйверы затрат на уровне минимально разумных конфигурационных единиц (сервер, система хранения данных, серверная стойка, лицензия и т.д.), видов (операционных и капитальных) затрат, включая услуги подрядчиков, затраты на внедрение, эксплуатацию, поддержку и т.д. для основных подсистем АИС ПФР-2;
2. собраны и обобщены данные о стоимости ключевых драйверов, либо предложены методики оценки стоимости;
3. определены ключевые факторы влияния на изменение стоимости КЕ, видов затрат и подсистем в целом при их полной или частичной централизации;
4. определены критерии полной и частичной централизации (например, региональные уровни);
5. описаны целевые состояния подсистем до и после централизации и определены значения совокупной стоимости владения в зависимости от изменения параметров драйверов затрат и сценариев централизации;
6. сведены в рамках динамической модели в Microsoft Excel подсистемы, конфигурационные единицы, драйверы затрат, факторы влияния, степени централизации, включая прогноз и расчет стоимости владения АИС и настраиваемые параметры для проведения анализа и моделирования сценариев развития и поиска оптимальных путей по достижению баланса между стоимостью и качеством работы АИС ПФР-2.

Исполнителями была предложена динамическая математическая модель, которая отвечала требованиям конкурсной документации (рисунок 3,4).

Кафедра «Бизнес-информатики» презентовала и защитила результаты работы заказчику – Пенсионному Фонду России; стороны рассчитывают, что результаты этой работы будут использованы ПФР для определения дальнейшей стратегии развития АИС ПФР и переходу к АИС ПФР-3.



Рисунок 3 - Общая схема работы модели

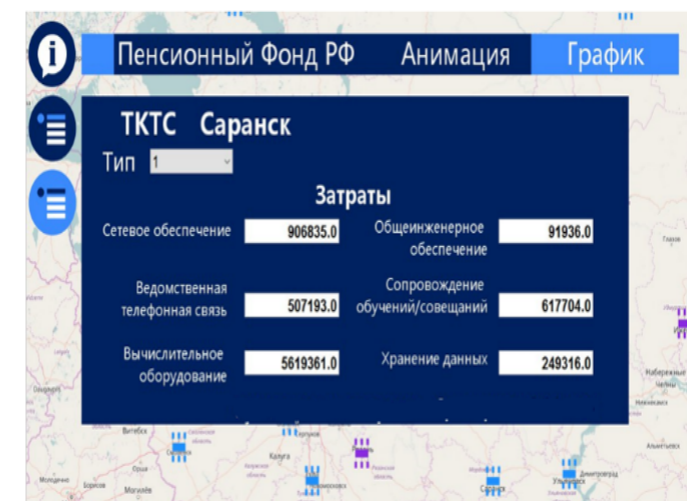


Рисунок 4 - Интерфейс модели в AnyLogic, настроенный на решение задачи об анализе и сценарном моделировании изменения совокупной стоимости владения информационных систем

Полученная динамическая математическая модель может быть применена в других исследовательских работах, а также в практической деятельности, где есть необходимость выполнить оценку

решений при частичной и/или полной централизации информационных систем, которая должна позволить снизить совокупную стоимость владения информационной системой, а также обосновать решения по изменению модели эксплуатации модернизируемых информационных систем. В условиях повышения роли и места информационных технологий, растущих инвестиций в ИТ-инфраструктуру полученные результаты имеют практическое применение как инструмент оптимизации затрат, связанных с цифровизацией деятельности компаний и организаций.

Материал предоставили:

- 1) Зараменских В.П., к.т.н., доцент, доцент кафедры «Бизнес-информатика»;
- 2) Алтухова Н.Ф., к.э.н., доцент, зав. кафедрой «Бизнес-информатика»

Современные подходы в оценке привлекательности и конкурентоспособности туристских регионов: туристские дестинации

На современном этапе развития туристского рынка в России, связанного как с политическими, так и с экономическими событиями, произошли существенные изменения приоритетов его формирования и развития: переориентация с выездного на развитие внутреннего и въездного туризма. Это заставило не только административных работников различных уровней управления, но и туристский бизнес по-новому взглянуть на развитие туризма в России, т.е. выявлять новые направления, разрабатывать новые туристские продукты, повышать качество услуг, что позволит значительно повысить его привлекательность и конкурентные преимущества. В последнее время для успешного развития туризма в регионах используется такое понятие, как туристская дестинация. Это понятие пришло в Россию из зарубежных источников, но, как показывает практика, оно не совсем правильно используется на российском туристском рынке. В этом случае применение данного подхода либо не дает никакого эффекта, или даже начинает препятствовать успешному развитию как туризма, так и самих туристских регионов. Как в зарубежной, так и в отечественной литературе существует множество трактовок этого понятия, зачастую весьма противоречивых. Нами было проведено исследование, которое позволило разделить все определения на две схожие группы (рисунок 1).



Рисунок 1 – Два подхода к определению туристской дестинации

Первая группа определений основывается на наличие туристских ресурсов, и она ничем не отличается от такого понятия как туристский регион. Данный подход не дает никакого эффекта в развитие туристских регионов, поскольку он основывается на понятии туристского потенциала, что не совсем соответствует теории развития туристских дестинаций. Наиболее правильный, на наш взгляд, является второй подход (и мы являемся его сторонниками), поскольку он основывается на привлекательности, т.е. туристская дестинация – это территория, обладающая определенной привлекательностью для туриста. Именно данный подход позволит грамотно развивать туризм и экономику данного региона, т.е. производить и предлагать те продукты и услуги, которые требуются для туристов. Строить те средства размещения и такого класса, которые требуются данной категории туристов. Развивать ту инфраструктуру, которая необходима именно этим туристам, которые посещают данный регион именно по данной привлекательности. Только в этом случае можно повысить мультипликативный эффект от развития туризма в данном регионе. Только такой системный подход позволит грамотно привлекать инвестиции в данный регион и, что самое главное, получать большой синергетический эффект от их использования.

Определение привлекательности туристских регионов, их конкурентоспособности – задача весьма сложная и, как правило, не формализованная. Поэтому для того, чтобы грамотно осуществлять оценку привлекательности и конкурентоспособности туристских регионов как на российском, так и на международном уровне необходима разработка соответствующих методов и методик их оценки.

Конкурентоспособность дестинации оценивается, прежде всего, ее привлекательностью для конечного потребителя. Процесс выбора туристского продукта может во многом зависеть от выбора дестинации, поэтому конкурентоспособность туристской дестинации и туристского продукта тесно связаны.

Привлекательность туристской дестинации является одним из важнейших параметров при оценке ее конкурентоспособности.

Нами предлагается следующая методика для оценивания привлекательности туристской дестинации, основанная на функционально-стоимостном подходе.

Изначально выделяется набор параметров, характеризующих привлекательность туристской дестинации и используемых для сравнения. Причем, для разных дестинаций этот набор параметров может отличаться, но, в конечном счете, каждая дестинация будет характеризоваться одним показателем, который предлагается назвать индекс привлекательности туристской дестинации.

Оценка привлекательности дестинации осуществляется на основе количественных экспертных оценок.

Представим формализованное решение предлагаемой задачи. Модель будет содержать следующие параметры:

- X_i – привлекательность дестинации по оценке i -го эксперта, $i=1,2,\dots,I$, где I – количество экспертов;
- Y_j – выбранные показатели, $j = 1, 2, \dots, J$, где J – количество показателей;
- $Y_{jр}$ – признаки показателей, $j = 1, 2, \dots, J$ – соответствует номеру показателя, $р=1,2,\dots,d$
- (m) – количество признаков у данного показателя;
- $Y_{jрq}$ – уровни оценок признаков, $q = 1, 2, \dots, Q$, где Q – количество уровней оценок;
- R_j , где $р$ – весовые коэффициенты.

Модель позволяет найти $F(X_i)$ – неотрицательное число, которое будет тем больше, чем более привлекательна дестинация. Составляющими X_i являются выбранные показатели Y_j , которые и определяют привлекательность дестинации. В качестве показателей могут выступать наличие туристских ресурсов, инфраструктуры, доступность дестинации, лояльное отношение к туристам местного населения и пр. Каждому из показателей приписывается весовой коэффициент R_j , который определяется экспертным путем. Для более точного определения индивидуальных характеристик показателя и объективной его оценки каждый

из составляющих показателей подразделяется на несколько признаков $Y_{jр}$, для которых также устанавливаются весовые коэффициенты $г_r$ и разрабатывается шкала оценки (уровни).

В результате решения по данной модели определяется сумма баллов конкретной дестинации, которая соответствует сумме баллов, определенных уровнем оценок признаков, взятых из оценочной шкалы. Причем эта величина будет стремиться (ограничена сверху) к общей сумме баллов, которые может набрать «идеальная» дестинация. Для удобства расчетов эта величина определяется в 1000 баллов:

$$F(X_i) = \sum_j \sum_p \sum_q Y_{jрq} \leq 1000, \forall i \quad (1)$$

$$X_i \in X$$

Для оценки привлекательности туристской дестинации данную модель можно наглядно представить в виде таблицы, в которой отображаются те показатели, по которым требуется оценить дестинацию с точки зрения ее привлекательности. Причем для каждой дестинации, для каждого конкретного исследования необходимо разрабатывать свою таблицу. Разработка методики построения таблиц оценки привлекательности является ноу-хау кафедры «Международный туризм, гостиничный бизнес и социальный менеджмент» Весовые коэффициенты показателей R_j устанавливаются так, чтобы общая сумма всех весов была равна 100% и 1000 баллам

$$\sum_j R_j = 100\% , \sum_j R_j = 1000 \text{ баллов} \quad (2)$$

Весовые коэффициенты признаков $г_r$ определяются по формуле (в баллах и %):

$$\sum_p г_p = R_j \quad \sum_p г_p = 100\% \quad (3)$$

По таблице определяется количество баллов, которое может набрать каждая дестинация.

$$F(X_i) = \sum_j \sum_p \sum_q Y_{jрq} \leq 1000, \forall i, \quad (4)$$

где $F(X_i)$ – количество баллов i – го эксперта

$$F(X) = \sum_i F(X_i) \quad (5)$$

$F(X)$ - общая сумма баллов по дестинации всех экспертов
Индекс привлекательности туристской дестинации рассчитывается по формуле:

$$I_{\text{ПД}} = \frac{F(X)}{I} \quad (6)$$

Концепция оценки привлекательности туристской дестинации представлена на рисунках 2 и 3.

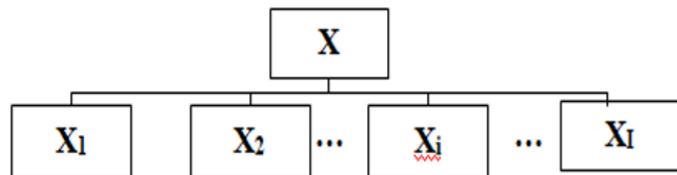


Рисунок 2 - Модель оценки привлекательности туристской дестинации

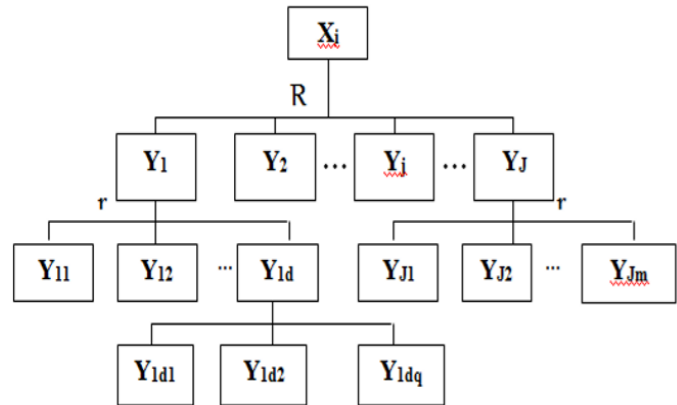


Рисунок 3 - Построение дерева привлекательности туристской дестинации

Для того, чтобы правильно оценить привлекательность туристской дестинации необходимо привлечь в качестве экспертов не только специалистов туристского бизнеса и административных работников различного уровня, а, прежде всего, самих туристов. Только тогда туристская привлекательность будет адекватно оценена.

Предлагаемая модель и, разработанная на ее основе методика, может быть использована как для сравнения схожих туристских дестинаций, так и для определения привлекательности конкретной дестинации и повышения ее конкурентоспособности. Полученные данные будут весьма полезны для разных пользователей, которых можно объединить в две категории.

Первая категория – это предприятия туристской индустрии и непосредственно сами туристы, которых необходимо обслуживать и предоставлять соответствующие услуги, что будет способствовать дальнейшему успешному развитию данной территории как туристской дестинации.

Ко второй категории можно отнести административных работников разного уровня (федерального, регионального, муниципального) и инвесторов. Здесь лежит возможность грамотного управления развитием региона как туристской дестинации, т.е. предоставлять необходимые услуги и развивать соответствующую инфраструктуру, что будет способствовать не только развитию туризма, но и экономики региона (территории, страны). А также успешно применять кластерный подход в развитии туристских регионов (дестинаций).

Предложенная модель прозрачна, наглядна, гибка в исполнении, адаптивна, т.е. может работать с различным множеством оценочных показателей и критериев. Основное достоинство предлагаемой модели состоит в том, что на выходе получается понятный количественный результат.

Данная модель и методика была использована при оценке привлекательности ряда российских туристских регионов.

Материал подготовил:
Морозов М.А., д.э.н., профессор,
зав. кафедрой «Международный туризм,
гостиничный бизнес и социальный менеджмент»

Дальневосточный оазис для развития спортивного и экстремального туризма

С каждым годом туристическая отрасль набирает обороты, что обуславливается расширением спектра услуг и предложений в этой сфере для желающих путешествовать, а также формированием все более привлекательных программ для отдыха. Ежегодный мировой прирост турпотока составляет примерно 3,3%.

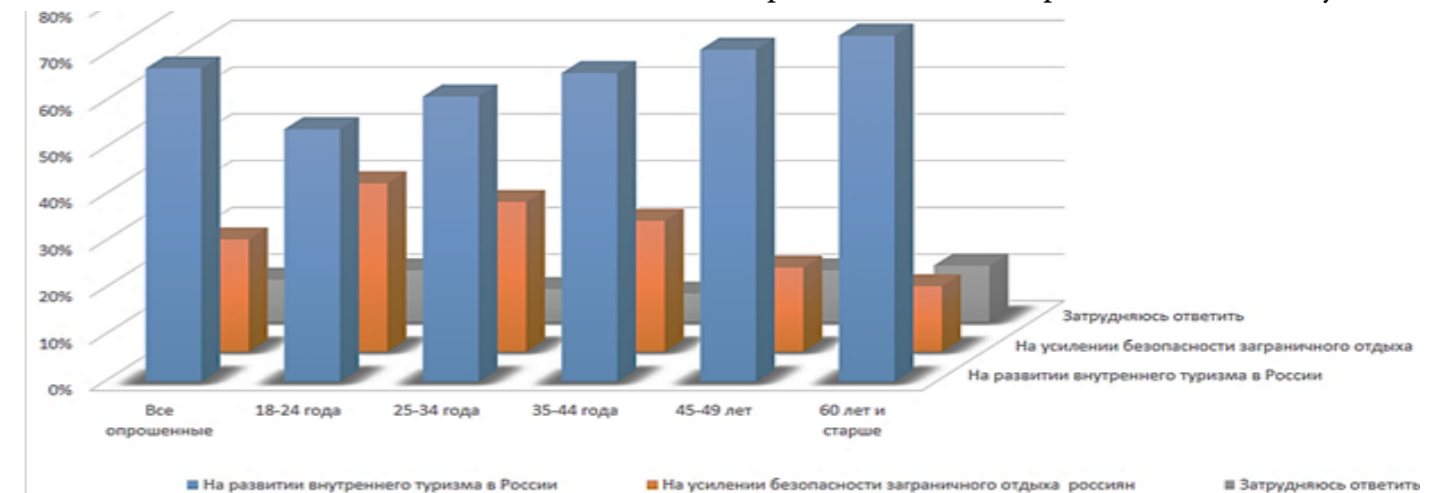
Туризм на сегодняшний день является динамично развивающейся отраслью и за рубежом и в России. За 2015/16 годы в нашей стране был установлен рекорд по числу въездных туристов, прежде всего, из азиатских стран, Германии, США, Турции и Израиля. Основной причиной прироста (+13,7%, по данным Росстата) является падение курса рубля, доказывающее, что туристов по всему миру в первую очередь привлекает цена на отдых. Снижение реальных денежных доходов большинства россиян, вызванное самыми различными факторами заставляет переходить сограждан на более дешевый образ жизни, экономить на всем, в том числе и на отдыхе. Часть населения занялась самостоятельным планированием и подбором наиболее доступных видов туров отдыха.

Проведение исследования обусловлено необходимостью развития внутреннего туризма в РФ, способного удовлетворить как первичные (физиологические) так и вторичные (психологические) потребности отечественного туриста, и формирования интереса у граждан нашей страны к услугам отечественного туризма.

Целью исследований являлось представление внутреннего спортивного туризма в качестве достойной альтернативы аналогичному курортному туризму, эффективного средства физически активной рекреации и инструмента психологического совершенствования человека.

Для достижения намеченной цели решались следующие задачи:

1. Исследовались факторы динамики внутреннего туризма в Российской Федерации за последние 3 года;
 2. Уточнялось понятие «спортивный и экстремальный туризм» и его содержание, применительно к контексту проведенных исследований;
 3. Определялись современные преимущества культивирования спортивного и экстремального туризма на Дальнем Востоке;
 4. Выявлялись условия, способствующие динамичному развитию спортивного туризма на территории России, и определялись варианты их реализации;
 5. Производился примерный расчет стартовых затрат на формирование специализированной инфраструктуры;
 6. Разработаны проекты туров спортивного и экстремального туризма, доступных для среднего класса, производилось материально-техническое обоснование обеспечения и себестоимости туристских путевок на примере туров в Дальневосточном федеральном округе (ДФО).
- Опросы показывают (данные ВЦИОМ), что около 67% граждан РФ поддерживают сосредоточение усилий



Потенциальные туристы-россияне, имеющие как низкий, так и высокий уровень дохода, практически единодушно отдают приоритет в развитии данного направления.

На развитие внутреннего, в том числе и спортивного туризма оказывают влияние ряд факторов, которые можно представить некоторой производной:

$$TD=f(Y, TP, TC, OC, DUM),$$

где TD – спрос на внутренний туризм;

Y – уровень дохода населения;

TP – стоимость туристических услуг;

TC – стоимость транспортных услуг;

OC – стоимость выездного туризма;

DUM – случайная переменная разовых событий.

Оцениваемые факторы предлагаем распределить на две группы – факторы отрицательного и факторы положительного влияния, отображенные в таблице 1. *Таблица 1 - Факторы влияния на внутренний туризм*

Положительные	Отрицательные
Рост спроса на внутренний туризм	Реальный уровень доходов населения
Влияние разовых событий	Стоимость туристических услуг
	Недобросовестность туристических компаний
	Уровень квалификации кадров в исследуемом туристическом сегменте
	Стоимость транспортных услуг
	Влияние разовых событий

Единственным, безусловно, положительным фактором является увеличивающийся спрос на внутренний туризм. Фактор «разового события» можно отнести к обеим группам, потому что направление влияния может быть как положительным (например, реализация Федеральной

целевой программы «Развитие внутреннего и въездного туризма в Российской Федерации на 2011–2018 годы»), так и отрицательным (банкротство за последние 2 года большого количества туроператоров и турагентств, скачок инфляции, нестабильность экономической обстановки). Реальные доходы россиян существенно отличаются от доходов номинальных и сокращаются, ввиду ряда кризисных процессов в отечественной экономике. Подтверждением этому является тот факт, что по социологическим опросам в 2014 г. 40 % россиян выбрали дачный отдых в качестве основного, а в 2015 г. уже 59 %. Известно также, что соотношение «цена-качество» внутреннего туризма не совпадают с ожиданиями россиян, которые имеют опыт отдыха за рубежом. Стоимость туристических и транспортных услуг регулярно возрастает, что преимущественно вызвано банкротством крупных компаний, т.е. снижением конкуренции на рынке. Поэтому можно сделать вывод о том, что отдых на популярных российских курортах остается малодоступным для некоторых слоев населения, особенно для молодежи. Материально обеспеченные граждане в 33% случаев, так или иначе, выберут отдых за рубежом. Данная тенденция заставляет задуматься об одной из альтернатив курортного туризма в России - о туризме спортивном и экстремальном.

Что такое «спортивный и экстремальный туризм» в контексте проведенного исследования? Это вид туристического отдыха, сочетающий в себе значительные физические нагрузки в сочетании с активным отдыхом, опасными и квази-опасными приключениями. В идеальном исполнении такой туризм является:

- тренером, способным разносторонне подготовить человека к различным сложным жизненным ситуациям;
- средством физического воспитания, развивающим в путешественнике такие физические качества как выносливость, сила, ловкость;
- внешним раздражителем, к которому организм человека вырабатывает ответную реакцию, подобно закаливанию.

Обширная территория нашей страны, ее природа с удивительными флорой и фауной, богатый исторический фон являются чуть ли не идеальными условиями для развития приключенческого туризма, который пользуется возрастающим интересом во всем мире. Особенно подчеркнем, что для организации и осуществления деятельности в качестве субъекта, предоставляющего туристские услуги в сегменте спортивного и экстремального туризма не требуются существенные стартовые затраты на инфраструктуру, что является плюсом при организации предприятия. Этот вид туристической рекреации, прежде всего, направлен на удовлетворение психофизических потребностей людей зрелого возраста, уставших от повседневной рутинной работы, и молодежи, жаждущей новых острых ощущений.

По индексу развития экстремального туризма (ADTI-2015) Россия не входит в ТОП-20 стран, хотя имеет неоспоримый потенциал для развития именно этого вида туризма. В качестве потенциального места развития экстремального и спортивного туризма рассмотрим остров Путятина в Дальневосточном федеральном округе. Для примера сформируем пакет, состоящий из основных мероприятий, включенных в стоимость туристической путевки, и специальных мероприятий. Остров расположен в заливе Петра Великого, в акватории Японского моря. Это место уникально тем, что лес граничит с живописными золотыми побережьями и скалами, принимающими очертания животных, одна из которых напоминает пьющего воду слона. Добраться до острова несложно: Владивосток -> Фокино -> Дунай -> мыс Старцева. Но ради справедливости стоит подчеркнуть, что одним из самых проблемных финансовых факторов остается стоимость перелета от места жительства туриста до Владивостока и обратно. Проезд на автобусе, затем на пароме в один конец от аэропорта будет стоить 310 руб., длительность его 2 часа 30 минут. За время пути проводится обзорная экскурсия, ведь история этого места весьма интересна и насыщена.

Таблица 2 - Перечень основных мероприятий тура и организационные затраты

Вид проводимого мероприятия	Описание	Организационные затраты
Комплексы развлекательных шоу	Тематические мероприятия, подобные джайлоо-туризму, погружение путешественников в определенную эпоху со всеми вытекающими быта – ночлег и питанием. Формирование групп до 10 человек	Постройка деревянных изб площадью около 80 кв. м., вместимостью 10 чел.: 619 500 руб.*65= =40 267 500 руб.; ежемесячная з/п организаторам: 41 300 руб. *2*65= =5 369 000 руб.; затраты на костюмы для организаторов: 5 900 руб. *2*65= =767 000 руб.
Фотоохота	«Охота» с фотоаппаратом на обитателей острова в условиях соревнования.	Затраты на небольшие поощрительные призы.
Приготовление пищи в экстремальных условиях	Обучение сбору растительной пищи (лесных ягод, яблок, грибов, папоротников, трав), ловле рыбы пресной (карасей), морской (корюшки, камбалы, сельди, окуней, терпуга), рачков, крабов, гребешков, морских ежей, устриц, моллюсков, трепангов.	Использование «даров» острова.

Несмотря на все величие, отличное от преимущественной территории нашей страны, остров не подходит для любителей комфортного отдыха, ввиду неразвитости инфраструктуры и затруднительного передвижения по нему. Население не превышает 1150 человек по данным на 2016 г. Жители компактно проживают в поселке Путятина, и с каждым годом их численность сокращается по причине отсутствия благ цивилизации. Природа острова уникальна. Растут ло-

камнями. Вокруг небольшие горы, долины, овраги, живописные бухты, переменчивая погода. Таблица 1 - Примерный перечень дополнительных мероприятий тура и организационные затраты

Вид мероприятия	Описание	Затраты на оборудование	Цена для туристов
Авиатуризм, водный туризм	Путешествие над островом на вертолете, воздушного шара, гидроплан, катере, катамаране и пр.	Вертолет ~ 17 700 000 руб. Воздушный шар ~ 985 300 руб. Гидроплан ~ 2 460 300 руб. Катер ~ 1 675 600 руб. Катамаран ~ 88 500 руб.	~2 300 руб. за 15 мин ~4 000 руб. за 1 час ~5 900 руб. за 1 час ~2 200 руб. за 1 час ~600 руб. за 1 час
Дайвинг	Погружение, ныряние	~ 59 000 руб. за ед.	~1 500 руб. за аренду
Водные лыжи	Катание	~ 29 500 руб. за ед.	~900 руб. за аренду
Серфинг, виндсерфинг, кайтинг	Плавание на поверхности воды	~ 100 300 руб. за ед.	~1 700 руб. за аренду
Бейсджампинг, прыжки с парашютом	Прыжки с парашютом со скалы, вертолета	~ 118 000 руб. за ед.	~3 700 руб. за аренду
Спуск с трамплина в море	Спуск в море по водной горке	~ 1 475 000 руб.	~350 руб. без ограничений спуска
Дельтапланизм	Полеты в районе острова	~ 118 000 руб. за ед.	~2 100 руб. за 20 мин

Итого: организационные затраты: ~ 94 429 000 руб.

Основные факторы успеха предприятия:

- уникальная территория для развития экстремального, спортивного, приключенческого, культурно-познавательного туризма;
- низкий финансовый порог входа на рынок;
- рост спроса на внутренний туризм;
- относительно низкий уровень конкуренции в данном направлении.

В рамках проведенного исследования обосновано создание туристического агентства на территории ДФО, специализирующегося на приключенческом, экстремальном и спортивном туризме по Дальнему Востоку. Наиболее удобное расположение туристического агентства - вблизи туристических маршрутов, которые есть практически во всех районах ДФО: Камчатский край, Приморский край, Сахалинская область, Чукотский автономный округ, Амурская область, Хабаровский край, Республика Саха (Якутия).

Материал подготовил:
Юрченко А.Л., к.п.н.,
доцент кафедры «Физическое воспитание»

Метод оценки потенциала социально-экономического развития региона

Структурная несбалансированность экономики.

Проведенный экспертами стран ОЭСР анализ динамики экономик 9 развитых стран (США, Канада, Япония, Корея, Испания, Италия, Швеция, Финляндия, Австрия) за тридцатилетний период 1970-2003 гг. и Германии с 1990 года показал, что кризисные процессы в них обусловлены их структурной неустойчивостью, и выявил закономерности структурных изменений, содействующие экономическому росту. В таблице 1 представлены данные, характеризующие направления этих изменений в усредненной структуре экономик стран-членов ОЭСР. Таблица 1 - Средние значения отраслевой структуры ВВП развитых стран ОЭСР, в %

Отрасли	1970	2003	Темп роста
Сельское хозяйство	9,7	2,2	-7,5
Горнодобывающая промышленность	1,5	0,9	-0,6
Энергетика	2,1	2,5	0,4
Строительство	7,2	6,2	-1,0
Оптовая и розничная торговля, гостиничный сервис	14,5	14,0	-0,5
Транспорт, логистика, коммуникации	7,6	7,4	-0,2
Услуги индивидуальные, общественные, социальные	17,8	21,5	3,7
Финансы, бытовые услуги	14,3	25,5	11,2
Обрабатывающая промышленность	25,4	19,8	-5,6

Критерий устойчивого развития

Обобщив результаты исследований, эксперты ОЭСР пришли к консенсусному соглашению по критерию устойчивого развития:

структурное ядро оптимальной сбалансированной экономики устойчивого развития формируется обрабатывающей промышленностью (порядка 20%), сферами финансов (25%) и услуг (22%). Вклад обрабатывающей промышленности в ВВП России заметно меньше 20% (в 2016 г. - 13,7%).

Значительную роль играет соотношение вкладов в ВВП в высокотехнологичных, среднетехнологичных и низкотехнологичных секторах обрабатывающей промышленности. Принято считать оптимальным соотношения, представленные в таблице 2. Оптимальная технологическая структура экономики развитых стран

Обрабатывающая промышленность	Доли ОЭСР, %	Доля России, % (2016 Росстат)
Высокотехнологичное производство	19	6,6
Средневысокотехнологичное производство	28	17
ИТОГО:	47	23,6
Средневысокотехнологичное производство	21	50,1
Низкотехнологичное	32	20,7

Оптимальная технологическая структура

Оптимально, когда высокотехнологичные производства составляют 50% в технологической структуре обрабатывающей промышленности, а вклад высокотехнологичного сектора в России составляет только 6,7%, а в инновационном секторе даже не превышает 11,7% (2015 г.).

Как следствие, большая часть производственных мощностей развитых стран формируют 5-ый и 6-ый технологические уклады. Так, в США на долю 5-го и 6-го технологических укладов приходится соответственно 60% и 5%, а в России только 10% и 0,5% (по данным С.Ю. Глазьева).

Проведенный обзор свидетельствует о том, что структура экономики России не соответствует критерию устойчивого развития. Следует отметить, что в последние пять лет отмечается тенденция уменьшения доли обрабатывающей промышленности в ВВП России и ВРП в субъектах Российской Федерации.

Высокотехнологичные производства и высокопроизводительные рабочие места

Чем высокотехнологичнее предприятие – тем выше производительность труда на нем, тем выше добавленная стоимость, производимая каждым работником, и в результате, выше уровень оплаты труда. То есть, высокопроизводительные рабочие места напрямую связаны с современными технологиями.

Проблемы устойчивого развития России

Критерию устойчивости не соответствует технологическая отраслевая структура обрабатывающей промышленности. Ведущую роль в обрабатывающей промышленности России играют среднетехнологичные и низкотехнологичные производства. В связи с этим, в России необходимо одновременно решить две функциональные проблемы:

- 1) Отраслевая структурная перестройка экономики для расширенного воспроизводства ресурсов, масштаб и качество которых соответствовало бы условиям формирования 6-го технологического уклада;
- 2) Создание 6-го уклада с учетом потенциала конкурентных преимуществ на глобальном и национальных рынках.

По нашему мнению, для решения этих задач с учетом специфики экономики региона актуальной является проблема выбора.

Диагностика состояния экономики региона

Для обоснования направлений устойчивого территориального развития необходимо

провести комплексную диагностику состояния экономики, структуру потребительского спроса и ресурсов развития.

В мировой практике принято оценивать качество жизни тремя параметрами: производство ВВП на душу населения, продолжительность жизни и уровень образования. Мониторинг социально-экономического положения региона и эффективности регионального управления начинается с оценки качества жизни населения регионов. Решается задача выявления факторов, влияющих на качество жизни населения в субъектах РФ (на ВРП, продолжительность жизни и уровень образования).

Определение факторов, влияющих на производство ВРП позволит, с одной стороны, выявить возможности в соответствии с критериями экспертов ОЭСР обеспечить устойчивый характер развития региональной экономики, а, с другой стороны, проиллюстрировать насколько региональная экономическая система эффективно использует человеческие ресурсы, занятые в экономике и основные фонды при сложившемся их распределении между разными экономическими видами деятельности.

О наличии потенциала устойчивого развития свидетельствует структура вкладов в ВРП разных сегментов экономики, а об эффективности использования ресурсов – величина вклада ВРП на одного занятого в отрасли экономики, и от единицы стоимости основных фондов в ней. Величина «разброса» этих величин по различным отраслям свидетельствует об уровне структурных диспропорций. Сопоставление соответствующих данных по различным регионам и по России в целом позволит определить группы субъектов РФ по уровню структурной диспропорции. Перспективы развития определенного сегмента региональной экономики в значительной степени зависят от уровня его конкурентоспособности на региональном рынке труда.

Методика оценки потенциала социально-экономического развития региона

В Институте промышленной политики и институционального развития Финансового университета

разработаны методические положения и рекомендации проведения оценки социально-экономического положения региона с позиции определения тенденций эффективного и устойчивого развития.

При проведении мониторинга социально-экономического развития субъекта РФ с целью определения потенциала воспроизводства ресурсов устойчивого развития необходимо решить следующие задачи:

1. Соответствие структуры экономики критериям устойчивого развития ОЭСР и факторов, определяющих качество жизни населения субъекта РФ.
2. Эффективность использования человеческого ресурса занятых в экономике.
3. Эффективность использования основных фондов.
4. Определение конкурентоспособности различных сегментов региональной экономики на внутреннем рынке труда.
5. Определение структуры внешнеэкономического сотрудничества субъекта РФ.
6. Определение структуры спроса населения субъекта РФ.
7. Состояние инновационных секторов различных видов экономической деятельности в субъекте РФ.
8. Уровень развития здравоохранения.
9. Уровень развития малого предпринимательства.

Решение каждой из 9-ти задач мониторинга представляется в виде совокупности базовых показателей потенциала устойчивого развития субъекта РФ.

Задача 1. Соответствие структуры экономики субъекта РФ оптимальной структуре экспертов ОЭСР.

1.1. Индекс устойчивости представляет собой показатель, характеризующий разность, выраженную в процентах, вкладов в валовой региональный продукт i -го субъекта РФ и валовой внутренней продукт оптимальной структуры экономики экспертов ОЭСР обрабатывающей промышленности:

$$ИУ_j = (K_{jf} - K_{jo}),$$

где K_{jf} , K_{jo} соответственно фактический и оптимальный вклады в

валовой региональный продукт j -ой отрасли ($j=1$ обрабатывающая промышленность).

1.2. Уровень технологического развития.

Уровень технологического развития (УТР) характеризует разность, выраженную в процентах, оптимального и фактического регионального вкладов добавленной стоимости в ВРП высоко и среднетехнологичных производств:

$$УТР = (Пф - По),$$

где $Пф$, $По$ – соответственно фактический и оптимальный вклады, $По=47\%$, то есть $(19\%+28\%)$.

1.3. Индекс социально-экономического развития субъекта РФ.

Индекс социально-экономического развития субъекта РФ представляет собой отношение валового регионального продукта на душу населения, рентабельности обрабатывающей промышленности и объема отгруженной продукции, выполненных работ и услуг, к соответствующим значениям по экономике России в целом.

Задача 2. Эффективность использования человеческих ресурсов, занятых в экономике. Методика расчета производительности труда. Сейчас на официальном уровне действует методика Росстата, измеряющая производительность труда по уровню заработной платы. Это не коррелирует с реальной динамикой производительности, которую в международной практике измеряют по величине добавленной стоимости на 1 работника.

2.1. Добавленная стоимость на одного на одного занятого в j -ой отрасли i -ого субъекта РФ.

2.2. Добавленная стоимость, произведенная в обрабатывающей промышленности i -ого субъекта РФ на одного занятого в этой отрасли. (Пример расчета по ЦФО приведен в таблице 3).

2.3. Добавленная стоимость, произведенная в секторе торговли и услуг субъекта РФ, на одного занятого в этой отрасли.

2.4. Добавленная стоимость, произведенная в секторе экономики субъекта РФ, объединяющим все сегменты экономики за исключением обрабатывающей промышленности, сектора торговли и услуг, на одного занятого в этом секторе.

2.5. Индекс несбалансированности в использовании человеческого ресурса i -ом регионе:

$$Нб(чр) = \sqrt{\sum_{j=1}^3 (V_{ij} - Vi_0)^2 / 3}$$

где V_{ij} – добавленная стоимость, произведенная на одного занятого в j -ой отрасли i -го регионе (в обрабатывающей $V1$, в секторе торговле и услуг $V2$, в объединенном секторе $V3$); Vi_0 – добавленная стоимость, произведенная на одного занятого в i -ом регионе во всей экономике. **Таблица 3 - Добавленная стоимость, произведенная в обрабатывающей промышленности**

УДЕЛЬНАЯ ЭФФЕКТИВНОСТЬ ОБРАБАТЫВАЮЩЕЙ ПРОМЫШЛЕННОСТИ РЕГИОНА (Добавленная стоимость, произведенная в обрабатывающей промышленности региона на одного занятого в этой отрасли) (рубли)						
	2010г.	2011г.	2012г.	2013г.	2014г.	2014/2010
Российская Федерация	650162,8	786595	849283,2	924525,2	1035448	1,59
Центральный федеральный округ	760380	912275,1	970989,4	1181397	1321470	1,74
Белгородская область	651070,9	778659,2	836429,1	812175,7	902730,8	1,39
Брянская область	273418,8	345658,3	457254,3	468743,1	508037,2	1,86
Владимирская область	377796,9	430664,3	462788,7	498048,1	519902,7	1,38
Воронежская область	414123,6	520474,5	554785,5	583420,2	699872,9	1,69
Ивановская область	198619,7	240314,2	217169,8	220221,8	206832,7	1,04
Калужская область	553737,4	782496,7	966230,9	879012,7	919898,7	1,66
Костромская область	356418,1	450150,1	514851,7	565682,5	593087,3	1,66
Курская область	468129,5	552280,9	622374,1	712242,6	814573,2	1,74
Липецкая область	1018586,0	1114500	922295,1	1051245	1613269	1,58
Московская область	669233,5	799762,9	754266,2	892541,1	826951,2	1,24
Орловская область	355758,9	380757,6	401724	501200,8	488739,5	1,37
Рязанская область	498080,6	634257,7	655754,5	731131,2	803768,5	1,61
Смоленская область	368678,5	429403,2	487297,9	526484,9	576815,8	1,56
Тамбовская область	263392,8	379621,7	390563,4	453845,6	516178,7	1,96
Тверская область	364679,6	497017,2	526059,7	533439,7	511286	1,40
Тульская область	500184,5	732596,3	688438,8	748788	1078696	2,16
Ярославская область	391031,2	514197,4	570961,8	606393,2	671720,9	1,72
г. Москва	1762180	2025656	2407354	3309682	3819070	2,17

2.6. Относительный индекс несбалансированности в использовании человеческого ресурса в экономике субъекта РФ:

$$Нб = Нбi(чр) / Нбо(чр),$$

где $Нбi(чр)$, $Нбо(чр)$ – индексы несбалансированности соответственно в i -ом субъекте РФ и России в целом/

2.7. Демографический индекс занятых в экономике субъекта РФ:

$$ДМИi = \frac{Чi(20 \div 50) * 100\%}{Чi}$$

где $Чi$, $Чi(20 \div 50)$ – соответственно численности занятых в экономике субъекта РФ и численность занятых в экономике в возрасте $20 \div 50$ лет.

2.8. Профессиональный индекс занятых в экономике субъекта РФ

$$ПИi = \frac{Чi(ПО) * 100\%}{Чi},$$

где $Чi(ПО)$ – численность занятых в экономике i -го субъекта РФ, имеющих профессиональное образование (начальное, среднее, высшее); $Чi$ – общая численность занятых в экономике i -го субъекта РФ.

2.9. Относительный профессиональный индекс: $ОПИ = ПИi / ПИо$,

где $ПИi$, $ПИо$ соответственно профессиональные индексы i -го субъекта РФ и России в целом. Пример расчета профессионального индекса по ЦФО приведен в таблице 4. **Таблица 4 - Профессиональный индекс занятых в экономике субъекта РФ. Пример расчета по ЦФО**

ПРОФЕССИОНАЛЬНЫЙ ИНДЕКС ЗАНЯТЫХ В ЭКОНОМИКЕ СУБЪЕКТА РФ (%)						
	2010	2011	2012	2013	2014	2014/2010
Центральный	80,2	80,9	81,5	81,5	82,8	1,032
Белгородская область	75,7	75,5	76,7	78,1	78,7	1,040
Брянская область	66,7	68,7	68,7	71,9	74,2	1,112
Владимирская область	74,8	73,1	72,9	72,5	77,1	1,031
Воронежская область	65,1	65,6	66,1	65	67,8	1,041
Ивановская область	71,4	73,8	71,1	69,5	69,4	0,972
Калужская область	77,7	77	78,9	77,8	75,1	0,967
Костромская область	81,4	82,4	82,4	83,2	84,2	1,034
Курская область	75	75,3	78,3	78,1	81,9	1,092
Липецкая область	73,3	76,1	76,4	79,3	80,3	1,095
Московская область	77	78,7	78,9	78,1	78,5	1,019
Орловская область	76,6	79,5	78,1	80,2	82,2	1,073
Рязанская область	78,3	77,7	79,2	81,1	81,1	1,036
Смоленская область	78	77,5	77,3	78,7	79,7	1,022
Тамбовская область	71,4	70,6	72,1	71,3	73,5	1,029
Тверская область	76,3	78,1	77	78,8	79,4	1,041
Тульская область	70,2	70,3	70,7	71,2	75,2	1,071
Ярославская область	80,3	81,5	83,1	80,1	81,5	1,015
г. Москва	92,6	92,6	92,7	92,4	93,4	1,009

Задача 3. Эффективность использования основных фондов в экономике субъекта РФ.

3.1. Добавленная стоимость на один рубль стоимости основных фондов экономики субъекта РФ.

3.2. Добавленная стоимость на один рубль стоимости основных фондов в обрабатывающей промышленности субъекта РФ.

3.3. Добавленная стоимость на один рубль стоимости основных фондов сектора торговли и услуг в экономике субъекта РФ.

3.4. Добавленная стоимость на один рубль стоимости основных фондов объединенного сектора экономики (без обрабатывающей промышленности и сектора торговли и услуг) субъекта РФ.

3.5. Индекс несбалансированности в производстве добавленной стоимости на один рубль стоимости основных фондов экономики i -го субъекта РФ:

$$Нбi(оф) = \sqrt{\sum_{j=1}^3 (V_{ijof} - Vi_0of)^2 / 3}$$

где V_{ijof} – добавленная стоимость на один рубль стоимости основных фондов соответственно в обрабатывающей промышленности $j=1$, секторе торговли и услуг $j=2$, объединенном секторе $j=3$; Vi_0of – добавленная стоимость на один рубль стоимости основных фондов всей экономики i -го субъекта РФ.

И еще 12 индексов. **Задача 4. Конкурентоспособность различных сегментов региональной экономики на рынке труда.**

4.1. Социальный индекс среднемесячной заработной платы занятых в экономике субъекта РФ.

4.2. Социальный индекс среднемесячной заработной платы в обрабатывающей промышленности субъекта РФ

4.3. Социальный индекс среднемесячной заработной платы занятых в объединенном секторе экономики субъекта РФ

4.4. Социальный индекс заработной платы занятых в объединенном секторе экономики субъекта РФ

И еще 7 индексов. **Задача 5. Структура внешнеэкономического сотрудничества субъекта РФ (5 индексов)**

Задача 6. Уровень покупательской способности (15 индексов).

Задача 7. Состояние инновационной экономики субъекта РФ.

7.1. Уровень развития инновационного сектора экономики субъекта РФ.

Этот показатель определяется как отношение стоимости инновационных товаров, выполненных работ и услуг, и общей стоимости товаров, выполненных работ и услуг.

7.2. Индекс технологического развития (ИТР):

$$ИТРi = \frac{ЗТРi * 100\%}{СТУi}$$

где $ЗТРi$ – затраты на технологическое развитие, $СТУi$ – стоимость товаров, выполненных работ и услуг.

7.3. Интенсивность технологической модернизации за счет собственных ресурсов.

7.4. Относительный индекс уровня развития инновационного сектора экономики субъекта РФ.

7.5. Относительный индекс технологического развития экономики субъектов РФ.

7.6. Относительный индекс интенсивности технологической модернизации экономики субъекта РФ.

7.7. Динамический индекс уровня развития инновационного сектора экономики субъекта РФ.

7.10. Индекс креативности по созданию объектов интеллектуальной собственности.

7.11. Относительный индекс

креативности субъектов интеллектуальной собственности.

7.13. Индекс изобретательства.

7.14. Относительный индекс изобретательства.

7.16. Уровень квалификации исследователей в субъекте РФ.

7.19. Уровень развития научно-исследовательского сектора экономики субъекта РФ.

7.22. Уровень финансирования исследований и разработок в субъекте РФ. (Всего 24 индекса).

Задача 8. Уровень развития здравоохранения в субъекте РФ. (19 индексов).

Задача 9. Основные показатели экономической деятельности малых предприятий.

9.1. Оборот на одного занятого в малом бизнесе.

9.2. Оборот на одного занятого в малом бизнесе в обрабатывающей промышленности;

9.3. Оборот на одного занятого в малом бизнесе в строительстве.

9.4. Оборот на одного занятого в малом бизнесе в торговле и услугах.

9.5. Индекс несбалансированности оборотных средств на одного занятого в малом бизнесе в различных сегментах экономики субъекта РФ:

$$Инб(осмб) = \sqrt{\frac{1}{3}((O_{i1}(МБ) - O_{i0}(МБ))^2 + (O_{i2}(МБ) - O_{i0}(МБ))^2 + (O_{i3}(МБ) - O_{i0}(МБ))^2)}$$

где $O_{i1}(МБ)$, $O_{i2}(МБ)$, $O_{i3}(МБ)$, $O_{i0}(МБ)$ – соответственно оборотные средства на одного занятого в малом бизнесе в обрабатывающей промышленности, секторах торговли и услуги, объединенном секторе, в целом по малому бизнесу в i -ом субъекте РФ.

9.6. Индекс значимости оборота малого бизнеса в обрабатывающей промышленности:

$$ИЗi1(МБ) = O_{i1}(МБ) / O_{i1}$$

где $O_{i1}(МБ)$ и O_{i1} – соответственно оборот малого бизнеса в обрабатывающей промышленности и в целом по сегменту в обрабатывающей промышленности i -ого субъекта РФ.

9.7. Индекс значимости оборота малого бизнеса в секторе торговли и услуг экономики субъекта РФ.

Заключение

Результаты решения рассмотренных задач должны использоваться для выработки стратегии устойчивого развития региональной экономики, соответствующих программ ее реализации и дорожных карт.

Предлагается вариант схемы дорожной карты развития основных структурных элементов оценки потенциала устойчивого развития.

Основные структурные элементы оценки потенциала устойчивого развития

- структурные элементы потенциала (детерминанты)

- единицы измерения
- состояние на 2017 год
- позиции в структуре потенциала устойчивого развития экономики
- ключевые события дорожной карты
- время совершения ключевых событий

Проведенное исследование показало, что представленная выше система показателей может использоваться для определения потенциала воспроизводства региональной экономикой ресурсов устойчивого развития.

Интегральной характеристикой устойчивости развития региональной экономики является качество жизни конкретного региона.

Материал подготовили:

**1) Абдикеев Н.М., д.т.н., профессор,
директор Института промышленной политики
и институционального развития;**

**2) Богачев Ю.С., д.ф.-м.н.
главный научный сотрудник
Института промышленной политики и
институционального развития.**

**Устойчивость развития
регионов России: есть ли выход
из кризиса?**

Актуальность проблемы устойчивого развития регионов придаёт значительное влияние многих дестабилизирующих факторов. Под действием внешних, макроэкономических факторов неустойчивость стала характерной чертой функционирования многих разноуровневых экономических систем, а усиливающаяся поляризация российских регионов по уровню социально-экономического развития обуславливает неустойчивые состояния изнутри. Поэтому сегодня для многих регионов России является безальтернативным такой выбор вектора своего развития, который обеспечивал бы как динамизм, инновационность и принятие разумных рисков, так и сбалансированность развития различных сфер жизни, активную роль институтов региональной экономики и понижение зависимости регионов от резких изменений на внешних рынках.

Разрабатываемые методы макроэкономического анализа пространственных данных имеют целью детализацию социально-экономического развития регионов России. Для оценки состояния региона, кластеризации субъектов РФ по ключевым проблемам и проведения селективной государственной политики регионального развития необходимо, прежде всего, определить уровень устойчивости развития регионов России.

Предлагаемая методика включает три составляющие устойчивости развития: экономическую, финансовую и социальную, рассчитываемых на основе статистики из периодического издания «Информация для ведения мониторинга социально-экономического положения субъектов Российской Федерации», и «Социально-экономическое положение регионов России» публикуемых на сайте Росстата gks.ru. В данных выпусках содержится ежемесячная (или поквартальная) статистика для регионов РФ.

Для оценки экономической устойчивости развития региона предлагается использовать темпы роста индикаторов, характеризующих темпы изменения показателей, отражающих накопление

физического капитала (из чего также следует развитие инфраструктуры и рост производства), объемы собственного производства, оборот торговли и уровень зарплаты. Все показатели оцениваются в динамике путем расчета отношения с аналогичными кварталами предыдущего года.

Социальная устойчивость отражает такие аспекты общего развития региона, как комфортные условия для жизни населения, социальное благополучие, возможность найти работу показателями естественного и миграционного движения населения, общую безопасность в регионе.

Оценка финансовой устойчивости включает индикаторы, связанные с динамикой доходов региональных бюджетов, отношения доходов бюджета к его расходам, динамикой прибыли организаций, динамикой соотношения доходов консолидированного бюджета к расходам.

Комплексный индекс устойчивости регионального развития предлагается, в соответствии с общей методологией индексного метода, рассчитывать, как среднее геометрическое частных индексов.

$$КИУР = (ИЭУ * ИФУ * ИСУ)^{(1/3)}$$

где КИУР – комплексный индекс устойчивости регионального развития;
ИЭУ – индекс экономической устойчивости;
ИФУ – индекс финансовой устойчивости;
ИСУ – индекс социальной устойчивости.

Если КИУР < 0,95 динамика развития региона не устойчива.

Если КИУР > 1,05 то динамика развития региона устойчива.

Диапазон 0,95 < КИУР < 1,05 интерпретируется как зона риска. Попадание региона в группу риска является своеобразным маркером необходимости реализации срочных мер для поддержания устойчивости развития. Для устойчивых это показатель наличия явных или неявных проблем, нарушающих нормальное развитие, а для неустойчивых это сигнал того, что политика, направленная на повышение устойчивости, приносит свои плоды.

Результаты расчета комплексного индекса устойчивости регионального развития представлены на рисунке 1.

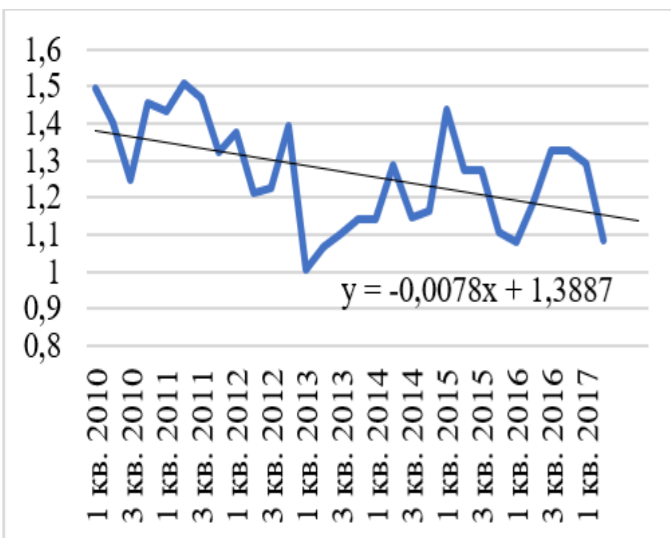


Рисунок 1 - Среднее значение КИУР по регионам России

Легенда к данной карте представлена в таблице 1. Таблица 1 - Значения КИУР регионов России, 2 кв. 2017 г.

Цвет	Положение	Интервал	Среднее	Вариация
Зеленый	Лидеры	> 1,26	1,7	0,81
Светло-зеленый	Выше среднего	(1,05;1,26]	1,14	0,05
Желтый	Среднее	(0,94;1,05]	0,98	0,02
Оранжевый	Ниже среднего	(0,82;0,94]	0,89	0,03
Красный	Отстающие	0,82 <	0,7	0,1

Лидером рейтинга устойчивости развития регионов России во 2 квартале 2017 года является Республика Крым (КИУР = 3,48). 2-5 места занимают Астраханская область (КИУР = 2,99), Краснодарский край (КИУР = 2,1), Ненецкий автономный округ (КИУР = 1,84) и Ростовская область (1,77).

Замыкают рейтинг Республика Северная Осетия-Алания (КИУР = 0,69), Чеченская Республика (КИУР = 0,6), Новгородская область (КИУР = 0,59), Тюменская область (КИУР = 0,55) и Карачаево-Черкесская Республика (КИУР = 0,39).

Как показывает поквартальный анализ данного показателя за 15 лет (2012-2017 гг.) устойчивость динамики развития региона весьма волатильна в квартальном срезе, поэтому регионы могут быстро менять позиции внутри рейтинга. Причин изменения квартальных позиций довольно много, к примеру, начинающиеся большие инвестиционные проекты, дотации из федерального бюджета. Также возможно проявление эффекта «низкой базы». В качестве примера динамика в Республике Дагестан показатель отгрузки товаров вырос более чем в 2 раза за год со 2 квартала 2016 по 2 квартал 2017 года. Двукратный прирост одного из показателей существенно смещает общее значение сводного индекса и регион перемещается в общем рейтинге. Однако поквартальная оценка устойчивости развития региона позволяет производить мониторинг социально-экономического развития региона в оперативном режиме и, следовательно, предпринимать своевременные управленческие решения для обеспечения годовой устойчивости развития региона.

Всего среди регионов РФ 34 региона демонстрируют сравнительно высокую

устойчивость регионального развития, что обеспечивает для сравнительно высокой доли ВРП (61,6%) устойчивое развитие всей российской экономики на ближайшую перспективу. Высокие значения показателей темпа развития экономической и финансовой сфер обеспечивают высокий рост показателей социальной сферы. Наличие в группе среднеразвитых регионов тех регионов, которые демонстрируют высокие значения роста инвестиций, роста экономических индикаторов, создает предпосылки для укрепления надежности развития и страны в целом. Сложнее ситуация обстоит с регионами с низкими показателями ВРП на ДН и неустойчивой динамикой развития, которые составляют четверть ВРП и четверть населения страны (24,3% ВРП и 26,3% численности населения). Падение темпов инвестирования, экономических и финансовых индикаторов развития закрывает для них возможность в ближайшее время обеспечить устойчивость развития, может стать причиной роста социальной напряженности.

Оценка устойчивости регионального развития проведена с помощью геоинформационной системы (ГИС) устойчивого пространственного развития регионов России, разработанной Центром региональной экономики и межбюджетных отношений Финуниверситета. Данная ГИС позволяет проводить мониторинг, анализ, графическую визуализацию, моделирование и прогнозирование социально-экономических процессов и явлений регионов России.

Ключевым предложением обеспечения устойчивого социально-экономического развития регионов России в среднесрочной перспективе на фоне прошедшей стагнации экономики и в целях скорейшего выхода из кризиса является реализация кластерного потенциала территорий и развитие «полосов роста», способных выступить локомотивами развития регионов и макрорегионов.

Реализация кластерного потенциала посредством осуществления кластерной политики в значительной степени может положительно повлиять на создание высокопроизводительных рабочих мест, рост инвестиций в основной капитал

В связи с этим представляется необходимым разработку механизмов комплексной кластерной активации региональными органами власти и включение их в стратегии развития регионов.

Материал подготовил:
Строев П.В., к.э.н.,
директор Центра региональной экономики и межбюджетных отношений

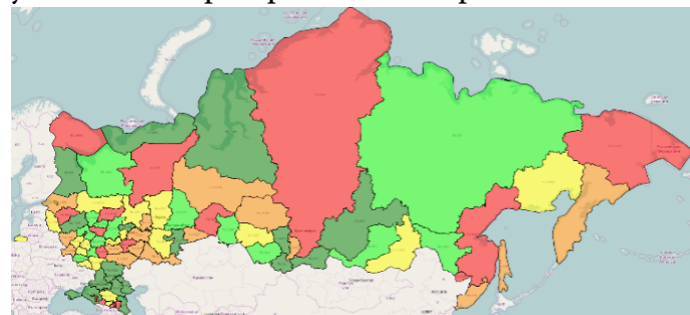


Рисунок 2 - ГИС-карта рейтинга устойчивости развития регионов России, 2 кв. 2017 г.

Телекоммуникационный проект по организации диалога культур в обучении иностранному языку

Овладение любым иностранным языком – это приобщение к иной культуре, овладение новым социокультурным содержанием, и в этом контексте обучение иностранному языку рассматривается как диалог культур в общем формате межкультурного общения, т.е. равноправного культурного взаимодействия представителей разных лингвокультурных общностей с учетом их самобытности и своеобразия (рисунок 1).

Диалог культур – это взаимодействие двух и более культур разных народов, обществ

1. Диалог культур ведется с целью обмена разного рода информацией.
2. Диалог культур позволяет народам лучше узнать друг друга, понять, перейти на более совершенный уровень общения.
3. Диалог культур – новая форма социальной организации, характерная для постиндустриального общества, для процесса глобализации.
4. Диалог культур взаимно обогащает результаты интеллектуального и материального творчества.

Рисунок 1 - Значение диалога культур на современном этапе

Известный педагог, Е.И. Пассов, рассматривает далеко не полный перечень необходимых умений, важных для диалога культур: видеть в чужом не только то, что нас отличает, но и то, что нас объединяет; смотреть на события, людей и их поступки не со своей точки зрения, а с позиций чужой культуры; интерпретировать чужие ценности; смотреть на известное по-новому и видеть в известном что-либо новое. Он также говорит о необходимости менять оценки и самооценки в результате постижения чужой культуры, отказываться от стереотипов; сопереживать представителям другой культуры, понимать их чувства; радоваться новым познаниям о чужой культуре; использовать познания чужой

культуры для более глубокого познания своей; видеть этимологическую связь между фактом культуры и словом, его обозначающим и т.д.

Организация диалога культур в учебном контексте представляет собой недостаточно еще разработанную дидактическую задачу. Одной из возможных форм диалога культур является телекоммуникационный образовательный проект как информационно-образовательная технология. Под учебным телекоммуникационным проектом обычно понимают совместную учебно-познавательную, творческую или игровую деятельность партнеров, организованную на основе компьютерной телекоммуникации, имеющую общую цель, согласованные методы деятельности, направленные на достижение общего результата. Формат телекоммуникационного проекта сейчас проходит стадии становления и активного развития. Телекоммуникационный проект предоставляет возможность пользоваться всеми преимуществами глобальной сети Интернет, помогает осознать культурные различия участников и воспитывать в них чувство принадлежности к единому мировому сообществу.

Под эгидой Департамента языковой подготовки Финансового университета при Правительстве Российской Федерации, был проведен интерактивный Диалог культур посредством телемоста с Санкт-Петербургским Политехническим университетом, где речь шла о таких экономических категориях как деньги, кредиты и банки. От Санкт-Петербурга участвовали магистранты инженерно-экономического института (фото 1). В занимательном, интерактивном формате мы обобщили профессиональные знания студентов в области организации деятельности коммерческих банков в разных странах (Англии, Австралии, США, Китае, Испании) и в разные эпохи (со времён Теодора Драйзера до наших дней). В телекоммуникационном проекте приняли участие те, кто интересуется основными правилами коммуникации в сфере банковского дела, этой древней науки, которая аккумулирует тысячелетний опыт работы кредитных учреждений, раскрывает то, что на протяжении длительного

периода формировалось в качестве обязательных принципов организации банковского хозяйства и валютно-кредитной политики стран мира. Сама концепция проекта напоминала путешествие по разным странам, только без посещения достопримечательностей: сразу «с трапа самолёта» студенты попадали в банк знакомиться со специфическими национальными чертами ведения банковского бизнеса. За два часа телевизионной связи между двумя вузами студенты совершили виртуальное путешествие в чопорную Англию, темпераментную Испанию, Индию и многие другие страны.

Состав спикеров из северной столицы был настолько же интернациональным, как и мир банковских услуг. В группе из СПбПУ было 8 иностранцев из Индии, Пакистана, Ирана, Турции, Эквадора, Китая и 10 россиян. Английский язык играл поистине объединяющую роль, создавая комфортные условия для диалога культур. Что касается технической поддержки, то для реализации видеоконференцсвязи в Ресурсном Центре политехнического университета использовалось профессиональное оборудование фирмы Polycom, которое было совместимо с техническим оснащением Москвы. В целом организация мероприятия была на хорошем уровне, видео- и аудиосвязь работала без перебоев и способствовала созданию непринужденной атмосферы мероприятия.



Фото 1 - Выступают студенты Санкт-Петербургского Политехнического университета

Английский язык играл поистине объединяющую роль, создавая комфортные условия для диалога культур.

Важной педагогической проблемой, которую нам еще предстоит осмыслить, является осознание важности обучения в сотрудничестве, когда все участники объединяются ради общей цели. Если первые репетиции пьесы по роману Т.Драйзера «Финансист», которую поставили политехники, проходили без всякого энтузиазма, то последняя репетиция и само выступление группы во время телемоста были весьма показательными в плане явных попыток проявления студентами актерского мастерства. Если политехники работали в стиле ретро и приблизили к нашему времени финансовые проблемы прошлого века, то москвичи проявляли критическое отношение к трактовке современных экономических проблем и старались с юмором говорить о серьезном. Словом, межкультурный праздник состоялся. А впереди у нас – новые проекты по организации Диалога культур как насущной необходимости. Естественно, каждая культура стремится к сохранению своей самобытности, и есть такие реалии, которые разные культуры, наверное, никогда не воспримут. Вряд ли мусульманская девушка оденется, как ее европейская сверстница. А европейская женщина вряд ли сможет смириться с многоженством. Но намного больше тех вещей, с которыми можно соглашаться или хотя бы примиряться, терпеть. Ведь худой мир все же лучше доброй ссоры, а мир без диалога невозможен. Пример диалогов, вынужденных и добровольных, конструктивных и безрезультатных сохраняет мировая история, напоминая современникам, что любой разговор предполагает уважение к ценностям иной самобытной народности, преодоление собственных стереотипов, готовность строить мосты, а не разрушать их. Конструктивный деловой диалог культур – это необходимое условие самосохранения всего человечества.

Материал подготовил:
Третьякова А.Г., к.пед.н., доцент
Департамента языковой подготовки