

В лучшем состоянии находится дорожное хозяйство Грозного, Тюмени, Казани, Набережных Челнов и Ижевска

В рамках проекта по оценке качества жизни в российских городах Финансовый университет при Правительстве РФ провел очередной замер потребительских оценок состояния дорожного хозяйства в крупных и средних городах России. Анализ проводился на основании данных социологических опросов, в каждом из городов, где проводилось исследование, опрошено не менее 600 респондентов по выборке, репрезентативно отражающей население города.

Исследование показало, что сегодня 58% жителей крупных и средних российских городов оценивают состояние дорожного хозяйства там, где они живут, как хорошее или скорее хорошее. Надо отметить, что оценка состояния дорожного хозяйства в городах постоянно улучшается в последние годы: в прошлом году дорогами были удовлетворены 56% населения, а в 2011 году – только 40% респондентов давали им положительные оценки (см рисунок 1).

Оценка состояния городского транспорта в 2017 году осталась стабильно высокой – 82% жителей довольны его работой (см. рисунок 2).

Также на уровне прошлого года осталась оценка дорожной полиции – сегодня полностью или в основном работой ГИБДД довольны 76% жителей крупных и средних российских городов (см. рисунок 3).

Региональные оценки состояния дорожного хозяйства, работы общественного транспорта и ГИБДД приведены в Таблице 1. Для расчета единого Индекса состояния дорожного хозяйства эти данные пересчитаны в три субиндекса по шкале от 0 до 100, далее они сведены в единый Индекс состояния дорожного хозяйства по средним и крупным городам России. Его значения приведены на рисунке 4.

Как видно из этого рисунка, в лучшем состоянии находится дорожное хозяйство Грозного, Тюмени, Казани, Набережных Челнов и Ижевска.

Как Вы оцениваете состояние автомобильных дорог в Вашем городе - состояние дорожного полотна, разметку, размещение светофоров и знаков?

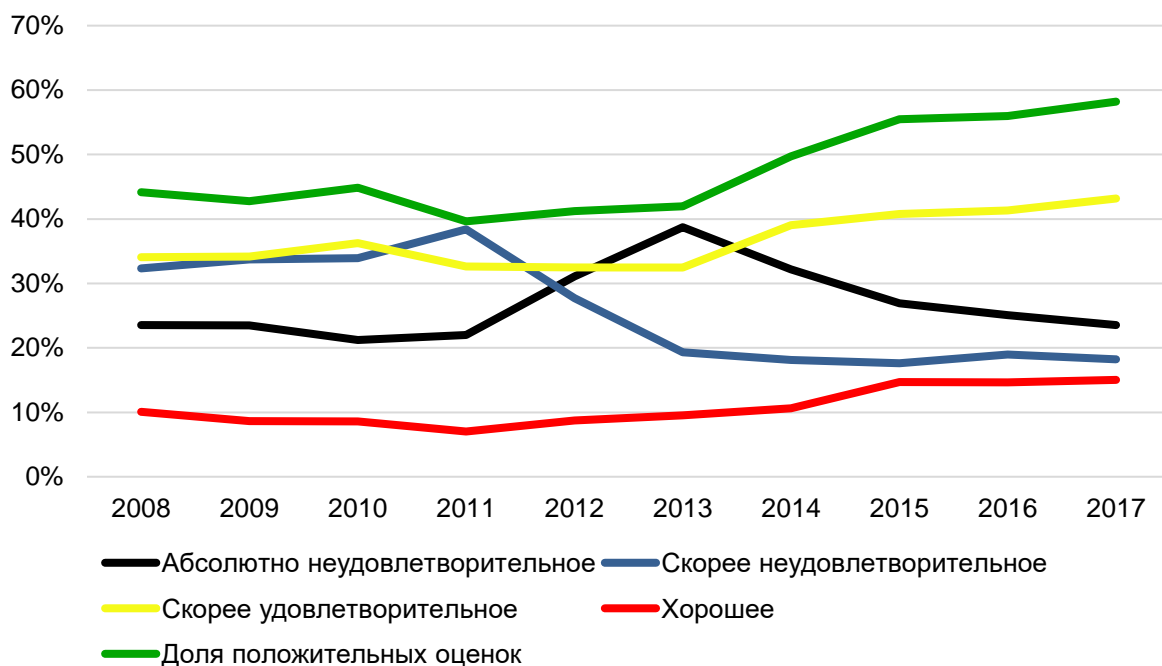


Рисунок 1. Удовлетворенность жителей крупных и средних российских городов состоянием дорожного хозяйства

Как Вы оцениваете работу общественного транспорта в Вашем городе?

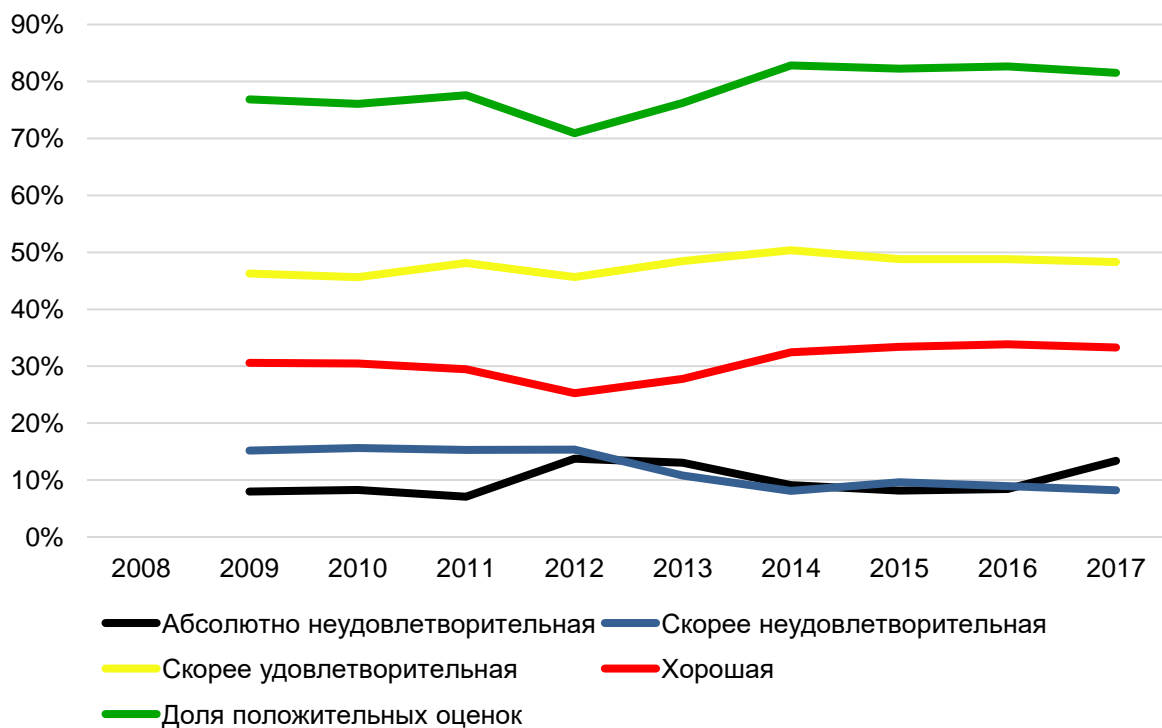


Рисунок 2. Удовлетворенность населения работой городского транспорта

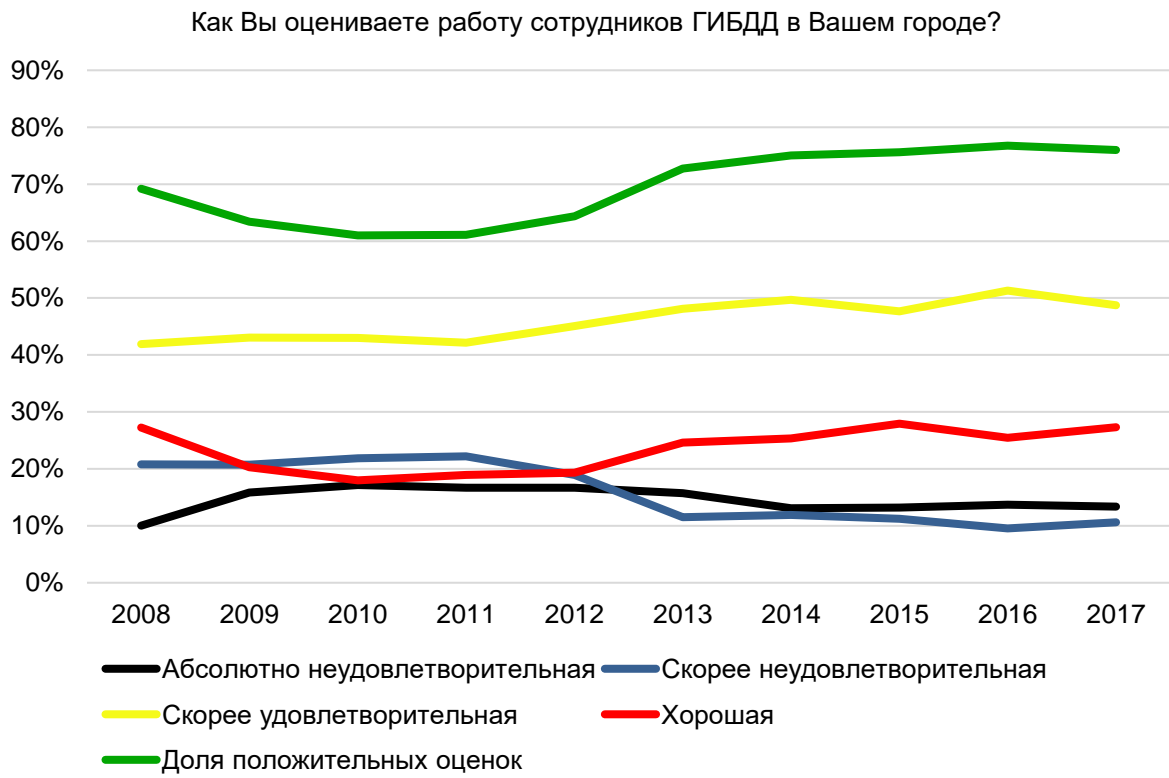


Рисунок 5. Доступность хорошего образования по городам, где проводилось исследование

Таблица 1. Отношение жителей крупных и средних городов к состоянию дорожного хозяйства

		Доля тех, кто оценивает состояние автомобильных дорог в своем городе (состояние дорожного полотна, разметку, размещение светофоров и знаков) как удовлетворительное и хорошее	Доля тех, кто оценивает работу общественного транспорта в городе как удовлетворительное и хорошее	Доля тех, кто оценивает работу сотрудников ГИБДД в своем городе как удовлетворительное и хорошее
1	Астрахань	34%	65%	88%
2	Барнаул	59%	93%	93%
3	Владивосток	55%	59%	76%
4	Волгоград	30%	74%	77%
5	Воронеж	64%	78%	73%
6	Грозный	97%	95%	95%
7	Екатеринбург	47%	72%	71%
8	Ижевск	56%	96%	96%
9	Иркутск	53%	78%	77%
10	Казань	83%	95%	89%
11	Кемерово	85%	90%	80%
12	Краснодар	46%	84%	84%
13	Красноярск	30%	79%	88%
14	Липецк	49%	75%	81%
15	Махачкала	31%	47%	56%
16	Москва	75%	85%	71%
17	Набережные Челны	83%	87%	92%
18	Нижний Новгород	45%	66%	72%
19	Новокузнецк	63%	82%	93%
20	Новосибирск	69%	90%	77%
21	Омск	54%	84%	82%
22	Оренбург	50%	89%	84%
23	Пенза	55%	76%	86%
24	Пермь	56%	87%	79%
25	Ростов-на-Дону	44%	59%	76%
26	Рязань	33%	75%	80%
27	Самара	26%	84%	69%
28	Санкт-Петербург	63%	90%	72%
29	Саратов	31%	89%	78%
30	Севастополь	54%	79%	80%
31	Тольятти	56%	83%	81%
32	Томск	56%	85%	89%
33	Тюмень	92%	94%	91%
34	Ульяновск	36%	72%	81%
35	Уфа	70%	85%	77%
36	Хабаровск	73%	75%	80%
37	Челябинск	45%	63%	76%
38	Ярославль	22%	89%	88%

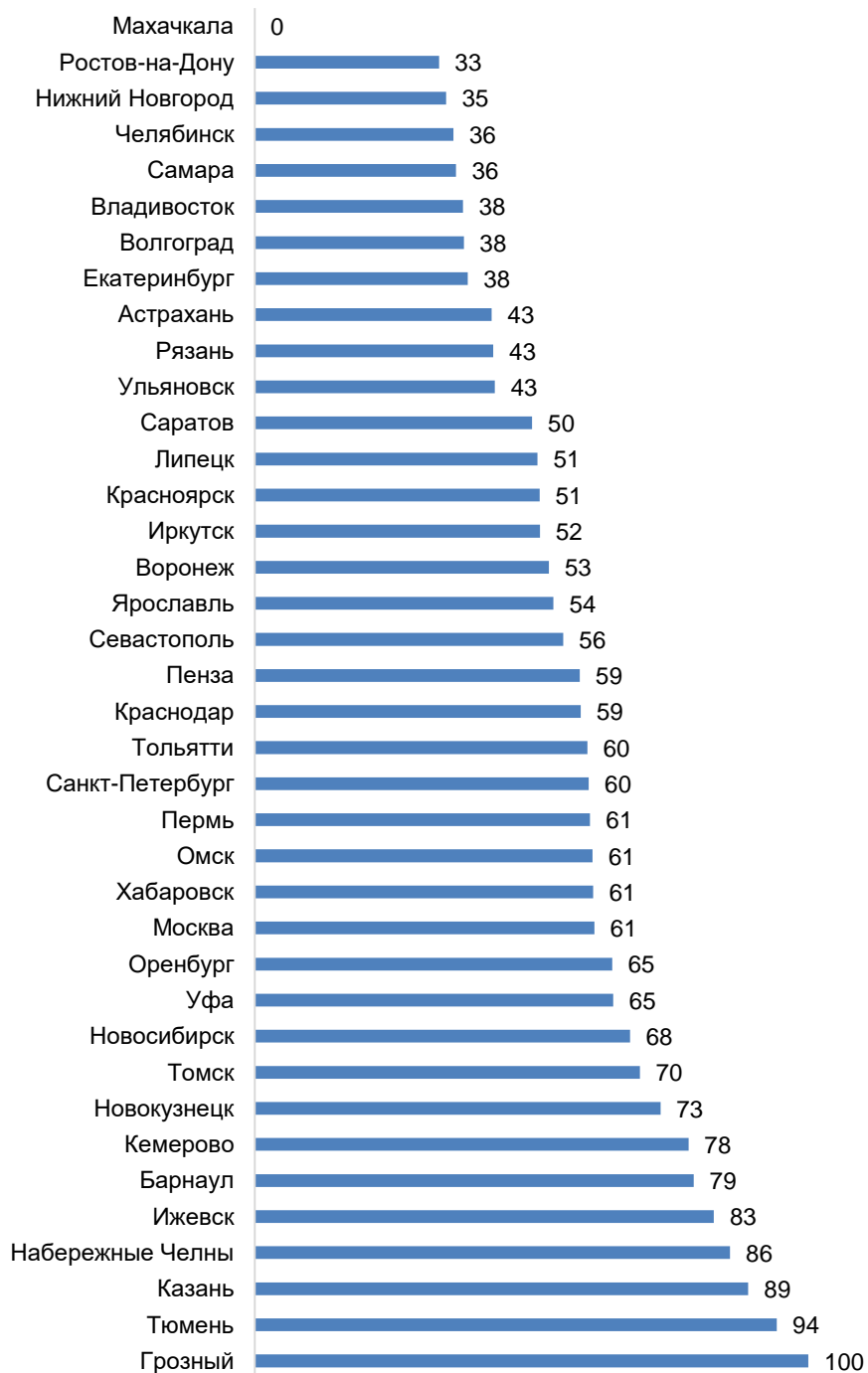


Рисунок 4. Единый Индекс состояния дорожного хозяйства по средним и крупным городам России, где проводилось исследование