

К 105- летию
Л.Н.Гумилева.
Виртуальная
выставка



Султанов & Сын
COLOR BY KLIMBIM Tzarskoe Selo.



Лев Николаевич Гумилёв (1 октября 1912 г., Царское Село — 15 июня 1992 г., Санкт-Петербург) — российский историк-этнолог, автор пассионарной теории этногенеза, востоковед, переводчик с персидского языка.



Жизненный путь

Родителями Льва являлись известные поэты Н. Гумилёв и А. Ахматова. В детстве он воспитывался в тверском имении бабушки. С 1917 по 1929 г. Лев жил в Бежецке. Здесь он обучался в школе № 1.



С 1917 до 1929 года жил в Бежецке. С 1930 года в Ленинграде. В 1930—1934 годах работал в экспедициях в Саянах, на Памире и в Крыму. С 1934 г. начал учиться на историческом факультете Ленинградского университета. В 1935 году был исключён из университета и арестован, но через некоторое время освобождён. В 1937 году был восстановлен в ЛГУ.



В марте 1938 года был снова арестован, будучи студентом ЛГУ, и осуждён на пять лет. Он проходил по одному делу с двумя другими студентами ЛГУ - Николаем Ереховичем и Теодором Шумовским. Срок отбывал в Норильлаге, работая техником-геологом в медно-никелевой шахте, по отбытии срока был оставлен в Норильске без права выезда. Осенью 1944 года добровольно вступил в Советскую Армию, воевал рядовым в 1386-м зенитно-артиллерийском полку (зенап), входившем в 31-ю зенитно-артиллерийскую дивизию (зенад) на Первом Белорусском фронте, закончив войну в Берлине.

В 1945 году был демобилизован, восстановлен в ЛГУ, который окончил в начале 1946 года и поступил в аспирантуру Ленинградского отделения Института востоковедения АН СССР, откуда был исключён с мотивировкой «в связи с несоответствием филологической подготовки избранной специальности».



28 декабря 1948 года защитил в
ЛГУ диссертацию кандидата
исторических наук, принят
научным сотрудником в Музей
этнографии народов СССР.
Мемориальная доска на доме,
где жил Л. Н. Гумилёв (Санкт-
Петербург, Коломенская ул., 1)



7 ноября 1949 года был арестован, осуждён Особым совещанием на 10 лет, которые отбывал сначала в лагере особого назначения в Шерубай-Нура около Караганды, затем в лагере у Междуреченска в Кемеровской области, в Саянах. 11 мая 1956 года реабилитирован по причине отсутствия состава преступления.

С 1956 г. работал библиотекарем в Эрмитаже. В 1961 году защитил докторскую диссертацию по истории («Древние тюрки»), а в 1974 году — докторскую диссертацию по географии («Этногенез и биосфера Земли»). 21 мая 1976 года ему было отказано в присуждении второй степени доктора географических наук. До выхода на пенсию в 1986 году работал в Научно-исследовательском институте географии при Ленинградском государственном университете.



Умер 15 июня 1992 года в Санкт-Петербурге. Отпет в церкви Воскресения Христова у Варшавского вокзала. Похоронен на Никольском кладбище Александро-Невской Лавры.



В августе 2005 года в Казани «в связи с днями Санкт-Петербурга и празднованием тысячелетия города Казань» Льву Гумилёву был поставлен памятник.

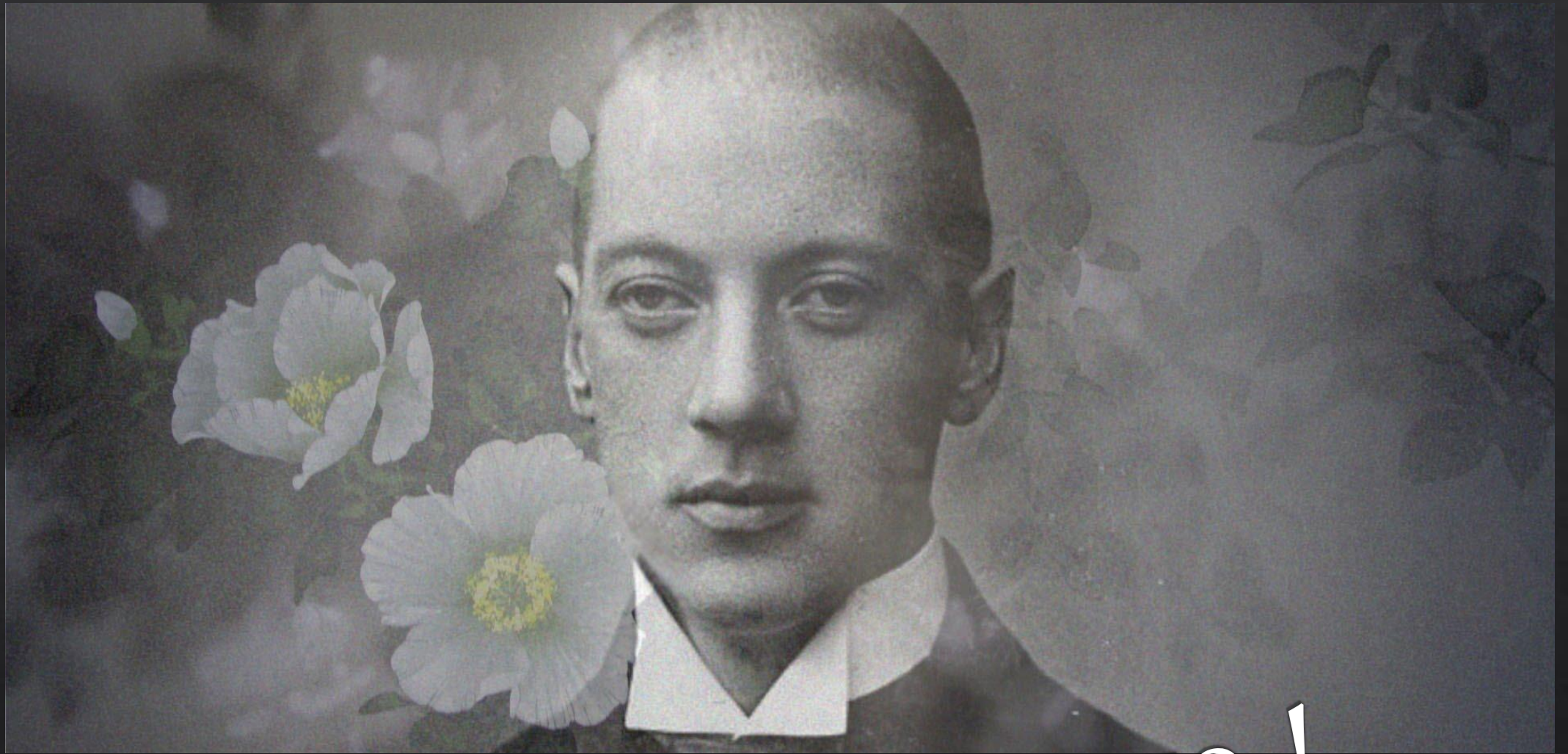


По личной инициативе президента
Казахстана Нурсултана
Назарбаева в 1996 году в
казахской столице Астане именем
Гумилёва был назван один из
ведущих [источник не указан 57
дней] вузов страны, Евразийский
Национальный университет имени
Л. Н. Гумилёва. В 2002 году в
стенах университета был создан
кабинет-музей Л. Н. Гумилёва.



Главные труды Л. Н. Гумилёва

- * История народа Хунну (1960)
- * Открытие Хазарии (1966)
- * Древние тюрки (1967)
- * Поиски вымышленного царства (1970)
- * Хунну в Китае (1974)
- * Этногенез и биосфера Земли (1979)
- * Древняя Русь и Великая степь (1989)
- * Тысячелетие вокруг Каспия (1990)
- * От Руси к России (1992)
- * Конец и вновь начало (1992)
- * Чёрная легенда
- * Синхрония. Опыт описания исторического времени
- * Часть трудов
- * Библиография
- * Из истории Евразии



Спасибо за внимание!