

ФЕДЕРАЛЬНОЕ ГОСУДАРСТВЕННОЕ ОБРАЗОВАТЕЛЬНОЕ БЮДЖЕТНОЕ
УЧРЕЖДЕНИЕ ВЫСШЕГО ОБРАЗОВАНИЯ
ФИНАНСОВЫЙ УНИВЕРСИТЕТ
ПРИ ПРАВИТЕЛЬСТВЕ РОССИЙСКОЙ ФЕДЕРАЦИИ
(Пензенский филиал)

Кафедра «Менеджмент, информатика и общегуманитарные науки»

БИЗНЕС-ПЛАНИРОВАНИЕ

Методические указания по выполнению контрольной работы

для студентов направления подготовки 38.03.02 «Менеджмент»
профиль «Управление проектами», «Менеджмент организации»

*Одобрено кафедрой «Менеджмент, информатика и общегуманитарные науки»
(протокол № 1 от 30 августа 2019 г.)*

Пенза 2019

Методические указания разработали:

кандидат экономических наук О.А. Зябликова

Бизнес-планирование: методические указания по выполнению контрольной работы для студентов 3 и 4 курса по направлению подготовки 38.03.02 «Менеджмент» профиль «Управление проектами», «Менеджмент организации» (очная и заочная форма обучения)

Введение

Контрольная работа является промежуточной формой контроля знаний студентов. Предназначена для проверки знаний студентов по учебной дисциплине «Бизнес-планирование», служит для закрепления полученных знаний, умений и навыков. Контрольную работу студенты выполняют в сроки, предусмотренные учебным планом, по окончании лекционных и практических занятий. Она является формой закрепления и контроля теоретических знаний и практических навыков, полученных студентом во время изучения дисциплины «Бизнес-планирование».

Целью выполнения контрольной работы является закрепление приобретенных теоретических знаний и практических навыков в области менеджмента.

Задачи выполнения контрольной работы:

- углубление теоретических знаний студентов по изучаемой учебной дисциплине;
- развитие способности последовательно и экономически грамотно излагать свои мысли, связывать общие теоретические положения с конкретной действительностью;
- закрепление и контроль практических навыков в проведении расчетов и аналитической работе;
- формирование навыков самостоятельной творческой работы со специальной литературой; подбора, и анализа конкретных данных, аргументации своей позиции и обоснования выводов.

Ключевым требованием при подготовке контрольной работы выступает умение обрабатывать и анализировать информацию, делать самостоятельные выводы, обосновывать целесообразность и эффективность предлагаемых решений, четко и логично излагать свои мысли.

1. МЕТОДИЧЕСКИЕ УКАЗАНИЯ ПО ВЫПОЛНЕНИЮ КОНТРОЛЬНОЙ РАБОТЫ

После теоретического лекционного курса и практических занятий, каждый студент выполняет индивидуальное задание. Выполнение контрольной работы требует серьезной подготовки. Перед написанием контрольной работы следует обратиться к конспекту лекций по раскрываемым в ней вопросам, ознакомиться с ними в учебной и специальной литературе, в том числе в периодических журнальных изданиях.

Успешное выполнение контрольной работы во многом зависит от правильной организации работы по ее подготовке и написанию, а также от соблюдения основных требований, которые к ней предъявляются.

1.1. Выбор варианта контрольной работы

Определение варианта контрольной работы осуществляется при помощи приведенной ниже таблицы. Вариант, по которому будет выполняться работа, должен соответствовать начальной букве фамилии студента (например, студент Иванов – вариант № 9).

Работа, выполненная не по своему варианту, возвращается студенту без проверки.

Первая буква фамилии студента		Номер варианта
А	П	1
Б	Р	2
В	С	3
Г	Т	4
Д	У	5
Е, Ё	Ф	6
Ж, О	Х, Я	7
З, И	Ц, Ю	8

И, М	Ч, Э	9
К, Л	Ш, Щ	10

В разделе 2 методических указаний для каждого варианта приведены задания контрольной работы.

1.2. Структура контрольной работы

Контрольная работа состоит из следующих обязательных разделов.

1. Титульный лист.
2. Решение практической задачи.
3. Список использованной литературы.

Объем контрольной работы не может превышать 10 страниц машинописного текста без учета приложений.

Титульный лист является первой страницей и оформляется по стандартному образцу (см. Приложение 1).

Список использованной литературы должен быть оформлен в соответствии с общепринятыми стандартами и содержать **не менее 10 источников**. В список включаются только те источники, которые использовались при подготовке контрольной работы и на которые имеются ссылки в основной части.

Приложения содержат вспомогательный материал, не включенный в основной текст контрольной работы.

На последней странице студент проставляет дату окончания работы и подпись.

Выполненная контрольная работа должна быть представлена преподавателю как в распечатанном, так и электронном виде.

1.3. Подбор литературы для выполнения контрольной работы

Начинать работу нужно с подбора необходимой литературы. В первую очередь, это должны быть учебники и учебные пособия. Придерживайтесь

рекомендуемого кафедрой списка литературы, так как он соответствует утвержденной программе курса «Бизнес-планирование».

Публикуемые в периодической печати статьи и сообщения содержат четко и профессионально скомпонованный теоретический материал, отличаются оперативностью информации, обилием новых фактов и цифровых данных. При изучении материалов периодики обращайте внимание на последние экономические события, используйте актуальные фактические данные и статистические обзоры. Рекомендуется использовать современные журнальные публикации (изданные не ранее, чем за последние 2-3 года).

Существенную помощь могут оказать также и электронные ресурсы, в том числе содержащие нормативно-правовые документы и статистическую информацию.

Список рекомендуемой кафедрой основной и дополнительной литературы по дисциплине «Бизнес-планирование», специальных журнальных изданий и электронных ресурсов приведен в конце Методических указаний.

На каждой странице контрольной работы должны быть ссылки на используемый источник, оформленные в квадратных скобках, например [5, с. 28].

1.4. Требования к оформлению работы

Контрольная работа должна быть оформлена в соответствии с образцом. Она должна содержать титульный лист, основную часть, список использованной литературы и приложения (если есть необходимость).

Список литературы начинается с нормативно-правовых документов в алфавитном порядке, затем следуют монографии, учебники, в алфавитном порядке авторов или названий работ. Обратите внимание на правильное библиографическое описание используемых источников. Целесообразно воспользоваться библиографическим описанием, приводимым на обороте титульного листа конкретного здания. Затем указываются статьи из периодических изданий: автор, название статьи, название журнала, год, номер.

Далее следуют электронные ресурсы. При включении их в список сначала указывается название ресурса, затем – URL.

Работа выполняется на компьютере. Набор текста осуществляется шрифтом Times New Roman, 14 через 1,5 интервала на стандартных листах белой бумаги формата А4 размером 297х210 мм. Поля: верхнее, нижнее – 20 мм., правое – 15 мм., левое – 25 мм. Выравнивание текста – по ширине, абзацный отступ – 1,25 см. Страницы должны быть пронумерованы.

Допускается использование в работе только общепринятых аббревиатур, например: ТК РФ – Трудовой кодекс Российской Федерации.

1.5. Подготовка к собеседованию по контрольной работе

Выполненная работа сдается студентом на кафедру в установленные кафедрой сроки. Срок проверки работы – 2 недели с момента сдачи на кафедру. Проверенную контрольную работу студент получает также на кафедре.

По результатам проверки контрольной работы выставляется оценка «Допущена к собеседованию» или «Не допущена к собеседованию». В случае допуска к собеседованию, которое проводится перед экзаменационной сессией, студенту следует подготовить ответы на замечания и вопросы рецензента, при необходимости – выполнить письменное дополнение к работе. Работы, не допущенные к собеседованию, выполняются повторно с устранением всех отмеченных недостатков и предоставляются на проверку вместе с первой контрольной работой. Выполнение повторной контрольной работы по новому варианту возможно лишь в исключительных случаях с разрешения преподавателя, ведущего курс «Бизнес-планирование».

В процессе защиты студент должен кратко обосновать актуальность темы, раскрыть цель и основное содержание работы. Особое внимание необходимо уделить сделанным выводам и предложенным в работе рекомендациям. Ответы на вопросы и критические замечания должны быть краткими и касаться только существа дела. В ответах и выводах следует оперировать фактами и практическими результатами, полученными по итогам выполнения работы.

Оценка контрольной работы производится на основании определения точности и развернутости ответов студента на вопросы.

По результатам собеседования по контрольной работе ставится «зачтено» или «не зачтено». Оценку «не зачтено» студент получает в том случае, если не владеет материалом, не может правильно ответить на поставленные вопросы и не в состоянии дать объяснения своим письменным ответам. Получив оценку «не зачтено» студент снова готовится к собеседованию и приходит его повторно.

Оценка «зачтено» означает допуск к экзамену по дисциплине.

Консультацию по выполнению контрольной работы и по подготовке к собеседованию по полученным замечаниям можно получить, обратившись к ведущему дисциплину преподавателю.

2. ВАРИАНТЫ КОНТРОЛЬНЫХ РАБОТ

Вариант 1.

Производство обуви

Задание 1: Оценка предпринимательской идеи о создании предприятия

Выбор вида предпринимательской деятельности:

К какому виду предпринимательской деятельности относится данный бизнес и почему?

Анализ рынка:

Дать характеристику потенциальных покупателей вашего товара, основных конкурентов и представить преимущества вашего товара перед товарами конкурентов.

Оценка предпринимательской идеи:

1. Инвестиционные затраты (единовременные на начало проекта):

Регистрационные затраты 5-10 тыс. руб.

Покупка оборудования 100 тыс. руб.

Наладка оборудования и подготовка производства 10 тыс. руб.

Какие еще затраты вы могли бы добавить в данную категорию?

Рассчитайте сумму инвестиционных затрат для вашего предприятия

2. Ежемесячные постоянные затраты:

Аренда помещения 300 руб. кв.м. площади в мес. (*посчитайте сумму за месяц*)

Заработная плата всех категорий персонала (*посчитайте бюджет зарплаты на месяц*) (кроме основных производственных рабочих)

Расходы на рекламу и продвижение продукции (*приблизительно оцените сами в зависимости от видов рекламы и продвижения*)

Плата за телефон, Интернет 3000 руб. в мес.

Какие еще затраты вы могли бы добавить в данную категорию?

Рассчитайте сумму ежемесячных постоянных затрат для Вашего предприятия

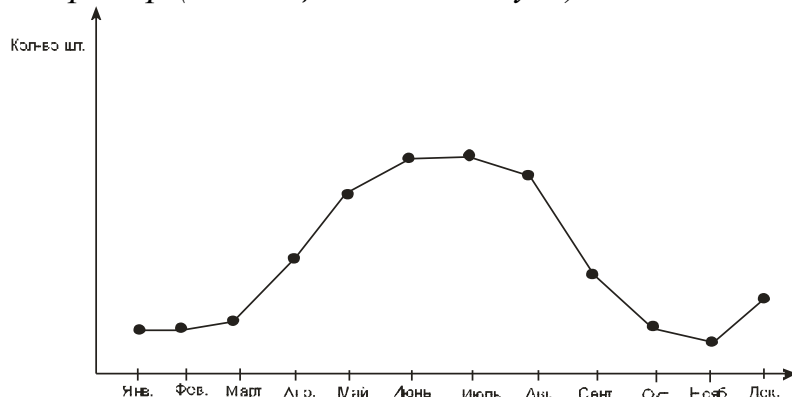
3. Величина годового спроса

В среднем 50 000 шт. в год (всех видов)

Постройте график сбыта по месяцам для отдельных видов продукции:

Для чего разделите общий ассортимент продукции на группы, например летняя и зимняя обувь, и построите график сбыта по месяцам.

Например (коллекция летней обуви):



Предложите свой вариант расчета спроса на вашу продукцию (исходя из численности населения или его отдельных категорий – т.е. покупателей, исходя из объемов продаж основных конкурентов, которых вы могли бы «потеснить» на данном рынке)

4. Рассчитайте цены на товар исходя из переменных затрат в среднем 700 р. за пару зимней обуви и 350 р. за пару летней обуви.

Исходя из среднего значения себестоимости, цен конкурентов и качества вашего товара назначьте цену на свой вид продукции.

Т.е. себестоимость обуви = Переменные затраты + Постоянные расходы

Расчет постоянных расходов на единицу продукции:

п. 2 распределяется между видами обуви пропорционально объему продаж.

(Т.е., допустим, 60% продаж – зимняя обувь, 40% – летняя обувь. Для расчета постоянных затрат на 1 пару зимней обуви п. 2 умножается на 60% и делится на количество проданных пар зимней обуви (в среднем) в месяц, полученная величина добавляется к переменным затратам и получается себестоимость данного вида обуви.)

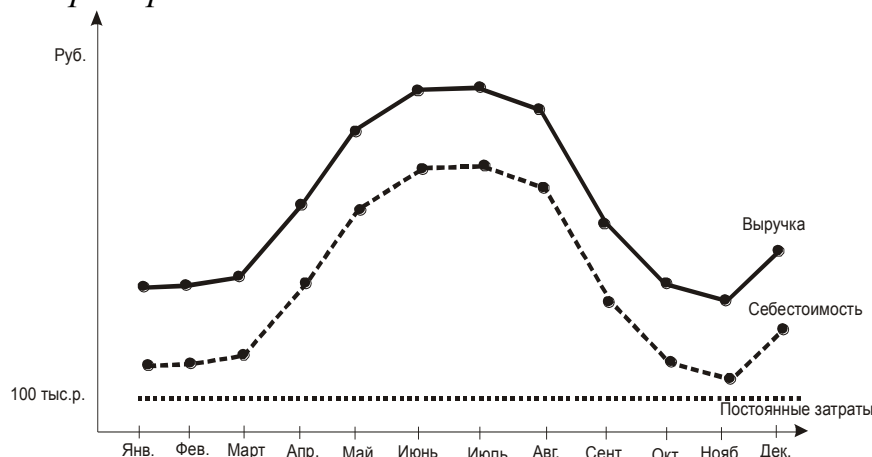
5. Рассчитайте размер ежемесячной и годовой прибыли вашего предприятия, руководствуясь формулой

$$\text{Прибыль} = (\text{Цена} - \text{Себестоимость}) * \text{Объем продаж}$$

Разделите общий ассортимент продукции между членами бригады. Далее рассчитайте ежемесячную и годовую прибыль от каждого вида продукции. Затем рассчитайте общую прибыль предприятия.

6. Постройте график показывающий кривую выручки по всем видам продукции ($\text{Выручка} = \text{Цена} * \text{Объем продаж}$), себестоимости по всем видам продукции ($\text{Суммарная себестоимость за мес.} = \text{Себестоимость} * \text{Объем продаж}$) и ежемесячных постоянных затрат (п.2).

Например:



Сделайте вывод о равномерности или неравномерности поступления прибыли.

7. Рассчитайте период окупаемости начальных инвестиций (п.1)

Период окупаемости = Начальные инвестиции (п. 1) / Годовой объем прибыли

8. Сделайте вывод о целесообразности или нецелесообразности реализации проекта

Задание 2: Расчет точки безубыточности

Определите точку безубыточности графическим и расчетным способами. Объясните ее значение и сделайте выводы.

Задание 3: Выбор и обоснование организационно-правовой формы собственности

Выбрать оптимальную форму собственности для данного бизнеса и обосновать свой выбор.

Задание 4: Постройте организационную структуру предприятия и систему целей

Постройте организационную структуру вашего предприятия и установите его цели по основным направлениям деятельности (рынок, финансы, производство, социальное и научно-техническое направления).

Вариант 2.

Производство колбасы

Задание 1: Оценка предпринимательской идеи о создании предприятия

Выбор вида предпринимательской деятельности:

К какому виду предпринимательской деятельности относится данный бизнес и почему?

Анализ рынка:

Дать характеристику потенциальных покупателей вашего товара, основных конкурентов и представить преимущества вашего товара перед товарами конкурентов.

Оценка предпринимательской идеи:

1. Инвестиционные затраты (единовременные на начало проекта):

Регистрационные затраты 5-10 тыс. руб.

Покупка оборудования 200 тыс. руб.

Наладка оборудования и подготовка производства 10 тыс. руб.

Какие еще затраты вы могли бы добавить в данную категорию?

Рассчитайте сумму инвестиционных затрат для вашего предприятия

2. Ежемесячные постоянные затраты:

Аренда помещения 300 руб. кв.м. площади в мес. *(посчитайте сумму за месяц)*

Заработная плата всех категорий персонала *(посчитайте бюджет зарплаты на месяц)*

(кроме основных производственных рабочих)

Расходы на рекламу и продвижение продукции *(приблизительно оцените сами в зависимости от видов рекламы и продвижения)*

Плата за телефон, Интернет 3000 руб. в мес.

Какие еще затраты вы могли бы добавить в данную категорию?

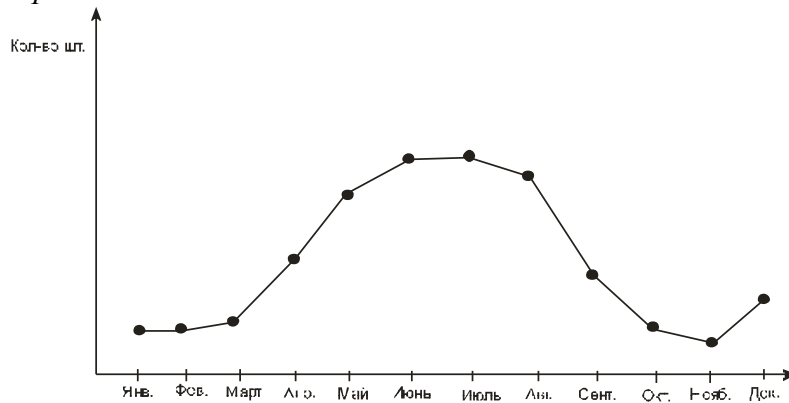
Рассчитайте сумму ежемесячных постоянных затрат для Вашего предприятия

3. Величина годового спроса

В среднем 70 000 кг. в год (всех видов)

Постройте график сбыта по месяцам для колбасы (кг. за месяц):

Например:



Предложите свой вариант расчета спроса на вашу продукцию (исходя из численности населения или его отдельных категорий – т.е. покупателей, исходя из объемов продаж основных конкурентов, которых вы могли бы «потеснить» на данном рынке)

4. Рассчитайте цены на товар исходя из средней себестоимости 40 р. за кг.

Исходя из среднего значения себестоимости, цен конкурентов и качества вашего товара назначьте цену на свой вид продукции.

Т.е. себестоимость колбасы = Переменные затраты + Постоянные расходы

Расчет постоянных расходов на единицу продукции:

п. 2 делится на количество проданных кг. колбасы за месяц. И полученная величина добавляется к переменным затратам, образуя себестоимость кг. колбасы.

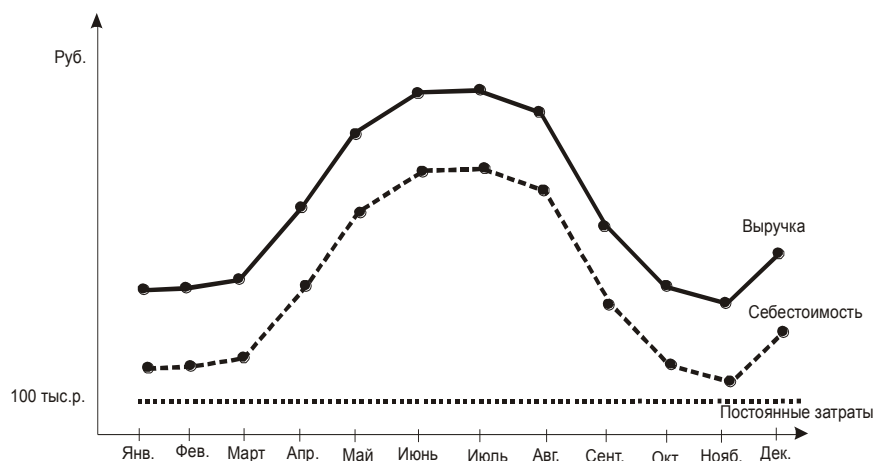
5. Рассчитайте размер ежемесячной и годовой прибыли вашего предприятия, руководствуясь формулой

$\text{Прибыль} = (\text{Цена} - \text{Себестоимость}) * \text{Объем продаж}$

Рассчитайте ежемесячную и годовую прибыль от каждого вида продукции. Затем рассчитайте общую прибыль предприятия.

6. Постройте график показывающий кривую выручки по всем видам продукции ($\text{Выручка} = \text{Цена} * \text{Объем продаж}$), себестоимости по всем видам продукции ($\text{Суммарная себестоимость за мес.} = \text{Себестоимость} * \text{Объем продаж}$) и ежемесячных постоянных затрат (п.2).

Например:



Сделайте вывод о равномерности или неравномерности поступления прибыли.

7. Рассчитайте период окупаемости начальных инвестиций (п.1)

Период окупаемости = Начальные инвестиции (п. 1) / Годовой объем прибыли

8. Сделайте вывод о целесообразности или нецелесообразности реализации проекта.

Задание 2: Расчет точки безубыточности

Определите точку безубыточности графическим и расчетным способами. Объясните ее значение и сделайте выводы.

Задание 3: Выбор и обоснование организационно-правовой формы собственности

Выбрать оптимальную форму собственности для данного бизнеса и обосновать свой выбор.

Задание 4: Постройте организационную структуру предприятия и систему целей

Постройте организационную структуру вашего предприятия и установите его цели по основным направлениям деятельности (рынок, финансы, производство, социальное и научно-техническое направления).

Вариант 3.

Производство краски

Задание 1: Оценка предпринимательской идеи о создании предприятия

Выбор вида предпринимательской деятельности:

К какому виду предпринимательской деятельности относится данный бизнес и почему?

Анализ рынка:

Дать характеристику потенциальных покупателей вашего товара, основных конкурентов и представить преимущества вашего товара перед товарами конкурентов.

Оценка предпринимательской идеи:

1. Инвестиционные затраты (единовременные на начало проекта):

Регистрационные затраты 5 тыс. руб.

Покупка оборудования 70 тыс. руб.

Наладка оборудования и подготовка производства 7 тыс. руб.

Какие еще затраты вы могли бы добавить в данную категорию?

Рассчитайте сумму инвестиционных затрат для вашего предприятия

2. Ежемесячные постоянные затраты:

Аренда помещения 300 руб. кв.м. площади в мес. *(посчитайте сумму за месяц)*

Заработная плата всех категорий персонала *(посчитайте бюджет зарплаты на месяц)*

(кроме основных производственных рабочих)

Расходы на рекламу и продвижение продукции *(приблизительно оцените сами в зависимости от видов рекламы и продвижения)*

Плата за телефон, Интернет 1000 руб. в мес.

Какие еще затраты вы могли бы добавить в данную категорию?

Рассчитайте сумму ежемесячных постоянных затрат для Вашего предприятия

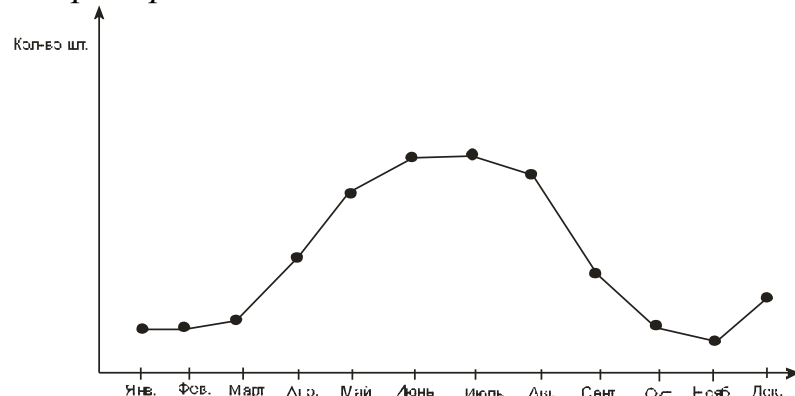
3. Величина годового спроса

В среднем 30 000 шт. банок в год (всех видов)

Постройте график сбыта по месяцам для отдельных видов продукции:

Для чего разделите общий ассортимент продукции на группы, например для наружных поверхностей и для внутренних поверхностей, и постройте график сбыта по месяцам.

Например:



Предложите свой вариант расчета спроса на вашу продукцию (исходя из численности населения или его отдельных категорий – т.е. покупателей, исходя из

объемов продаж основных конкурентов, которых вы могли бы «потеснить» на данном рынке)

4. Рассчитайте цены на товар исходя из переменных затрат - 30 р. на банку краски для наружных поверхностей и 20 р. на банку краски для внутренних поверхностей.

Исходя из среднего значения себестоимости, цен конкурентов и качества вашего товара назначьте цену на свой вид продукции.

Т.е. себестоимость краски = Переменные затраты + Постоянные расходы

Расчет постоянных расходов на единицу продукции:

п. 2 распределяется между красками для наружных и внутренних поверхностей пропорционально объему продаж.

(Т.е., допустим, 60% продаж – краска для внутренних поверхностей, 40% – краска для наружных поверхностей. Для расчета постоянных затрат на 1 банку краски для наружных поверхностей п. 2 умножается на 40% и делится на количество проданных банок такой краски в месяц, полученная величина добавляется к переменным затратам и получается себестоимость данного типа краски.)

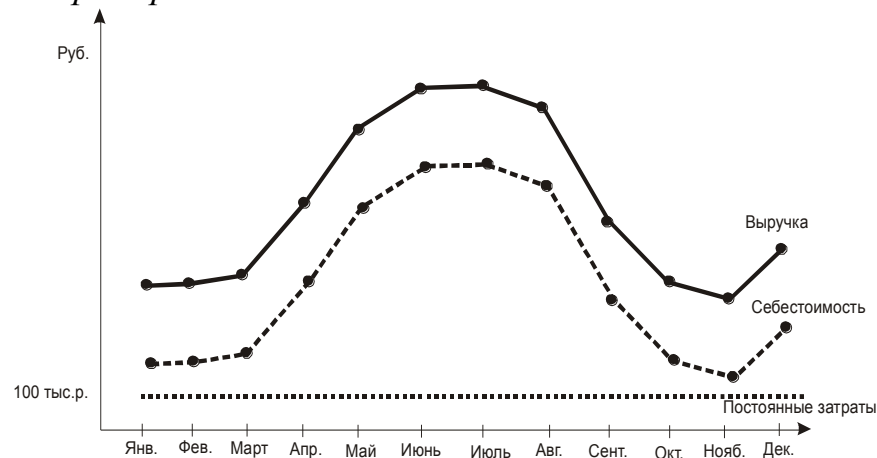
5. Рассчитайте размер ежемесячной и годовой прибыли вашего предприятия, руководствуясь формулой

Прибыль = (Цена – Себестоимость)*Объем продаж

Рассчитайте ежемесячную и годовую прибыль от каждого вида продукции. Затем рассчитайте общую прибыль предприятия.

6. Постройте график показывающий кривую выручки по всем видам продукции ($\text{Выручка} = \text{Цена} * \text{Объем продаж}$), себестоимости по всем видам продукции ($\text{Суммарная себестоимость за мес.} = \text{Себестоимость} * \text{Объем продаж}$) и ежемесячных постоянных затрат (п.2).

Например:



Сделайте вывод о равномерности или неравномерности поступления прибыли.

7. Рассчитайте период окупаемости начальных инвестиций (п.1)

Период окупаемости = Начальные инвестиции (п. 1) / Годовой объем прибыли

8. Сделайте вывод о целесообразности или нецелесообразности реализации проекта.

Задание 2: Расчет точки безубыточности

Определите точку безубыточности графическим и расчетным способами. Объясните ее значение и сделайте выводы.

Задание 3: Выбор и обоснование организационно-правовой формы собственности

Выбрать оптимальную форму собственности для данного бизнеса и обосновать свой выбор.

Задание 4: Постройте организационную структуру предприятия и систему целей

Постройте организационную структуру вашего предприятия и установите его цели по основным направлениям деятельности (рынок, финансы, производство, социальное и научно-техническое направления).

Вариант 4.

Подготовка обслуживающего персонала (бармены)

Задание 1: Оценка предпринимательской идеи о создании предприятия

Выбор вида предпринимательской деятельности:

К какому виду предпринимательской деятельности относится данный бизнес и почему?

Анализ рынка:

Дать характеристику потенциальных клиентов, заинтересованных в ваших услугах, основных конкурентов и представить преимущества ваших услуг перед услугами конкурентов.

Оценка предпринимательской идеи:

1. Инвестиционные затраты (единовременные на начало проекта):

Регистрационные затраты 5тыс. руб.

Покупка офисного и барного оборудования 80 тыс. руб.

Какие еще затраты вы могли бы добавить в данную категорию?

Рассчитайте сумму инвестиционных затрат для вашего предприятия

2. Ежемесячные постоянные затраты:

Аренда помещения 300 руб. кв.м. площади в мес. (*посчитайте сумму за месяц*)

Заработная плата всех категорий персонала (*посчитайте бюджет зарплаты на месяц*)

(кроме услуг лиц, обучающих барменов)

Расходы на рекламу и продвижение услуги (*приблизительно оцените сами в зависимости от видов рекламы и продвижения*)

Плата за телефон, Интернет 1000 руб. в мес.

Какие еще затраты вы могли бы добавить в данную категорию?

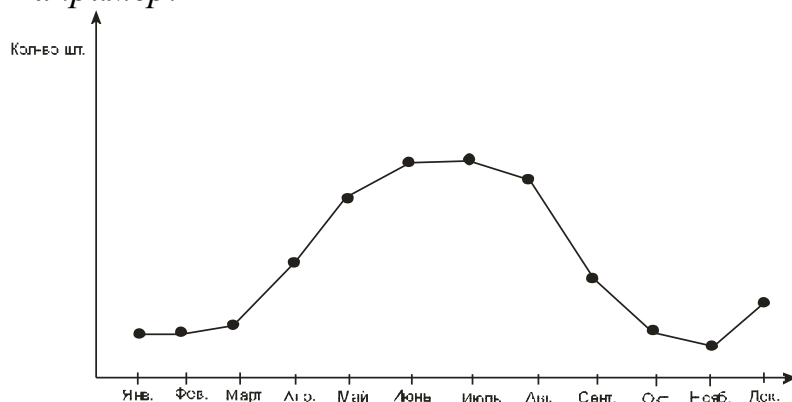
Рассчитайте сумму ежемесячных постоянных затрат для Вашего предприятия

3. Величина годового спроса

В среднем 300 чел. в год

Постройте график сбыта по месяцам для барменов (кол-во человек, подготовленных и трудоустроенных за месяц):

Например:



Предложите свой вариант расчета спроса на вашу услугу (исходя из приблизительного количества баров, исходя из объемов данных услуг у фирм-конкурентов, которых вы могли бы «потеснить» на данном рынке, темпов строительства развлекательных заведений в год и т.д.)

4. Рассчитайте цены на услугу

Исходя из среднего значения себестоимости, цен конкурентов и качества ваших услуг назначьте цену на свой вид услуги.

Основной частью себестоимости вашего товара будет зарплата обучающего персонала.

Т.е. себестоимость обучения бармена = Переменные затраты (Зарплата консультанта за месяц / количество подготовленных за месяц барменов) + Постоянные расходы

Расчет постоянных расходов на единицу продукции:

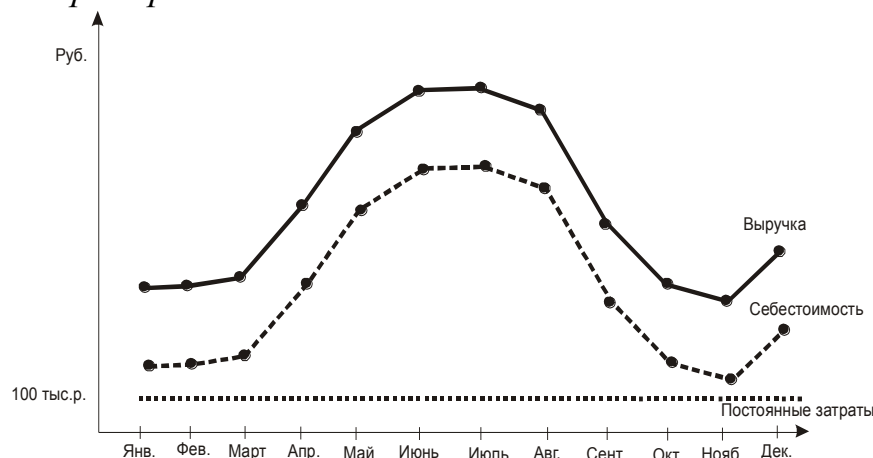
п. 2 делится на количество подготовленных за месяц барменов.

5. Рассчитайте размер ежемесячной и годовой прибыли вашего предприятия, руководствуясь формулой

Прибыль = (Цена – Себестоимость)*Объем продаж

6. Постройте график показывающий кривую выручки по всем видам услуг ($\text{Выручка} = \text{Цена} * \text{Объем продаж}$), себестоимости по всем видам услуг ($\text{Суммарная себестоимость за мес.} = \text{Себестоимость} * \text{Объем продаж}$) и ежемесячных постоянных затрат (п.2).

Например:



Сделайте вывод о равномерности или неравномерности поступления прибыли.

7. Рассчитайте период окупаемости начальных инвестиций (п.1)

Период окупаемости = Начальные инвестиции (п. 1) / Годовой объем прибыли

8. Сделайте вывод о целесообразности или нецелесообразности реализации проекта.

Задание 2: Расчет точки безубыточности

Определите точку безубыточности графическим и расчетным способами. Объясните ее значение и сделайте выводы.

Задание 3: Выбор и обоснование организационно-правовой формы собственности

Выбрать оптимальную форму собственности для данного бизнеса и обосновать свой выбор.

Задание 4: Постройте организационную структуру предприятия и систему целей

Постройте организационную структуру вашего предприятия и установите его цели по основным направлениям деятельности (рынок, финансы, производство, социальное и научно-техническое направления).

Вариант 5.

Спортивная одежда и инвентарь

Задание 1: Оценка предпринимательской идеи о создании предприятия

Выбор вида предпринимательской деятельности:

К какому виду предпринимательской деятельности относится данный бизнес и почему?

Анализ рынка:

Дать характеристику потенциальных покупателей вашего товара, основных конкурентов и представить преимущества вашего товара перед товарами конкурентов.

Оценка предпринимательской идеи:

1. Инвестиционные затраты (единовременные на начало проекта):

Регистрационные затраты 7 тыс. руб.

Покупка оборудования для магазина (торговое и офисное) 100 – 150 тыс. руб.

Установка, ремонт и дизайн интерьера 100 тыс. руб.

Какие еще затраты вы могли бы добавить в данную категорию?

Рассчитайте сумму инвестиционных затрат для вашего предприятия

2. Ежемесячные постоянные затраты:

Аренда помещения 500 руб. кв.м. площади в мес. *(посчитайте сумму за месяц)*

Зарботная плата всех категорий персонала *(посчитайте бюджет зарплаты на месяц)*

Расходы на рекламу и продвижение продукции *(приблизительно оцените сами в зависимости от видов рекламы и продвижения)*

Плата за телефон, Интернет 2000 руб. в мес.

Какие еще затраты вы могли бы добавить в данную категорию?

Рассчитайте сумму ежемесячных постоянных затрат для Вашего предприятия

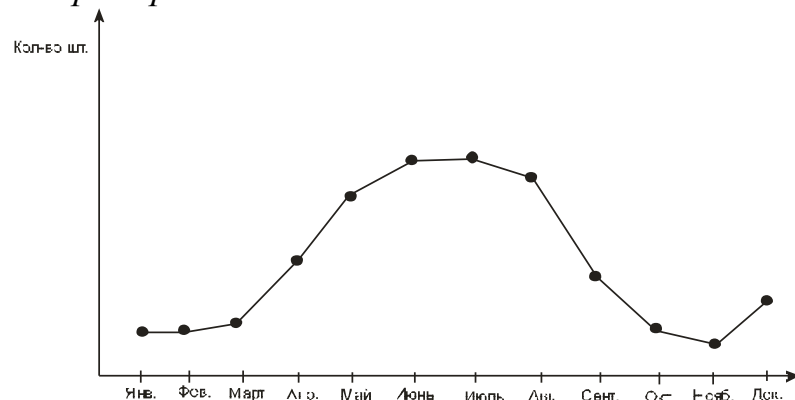
3. Величина годового спроса

В среднем _____ шт. в год (всех видов товаров)

Постройте график сбыта по месяцам для отдельных видов продукции:

Для чего разделите общий ассортимент продукции на группы, например спортивные костюмы и кроссовки и постройте графики сбыта по месяцам.

Например:



Предложите свой вариант расчета спроса на вашу продукцию (исходя из численности населения или его отдельных категорий – т.е. покупателей, исходя из объемов продаж основных конкурентов, которых вы могли бы «потеснить» на данном рынке)

4. Рассчитайте цены на товар

Исходя из себестоимости, цен конкурентов и качества вашего товара назначьте цену каждый на свой вид продукции.

Основной частью себестоимости вашего товара будет его закупочная цена.

Т.е. Себестоимость костюма = Переменные затраты (Закупочная цена костюма) + Постоянные расходы

Расчет постоянных расходов на единицу продукции:

п. 2 распределяется между костюмами и кроссовками пропорционально объему продаж.

(Т.е., допустим, 60% продаж – костюмы, 40% – кроссовки.)

Для расчета постоянных затрат на 1 костюм п. 2 умножается на 60% и делится на количество проданных костюмов в месяц, полученная величина добавляется к переменным затратам и получается себестоимость костюма.)

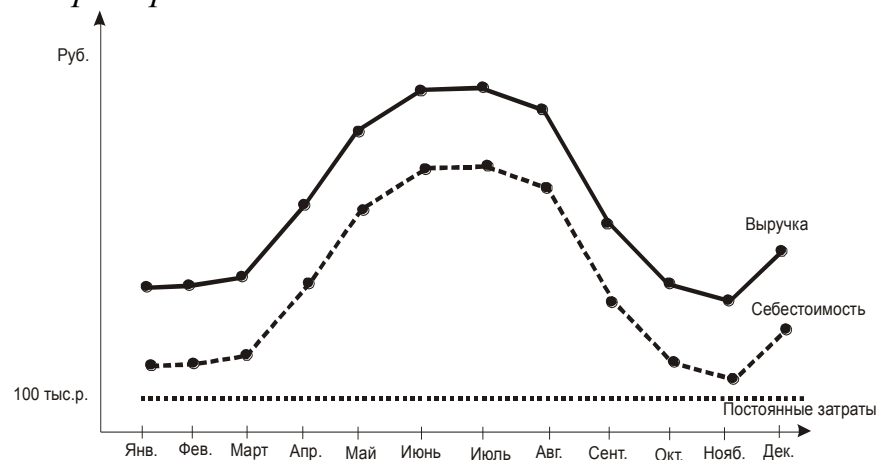
5. Рассчитайте размер ежемесячной и годовой прибыли вашего предприятия, руководствуясь формулой

Прибыль = (Цена – Себестоимость)*Объем продаж

Рассчитайте ежемесячную и годовую прибыль от каждого вида продукции. Затем рассчитайте общую прибыль предприятия.

6. Постройте график показывающий кривую выручки по всем видам продукции ($\text{Выручка} = \text{Цена} * \text{Объем продаж}$), себестоимости по всем видам продукции ($\text{Суммарная себестоимость за мес.} = \text{Себестоимость} * \text{Объем продаж}$) и ежемесячных постоянных затрат (п.2).

Например:



Сделайте вывод о равномерности или неравномерности поступления прибыли.

7. Рассчитайте период окупаемости начальных инвестиций (п.1)

Период окупаемости = Начальные инвестиции (п. 1) / Годовой объем прибыли

8. Сделайте вывод о целесообразности или нецелесообразности реализации проекта.

Задание 2: Расчет точки безубыточности

Определите точку безубыточности графическим и расчетным способами. Объясните ее значение и сделайте выводы.

Задание 3: Выбор и обоснование организационно-правовой формы собственности

Выбрать оптимальную форму собственности для данного бизнеса и обосновать свой выбор.

Задание 4: Постройте организационную структуру предприятия и систему целей

Постройте организационную структуру вашего предприятия и установите его цели по основным направлениям деятельности (рынок, финансы, производство, социальное и научно-техническое направления)

Вариант 6.

Транспортные услуги

Задание 1: Оценка предпринимательской идеи о создании предприятия

Выбор вида предпринимательской деятельности:

К какому виду предпринимательской деятельности относится данный бизнес и почему?

Анализ рынка:

Дать характеристику потенциальных клиентов вашего предприятия, основных конкурентов и представить преимущества ваших услуг перед услугами конкурентов.

Оценка предпринимательской идеи:

1. Инвестиционные затраты (единовременные на начало проекта):

Регистрационные затраты 5 тыс. руб.

Покупка офисного оборудования 30 – 50 тыс. руб.

Установка и отделка помещения 15 - 20 тыс. руб.

Закупки транспортного/транспортных средств (из расчета 260 тыс. руб. – стоимость грузовой Газели)

Какие еще затраты вы могли бы добавить в данную категорию?

Рассчитайте сумму инвестиционных затрат для вашего предприятия

2. Ежемесячные постоянные затраты:

Аренда помещения 200 - 300 руб. кв.м. площади в мес. (*посчитайте сумму за месяц*)

Заработная плата всех категорий персонала (*посчитайте бюджет зарплаты на месяц*)

Расходы на рекламу и продвижение услуг (*приблизительно оцените сами в зависимости от видов рекламы и продвижения*)

Плата за телефон, Интернет 1000 руб. в мес.

Затраты на ремонт автомобилей (из расчета в среднем 7 тыс. в мес. на 1 машину)

Какие еще затраты вы могли бы добавить в данную категорию?

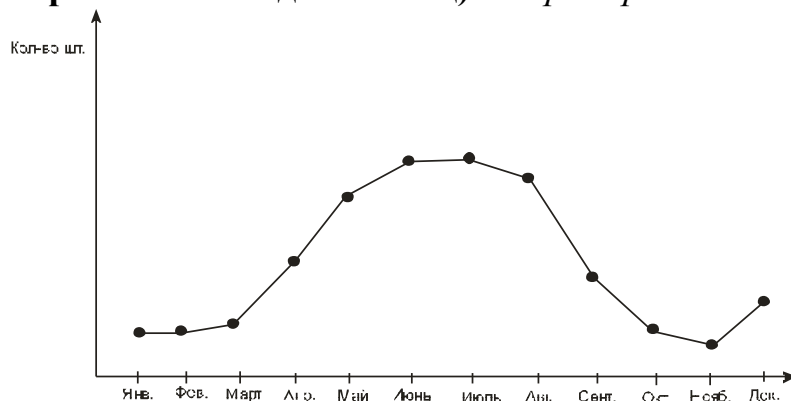
Рассчитайте сумму ежемесячных постоянных затрат для Вашего предприятия

3. Величина годового спроса

Общий спрос равен количеству часов, накатанных за год _____ часов

или км. за год _____

Постройте график сбыта по месяцам для данных услуг (ожидаемое кол-во км. пробега за каждый месяц): *Например:*



Предложите свой вариант расчета спроса на ваши услуги (исходя из численности населения или его отдельных категорий – т.е. покупателей, исходя из объемов продаж основных конкурентов, которых вы могли бы «потеснить» на данном рынке)

4. Рассчитайте цены на услуги

*Разделите общий ассортимент услуг между членами бригады. Далее исходя из себестоимости, цен конкурентов и качества ваших услуг **назначьте цену** каждый на свой вид.*

Переменные расходы определяются стоимостью бензина и амортизационными отчислениями на Газели:

Расход бензина 12 литров на 100 км.

Стоимость бензина 16,5 руб. за литр

Т.е. затраты бензина на км. = $16,5 * 0,12 =$ _____ руб.

Амортизация (начисления на износ оборудования), если из расчета 5 лет – срок службы:

На 1 машину:

$260\ 000/5 = 52\ 000$ руб. в год.

$52\ 000 / \text{количество км. за год.} = \underline{\hspace{2cm}}$ (амортизационные начисления на км. пробега)

Постоянные затраты

Расчет постоянных расходов на единицу продукции или услуг:

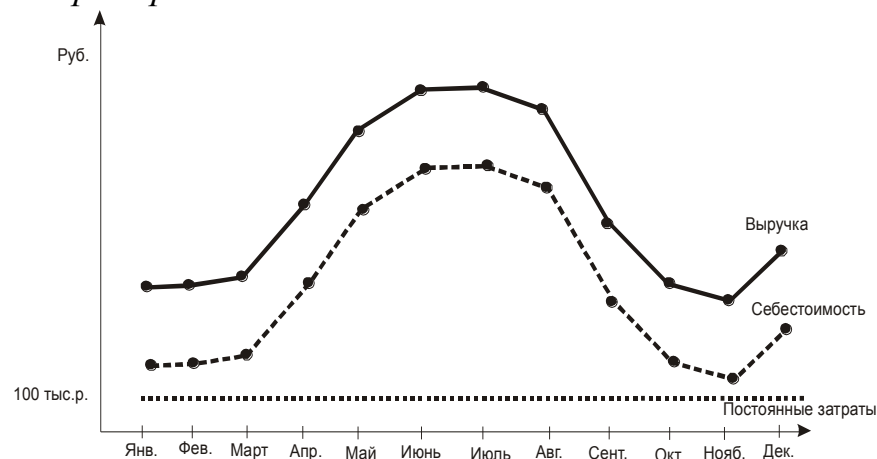
п. 2 делится на количество км. за год и получается величина постоянных расходов на 1 км. пробега.

5. Рассчитайте размер ежемесячной и годовой прибыли вашего предприятия, руководствуясь формулой

Прибыль = (Цена – Себестоимость)*Объем продаж

6. Постройте график показывающий кривую выручки по всем видам услуг ($\text{Выручка} = \text{Цена} * \text{Объем продаж}$), себестоимости по всем видам услуг ($\text{Суммарная себестоимость за мес.} = \text{Себестоимость} * \text{Объем продаж}$) и ежемесячных постоянных затрат (п.2).

Например:



Сделайте вывод о равномерности или неравномерности поступления прибыли.

7. Рассчитайте период окупаемости начальных инвестиций (п.1)

Период окупаемости = Начальные инвестиции (п. 1) / Годовой объем прибыли

8. Сделайте вывод о целесообразности или нецелесообразности реализации проекта.

Задание 2: Расчет точки безубыточности

Определите точку безубыточности графическим и расчетным способами. Объясните ее значение и сделайте выводы.

Задание 3: Выбор и обоснование организационно-правовой формы собственности

Выбрать оптимальную форму собственности для данного бизнеса и обосновать свой выбор.

Задание 4: Постройте организационную структуру предприятия и систему целей

Постройте организационную структуру вашего предприятия и установите его цели по основным направлениям деятельности (рынок, финансы, производство, социальное и научно-техническое направления).

Вариант 7.

Фото-услуги

Задание 1: Оценка предпринимательской идеи о создании предприятия

Выбор вида предпринимательской деятельности:

К какому виду предпринимательской деятельности относится данный бизнес и почему?

Анализ рынка:

Дать характеристику потенциальных клиентов, основных конкурентов и представить преимущества ваших услуг перед услугами конкурентов.

Оценка предпринимательской идеи:

1. Инвестиционные затраты (единовременные на начало проекта):

Регистрационные затраты 5 тыс. руб.

Покупка офисного и фото-оборудования 70 тыс. руб.

Установка и отделка помещения 20 тыс. руб.

Рассмотрите вариант закупки транспортного средства для выездов к клиентам _____ руб.

Какие еще затраты вы могли бы добавить в данную категорию?

Рассчитайте сумму инвестиционных затрат для вашего предприятия

2. Ежемесячные постоянные затраты:

Аренда помещения 300 руб. кв.м. площади в мес. (*посчитайте сумму за месяц*)

Заработная плата всех категорий персонала (*посчитайте бюджет зарплаты на месяц*)

Расходы на рекламу и продвижение услуг (*приблизительно оцените сами в зависимости от видов рекламы и продвижения*)

Плата за телефон, Интернет 1000 руб. в мес.

Какие еще затраты вы могли бы добавить в данную категорию?

Рассчитайте сумму ежемесячных постоянных затрат для Вашего предприятия

3. Величина годового спроса

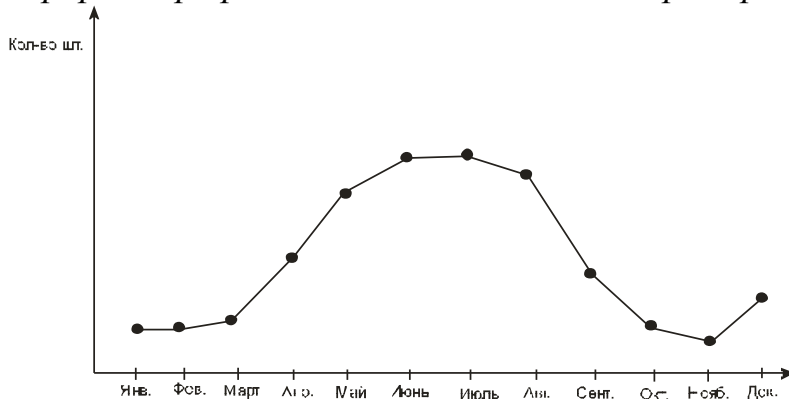
Общий спрос делится на количество напечатанных снимков и услуги проявки за год

Планируем напечатать снимков _____ шт. за год

Планируем проявок _____ шт. за год.

Постройте график сбыта по месяцам для отдельных видов услуг:

Для чего разделите общий ассортимент услуг на отдельные виды, например фотография и печать плакатов. Например:



Предложите свой вариант расчета спроса на ваши услуги (исходя из численности населения или его отдельных категорий – т.е. покупателей, исходя из объемов продаж основных конкурентов, которых вы могли бы «потеснить» на данном рынке)

4. Рассчитайте цены на услуги

Исходя из себестоимости, цен конкурентов и качества ваших услуг назначьте цену каждый на свой вид.

Себестоимость услуг профессиональной фотографии в основном будет определяться стоимостью услуг фотографа + стоимость расходных материалов + амортизация + постоянные затраты.

Т.е. Себестоимость фотографии = Переменные затраты ((Зарплата фотографа за месяц / количество снимков) + стоимость расходных материалов на 1 снимок + амортизация) + Постоянные расходы

Расчет амортизации на единицу продукции или услуг:

Стоимость фото-оборудования делится на количество лет службы и делится на количество снимков за год, таким образом получается сумма амортизации на 1 фото.

Расчет постоянных расходов на единицу продукции или услуг:

п. 2 распределяется между фотографиями и плакатами пропорционально количеству услуг в месяц.

(Т.е., допустим, 60% услуг – фото, 40% услуг – плакаты.

Для расчета постоянных затрат на 1 фото п. 2 умножается на 60% и делится на количество фотографий в месяц.)

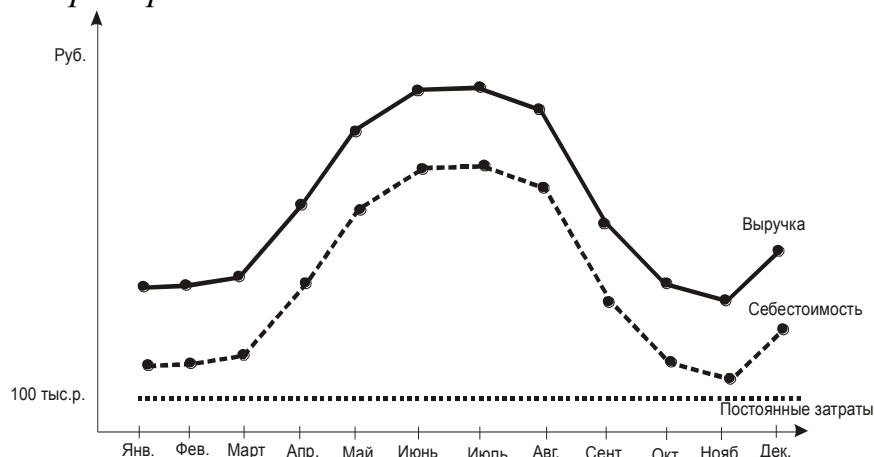
5. Рассчитайте размер ежемесячной и годовой прибыли вашего предприятия, руководствуясь формулой

$$\text{Прибыль} = (\text{Цена} - \text{Себестоимость}) * \text{Объем продаж}$$

Разделите общий ассортимент услуг между членами бригады. Далее рассчитайте ежемесячную и годовую прибыль от каждого вида услуги. Затем рассчитайте общую прибыль предприятия.

6. Постройте график показывающий кривую выручки по всем видам услуг ($\text{Выручка} = \text{Цена} * \text{Объем продаж}$), себестоимости по всем видам услуг ($\text{Суммарная себестоимость за мес.} = \text{Себестоимость} * \text{Объем продаж}$) и ежемесячных постоянных затрат (п.2).

Например:



Сделайте вывод о равномерности или неравномерности поступления прибыли.

7. Рассчитайте период окупаемости начальных инвестиций (п.1)

Период окупаемости = Начальные инвестиции (п. 1) / Годовой объем прибыли

8. Сделайте вывод о целесообразности или нецелесообразности реализации проекта

Задание 2: Расчет точки безубыточности

Определите точку безубыточности графическим и расчетным способами. Объясните ее значение и сделайте выводы.

Задание 3: Выбор и обоснование организационно-правовой формы собственности

Выбрать оптимальную форму собственности для данного бизнеса и обосновать свой выбор.

Задание 4: Постройте организационную структуру предприятия и систему целей

Постройте организационную структуру вашего предприятия и установите его цели по основным направлениям деятельности (рынок, финансы, производство, социальное и научно-техническое направления).

Вариант 8.

Продуктовый магазин

Задание 1: Оценка предпринимательской идеи о создании предприятия

Выбор вида предпринимательской деятельности:

К какому виду предпринимательской деятельности относится данный бизнес и почему?

Анализ рынка:

Дать характеристику потенциальных покупателей вашего товара, основных конкурентов и представить преимущества вашего товара перед товарами конкурентов.

Оценка предпринимательской идеи:

1. Инвестиционные затраты (единовременные на начало проекта):

Регистрационные затраты 5 тыс. руб.

Покупка торгового и офисного оборудования 100 - 150 тыс. руб.

Ремонт и отделка помещения 100 тыс. руб.

Какие еще затраты вы могли бы добавить в данную категорию?

Рассчитайте сумму инвестиционных затрат для вашего предприятия

2. Ежемесячные постоянные затраты:

Аренда помещения 500 руб. кв.м. площади в мес. (*посчитайте сумму за месяц*)

Заработная плата всех категорий персонала (*посчитайте бюджет зарплаты на месяц*)

Расходы на рекламу и продвижение услуг (*приблизительно оцените сами в зависимости от видов рекламы и продвижения*)

Плата за телефон, Интернет 1000 руб. в мес.

Какие еще затраты вы могли бы добавить в данную категорию?

Рассчитайте сумму ежемесячных постоянных затрат для Вашего предприятия

3. Величина годового спроса

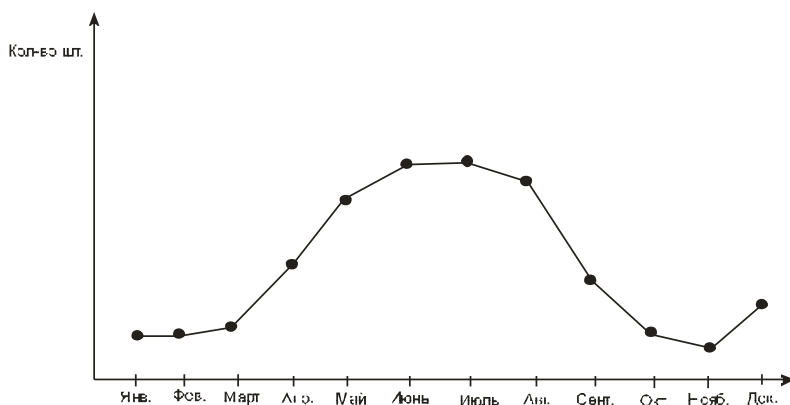
Общий спрос определяется общим количеством проданного товара за год

Постройте график сбыта по месяцам для отдельных групп товаров:

Для чего разделите общий ассортимент магазина на группы.

Например мороженное и лимонад.

Например (мороженное):



Предложите свой вариант расчета спроса на ваши товары (исходя из численности населения или его отдельных категорий – т.е. покупателей, исходя из объемов продаж основных конкурентов, которых вы могли бы «потеснить» на данном рынке)

4. Рассчитайте средние цены на группы товаров

Исходя из себестоимости, цен конкурентов и качества ваших услуг назначьте цену каждый на свой вид.

Себестоимость будет определяться в основном ценой закупки у поставщика определенной группы товара. (Например: группа мороженное ценовой диапазон цен закупки от 2 до 15 руб., назначаете среднюю цену закупки (группа «мороженное») 7,5 руб.)

Т.е. Себестоимость группы «мороженное» = Переменные затраты (Закупочная цена) + Постоянные расходы

Расчет постоянных расходов на единицу продукции или услуг:

п. 2 распределяется между лимонадом и мороженым пропорционально количеству услуг в месяц.

(Т.е., допустим, 60% – мороженное, 40% услуг – лимонад.

Для расчета постоянных затрат на 1 мороженное п. 2 умножается на 60% и делится на количество продаваемого за месяц мороженого, полученная величина добавляется к переменным затратам и получается себестоимость мороженого.)

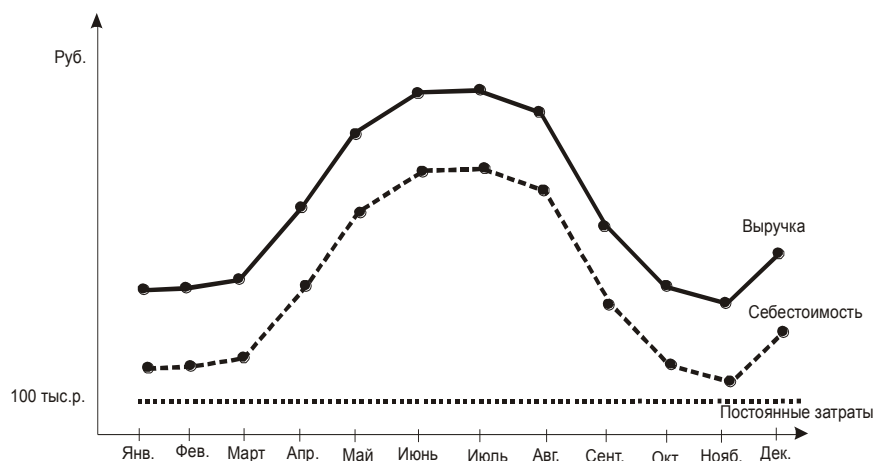
5. Рассчитайте размер ежемесячной и годовой прибыли вашего предприятия, руководствуясь формулой

$\text{Прибыль} = (\text{Цена} - \text{Себестоимость}) * \text{Объем продаж}$

Рассчитайте ежемесячную и годовую прибыль от каждого вида услуги. Затем рассчитайте общую прибыль предприятия.

6. Постройте график показывающий кривую выручки по всем группам товаров ($\text{Выручка} = \text{Цена} * \text{Объем продаж}$), себестоимости по всем группам товаров ($\text{Суммарная себестоимость за мес.} = \text{Себестоимость} * \text{Объем продаж}$) и ежемесячных постоянных затрат (п.2).

Например:



Сделайте вывод о равномерности или неравномерности поступления прибыли.

7. Рассчитайте период окупаемости начальных инвестиций (п.1)

Период окупаемости = Начальные инвестиции (п. 1) / Годовой объем прибыли

8. Сделайте вывод о целесообразности или нецелесообразности реализации проекта.

Задание 2: Расчет точки безубыточности

Определите точку безубыточности графическим и расчетным способами. Объясните ее значение и сделайте выводы.

Задание 3: Выбор и обоснование организационно-правовой формы собственности

Выбрать оптимальную форму собственности для данного бизнеса и обосновать свой выбор.

Задание 4: Постройте организационную структуру предприятия и систему целей

Постройте организационную структуру вашего предприятия и установите его цели по основным направлениям деятельности (рынок, финансы, производство, социальное и научно-техническое направления).

Вариант 9.

Цветочный салон

Задание 1: Оценка предпринимательской идеи о создании предприятия

Выбор вида предпринимательской деятельности:

К какому виду предпринимательской деятельности относится данный бизнес и почему?

Анализ рынка:

Дать характеристику потенциальных покупателей вашего товара (услуг), основных конкурентов и представить преимущества вашего товара (услуг) перед товарами конкурентов.

Оценка предпринимательской идеи:

1. Инвестиционные затраты (единовременные на начало проекта):

Регистрационные затраты 5 тыс. руб.

Покупка торгового и офисного оборудования 100 тыс. руб.

(Продумайте вопрос теплиц – аренда или покупка?)

Отделка и дизайн интерьера 50 тыс. руб.

Нужно ли закупать свой транспорт для доставки?

Какие еще затраты вы могли бы добавить в данную категорию?

Рассчитайте сумму инвестиционных затрат для вашего предприятия

2. Ежемесячные постоянные затраты:

Аренда помещения 200 - 500 руб. кв.м. площади в мес. (в зависимости от части города) *(посчитайте сумму за месяц)*

Заработная плата всех категорий персонала *(посчитайте бюджет зарплаты на месяц)*

Расходы на рекламу и продвижение продукции *(приблизительно оцените сами в зависимости от видов рекламы и продвижения)*

Плата за телефон, Интернет 1000 руб. в мес.

Какие еще затраты вы могли бы добавить в данную категорию?

Рассчитайте сумму ежемесячных постоянных затрат для Вашего предприятия

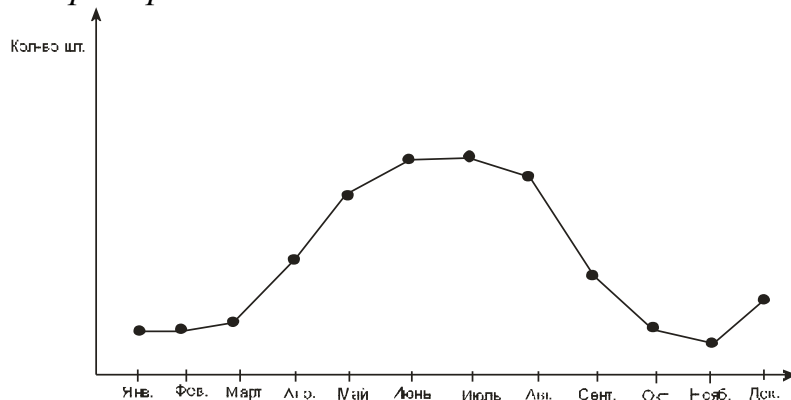
3. Величина годового спроса

В среднем _____ шт. в год (всех видов цветов – букеты, в горшках, можете разбить по ценовым категориям)

Постройте график сбыта по месяцам для отдельных видов продукции:

Для чего разделите общий ассортимент продукции на отдельные виды, например букеты и цветы в горшках и построите график сбыта.

Например:



Предложите свой вариант расчета спроса на вашу продукцию (исходя из численности населения или его отдельных категорий – т.е. покупателей, исходя из объемов продаж основных конкурентов, которых вы могли бы «потеснить» на данном рынке)

4. Рассчитайте цены на товар

Исходя из себестоимости, цен конкурентов и качества вашего товара назначьте цену каждый на свой вид продукции.

Основной частью себестоимости вашего товара будет его закупочная цена.

Т.е. Себестоимость букета = Переменные затраты (Закупочная цена букета) + Постоянные расходы

Расчет постоянных расходов на единицу продукции:

п. 2 распределяется между букетами и цветами в горшках пропорционально объему продаж.

(Т.е., допустим, 60% продаж – букеты, 40% – цветы в горшках.)

Для расчета постоянных затрат на 1 букет п. 2 умножается на 60% и делится на количество проданных букетов в месяц, полученная величина добавляется к переменным затратам и получается себестоимость букета.)

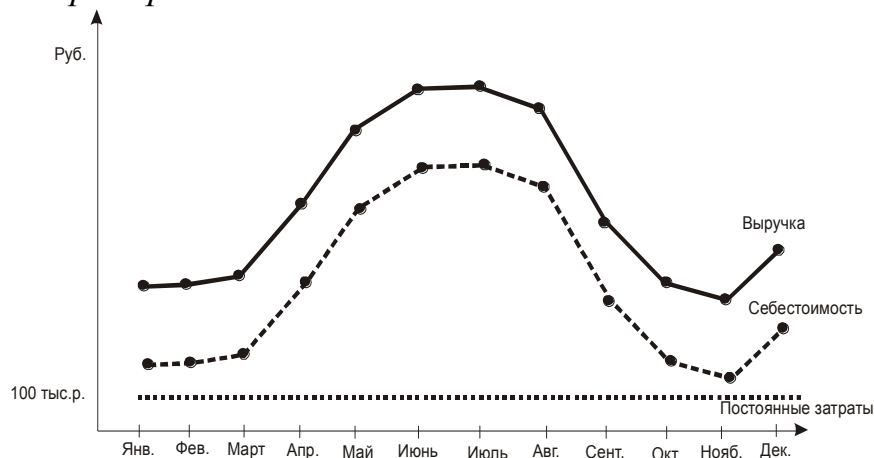
5. Рассчитайте размер ежемесячной и годовой прибыли вашего предприятия, руководствуясь формулой

$\text{Прибыль} = (\text{Цена} - \text{Себестоимость}) * \text{Объем продаж}$

Рассчитайте ежемесячную и годовую прибыль от каждого вида продукции. Затем рассчитайте общую прибыль предприятия.

6. Постройте график показывающий кривую выручки по всем видам продукции ($\text{Выручка} = \text{Цена} * \text{Объем продаж}$), себестоимости по всем видам продукции ($\text{Суммарная себестоимость за мес.} = \text{Себестоимость} * \text{Объем продаж}$) и ежемесячных постоянных затрат (п.2).

Например:



Сделайте вывод о равномерности или неравномерности поступления прибыли.

7. Рассчитайте период окупаемости начальных инвестиций (п.1)

Период окупаемости = Начальные инвестиции (п. 1) / Годовой объем прибыли

8. Сделайте вывод о целесообразности или нецелесообразности реализации проекта.

Задание 2: Расчет точки безубыточности

Определите точку безубыточности графическим и расчетным способами. Объясните ее значение и сделайте выводы.

Задание 3: Выбор и обоснование организационно-правовой формы собственности

Выбрать оптимальную форму собственности для данного бизнеса и обосновать свой выбор.

Задание 4: Постройте организационную структуру предприятия и систему целей

Постройте организационную структуру вашего предприятия и установите его цели по основным направлениям деятельности (рынок, финансы, производство, социальное и научно-техническое направления).

Вариант 10.

Салон красоты

Задание 1: Оценка предпринимательской идеи о создании предприятия

Выбор вида предпринимательской деятельности:

К какому виду предпринимательской деятельности относится данный бизнес и почему?

Анализ рынка:

Дать характеристику потенциальных клиентов вашего салона, основных конкурентов и представить преимущества ваших услуг перед услугами конкурентов.

Оценка предпринимательской идеи:

1. Инвестиционные затраты (единовременные на начало проекта):

Регистрационные затраты 5 – 10 тыс. руб.

Покупка оборудования _____ тыс. руб.

(распишите основные виды оборудования)

Ремонт и отделка помещения 100 - 150 тыс. руб.

Нужен ли свой транспорт для выездов на дом?

Какие еще затраты вы могли бы добавить в данную категорию?

Рассчитайте сумму инвестиционных затрат для вашего предприятия

2. Ежемесячные постоянные затраты:

Аренда помещения 500 руб. кв.м. площади в мес. (*посчитайте сумму за месяц*)

Заработная плата всех категорий персонала (*посчитайте бюджет зарплаты на месяц*)

Расходы на рекламу и продвижение услуг (*приблизительно оцените сами в зависимости от видов рекламы и продвижения*)

Плата за телефон, Интернет 2000 руб. в мес.

Какие еще затраты вы могли бы добавить в данную категорию?

Рассчитайте сумму ежемесячных постоянных затрат для Вашего предприятия

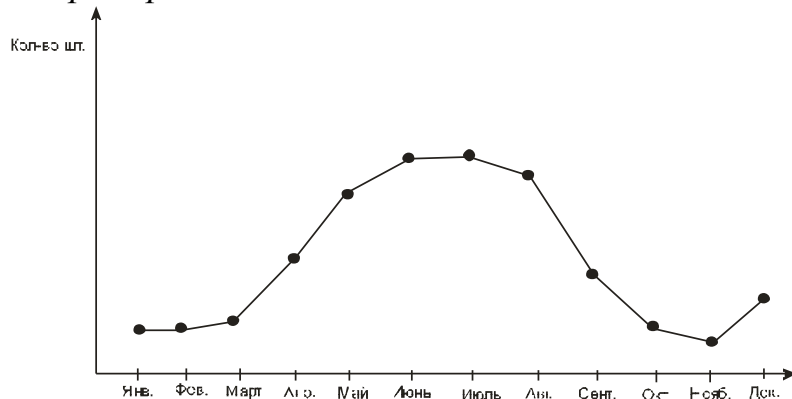
3. Величина годового спроса

Общий спрос определяется количеством посетителей за год

Постройте график сбыта по месяцам для отдельных видов услуг:

Например стрижка и маникюр.

Например:



Предложите свой вариант расчета спроса на ваши услуги (исходя из численности населения или его отдельных категорий – т.е. покупателей, исходя из объемов продаж основных конкурентов, которых вы могли бы «потеснить» на данном рынке)

4. Рассчитайте цены на услуги

*Разделите общий ассортимент услуг между членами бригады. Далее исходя из себестоимости, цен конкурентов и качества ваших услуг **назначьте цену** каждый на свой вид.*

Себестоимость в основном будет определяться услугами мастеров.

Т.е. Себестоимость стрижки = Переменные затраты ((Зарплата мастера за месяц / количество стрижек)+стоимость расходных материалов на 1 стрижку) + Постоянные расходы

Расчет постоянных расходов на единицу продукции или услуг:

п. 2 распределяется между стрижками и маникюром пропорционально количеству услуг в месяц.

(Т.е., допустим, 60% услуг – стрижка, 40% услуг – маникюр.

Для расчета постоянных затрат на 1 стрижку п. 2 умножается на 60% и делится на количество стрижек в месяц полученная величина добавляется к переменным затратам и получается себестоимость стрижки.)

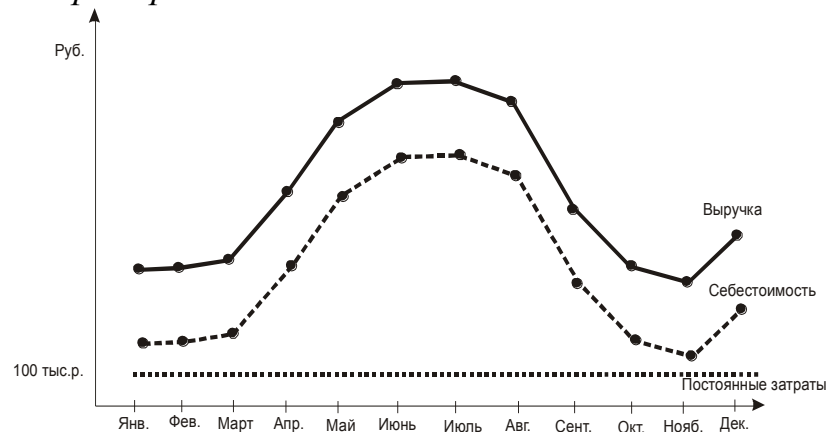
5. Рассчитайте размер ежемесячной и годовой прибыли вашего предприятия, руководствуясь формулой

Прибыль = (Цена – Себестоимость)*Объем продаж

Рассчитайте ежемесячную и годовую прибыль от каждого вида услуги. Затем рассчитайте общую прибыль предприятия.

6. Постройте график показывающий кривую выручки по всем видам услуг ($Выручка = Цена * Объем\ продаж$), себестоимости по всем видам услуг ($Суммарная\ себестоимость\ за\ мес. = Себестоимость * Объем\ продаж$) и ежемесячных постоянных затрат (п.2).

Например:



Сделайте вывод о равномерности или неравномерности поступления прибыли.

7. Рассчитайте период окупаемости начальных инвестиций (п.1)

Период окупаемости = Начальные инвестиции (п. 1) / Годовой объем прибыли

8. Сделайте вывод о целесообразности или нецелесообразности реализации проекта.

Задание 2: Расчет точки безубыточности

Определите точку безубыточности графическим и расчетным способами. Объясните ее значение и сделайте выводы.

Задание 3: Выбор и обоснование организационно-правовой формы собственности

Выбрать оптимальную форму собственности для данного бизнеса и обосновать свой выбор.

Задание 4: Постройте организационную структуру предприятия и систему целей

Постройте организационную структуру вашего предприятия и установите его цели по основным направлениям деятельности (рынок, финансы, производство, социальное и научно-техническое направления).

РЕКОМЕНДУЕМАЯ ЛИТЕРАТУРА

Законодательные и нормативные акты

1. Конституция Российской Федерации: принята всенародным голосованием 12 декабря 1993 г. (с учетом поправок, внесенных Законами РФ о поправках к Конституции РФ от 30.12.2008 № 6-ФКЗ, от 30.12.2008 № 7-ФКЗ, от 05.02.2014 № 2-ФКЗ, от 21.07.2014 № 11-ФКЗ) // <http://www.consultant.ru/>

2. Гражданский кодекс Российской Федерации. Части первая, вторая, третья и четвертая // <http://www.consultant.ru/>

3. Трудовой кодекс Российской Федерации от 30.12.2001 № 197-ФЗ (ред. от 03.07.2016) (с изм. и доп., вступ. в силу с 31.07.2016) // <http://www.consultant.ru/>

4. Федеральный закон от 08.08.2001 № 129-ФЗ (ред. от 13.07.2015) «О государственной регистрации юридических лиц и индивидуальных предпринимателей» // <http://www.consultant.ru/>

5. Федеральный закон от 24.07.2007 № 209-ФЗ (ред. от 29.06.2015) «О развитии малого и среднего предпринимательства в Российской Федерации» // <http://www.consultant.ru/>

6. Федеральный закон от 08.08.2001 № 134-ФЗ (ред. от 30.12.2006, с изм. от 22.12.2008) «О защите прав юридических лиц и индивидуальных предпринимателей при проведении государственного контроля (надзора)» // <http://www.consultant.ru/>

Основная литература

7. Арустамов, Э. А. Основы бизнеса [Электронный ресурс]: Учебник / Э.А. Арустамов. — 3-е изд., перераб. и доп. — М.: Издательско-торговая корпорация «Дашков и К^о», 2015. — 232 с.: (ЭБС Znanium.com)

8. Лапушта, М. Г. Предпринимательство: Учебник / М.Г. Лапушта. - М.: НИЦ ИНФРА-М, 2017. - 384 с.: (ЭБС Znanium.com)

9. Круглова, Н.Ю. Основы бизнеса: Учебник / Н.Ю. Круглова. - М.: КноРус, 2016. - 434 с.: (ЭБС Book.ru)

10. Основы бизнес-планирования в организации (для бакалавров): Учебное пособие / В.Д. Жариков, В.В. Жариков, В.В. Безпалов. - М.: КноРус, 2017. - 200 с.: (ЭБС Book.ru)

11. Основы предпринимательской деятельности: Учебник/С.Д.Резник, А.В.Глухова, А.Е.Черницов; под общ. ред. С.Д.Резника - М.: НИЦ ИНФРА-М, 2015. - 287 с.: (ЭБС Znanium.com)

Дополнительная литература

17. Малое предпринимательство: организация, управление, экономика: Учебное пособие / Под ред. В.Я. Горфинкеля. - М.: Вузовский учебник: НИЦ ИНФРА-М, 2015. - 349 с.: (ЭБС Znanium.com)

18. Забродская Н. Г. Предпринимательство. Организация и экономика малых предприятий: Учебник / Н.Г. Забродская. - М.: Вузовский учебник: НИЦ ИНФРА-М, 2015. - 263 с.: (ЭБС Znanium.com)

19. Экономика фирмы (организации, предприятия): Учебник / В.Я. Горфинкель, Т.Г. Попадюк; Под ред. Б.Н. Чернышева, В.Я. Горфинкеля. - 2-е изд. - М.: Вузовский учебник: НИЦ ИНФРА-М, 2015. - 296 с.: (ЭБС Znanium.com)

Перечень ресурсов информационно-телекоммуникационной сети «Интернет», необходимых для освоения дисциплины

Адрес	Название ресурсов
http://www.cfin.ru/management/controlling/bscshort.shtml	Портал «Корпоративный менеджмент»
http://www.iteam.ru/ ITeam	Портал корпоративного управления
http://www.balancedscorecard.org/ Balanced Scorecard Institute http://www.balancedscorecard.ru	Сбалансированная система показателей
http://www.bplan.ru BPlan	Профессиональный инструмент для бюджетирования
http://www.intalev.ru	Сайт компании «Инталев»
http://www.iteam.ru	Портал «Технологии корпоративного управления»
http://www.mag-consulting.ru	Технологии сбалансированного управления
http://www.mag-solutions.ru	Сайт компании «Маг консалтинг»
www.consultant.ru	Справочная правовая система КонсультантПлюс»

Образец оформления титульного листа

ФЕДЕРАЛЬНОЕ ГОСУДАРСТВЕННОЕ ОБРАЗОВАТЕЛЬНОЕ
БЮДЖЕТНОЕ УЧРЕЖДЕНИЕ ВЫСШЕГО ОБРАЗОВАНИЯ
ФИНАНСОВЫЙ УНИВЕРСИТЕТ
ПРИ ПРАВИТЕЛЬСТВЕ РОССИЙСКОЙ ФЕДЕРАЦИИ
(Пензенский филиал)

Кафедра «Менеджмент, информатика и общегуманитарные науки»

Направление _____
(Экономика, Менеджмент)

КОНТРОЛЬНАЯ РАБОТА

по дисциплине «Бизнес-планирование»

Тема (вариант) _____

Студент _____
(Ф.И.О.)

Курс _____ № группы _____

Личное дело № _____

Преподаватель _____

_____ (уч. степень, должность, Ф.И.О.)

Пенза – 201_