



Федеральное государственное образовательное бюджетное  
учреждение высшего образования  
**«Финансовый университет при Правительстве Российской Федерации»  
(Финуниверситет)**

**Омский филиал Финуниверситета**

**П Р И К А З**

«01» сентября 2021 г.

№ 43-1/0

**Об утверждении Рабочей программы воспитания Омского филиала  
Финуниверситета на 2021-2025 годы»**

В соответствии с Федеральным законом от 31.07.2020 № 304-ФЗ «О внесении изменений в Федеральный закон «Об образовании в Российской Федерации» по вопросам воспитания обучающихся» и Приказом Финансового университета от 01.09.2021 № 1790/о «Об утверждении Рабочей программы воспитания Финансового университета и типовой Рабочей программы воспитания факультетов на 2021-2025 годы» п р и к а з ы в а ю:

1. Утвердить Рабочую программу воспитания Омского филиала Финуниверситета на 2021-2025 годы согласно приложению.

Директор филиала

Т.В. Ивашкевич

Приказ подготовил:

Ведущий специалист факультета  
экономики и управления

Вен Ж.Г. Байжанова

«01» сентября 2021 г.

СОГЛАСОВАНО

Декан факультета  
экономики и управления

КВ Т.В. Конорева

«01» сентября 2021 г.

Приложение  
к приказу Омского филиала  
Финуниверситета  
от 01.09.2021 № 43-1/6

**РАБОЧАЯ ПРОГРАММА ВОСПИТАНИЯ  
ОМСКОГО ФИЛИАЛА ФИУНИВЕРСИТЕТА  
на 2021-2025 годы**

**ВВЕДЕНИЕ**

Воспитательная работа наряду с учебной деятельностью является важнейшей составной частью образовательного процесса в Омском филиале Финуниверситета. Политика государства в сфере образования определяет социально-воспитательную работу как первостепенный приоритет в образовании. Воспитание должно быть не отдельным элементом вне учебного педагогического действия, а его необходимой органической составляющей, интегрированной в общий процесс обучения и развития. Совершенствование организационно-управленческих механизмов воспитательной деятельности возникло как необходимость обновления некоторых концептуальных положений, которые отвечали бы запросам настоящего времени.

Как известно, воспитательная работа понимается как деятельность, направленная на развитие личности и создание условий для самоопределения и социализации обучающегося на основе духовно-нравственных ценностей и принятых в обществе правил и норм поведения. И в этой связи проблема повышения качества высшего образования, его эффективности становится центральной в образовательной политике нашего государства.

Современное образование, являясь компетентностно-ориентированным, должно давать не только научные знания, но и развивать личность, способную принимать решения, нести ответственность за них, вступать в диалог и поддерживать сотрудничество.

Профессиональные качества молодого современного выпускника Финуниверситета должны включать в себя способности к творческой самореализации в основных сферах жизнедеятельности: инновационно-познавательной, духовно-культурной, семейной, общественно-политической и профессиональной. С точки зрения развития личностных качеств, этот портрет должен быть дополнен личностью гражданина, впитавшего в себя традиции отечественной и мировой культуры, имеющего систему ценностей и потребностей современной жизни, обладающего активной жизненной позицией и самостоятельным жизненным выбором.

Воспитательная составляющая образовательного процесса в Омском филиале Финуниверситета выступает как центр социокультурного пространства, фиксирующий позитивные социальные воздействия на студента, защищающий

его от антисоциальных и антигуманных действий, поддерживающий его психологически, способствующий его гармоническому развитию и самовоспитанию.

При разработке настоящей Рабочей программы учитывались следующие особенности университета:

во-первых, Финуниверситет является крупнейшим научно-образовательным центром, на базе которого осуществляются проекты, требующие высокой квалификации, социальной мобильности и творческой активности всех субъектов воспитательного процесса;

во-вторых, студенты, как объект воспитания имеют высокую степень социальных свобод и самостоятельного выбора степени активности собственного участия в общественной жизни Финуниверситета и Омского филиала, студенческом самоуправлении, работе клубов и творческих коллективов, свободного проведения досуга, получения дополнительного образования, совмещаемого с учебой;

в-третьих, за многолетнюю историю существования Финуниверситета и Омского филиала сложилась и отлажено действует внутренняя организационная структура управления социально-воспитательной системой. Для нее характерны: устойчивость внутривузовских отношений, культ здорового образа жизни, корпоративный дух и культура, индивидуальный неповторимый облик. Омский филиал Финуниверситета не только готовит квалифицированных бакалавров и магистров, но и воспитывает граждан Российской Федерации, умеющих мыслить широко и масштабно, способных анализировать настоящее и задумываться о будущем, ищущих и находящих правильное решение любых поставленных задач. Выпускник Финуниверситета обладает профессиональными знаниями, высоким уровнем культуры, традиционно присущей российскому интеллигенту, способностью занимать активную гражданскую позицию и выполнять обязанности гражданина Российской Федерации.

Воспитательная работа Омского филиала Финуниверситета направлена на достижение целей в формировании современного конкурентоспособного выпускника, обладающего должным уровнем профессиональной и общекультурной компетентности, комплексом профессионально значимых качеств личности, социально-ориентированной жизненной позицией и системой социальных, культурных и профессиональных ценностей.

Рабочая программа воспитательной работы построена с учетом требований Федеральных государственных образовательных стандартов (ФГОС).

Сущность и содержание воспитательно-образовательного процесса обусловлены основными направлениями развития содержания образования в XXI веке, принятыми ЮНЕСКО:

научиться учиться: интеллектуальная культура, информационная культура, культура самоорганизации, исследовательская культура;

научиться работать: воспитание лидеров, умение создавать команду и

работать в команде, решать теоретические и практические задачи;  
научиться жить в обществе: понимать другого, принимать другого, помогать другому – как составляющие коммуникативной культуры;

научиться жить в ладу с самим собой: мотивация, рефлексия, саморазвитие.

Рабочая программа содержит цели, задачи, направления воспитательной работы; формы воспитательной деятельности; систему оценки состояния и показатели эффективности воспитательной работы.

## **I. ОБЩИЕ ПОЛОЖЕНИЯ**

### **1.1. Нормативные документы**

Рабочая программа воспитания Омского филиала Финуниверситета разработана в соответствии с нормативными документами:

Федеральным законом «Об образовании в Российской Федерации» от 29.12.2012 № 273-ФЗ;

Федеральным законом «Об общественных объединениях» от 19.05.1995 № 82-ФЗ;

Федеральным законом «О внесении изменений в Федеральный закон «Об образовании в Российской Федерации по вопросам воспитания обучающихся» от 31.07.2020 № 304-ФЗ;

Федеральным законом «О внесении изменений в отдельные законодательные акты в Российской Федерации по вопросам добровольчества (волонтерства)» от 05.02.2018 № 15-ФЗ;

Указом Президента Российской Федерации «О Стратегии государственной национальной политики в Российской Федерации на период до 2020 года» от 19.12.2012 № 1666;

Указом Президента Российской Федерации «Об утверждении Основ государственной культурной политики» от 24.12.2014 № 808;

Указом Президента Российской Федерации «О Стратегии национальной безопасности Российской Федерации» от 31.12.2015 № 683 (с изменениями от 06.03.2018);

Указом Президента Российской Федерации «О национальных целях и стратегических задачах развития Российской Федерации на период до 2024 года» от 07.05.2018 № 204;

Указом Президента Российской Федерации «Стратегия развития информационного общества в Российской Федерации на 2017 – 2030 годы» от 09.05.2017 № 203;

Указом Президента Российской Федерации «О совершенствовании государственной политики в области патриотического воспитания» от 20.10.2012 № 1416;

Постановлением Правительства Российской Федерации «Об утверждении государственной программы Российской Федерации «Развитие образования» на 2013-2020 годы» от 15.04.2014 № 295;

Постановлением Правительства Российской Федерации «Об утверждении государственной программы Российской Федерации «Развитие образования» от 26.12.2017 № 1642;

Распоряжением Правительства Российской Федерации «Об утверждении Стратегии развития воспитания в Российской Федерации на период до 2025 года» от 29.05.2015 № 996-р;

Распоряжением Правительства Российской Федерации «Об утверждении Основ государственной молодежной политики Российской Федерации на период до 2025 года» от 29.11.2014 № 2403-р;

Распоряжением Правительства Российской Федерации «Концепция Федеральной целевой программы развития образования на 2016-2020 годы» от 29.12.2014 № 2765-р;

Распоряжением Правительства Российской Федерации «О Концепции долгосрочного социально-экономического развития Российской Федерации на период до 2020 года» от 17.11.2008 № 1662- р;

Планом мероприятий по реализации Основ государственной молодежной политики Российской Федерации на период до 2025 года, утвержденным распоряжением Правительства Российской Федерации от 29.11.2014 № 2403-р;

Приказом Минобрнауки России «Об утверждении Порядка назначения государственной академической стипендии и (или) государственной социальной стипендии студентам, обучающимся по очной форме обучения за счет бюджетных ассигнований федерального бюджета, государственной стипендии аспирантам, ординаторам, ассистентам-стажерам, обучающимся по очной форме обучения за счет бюджетных ассигнований федерального бюджета, выплаты стипендий слушателям подготовительных отделений федеральных государственных образовательных организаций высшего образования, обучающимся за счет бюджетных ассигнований федерального бюджета» от 27.12.2016 № 1663;

Приказом Федеральной службы по надзору в сфере образования и науки (Рособрнадзор) «Об утверждении Требований к структуре официального сайта образовательной организации в информационно-телекоммуникационной сети «Интернет и формату предоставления информации» от 14.08.2020 № 831;

Письмом Минобрнауки России «Методические рекомендации о создании деятельности советов обучающихся в образовательных организациях» от 14.02.2014 № ВК-262/09;

Рабочей программой воспитания Финансового университета на 2021-2025 годы, утверждённой приказом Финансового университета от 01.09.2021 №1790.

## 1.2. Термины и определения

Воспитание – деятельность, направленная на развитие личности, создание условий для самоопределения и социализации обучающихся на основе социокультурных, духовно-нравственных ценностей и принятых в обществе правил, и норм поведения в интересах человека, семьи, общества и государства.

Социально-воспитательная деятельность – планомерные целесообразные взаимосвязанные действия различных коллективных органов (Ректората Финуниверситета, Учёного совета Омского филиала Финуниверситета, деканата, кафедр, преподавателей, общественных объединений, культурных и творческих центров, спортивных и иных структур, а также самих студентов, органов студенческого самоуправления), направленные на содействие профессионально-личностному становлению обучающихся, обогащение их социально значимого опыта, создание условий и обеспечение возможностей разносторонних личностных проявлений, преодоление негативных тенденций в молодёжной среде.

Государственная молодёжная политика – система мер нормативно-правового, финансово-экономического, организационно-управленческого, информационно-аналитического, кадрового и научного характера, реализуемая на основе взаимодействия с институтами гражданского общества и гражданами, активного межведомственного взаимодействия, направленная на гражданско-патриотическое и духовно-нравственное воспитание молодёжи, расширение возможностей для эффективной самореализации молодёжи и повышение уровня её потенциала в целях достижения устойчивого социально-экономического развития, глобальной конкурентоспособности, национальной безопасности страны, а также упрочения её лидерских позиций на мировой арене.

Студенческое самоуправление – форма инициативной, самостоятельной, ответственной общественной деятельности студентов, направленная на решение важнейших вопросов жизнедеятельности студенческой молодёжи, развитие её социальной активности, поддержку социальных инициатив.

Студенческий совет – общественный коллегиальный орган управления образовательной организации, формируемый по инициативе обучающихся с целью учёта их мнения по вопросам управления образовательной организацией и при принятии локальных нормативных актов, затрагивающих права и законные интересы обучающихся.

Общественное объединение – добровольное, самоуправляемое, некоммерческое формирование, созданное по инициативе граждан, объединившихся на основе общности интересов для реализации общих целей, указанных в уставе общественного объединения.

Внеучебная деятельность – совокупность разнообразных видов и форм воспитательной работы с обучающимися, проводимой за рамками учебных занятий.

### 1.3. Принципы организации воспитательной работы

Обозначенные подходы нашли свое выражение в следующих принципах организации воспитательной деятельности:

принцип единства нормативно-правового, регуляторного, контролирующего функционирования всех условий воспитания;

принцип системности и преемственности воспитательного воздействия на всех ступенях непрерывного образования;

принцип открытости (все члены коллектива имеют право участвовать в реализации воспитательного процесса, выступать с инициативными предложениями и конструктивной критикой в отношении предлагаемых и реализуемых проектов, программ, акций, мероприятий);

принцип демократизма (система воспитания, основанная на взаимодействии и педагогике сотрудничества во всех системах субъект-субъектных отношений, реализуется на основе диалога);

принцип индивидуализации (система воспитания направлена на производство не усредненной, а индивидуально ориентированной личности с учетом задатков и возможностей каждого студента в процессе воспитания, сензитивности к самосознанию, самосовершенствованию, самореализации);

принцип ориентации на ценностные отношения;

принцип субъектности (принятие личностью ответственности за свое социальное и профессиональное становление);

принцип сочетания индивидуального и коллективного подходов;

принцип толерантности (наличие плюрализма мнений, подходов, различных идей для решения одних и тех же проблем, терпимость к мнению других людей, учет их интересов, терпимость к другому образу жизни и поведению людей, не выходящему за нормативные требования законов, использование воспитательного потенциала этнокультурной среды);

принцип профессиональной направленности образовательной среды;

принцип органичной связи воспитательной работы и процесса обучения (каждый преподаватель несет ответственность за воспитательное воздействие преподаваемой учебной дисциплины на обучающихся и обеспечение воспитания в процессах практической деятельности);

принцип соуправления (сочетание педагогического управления и студенческого самоуправления в организации различных форм воспитательной деятельности);

принцип валеологизации (ведение здорового образа жизни и отношение к нему как к ценности подразумевает сознательное отношение студента к своему здоровью как к необходимому условию решения задач профессиональной реализации и карьеры);

принцип кооперативной деонтологии (целью воспитания студента является формирование, с одной стороны, высококвалифицированного специалиста, а с другой, высоконравственной личности, ориентированной на кооперативные ценности и способной к правомерному социально-активному поведению, направленному на реализацию кооперативных принципов);

принцип природосообразности (отбор воспитательных технологий в соответствии с полом и возрастом студентов);

принцип патриотизма и гражданственности (формирование национального сознания у студенческой молодежи как одного из основных условий, обеспечивающих целостность России, связь между поколениями, освоение и приумножение культуры во всех ее проявлениях, воспитание гражданских качеств и ответственности за благополучие своей страны);



принцип вариативности (различные варианты технологии и содержания воспитания, нацеленные на формирование вариативного способа мышления, принятия вероятностных решений в сфере профессиональной деятельности, а также готовности к деятельности в ситуации неопределенности).

#### 1.4. Методологические подходы к организации воспитательной работы

Базовыми подходами при организации социально-воспитательной деятельности в Омском филиале Финуниверситета являются системный, личностный, деятельностный, компетентностный, аксиологический, культурологический, антропологический, гуманистический, синергетический и герменевтический.

Системный подход к организации воспитательной деятельности предполагает разработку иерархии целей воспитания и их диалектическую взаимосвязь с выбором воспитательных средств; органическое взаимодействие образовательного и воспитательного процессов; создание организационной структуры, которая координирует воспитательную деятельность, определяет ее направления, осуществляет контроль и несет ответственность за ее результаты.

Личностный подход предполагает организацию воспитания в соответствии с личностными качествами субъектов воспитательного процесса; требует учета индивидуальных особенностей, природных возможностей студентов и комплекса условий, в которых происходит реальное становление и развитие личности.

Деятельностный подход заключается в признании того, что развитие личности происходит в процессе ее взаимодействия с общественной средой, в созидательной и профессионально-ориентированной учебной, трудовой, творческой деятельности студентов.

Компетентностный подход заключается в том, что воспитательная деятельность ориентируется на становление специальной, социальной, личностной и индивидуальной компетенции будущего специалиста и на формирование комплекса компетенций конкурентоспособного в современных условиях специалиста.

Аксиологический подход предполагает опору на единую гуманистическую систему ценностей при сохранении разнообразия их культурных и этнических особенностей; равнозначность традиций и творчества, признание взаимно обогащающего синтеза традиционных и новаторских технологий воспитания.

Культурологический подход предполагает развитие личности в гармонии с общечеловеческой культурой и освоение базовой гуманитарной культуры через участие в различных видах значимой воспитательной деятельности. Антропологический подход рассматривает человека как целостную систему, т.е. человек является одновременно организмом, индивидом, личностью, индивидуальностью, субъектом и объектом социокультурных процессов и обладает способностью к саморегуляции и саморазвитию.

Гуманистический подход предполагает ориентацию на целостное гармоничное общекультурное, социальное, нравственное и профессиональное развитие личности всех субъектов воспитательной деятельности.

Синергетический подход означает взаимодействие преподавания и учения, воспитания и самовоспитания, способствующее становлению самоорганизующейся и саморазвивающейся личности.

Герменевтический подход предполагает саморазвитие всех субъектов воспитательного процесса на основе осмысления и переосмысления общественного и личного опыта творческой деятельности.

### 1.5. Цели и задачи воспитательной работы

Цель – воспитание высоконравственной, духовно развитой и физически здоровой личности, способной к профессиональной деятельности, характеризующейся высокими гражданскими и моральными качествами, ответственностью за принимаемые решения.

Задачи:

формирование у студентов социально значимых и профессионально важных качеств;

социализация личности будущего конкурентоспособного специалиста с высшим образованием, обладающего высокой культурой, интеллигентностью, социальной активностью, качествами гражданина и патриота;

создание благоприятных условий, содействующих развитию социальной и культурной компетенции личности выпускника-гражданина;

совершенствование гражданского образования и патриотического воспитания студенческой молодежи (развитие добровольческой (волонтерской) деятельности студентов; укрепление ценностей института семьи, поддержка молодых семей; стимулирование интереса студентов к историческому и культурному наследию России и малой Родины; пропаганда ценностей здорового образа жизни; внедрение социальных норм толерантности в студенческой среде);

развитие социокультурной среды в Омском филиале Финуниверситета (пропаганда общественных ценностей);

социально-психологическая поддержка студентов;

участие в сетевом взаимодействии социокультурных институтов;

развитие механизмов и форм информирования молодежи по всему спектру студенческой жизни и жизни страны и региона;

использование потенциальных возможностей воспитательного пространства Омского филиала Финуниверситета для формирования общекультурных компетенций;

экологическое воспитание студентов;

активизация студенческого самоуправления и соуправления в жизнедеятельности Омского филиала Финуниверситета (вовлечение студентов в процессы управления образовательной, научной и инновационной деятельностью);

поддержка студенческих общественных объединений и организаций;  
совершенствование механизмов адаптации студентов к традициям  
Финуниверситета и Омского филиала и условиям обучения;  
совершенствование форм обучения студенческого актива;  
развитие и актуализация инновационного потенциала талантливой  
молодежи (обеспечение работы социальных лифтов, «равного старта» и  
продвижения студенческой молодежи на рынок труда;  
развитие механизмов поддержки молодежных предпринимательских  
инициатив;  
совершенствование форм и методов поощрений студентов;  
использование возможностей дополнительного образования в поддержке  
студенческой молодежи на федеральном и региональном уровнях;  
формирование опыта межнационального и межсоциального общения,  
предупреждения и разумного разрешения конфликтов;  
формирование чувства корпоративной общности, гордости за  
принадлежность к студенческому сообществу, продолжение корпоративных  
традиций университета и филиала;  
формирование здорового образа жизни, пропаганда и популяризация  
физической культуры и спорта среди студентов.

## II. СОДЕРЖАНИЕ И УСЛОВИЯ РЕАЛИЗАЦИИ ВОСПИТАТЕЛЬНОЙ РАБОТЫ

### 2.1. Воспитательная среда

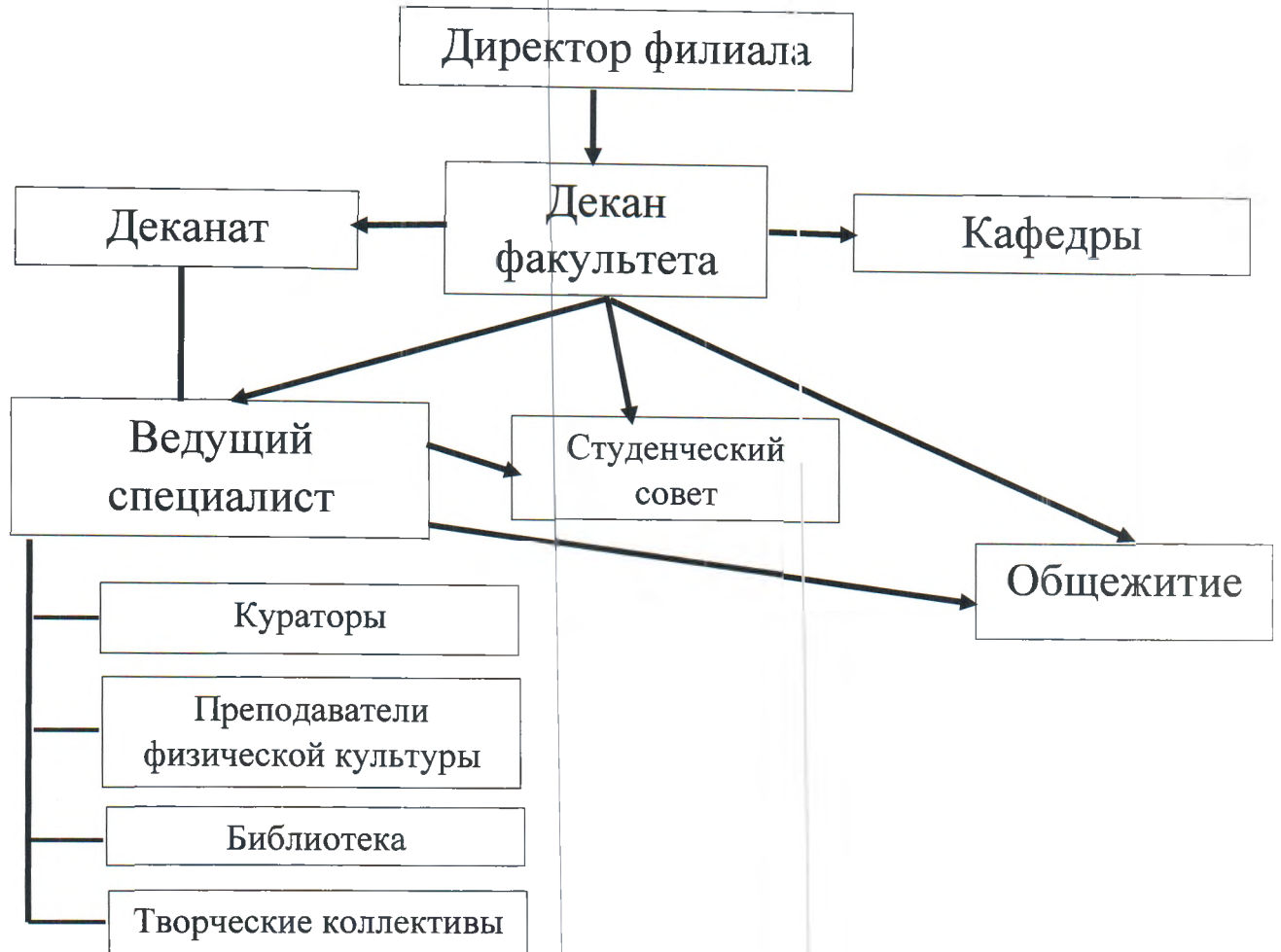


Рис. 1. Структура организации социальной и воспитательной работы в филиале.

В Омском филиале воспитательный процесс организуют следующие подразделения и социальные институты:

- Деканат;
- Библиотека;
- Кафедры;
- Общежитие;
- Институт кураторства;
- Институт студенческого самоуправления.

Ключевое значение в проведении воспитательной работы со студентами имеет куратор группы, который способствует адаптации студентов к образовательному пространству Омского филиала, проводит тематические и информационные часы, реализует план воспитательной работы филиала, ведет учет студентов по успеваемости, здоровью, наклонностям, поддерживает связь с

родителями, ведущими преподавателями, изучает и активно вовлекает студентов в научную деятельность.

Студенческий совет принимает активное участие в разработке локальных нормативных документов, определяющих организацию учебно-воспитательного процесса, организации досуга и быта в студенческом общежитии, питания, спорта, просветительско-культурных мероприятий.

Студенческое самоуправление является элементом общей системы учебно-воспитательного процесса, позволяющим студентам участвовать в организации своей жизнедеятельности в нем через коллегиальные органы самоуправления различных уровней и направлений. Главными задачами студенческого самоуправления являются: формирование у студентов ответственного и творческого отношения к учебной, научной, производственной и общественной деятельности; формирование у студентов на основе самостоятельности и в решении вопросов студенческой жизни активной жизненной позиции, навыков и управления государственными и общественными делами; воспитание у студентов уважения к законам, нормам нравственности и правилам общежития; оказание помощи администрации, профессорско-преподавательскому составу в организации учебно-воспитательного процесса, быта и внеучебной деятельности студентов; поиск и организация эффективных форм самостоятельной и самодеятельной работы студентов; организация свободного времени студентов, содействие разностороннему развитию личности.

Преподаватели физической культуры создают условия обучающимся для занятий физической культурой и спортом, обеспечивают участие студентов в соревнованиях различного уровня. Организация и проведение различных спортивно-массовых мероприятий стимулирует привлечение максимального количества студентов к регулярным занятиям физической культурой и спортом, формирует ценности здорового образа жизни, повышает уровень их физической подготовленности, воспитывает чувство корпоративной солидарности среди обучающихся.

## 2.2. Направления воспитательной работы

Приоритетным направлением воспитательной работы является гражданско-патриотическое воспитание, заключающееся в развитии общегражданских ценностных ориентаций и правовой культуры через включение в общественно-гражданскую деятельность.

Вариативные направления:

культурно-просветительское воспитание – формирование мировоззрения обучающихся посредством знакомства с культурными ценностями мира;

физическое и здоровьесберегающее воспитание – формирование отношения обучающегося к собственному здоровью, развитию и совершенствованию физических качеств, необходимых для эффективной профессиональной деятельности;

социальное и трудовое воспитание – формирование потребности к общественно-полезной деятельности на благо общества и Омского филиала; воспитание ответственности и взаимопомощи в коллективе, социализация личности, добровольчество;

творческое воспитание – создание условий для развития творческих способностей и талантов через организацию досуговой деятельности творческих коллективов и клубов по интересам;

формирование имиджа и корпоративного духа филиала - одним из условий успешного развития филиала является формирование его имиджа как стабильного, успешного образовательного учреждения, обладающего разносторонними современными подходами к учебному процессу, в котором успешно сочетаются учебная и внеаудиторная деятельность. достижение статуса научного, исследовательского, образовательного, методического и консалтингового центра в области финансово-экономических наук и осуществляющего значительный теоретический и практический вклад в инновационное развитие и конкурентоспособность Сибирского региона.

### 2.3. Формы и методы воспитательной работы

К основным направлениям деятельности в рамках комплексной адаптационной программы можно отнести следующие направления воспитательной работы:

- 1) По количеству участников (индивидуальные, групповые, массовые).
- 2) По целевой направленности и видам деятельности.

Беседа как форма воспитательной работы со студентами (направлена на формирование мировоззрения и среды, позволяющей развивать творческие и интеллектуальные компетенции и их реализацию).

Квест-экскурсия как форма воспитательной работы со студентами (включает обязательную предварительную подготовку к мероприятию, связанную с поиском информации (от англ. question – вопрос) и изучением необходимых материалов о тех или иных персонажах или исторических объектах, которые в дальнейшем будут фигурировать в экскурсии). Квест-экскурсия предполагает непосредственное вовлечение студентов через формат игры в процесс ознакомления с культурным и историческим наследием, следовательно, помогает приобщать молодежную аудиторию к богатству мировой истории и культуры, что позволяет значительно расширить мировоззрение будущих профессионалов.

Адаптационный психологический тренинг как форма воспитательной работы со студентами. Основой психолого-воспитательной поддержки студентов во многих образовательных организациях является комплексная адаптационная программа, которая позволяет целенаправленно и активно проводить адаптационный процесс. Данная форма направлена на первокурсников в коллективе и учебном заведении, формирование комфортной среды для реализации профессиональных компетенций и личностных качеств, а

также улучшение социально-психологического климата среди студентов. Задачами тренингов являются знакомство студентов друг с другом, сплочение студенческой группы, развитие умений и навыков командного взаимодействия, знакомство с правилами поведения в Финуниверситете. Основой психолого-воспитательной поддержки студентов является комплексная адаптационная программа, которая реализуется в системе учебно-воспитательной работы.

Внеаудиторная деятельность как форма воспитательной работы со студентами. Данное направление позволяет объединять группы студентов по интересам.

Спортивная деятельность как форма воспитательной работы со студентами. Спортивная деятельность осуществляется преподавателями физической культуры, который создает условия обучающимся для занятий физической культурой и спортом, обеспечивает участие студентов в соревнованиях различного уровня. Организация и проведение различных спортивно-массовых мероприятий стимулирует привлечение максимального количества студентов к регулярным занятиям физической культурой и спортом, формирует ценности здорового образа жизни, повышает уровень их физической подготовленности, воспитывает чувство корпоративной солидарности среди обучающихся.

3) По результатам проведения:

информационное и нормативное обеспечение работы в рамках программы;

организационно-методическое обеспечение деятельности кураторов;

формирование студенческого актива;

привлечение к научно-исследовательской работе;

организация спортивно-массовых мероприятий;

организация социально-психологической адаптации студентов;

организация работы по профилактике правонарушений;

организация работы по профилактике наркомании;

организация гражданско-правового воспитания;

развитие профессионально-нравственной культуры;

мониторинг и контроль воспитательной деятельности.

## 2.4. Методы воспитательной работы

Под методами воспитательной работы понимают способы совместной деятельности (взаимодействия) педагога и обучающихся, направленные на достижение целей и решение задач воспитания.

Таблица

I группа	II группа	III группа
Методы формирования сознания личности	Методы организации деятельности и формирования опыта поведения	Методы стимулирования и мотивации деятельности и поведения

Убеждение, внушение, объяснение, рассказ, инструктаж, беседа, диспут, метод примера и др.	Упражнение, приучение, педагогическое требование, поручение, создание воспитывающих ситуаций, общественное мнение и др.	Создание ситуаций успеха, эмоционально-нравственных переживаний, поощрение, порицание, соревнование, сюжетно-ролевые игры и др.
---	---	---

### III. НАПРАВЛЕНИЯ ВОСПИТАТЕЛЬНОЙ РАБОТЫ

#### 3.1. Социальное и трудовое воспитание

##### Календарный план мероприятий по направлению

№	Мероприятия	Сроки	Ответственные
1	Ведение и актуализация базы данных выпускников филиала	В течение года	Декан факультета, Координационный совет Клуба выпускников филиала
2	С целью актуализации состава Координационного совета Клуба выпускников отправить письма руководителям УФНС по Омской обл., УФК по Омской обл., Минфина Омской обл., Сбербанка, Минэкономки Омской обл., Омской дирекции АО Газпромбанк	Ежегодно	Администрация филиала, Ответственный секретарь Координационного совета Клуба выпускников
3	Проведение заседаний Координационного совета Клуба выпускников филиала	Не реже 2 раз в год	Председатель Координационного совета Клуба выпускников
4	Создание видео-фильмов «Окунёмся в историю», размещение в группе «Выпускник Финуниверситета»	В течение года	Председатель Координационного совета Клуба выпускников, Студенческий совет
5	День российской науки	Ежегодно 08.02.	Кафедры
6	Привлечение выпускников как внешних экспертов в качестве наставников студенческих команд, спикеров, членов ГЭК, жюри и др. творческих дел	В течение года	Администрация филиала, студенческий совет
7	Актуализация информации на странице «Известные выпускники» на официальном сайте Омского филиала	Постоянно	Координационный совет Клуба выпускников
8	Размещение информации на странице «Клуб выпускников» официального сайта филиала	Постоянно	Ведущий специалист факультета



9	Публикация подборки «свежих» вакансий на страницах филиала в социальных сетях, мессенджерах, на сайте филиала	Постоянно	Декан факультета, Ведущий специалист факультета, студенческий совет
10	Проведение консультационной работы по вопросам планирования и развития карьеры. Проведение комплексной диагностики для оценки профессиональных качеств, способностей, мотивации и компетенций выпускников	В течение года	Декан факультета, Ведущий специалист факультета, Центр профессиональной ориентации и психологической поддержки населения
11	Проведение экскурсий в учреждения, где работают выпускники Финансового университета, проведение семинаров	В течение года	Кафедры
12	С целью организации сотрудничества привлечение выпускников к участию в творческих конкурсах, в рекламно-информационных и культурно-зрелищных мероприятиях Омского филиала: - День Знаний - День открытых дверей - конкурс студенческих пар (жюри) - Межвузовская игра «Экономический калейдоскоп» (жюри, оказание выпускниками спонсорской помощи – Филиал Банка «Газпромбанк» (АО) в г. Омске)	В течение года	Ведущий специалист факультета, Студенческий совет
13	Информирование выпускников о мероприятиях, конкурсах, программах, проектах и других новостях филиала через публикации на страницах филиала в социальных сетях ВКонтакте, Facebook, Instagram и в мессенджере Telegram	постоянно	Ведущий специалист факультета, Студенческий совет
14	Обеспечение выпускников текущего года выпуска Благодарственными письмами директора, информационными буклетами о работе с выпускниками, а также памятной сувенирной продукцией от Финансового университета, филиала	Ежегодно	Администрация филиала, Ведущий специалист факультета, Студенческий совет
15	Всероссийский экономический дистант	Ежегодно	Администрация филиала
16	Посещение Ярмарки вакансий	В течение года	Декан факультета
17	Участие в профориентационных выставках. Организация волонтеров	В течение года	Отдел дополнительного образования и профориентации, студенческий совет

18	Участие студентов филиала в студенческих научно-практических конференциях		В течение года	Кафедры
19	Организация и проведение Дней открытых дверей		2 раза в год	Отдел дополнительного образования и профориентации, студенческий совет
20	Информационные собрания проживающих в общежитии		Ежегодно Сентябрь	Заместитель директора по адм.-хоз. работе, начальник общежития, ведущий специалист факультета.
21	Книжные тематические выставки: - В помощь учебному процессу; - Юбилейным датам преподавателей; Виртуальные выставки		В течение года	Заведующая библиотекой
22	Участие в генеральных уборках и благоустройстве территории филиала и общежития.		В течение года	начальник общежития, ведущий специалист факультета.
23	Участие в городских субботниках по благоустройству закрепленной территории – Сквер Воскресенский		По графику	Ведущий специалист факультета, студенческий совет

### 3.2. Гражданско-патриотическое воспитание

#### Календарный план мероприятий по направлению

№	Мероприятия	Сроки	Ответственные
1	Участие в мероприятиях по плану Финуниверситета	В течение года	Декан факультета, ведущий специалист факультета
2	Участие в городских, областных конкурсах и мероприятиях (митинги, мероприятия, акции ко Дню народного единства, Дню России)	В течение года	Ведущий специалист факультета, кураторы, студенческий совет
3	Участие в городских мероприятиях, посвященных празднованию Дня Победы	Ежегодно май	Ведущий специалист факультета, кураторы, студенческий совет
4	Участие в мероприятиях, посвящённых Дню памяти и скорби	Ежегодно 22 июня	Студенты-волонтёры

5	Участие в мероприятиях, посвящённых Дню государственного флага Российской Федерации	22 августа	Ведущий специалист факультета, кураторы, студенческий совет
6	Организация и проведение праздника День Знаний	Сентябрь	Администрация филиала
7	Участие в городской социально-профилактической акции «Первокурсник»	Ежегодно сентябрь-октябрь	Ведущий специалист факультета, кураторы
8	Мероприятия, посвященные годовщине основания учебного заведения.	Ноябрь	Ведущий специалист факультета
9	Социальная акция «Новогодняя сказка» для несовершеннолетних и пожилых людей, находящихся на лечении в учреждениях здравоохранения ЦАО города Омска	Ежегодно декабрь	Ведущий специалист факультета, студенческий совет
10	Проведение тематических книжных выставок в библиотеке, посвященных праздничным дням и памятным датам	В течение года	Заведующая библиотекой
11	Участие в городском форуме по профилактике экстремизма среди молодежи «Все свои»	февраль	Ведущий специалист факультета, студенческий совет
12	Участие в международной акции «Диктант Победы»	ежегодно	Студенты-волонтеры Победы
13	Организация экскурсий в музеи	В течение года	Кураторы
14	Организация волонтеров для участия в различных акциях, проводимых в г. Омске и Омской области	В течение года	Студенческий совет

### 3.3. Правовое воспитание

#### Календарный план мероприятий по направлению

№	Мероприятия	Сроки	Ответственные
1	Участие в мероприятиях по плану Финуниверситета	В течение года	Декан факультета
2	Проведение профилактических бесед с приглашением участкового Инспектора по месту нахождения общежития на тему «Виды юридической ответственности за правонарушения»	В течение года	Начальник общежития
3	Оформление Уголка молодого избирателя	Август-сентябрь	Ведущий специалист факультета

4	Правовые последствия проявлений экстремизма и национализма в молодёжной среде. Встреча с сотрудником Центра по противодействию экстремизму полиции УМВД России по Омской области	Октябрь	Ведущий специалист факультета
5	Кураторские часы по вопросам текущей успеваемости студентов и посещаемости учебных занятий	В течение года	Кураторы учебных групп 1 курса
6	Круглый стол «Избирательная система, избирательное право Российской Федерации»	Сентябрь-октябрь	Кафедра «Естественно-научные и гуманитарные дисциплины», ведущий специалист факультета
7	Профилактические беседы по предупреждению зависимостей. Правовые последствия. Встреча с сотрудником Управления по контролю за оборотом наркотиков УМВД России по Омской области	Октябрь-ноябрь	Ведущий специалист факультета
8	Посещение общежития филиала кураторами 1 курса с целью проверки соблюдения Правил проживания обучающихся в общежитии, режима дня и самоподготовки.	В течение года (по графику)	Кураторы
9	Круглый стол «Типичные проявления коррупции и меры противодействия им в финансово-экономической сфере»	Ежегодно апрель	Кафедра «Естественно-научные и гуманитарные дисциплины», ведущий специалист факультета
10	Участие во Всероссийской акции «Мы граждане России», посвящённой Дню Конституции, 12 декабря	декабрь	Кафедра «Естественно-научные и гуманитарные дисциплины», ведущий специалист факультета
11	Книжные тематические выставки, посвящённые правовой тематике	В течение года	Заведующая библиотекой
12	Индивидуальная работа (беседы, консультации, телефонные звонки, приглашение родителей в филиал для беседы с педагогами и администрацией) с родителями слабо успевающих студентов или студентов, которые пропускают учебные занятия без уважительных причин.	В течение года	Кураторы 1 курса

13	Индивидуальная работа (беседы, консультации, телефонные звонки, приглашение родителей в филиал для беседы с педагогами и администрацией) с родителями в случаях нарушения студентами Устава или Правил внутреннего распорядка Финуниверситета.	В течение года	Специалисты факультета, кураторы 1 курса
----	--	----------------	--

### 3.4. Культурно-просветительское и творческое воспитание

#### Календарный план мероприятий по направлению

№	Мероприятия	Сроки	Ответственные
1	Участие в мероприятиях, проводимых Финуниверситетом	В течение года	Декан факультета
2	Посещение театров, музеев, выставок	В течение года	Кураторы учебных групп 1 курса
3	Конкурс среди студентов 1 курса «Мы ищем таланты»	Сентябрь	Студенческий совет
4	Поздравление преподавателей и сотрудников с профессиональным праздником	Октябрь	Ведущий специалист факультета, студенческий совет
5	Студенческий праздник «Посвящение в студенты»	Октябрь	Ведущий специалист факультета, студенческий совет
6	Участие в литературном фестивале Центрального Адм. округа г. Омска «Откровение»	Сентябрь-октябрь	Ведущий специалист факультета
7	Участие в интеллектуальной игре Центрального Адм. округа г. Омска «Эрудит»	Ноябрь-декабрь	Ведущий специалист факультета
8	Организация мероприятий, посвящённых Новому году	Декабрь	Студенческие советы филиала и общежития
9	Мероприятия, посвященные Дню Российского студенчества	Январь	Студенческий совет
10	Конкурс студенческих пар «Мисс и Мистер»	Март	Студенческий совет
11	Участие во Всероссийском фестивале «Российская студенческая весна»	Апрель	Ведущий специалист факультета
12	Участие в конкурсах, посвящённых Дню Победы в Великой Отечественной войне	Апрель-май	Ведущий специалист факультета

13	Горжественные мероприятия, посвящённые вручению дипломов выпускникам		Июль	Ведущий специалист факультета
14	Книжные тематические выставки		В течение года	Заведующая библиотекой
15	Деятельность театральной студии «Arte»		В течение года	Главный библиотекарь
16	Организация мероприятий по адаптации первокурсников, проведение тематических классных часов, организация участия студентов в научной деятельности, посещение театров, музеев г. Омска. Проведение экскурсий по г. Омску		В течение года	Кураторы учебных групп 1 курса
17	Мероприятия в общежитии, Организуемые студенческим советом общежития		В течение года	Начальник общежития, председатель студенческого Совета общежития
18	Мероприятия, организуемые Студенческим советом филиала		В течение года	Председатель Студенческого совета

### 3.5. Физическое и здоровьесберегающее воспитание

#### Календарный план мероприятий по направлению

№	Мероприятия	Сроки	Ответственные
1	Проведение инструктажа по технике безопасности при проведении уроков физкультуры	Ежегодно сентябрь	Преподаватели физической культуры
2	Мероприятия по воспитанию здорового образа жизни, проведение бесед, встреч со специалистами: - по пропаганде здорового образа жизни, профилактика и борьба с курением, профилактика наркомании и ВИЧ-инфекции; - по формированию у обучающихся репродуктивного сознания и установок на создание семьи как основы возрождения традиционных национальных моральных ценностей.	В течение года	Ведущий специалист факультета

3	Мероприятия по воспитанию здорового образа жизни в общежитии: соревнования по настольному теннису, - организация работы секции фитнеса, - организация и проведение встреч с сотрудниками наркологического кабинета	В течение года	Начальник общежития
4	Тематические книжные выставки, посвященные Всемирному Дню здоровья 1. "Здоровье нации - дело каждого"; 2. "Береги здоровье смолоду"		Заведующая библиотекой
5	Сибирский международный марафон	Август	Преподаватели физической культуры
6	Первенство филиала по дартсу	октябрь	Преподаватели физической культуры
7	Первенство филиала по волейболу	Ноябрь	Преподаватели физической культуры
8	Турнир по настольному теннису	Декабрь	Преподаватели физической культуры
9	Рождественский полумарафон	Январь	Преподаватели физической культуры
10	Лыжня России	Февраль	Преподаватели физической культуры
11	Турнир по стритболу (юноши и девушки)	Февраль-март	Преподаватели физической культуры, Студенческий совет
12	Первенство филиала по шахматам	Март	Преподаватели физической культуры, Студенческий совет
13	Первенство филиала по плаванию	Апрель	Преподаватели физической культуры
14	Первенство филиала по легкоатлетическому кроссу	Май	Преподаватели физической культуры, студенческий совет
15	Областная Универсиада по волейболу (девушки)	Апрель	Преподаватели физической культуры
16	Легкоатлетический пробег «Приз Ковалёвых»	Апрель	Преподаватели физической культуры, студенческий совет
17	Легкоатлетическая эстафета на призы Правительства Омской области	Май	Преподаватели физической культуры

18	Городские соревнования по велоспорту	Июнь	Преподаватели физической культуры, студенческий совет
19	Продолжить пропаганду физкультуры и спорта: освещение соревнований на стенде, официальном сайте филиала	В течение года	Преподаватели физической культуры, ведущий специалист факультета
20	Вакцинации обучающихся против гриппа	Сентябрь	Здравпункт
21	Организация комплексного медицинского обследования студентов 1 курса	Сентябрь-октябрь	Здравпункт
22	Проведение мероприятий по гигиеническому воспитанию, по мерам профилактики COVID-19, признакам COVID-19	В течение года	Администрация филиала

### 3.6. Формирование имиджа и корпоративного духа филиала

#### Календарный план мероприятий по направлению

№	Мероприятия	Сроки	Ответственные
1	Установление и поддержание контактов со СМИ с целью освещения деятельности филиала и Финуниверситета	В течение года	Администрация филиала
2	Комплекс мероприятий по Плану Координационного совета Клуба выпускников	В течение года	Председатель Координационного совета, ответственный секретарь Координационного совета
3	Комплекс мер взаимодействия отдела дополнительного образования и работы с абитуриентами с органами власти, организациями и учреждениями, общеобразовательными школами	В течение года	Начальник отдела ДПО, Сектор маркетинга и работы с абитуриентами студенческого совета
4	Участие в экологических акциях по уборке закрепленных за филиалом территорий в г. Омске	В течение года	Заместитель директора по адм.-хозяйственной работе, Ведущий специалист факультета



5	Участие в Днях финансовой грамотности, проводимых банками г. Омска, основными партнёрами филиала		В течение года	Администрация филиала
6	Участие обучающихся филиала в пропаганде добровольчества и волонтерства		В течение года	Ведущий специалист факультета, сектор социальной работы студенческого совета
7	Участие обучающихся в движении Российских студенческих отрядов		В течение года	Ведущий специалист факультета, Студенческий совет
8	Взаимодействие со студенческими советами Финансового университета (г. Москва) и вузов г. Омска		В течение года	Студенческий совет филиала
9	Взаимодействие с органами власти и учреждениями в рамках осуществления молодёжной политики		В течение года	Декан факультета, ведущий специалист факультета
10	Изучение исторических экспонатов в Кабинете истории Омского филиала		В течение года	Ведущий специалист факультета
11	Организация мер по моральному и материальному стимулированию студентов, за успехи в учёбе, научно-исследовательской деятельности, активно участвующих во внеучебной работе		В течение года	Декан факультета, ведущий специалист факультета, кафедры

#### **IV. РЕСУРСНОЕ ОБЕСПЕЧЕНИЕ РЕАЛИЗАЦИИ ВОСПИТАТЕЛЬНОЙ РАБОТЫ**

##### 4.1. Локальное нормативное обеспечение

- 1) Рабочая программа воспитания Финуниверситета.
- 2) Рабочая программа воспитания Омского филиала Финуниверситета.
- 3) Календарный план воспитательной работы на учебный год.
- 4) Положение о Студенческом совете Омского филиала Финуниверситета.
- 5) Положение о студенческом общежитии Омского филиала Финуниверситета.
- 6) Концепция развития воспитательной работы Финуниверситета.
- 7) Положение о кураторе студенческой группы Омского филиала Финуниверситета.

#### 4.2. Кадровое обеспечение воспитательной работы

Кадровое обеспечение осуществляется в соответствии со штатным расписанием и функциональными обязанностями сотрудников и регламентируется локальными нормативными документами Омского филиала Финуниверситета.

#### 4.3. Информационное обеспечение

Декан [TVKonoreva@fa.ru](mailto:TVKonoreva@fa.ru)

Ведущий специалист факультета [ZHGBaizhanova@fa.ru](mailto:ZHGBaizhanova@fa.ru)

Студенческий совет [finstudsovet@gmail.com](mailto:finstudsovet@gmail.com)

Общежитие [GFBabkin@fa.ru](mailto:GFBabkin@fa.ru)

Преподаватели физической культуры [AVKrutov@fa.ru](mailto:AVKrutov@fa.ru)

Библиотека [TVZHerebyateva@fa.ru](mailto:TVZHerebyateva@fa.ru)

#### 4.4. Материально-техническое обеспечение воспитательной работы

№	Наименование помещений для проведения всех видов воспитательной работы	Оснащенность	Адрес (местоположение) помещений для проведения всех видов воспитательной работы
1.	<p>Спортивная инфраструктура, обеспечивающая проведение практических занятий, в том числе текущего контроля и промежуточной аттестации, групповых и индивидуальных консультаций. Спортивный зал, гимнастический зал, игровой зал. Лыжная база.</p>	<p>Оборудованные раздевалки. Спортивное оборудование: баскетбольные, футбольные, волейбольные и теннисные мячи; теннисные столы; корзины; сетки; стойки; сетки для игры в настольный теннис; ракетки для игры в настольный теннис; сетки для игры в бадминтон; ракетки для игры в бадминтон; оборудование для силовых упражнений (гантели, утяжелители); оборудование для занятий аэробики (скакалки, гимнастические коврики, степы); шведская стенка, секундомеры. Туристическое снаряжение: палатки, спальные мешки, матрасы, жезлонги, столы, кухонная утварь. Технические средства обучения: музыкальный центр, выносные колонки, компьютеры.</p>	<p>Спортивный зал, гимнастический зал в учебном корпусе ул. Партизанская, д. 6; Игровой зал в общежитии, ул. Проезд Гусарова, д. 119.</p>

		Комплекты лыжные.	
2.	Комната для работы Студенческого совета	Кабинет укомплектован мебелью (столы, стулья).	Учебный корпус, ул. Партизанская, 6, каб. 305; Общежитие, ул. Проезд Гусарова, 119;
3.	Актальный зал для организации концертов и проведения репетиций	Оборудован стульями, сценой, необходимой звуковой и мультимедийной аппаратурой, пианино, широкий экран для демонстрации фильмов, презентаций и проведения концертов, прожектора, стойка микрофона.	Ул. Партизанская, д. 6
4	Актальный зал для организации концертов и проведения репетиций	Оборудован стульями, сценой, необходимой звуковой и мультимедийной аппаратурой, пианино, широкий экран для демонстрации фильмов, презентаций и проведения концертов, прожектора, стойка микрофона.	Ул. Б. Хмельницкого, д. 178
5.	Библиотека и электронный читальный зал	Помещения библиотеки и электронного читального зала оборудованы столами, стульями. Оборудование: ноутбуки с выходом в сеть Интернет	Ул. Партизанская, д. 6
6.	Зал для организации встреч, собраний, игр проживающим в общежитии	Оборудован стульями, теннисным столом, телевизором	Общежитие, ул. Проезд Гусарова, д. 119
7.	Комната для самостоятельных занятий	Укомплектована шкафами, столами, стульями	Общежитие, ул. Проезд Гусарова, д. 119
8.	Общежитие	Общежитие коридорного типа	По адресу: ул. Проезд Гусарова, д. 119.
9.	Филиал библиотеки	Укомплектован журналами, учебной, художественной и научной литературой	Общежитие, ул. Проезд Гусарова, д. 119

## V. УПРАВЛЕНИЕ СИСТЕМОЙ ВОСПИТАНИЯ

### 5.1. Система управления воспитательной работой

Воспитательная система представляет собой комплекс взаимосвязанных элементов (целей, средств, форм, методов, технологий, кадровых ресурсов), реализуемых в учебной и внеучебной деятельности для развития личности:

воспитательный процесс, система воспитательной работы, студенческое самоуправление, коллектив.

Основным инструментом управления воспитательной работой является Рабочая программа воспитания и календарный план воспитательной работы на учебный год.

Основными функциями управления системой воспитательной работы выступают:

- анализ итогов воспитательной работы за учебный год;
- политика целеполагания воспитательной работы на учебный год;
- планирование воспитательной работы на учебный год;
- организация воспитательной работы;
- контроль за исполнением управленческих решений по воспитательной работе;
- регулирование и контроль процесса воспитательной работы.

## 5.2. Механизм реализации программы воспитания

Механизм реализации программы воспитания представляет собой систему скоординированных по срокам и направлениям конкретных мероприятий, ведущих к достижению намеченных результатов.

В программу входят приоритетные и вариативные направления в соответствии с основными направлениями развития воспитания, определенными в Стратегии развития воспитания в Российской Федерации на период до 2025 года, утвержденной Распоряжением Правительства Российской Федерации от 29.05.2015 № 996-р.

Каждое направление включает в себя комплекс задач по определённому направлению деятельности и реализуется в форме воспитательных мероприятий.

Управление программой, контроль и координацию деятельности по реализации Программы осуществляют декан и ведущий специалист факультета.

Система контроля хода программы и результатов её выполнения организована посредством перспективного планирования, непосредственного проведения мероприятий, всестороннего количественного и качественного анализа полученных результатов и внесения корректив в планы последующих периодов:

- планирование на год (календарный план Омского филиала Финуниверситета по социально-воспитательной работе со студентами и календарный план факультета);

- деятельность (осуществление процесса воспитательной работы согласно плану);

- анализ результатов (отчетность).

Разработка плана воспитательной работы осуществляется каждый год и необходима как в целом по филиалу, так и по направлениям деятельности каждого подразделения. Общую координацию планов и анализ их исполнения осуществляет деканат.

Обобщение и координация планов, а также выбор форм проведения мероприятий осуществляется деканом и ведущим специалистом факультета. Таким образом, по всем пунктам программы в плане указывается конкретный срок исполнения и закрепляется ответственный исполнитель.

### 5.3. Социальная работа

Одним из направлений работы Омского филиала Финуниверситета является забота о людях, забота о тех, кто учится в филиале, кто обучает и воспитывает студенческую молодежь, развивает научные исследования, создает необходимые условия для совершенствования учебно-воспитательного и научного процессов, кто сегодня находится на заслуженном отдыхе. При решении социальных задач руководство филиала придает важное значение оказанию социальной поддержки обучающимся, преподавателям и работникам.

Социальная работа осуществляется по следующим направлениям:

1) Материальная поддержка нуждающимся студентам очной формы обучения оказывается за счет бюджетных средств, выделенных филиалу дополнительно в размере 25 % от стипендиального фонда.

2) Решение проблем, связанных с социально-бытовым устройством студентов, преподавателей и сотрудников, организацией их общественного питания и медицинского обслуживания.

Питание работников и обучающихся обеспечивает предприятие общественного питания, арендующее площади в Омском филиале Финуниверситета.

Для организации досуга студентов и работников организуются культурно-массовые мероприятия, встречи с интересными известными людьми.

3) Поощрения за достижения в учёбе и внеучебной деятельности.

Существуют именные стипендии: Президента Российской Федерации, Правительства Российской Федерации, ректора Финуниверситета М.А. Эскиндарова, Губернатора Омской области. Стипендии назначаются лучшим студентам филиала, имеющим успехи в учебной и научной деятельности.

Поощрения талантливых студентов осуществляется повышенной стипендией за достижения в пяти направлениях – учебной, научной, культурно-творческой, общественной и спортивной деятельности. Размер повышенной стипендии в несколько раз превышает размер государственной академической стипендии.

Нуждающимся студентам 1 и 2 курсов, обучающимся на «хорошо» и «отлично», выплачивается повышенная социальная стипендия. Размер стипендии составляет не ниже величины прожиточного минимума.

Таким образом, для реализации основных направлений социальной и внеучебной деятельности используется потенциал всех структур — руководства филиала, декана, специалистов факультета, кураторов студенческих групп, органов студенческого самоуправления.

## 5.4. Студенческое самоуправление

Орган Студенческого самоуправления представлен в виде студенческого совета, который выполняет свои цели и задачи.

Принципы работы студенческого самоуправления:

- 1) Принцип инициативности.
- 2) Принцип самостоятельности.
- 3) Принцип самореализации в учебной и внеучебной деятельности.
- 4) Принцип социального партнерства.
- 5) Принцип коммуникативности и креативности.
- 6) Принцип ответственности.

### 5.4.1. Студенческий совет

Студенческий совет является общественной студенческой организацией филиала.

Руководство Студенческим советом осуществляют председатель заместитель председателя, председатели секторов Студенческого совета.

Целью Студенческого совета является формирование гражданской культуры и активной гражданской позиции обучающихся.

Задачами Студенческого совета являются:

содействие развитию у обучающихся самостоятельности, способности к самоорганизации и саморазвитию;

формирование у обучающихся умений и навыков самоуправления, подготовка их к компетентному и ответственному участию в жизни общества;

содействие руководителям структурных подразделений филиала, органам студенческого самоуправления, студенческим объединениям в решении образовательных и научных задач, вопросов, связанных с образовательным и воспитательным процессами, организации досуга и быта обучающихся, пропаганде здорового образа жизни;

содействие филиалу в проведении работы с обучающимися, направленной на повышение сознательности обучающихся и их требовательности к уровню своих знаний, воспитание бережного отношения к имущественному комплексу филиала;

содействие руководителям структурных подразделений филиала в вопросах организации образовательной деятельности;

содействие филиалу в проведении работы с обучающимися по выполнению требований Устава Финуниверситета, Правил внутреннего распорядка обучающихся, Правил внутреннего распорядка в студенческом общежитии и иных локальных нормативных актов по вопросам организации и осуществления образовательной деятельности;

организация и проведение мероприятий, направленных на удовлетворение интересов обучающихся филиала;

формирование у студентов социально-активных гражданских позиций, развитие общей культуры;

представление и защита интересов студентов;  
 реализация инициатив студентов, направленных на раскрытие их культурного, творческого, научного, организационного потенциала;  
 вовлечение студентов в процесс управления филиалом;  
 расширение взаимодействия студентов филиала со студенческими организациями других вузов, государственными, общественными и иными организациями.

информирование студенческого и педагогического коллектива учебного заведения о ходе и результатах работы студенческого совета.

#### 5.5. Мониторинг качества организации воспитательной работы

Ключевыми показателями эффективности качества воспитательной работы филиала, факультета являются:

наличие должностных инструкций, методических материалов, регламентирующих воспитательную работу в филиале;

наличие Рабочих программ воспитания филиала и факультета, календарного плана мероприятий по воспитательной работе филиала и факультета, индивидуальных планов преподавателей, отражающих их воспитательную и внеучебную деятельность со студентами

наличие отчетов о воспитательной работе филиала и факультета, итоги обсуждения вопросов воспитательной работы на Учёном совете филиала;

наличие доступных для студентов источников информации на сайте филиала, содержащих план университетских событий или мероприятий;

планы работы и отчеты кураторов учебных групп;

наличие студенческих общественных организаций (студенческий совет обучающихся, старостат, студенческий совет общежития и др.);

наличие материально-технической базы для проведения воспитательной и внеучебной работы (организация рабочих мест, помещений студенческих организаций, актовых и репетиционных залов, спортивных залов и т. д.);

наличие пресс-центра (студенческая газета, сайт, стенд, наглядная агитация и др.);

наличие Кабинета истории филиала и материалов, отражающих историю филиала, галереи выпускников, фотоальбомов и др.;

наличие профилактических работ по правонарушениям (локальные нормативные акты о правилах поведения обучающихся и работников Финуниверситета, инструкции и протоколы по безопасности студентов и работников, приказы о привлечении к дисциплинарной ответственности, акты о нарушениях по результатам проверок в общежитии, журнал общежития по результатам воспитательной работы, планы мероприятий по профилактике правонарушений и аддиктивного поведения проживающих в общежитии);

количество студентов, занимающихся в творческих коллективах и спортивных секциях, принимающих участие в мероприятиях на уровне филиала, достижения студентов в науке, общественной и учебной деятельности;

степень удовлетворённости студентов обучением и внеаудиторной работой, социальной поддержкой и помощью в трудоустройстве;

наличие системы поощрения студентов, сотрудников, материальное и моральное стимулирование (количество студентов, сотрудников, получивших премии, почетные грамоты, благодарственные письма за активную общественную работу, в сфере воспитательной деятельности);

участие представителей органов студенческого самоуправления в советах и комиссиях филиала.

система социальной защиты студентов (санитарно-гигиеническое обеспечение учебно-воспитательного процесса – чистота в аудиториях, освещенность, наличие точек общественного питания, состояние туалетов; факторы перегрузки и переутомления студентов, оказание материальной помощи, наличие базы данных социально незащищенных категорий студентов - сироты, инвалиды, студенческие семьи, студенты, имеющие детей, матери/отцы одиночки, студенты из числа малообеспеченных семей);

культура быта – эстетическое оформление университета, чистота и комфортность, доступность образовательной среды, культура поведения;

уровень воспитанности студентов и соблюдение Кодекса этики (по данным анкетирования и опросов преподавателей, сотрудников, работодателей и т. д.);

количество студентов, систематически занимающихся физической культурой и спортом, принимающих участие в физкультурно-оздоровительных и спортивных мероприятиях, организуемых в филиале;

результаты, достигнутые студентами на соревнованиях.

## **VI. ЗАДАЧИ КУРАТОРОВ И ПРОФЕССОРСКО-ПРЕПОДАВАТЕЛЬСКОГО СОСТАВА**

Профессорско-преподавательскому составу и кураторам необходимо акцентировать внимание на следующих ключевых аспектах воспитания:

1) отношение к культуре: приобщение к культурным ценностям и достижениям, воспитание духовности, национальной самобытности, восприятия красоты и гармонии;

2) отношение к обществу: гражданское воспитание в собственном смысле слова, ориентированное на формирование социальных качеств личности – гражданственности, уважения к закону, социальной активности, ответственности, профессиональной этики;

3) публичные человеческие отношения: воспитание человечности как гражданско-правовой и нравственной позиции – уважение прав и свобод личности, гуманности и порядочности;

4) отношение к профессии: освоение профессиональной этики, понимание общественной миссии своей профессии, формирование ответственности за уровень своих профессиональных знаний и качество труда, выработка сознательного отношения к последствиям своей профессиональной



деятельности и принципиальных в ходе ее осуществления решений —  
социальных, экономических, нравственных;

5) личные отношения: нравственное семейной воспитание —  
формирование совести, чести, приучение к добродетели.

Декан факультета



Т.В. Конорева