

Федеральное государственное образовательное бюджетное учреждение
высшего образования
«Финансовый университет при Правительстве Российской Федерации»
(Финуниверситет)

Липецкий филиал Финуниверситета

ОДОБРЕН

Ученым советом филиала

Протокол № 36 от

« 29 » марта 2016 г.

УТВЕРЖДАЮ

Директор филиала



Н.Н. Нестерова

(подпись)

« 12 » апреля 2016 г.

ОТЧЕТ

о самообследовании Липецкого филиала Финуниверситета

по состоянию на «01» апреля 2016 года

Липецк, 2016

СОДЕРЖАНИЕ

Введение.....	3
1. Общие сведения об образовательной организации	4
2. Образовательная деятельность	25
3. Научно-исследовательская деятельность	50
4. Международная деятельность	54
5. Внеучебная работа	55
6. Материально-техническое обеспечение	62
7. Заключение	64
Приложение 1	66
Приложение 2	67
Приложение 3	77
Приложение 4	77
Приложение 5	81
Приложение 6	83
Приложение 7	85
Приложение 8	87
Приложение 9	88
Приложение 10 Показатели самообследования, рассчитанные в автоматическом режиме в рамках проведения мониторинга эффективности при сборе данных и формировании отчета по форме «Мониторинг по основным направлениям деятельности образовательной организации высшего образования за 2015 г.».....	105

Введение

Самообследование Липецкого филиала Финуниверситета по состоянию на 1 апреля 2016 года проведено в соответствии с пунктом 3 части 2 статьи 29 Федерального закона от 29 декабря 2012 г. № 273-ФЗ «Об образовании в Российской Федерации», приказа Минобрнауки России от 14 июня 2013 г. № 462 «Об утверждении Порядка проведения самообследования образовательной организацией», методических рекомендаций по проведению самообследования образовательной организации высшего образования, направленных письмом Минобрнауки России от 20 марта 2014 № АК-634/05. Самообследование проводится в целях обеспечения доступности и открытости информации о деятельности Липецкого филиала Финуниверситета, проведения оценки филиала на основании расчета и анализа показателей деятельности образовательной организации, подлежащей самообследованию, утвержденных приказом Минобрнауки России от 10 декабря 2013 г. № 1324 «Об утверждении показателей деятельности образовательной организации, подлежащей самообследованию» и установления соответствия условий осуществления образовательного процесса, содержания и качества подготовки выпускников Липецкого филиала Финуниверситета требованиям федеральных государственных образовательных стандартов (государственных образовательных стандартов) высшего образования.

Отчет о самообследовании включает в себя аналитическую часть и результаты анализа показателей самообследования. В аналитической части приводится информация о деятельности филиала по состоянию на 1 апреля текущего года. Во второй части отчета приведены результаты анализа показателей самообследования, рассчитанные на основании сведений, отраженных в формах статистической отчетности (ВПО-1, ВПО-2, 1-Мониторинг и др.) за отчетный период согласно методическим рекомендациям по проведению самообследования образовательной организации высшего образования, направленным письмом Минобрнауки России от 20.03.2014 № АК-634/05. В ходе самообследования проанализированы материалы, представленные администрацией, заведующими кафедрами, учебной частью, Ученым советом, другими подразделениями филиала.

Результаты проделанной работы представлены в отчете по самообследованию Липецкого филиала Финуниверситета.

1. Общие сведения об образовательной организации

1.1. Сведения о документах по созданию (преобразованию) филиала, контактной информации.

Липецкий филиал федерального государственного образовательного бюджетного учреждения высшего образования «Финансовый университет при Правительстве Российской Федерации» (сокращенное наименование - Липецкий филиал Финуниверситета) является обособленным структурным подразделением федерального государственного образовательного бюджетного учреждения высшего образования «Финансовый университет при Правительстве Российской Федерации» (сокращенное наименование - Финансовый университет, Финуниверситет).

Учредитель Финансового университета - Правительство Российской Федерации.

Юридический адрес (адрес головного вуза): 125993, ГСП-3, Москва, Ленинградский проспект, 49.

Место нахождения филиала: 398050, Липецкая область, г. Липецк, ул. Интернациональная, д. 12Б. оно же - место осуществления образовательной деятельности, соответствует указанному в учредительных документах.

Адрес электронной почты (E-mail): lipetsk@fa.ru, тел. (факс): (4742) 270962 (приемная). Адрес официального сайта в сети Интернет: <http://www.lipetsk.fa.ru>.

Филиал не является юридическим лицом. Филиал наделяется полностью или частично правами юридического лица в соответствии с доверенностью, выданной директору филиала ректором Финуниверситета в порядке, установленном действующим законодательством Российской Федерации. Филиал наделен правом самостоятельного ведения бухгалтерского учета, имеет отдельный баланс, являющийся частью консолидированного баланса, лицевые счета бюджетного учреждения, открытые в установленном порядке в территориальных органах Федерального казначейства, иные реквизиты.

Филиал имеет гербовую печать, штампы, бланки, печать со своим наименованием, иные реквизиты.

Филиал в своей деятельности руководствуется Конституцией Российской Федерации, федеральными законами, актами Президента Российской Федерации, Правительства Российской Федерации, Министерства образования и науки Российской Федерации, Уставом Финуниверситета, иными локальными нормативными актами Финуниверситета и Положением о филиале.

Филиал соответствует установленным санитарным требованиям и гигиеническим нормам по обеспечению охраны здоровья обучающихся и работников. По состоянию на 01.01.2016 г. контингент обучающихся, приведенный к очной форме составляет 339 чел. (рост на 42 чел. по сравнению с предыдущим периодом за счет набора на очную форму обучения).

Организационная структура филиала является сбалансированной и позволяет решать возложенные задачи по реализации Политики Финансового университета в области качества, гарантирует обеспечение условий для её реализации, объединяет усилия членов коллектива для достижения поставленных целей (приложение 1).

В филиале имеются основные организационно–правовые документы.

1. Лицензия на право ведения образовательной деятельности серия 90Л01 №0008493 регистрационный №1495 от 09.06.2015 года, приложение №14.1 к лицензии на право ведения образовательной деятельности от 09.06.2015 года №1495 серия 90ПО1 №0024416.

2. Свидетельство о государственной аккредитации серия 90А01 №0001447 регистрационный № 1360 от 29.06.2015 года, приложение №16 к свидетельству о государственной аккредитации от 29.06.2015 года № 1360 серия 90А01 №0008387.

3. Положение о Липецком филиале федерального государственного образовательного бюджетного учреждения высшего образования «Финансовый университет при Правительстве Российской Федерации», принято Решением Ученого совета Финансового университета от 27.02.2015, протокол № 27, утверждено приказом ректора Финансового университета от 01.04.2015 № 0653/о.

Кроме того, в филиале имеется нормативно-правовая база Финансового университета, находящаяся в свободном доступе (на сайте www.fa.ru). В 2015 г. сотрудники филиала получали и отправляли документы с использованием системы электронного документооборота «Директум».

Оперативно обновляются документы, регламентирующие образовательную деятельность Министерством образования и науки России, Рособннадзором и др.

В филиале имеются внутренние локальные акты, обеспечивающие деятельность филиала – распоряжения и приказы директора. В соответствии с п. 3.13 протокола заседания Ученого совета Финансового университета от 25.09.2015 №34 актуализированы целевые показатели программы развития Липецкого филиала федерального государственного образовательного бюджетного учреждения высшего образования «Финансовый университет при Правительстве Российской Федерации» до 2020 года. Утверждены планы на 2016 год: работы филиала научно-исследовательской деятельности филиала, работы Ученого совета, социально-воспитательной работы, повышения квалификации научно-педагогических работников и др. документы, обеспечивающие образовательную и научную деятельность филиала.

Филиал имеет многолетнюю историю. Приказом Министерства высшего и среднего образования РСФСР от 30.07.1965г. № 423 в г. Липецке был организован учебного - консультационный пункт (УКП) Всесоюзного заочного финансово-экономического института (ВЗФЭИ), затем в 1967 году УКП ВЗФЭИ был преобразован в Липецкий факультет ВЗФЭИ. В соответствии с приказом Министерства общего и профессионального

образования РФ от 24.02.1997г. за № 245 на базе Липецкого факультета ВЗФЭИ был образован филиал ВЗФЭИ в г. Липецке. Постановлением Правительства РФ от 26.06.2012 г. №643 «О внесении изменений в Устав федерального государственного образовательного бюджетного учреждения высшего образования «Финансовый университет при Правительстве Российской Федерации»» была завершена реорганизация ВЗФЭИ в форме присоединения в качестве структурного подразделения к Финансовому университету (распоряжение Правительства РФ от 22.11.2011 №2101-р, приказ Минобрнауки России от 12.12.2011 №2821). Таким образом, с 26.06.2012г. по настоящее время Липецкий филиал Финуниверситета является структурным подразделением федерального государственного образовательного бюджетного учреждения высшего образования «Финансовый университет при Правительстве Российской Федерации».

1.2. Сведения о руководящем составе филиала.

Директор филиала – Нестерова Н.Н., к.г.н., доцент; заместитель директора по учебно-методической работе – Левчegov О.Н., к.э.н., доцент; заместитель директора по научной работе – Савенкова О.Ю., к.э.н., доцент; заместитель директора по воспитательной работе Преображенская Я.А.; главный бухгалтер – Кривоносова Р.А.; директор курсов дополнительного профессионального образования – Решетникова Е.В.; зав. курсами довузовской и профессиональной подготовки – Пучнина А.А.; начальник административно-хозяйственного отдела – Табалова О.В.; начальник отдела вычислительной техники – Булыня С.А.; зав. библиотекой – Соколова С.В.; зав. учебной частью – Осипова И.В.; зав. кафедрой «Философия, история и право» - Кидинов А.В., к.п.н., доцент; зав. кафедрой «Экономика, менеджмент и маркетинг» - Корякина Т.В., к.э.н.; зав. кафедрой «Финансы и кредит» - Кукина Е.Е. к.э.н.; зав. кафедрой «Математика и информатика» - Уродовских В.Н., к.т.н., доцент; зав. кафедрой «Бухгалтерский учет, аудит, статистика» - Морозова Н.С., к.э.н.

1.3. Сведения о целях создания (преобразования) филиала, миссии, системе управления и планируемых результатах деятельности, определенных программой развития.

Открытие филиала обуславливалось недостаточной обеспеченностью промышленных предприятий, финансовых органов, кредитных, статистических учреждений специалистами с высшим экономическим образованием и отсутствием в Липецкой области в 60-х гг. XX века вуза экономического профиля.

Предметом деятельности и основными задачами филиала являются:

1) реализация в соответствии с лицензией на осуществление образовательной деятельности образовательных программ высшего образования (программ бакалавриата, специалитета и магистратуры), а также дополнительного образования (дополнительных общеобразовательных программ, программ повышения квалификации профессиональной переподготовки) с учетом потребности общества и государства, а также удовлетворения личности в интеллектуальном, культурном и нравственном развитии;

2) развитие науки посредством научных исследований и творческой деятельности научно-педагогических работников и обучающихся, использование полученных результатов в образовательном процессе;

3) сохранение и преумножение нравственных, культурных и научных ценностей общества;

4) воспитание у обучающихся чувства патриотизма, любви и уважения к Родине, многонациональным традициям и духовному наследию народов России, бережному отношению к репутации Финуниверситета;

5) распространение знаний среди населения, повышение его образовательного и культурного уровня;

б) организация и проведение методических, научно-методических, опытно-конструкторских, а также творческих работ и исследований, обеспечивающих конкурентоспособность филиала по отношению к другим образовательным организациям в регионе;

7) обеспечение практического внедрения результатов интеллектуальной деятельности филиала.

Основными видами деятельности филиала являются:

1) образовательная деятельность, в том числе реализация образовательных программ высшего образования, дополнительных общеобразовательных программ и дополнительных профессиональных программ;

2) научная деятельность;

3) организация общественно значимых мероприятий в сфере образования и науки.

Цель и задачи развития Липецкого филиала Финуниверситета органично вытекают из стратегической цели Финансового университета, которая заключается в достижении статуса ведущего научного, исследовательского, образовательного, методического и консалтингового центра в области финансово-экономических наук, входящего в число передовых мировых университетов и осуществляющего значительный теоретический и практический вклад в инновационное развитие и глобальную конкурентоспособность России.

Основываясь на данную долгосрочную цель головного вуза, филиал ставит перед собой стратегической целью формирование в Липецкой области региональной бизнес-школы подготовки специалистов, бакалавров и магистров экономического профиля с общероссийским признанием ведущего

регионального центра исследований в области экономики, финансов, менеджмента и промышленного бизнеса, партнерства власти, бизнеса, науки и образования в названных сферах деятельности, что обеспечит лидерство филиала, его вхождение в число ведущих образовательных и интеллектуальных центров региона.

Цель развития Липецкого филиала Финуниверситета базируется на основе идеологии стратегического менеджмента и универсальных принципов всеобщего менеджмента качества (TQM-Total Quality Management).

Ее достижение возможно в результате решения следующих задач:

1. Модернизация образовательного процесса.

Предусматривает участие филиала в разработке Финансовым университетом новых образовательных форм, программ и стандартов, участие в разработке, а также внедрение и сопровождение новых образовательных технологий и систем поддержки обучения, развитие международного сотрудничества в системе непрерывного образования в области экономики.

2. Модернизация научно-исследовательского процесса.

Предполагает эффективную интеграцию научно-исследовательской деятельности и программ подготовки высококвалифицированных специалистов, бакалавров и магистров, способных действовать в качестве компетентных и ответственных лидеров изменений в организациях и обществе в целом, создавая условия для социально-экономического развития региона и интеграции его в мировую экономическую систему, а также формирование научного модуля по выполнению государственных и муниципальных заказов в области инновационного развития, аналитики, экспертного и правового обеспечения структурной диверсификации экономики региона и устойчивого функционирования государственных и общественных институтов.

3. Укрепление и развитие кадрового потенциала, качественного контингента обучающихся и сообщества выпускников филиала.

Включает постепенное обновление кадрового состава, повышение его профессионального уровня и компетентности, активизацию эффективной профессиональной деятельности научно-педагогического состава, повышение инициативности и креативности образа мыслей и действий персонала, формирование системы работы с талантливой молодежью и выпускниками филиала.

4. Совершенствование организационной структуры филиала и повышение эффективности управления.

Предусматривает внедрение и сопровождение новых информационно-технологических продуктов, оптимизацию структуры и штатной численности, достижение гармоничного баланса пропорций научно-педагогических кадров и иных категорий персонала, внедрение модели современной общекорпоративной культуры.

5. Модернизация инфраструктуры.

Предполагает совершенствование и обновление материально-технической базы, систем обеспечения научно-исследовательской, образовательной и иной деятельности филиала, развитие аудиторного и жилого фонда, обеспечение высоких стандартов качества содержания помещений.

Стратегическая цель и задачи развития филиала на долгосрочную перспективу полностью соответствуют Программе развития Финуниверситета на 2013-2020 годы.

Цель и задачи филиала на 2016 год органично вытекают из Программы развития Липецкого филиала Финуниверситета до 2020 г.

Программа развития филиала является документом, несущим, в том числе и функцию (через поставленные цели, решенные задачи и реализованные мероприятия) реализации Программы развития Финансового университета до 2020 г.

Планируемые результаты деятельности на 2016 год представлены в приложении 2.

Деятельность филиала является ответом на запрос внешней среды, в первую очередь, региона (профессиональное сообщество, бизнес, властные структуры), где сегодня четко обозначена потребность в крупном аналитическом центре экономического и управленческого образования высшего уровня.

Сроки реализации программы - 2013-2020 годы.

Реализация Программы развития Липецкого филиала Финуниверситета осуществляется в три этапа:

1 этап - «Обеспечивающий» (2013 год). Завершение процесса интеграции образовательного, научно-исследовательского и административно-хозяйственного комплекса филиала в общеуниверситетскую модель вследствие присоединения ВЗФЭИ к Финансовому университету, в том числе обеспечение полной сопоставимости учебных планов, технологий обучения и оценки знаний студента, внедрение процессной модели СМК, и формирование качественно новой системы управления филиалом.

2 этап - «Становление» (2014 - 2015 гг.). Полномасштабное развертывание мероприятий и проектов по модернизации образовательной деятельности, научно-исследовательского процесса, кадрового потенциала, укреплению качественного контингента обучающихся и формированию сообщества выпускников, совершенствованию организационной структуры филиала.

3 этап - «Развитие» (2016 - 2020 гг.). Дальнейшее устойчивое развитие филиала с достижением заданных программой целевых критериев и реализацией заявленной цели.

Организационная структура филиала, основа которой закрепляется в Положении о филиале, представляет собой совокупность следующих элементов: Ученый совет филиала; директор филиала; должностные лица,

непосредственно подчиненные директору филиала (заместители директора, главный специалист по кадрам, документоведы); коллегиальные органы; структурные подразделения; управленческие связи.

Таким образом, представленная основными (согласно штатному расписанию) подразделениями и выборными органами, организационная структура позволяет полноценно осуществлять все направления деятельности в соответствии с законодательством, Уставом Финансового университета и Положением о Липецком филиале Финуниверситета.

Выборные органы представлены советами и комиссиями: Ученым советом филиала, Научно-методическим советом, Стипендиальной комиссией, Советом кураторов, Студенческим советом (советом старост), Студенческим научным обществом, Приемной комиссией, государственными экзаменационными комиссиями (создаются ежегодно для проведения государственной итоговой аттестации) и иными комиссиями.

Согласно Уставу Финуниверситета и Положению о филиале общее руководство деятельностью филиалом осуществляет выборный представительный орган - Ученый совет, обеспечивающий принцип самоуправления в рамках предоставляемых филиалу полномочий.

Деятельность Ученого совета филиала регламентируется Положением об Ученом совете филиала Финансового университета, утвержденным приказом Финуниверситета от 02.04.2015 № 0684/о, и строится на основании ежегодно утверждаемых планов, в основу которых положено решение следующих задач:

- определение основных направлений развития филиала;
- установление общих принципов организации и ведения учебной, учебно-методической, научно-исследовательской, социальной и воспитательной работы в филиале;
- объединение усилий коллектива в целях подготовки высококвалифицированных специалистов, отвечающих современным требованиям;
- рассмотрение вопросов по всем направлениям деятельности филиала.

Состав Ученого совета филиала утвержден приказом Финуниверситета от 14.05.2013 № 894/о. В Ученый совет филиала входят по должности директор филиала, который возглавляет его, а также заместители директора филиала. Другие члены избраны путем тайного голосования на общем собрании работников и обучающихся филиала (Протокол общего собрания работников Липецкого филиала Финансового университета от 26.03.2013 г.). В состав Ученого совета по состоянию на 01.04.2016 года входят ППС (40%), сотрудники из числа руководящего состава филиала (46%), студенты (7% - представитель студенческого самоуправления), представитель работодателей (7%). 60% лиц имеют ученые степени и звания.

Заседания Ученого совета филиала проходят один раз в месяц - каждый четвертый вторник, при этом по вопросам, касающимся подведения итогов, обсуждения планов работ - расширенные. Все заседания Ученого совета

оформляются протоколами, выписки из решений доводятся до конкретных исполнителей и размещаются на сайте филиала.

В части организации подготовки и оформления результатов заседаний Ученого совета филиала следует отметить, что за несколько дней до заседания Ученого совета все его члены получают проекты решений рассматриваемых в повестке дня вопросов. Это позволяет им тщательно ознакомиться с поставленными проблемами, обозначить собственную позицию, что, в конечном счете, приводит к повышению результативности работы. Сроки выполнения решений Ученого совета контролируются Ученым секретарем: дважды в год в повестку дня заседаний Ученого совета включаются вопросы об исполнении предыдущих постановлений.

В 2015 г. работа Ученого совета проводилась по плану, утвержденному директором филиала.

Заседания Ученого совета проводились не менее одного раза в месяц (проведено 11 заседаний Ученого совета), оформлялись протоколами, подписывались председателем Ученого совета и секретарем Ученого совета. Протоколы хранятся в филиале.

В 2015 г. состоялись все плановые заседания Ученого совета. Решения Ученого Совета своевременно доводились до сведения членов Ученого совета филиала и коллектива. Все рассматриваемые вопросы брались на контроль с установлением сроков исполнения поставленных задач с последующими отчетами исполнителей работы, о чём свидетельствует содержание протоколов заседаний Ученого совета, реализация решений Ученого совета за 2015 год. В целом, все принятые Ученым советом филиала решения выполнены или находятся на стадии выполнения.

В 2015 г. на заседаниях Ученого совета Липецкого филиала Финуниверситета были рассмотрены и приняты решения по следующим основным направлениям деятельности филиала.

1. Обеспечение деятельности филиала.

1.1. Рассмотрены вопросы по выполнению Программы развития Липецкого филиала федерального государственного образовательного бюджетного учреждения высшего профессионального образования «Финансовый университет при Правительстве Российской Федерации на 2013 – 2020 годы, программы развития кафедр филиала на 2013 – 2020 годы.

1.2. Одобрен отчет о самообследовании Липецкого филиала Финуниверситета.

1.3. Рассматривались вопросы охраны труда и техники безопасности, готовности филиала к началу учебного года, организации и проведения мероприятий по предупреждению и ликвидации чрезвычайных ситуаций, действия профессорско-преподавательского состава, студентов и сотрудников в мероприятиях, проведенных в рамках гражданской обороны.

1.4. Слушали отчет о выполнении плана финансово-хозяйственной деятельности за прошедший 2014 год и о бюджете на 2015 год.

1.5. О состоянии материально-технической базы филиала в 2015 году: что сделано и что планируется осуществить.

2. Научная работа.

2.1. На заседании Ученого совета был утвержден План Научно-методического совета. В течение года заслушивались доклады о выполнении плана Научно-методического совета, этапов плана НИД филиала и отчет о выполнении плана НИД за 2015 год.

2.3. В течение года на заседаниях Ученого совета обсуждались вопросы проведения международных научно-практических конференций и студенческих научных конференций, о проведении мероприятий, посвященных 50-летию Липецкого филиала Финуниверситета.

2.4. Обсуждался вопрос по повышению публикационной активности научно-педагогических работников.

2.5. Особое внимание уделено вопросу повышения эффективности работы с магистрантами, прежде всего, их научной деятельности.

3. Учебно-методическая работа.

3.1. На заседаниях Ученого совета регулярно обсуждались результаты учебной работы: о готовности выпускников филиала к защите ВКР, об итогах государственной аттестации студентов, об итогах зимней и летней экзаменационных сессий, о результатах текущего контроля успеваемости студентов согласно единому порядку расчета балльно-рейтинговой системы текущего контроля и промежуточной аттестации студентов, о ходе ликвидаций академических задолженностей, об организации обучения в магистратуре и научной работе магистрантов, о качестве учебно-методических материалов, о повышении квалификации профессорско-преподавательского состава. Рассматривались вопросы повышения качества подготовки бакалавров, специалистов и магистров. С докладами по данным вопросам выступали: заведующий учебной частью Осипова И.В., ответственный за повышение квалификации Суровцева М.Ю., заведующие кафедрами Морозова Н.С., Кидинов А.В., Уродовских В.Н., Кукина Е.Е., Корякина Т.В.

3.2. Члены Ученого совета обсуждали структуру и состав учебно-методических комплексов, принимали решение об издании учебно-методической литературы.

3.3. Рассматривались учебные планы, программы по разным направлениям подготовки, а также программы повышения квалификации, семинаров по курсам дополнительного профессионального образования.

3.4. На заседаниях Ученого совета освещались вопросы организации и совершенствовании библиотечной работы в филиале.

3.5. С интересным исследованием в вопросе организации самостоятельной работы студентов как заочной формы обучения, так и очной выступил заведующий кафедрой Математики и информатики Уродовских В.Н.

3.6. Об изменениях в информационной системе управления учебным процессом в 2015 году и о планах на будущий учебный год докладывал начальник отдела ОВТ Булыня С.А.

4. Социально-воспитательная работа.

4.1. Вопросы социально-воспитательной работы, работы Студенческого совета рассматривались в течение 2015 г. в соответствии с планом работы Ученого совета. В декабре заслушан отчет об исполнении запланированных мероприятий.

4.2. С целью решения проблем студентов филиала, развития студенческого самоуправления, содействия социально-экономическому, физическому, культурному и духовному развитию студенческой молодежи в 2015 г. в филиале работал Студенческий совет, который осуществлял свою деятельность в соответствии с Положением о Студенческом совете Липецкого филиала Финуниверситета, одобренным Ученым советом и утвержденным директором филиала.

На заседаниях Ученого совета в соответствии с планом работы заслушивались отчеты о работе Студенческого совета.

4.4. Так же были заслушаны отчеты о работе кураторов, подведены итоги выполнения плана мероприятий филиала по формированию антикоррупционного мировоззрения, принято решение по созданию карьерного портфолио студентов.

5. Кадровое обеспечение.

5.1. В структуре филиала функционируют пять кафедр. В 2015 году проходило избрание претендентов на замещение вакантных должностей научно-педагогических работников по графику конкурсного отбора: на замещение вакантных должностей доцентов, старших преподавателей, преподавателей по кафедрам (13 человек).

5.2. Заслушан отчет главного специалиста по кадрам Суровцевой М.Ю. о прохождении повышения квалификации работников филиала, а также одобрен план повышения квалификации на новый 2016 год.

6. Работа структурных подразделений филиала.

6.1. На заседаниях Ученого совета в соответствии с планом работы на 2015 г. были заслушаны отчеты о работе за 2015 год и утверждены планы работы на 2016 год следующих структурных подразделений филиала:

- курсов дополнительного образования (отв. Директор курсов Решетникова Е.В.);
- курсов довузовской и профессиональной подготовки (отв. Заведующий курсами Пучнина А.А.);
- кафедр (отв. Заведующие кафедрами Морозова Н.С., Корякина Т.В., Кидинов А.В., Уродовских В.Н., Кукина Е.Е.);
- бухгалтерии и хозяйственного отдела (отв. главный бухгалтер Кривоносова Р.А., начальник хоз. отдела Табалова О.В.);
- библиотеки (отв. Заведующий библиотекой филиала Соколова С.В.);
- отдел вычислительной техники (отв. Булыня С.А.)

- Приемной комиссии и профориентационной работы (отв. зам. Председателя приемной комиссии Левчegov О.Н.).

Анализ протоколов заседаний Ученого совета филиала показал, что работа Ученого совета проводилась согласно утвержденному плану. В протоколах фиксируются все решения, принимаемые на заседаниях, заслушиваются отчеты о выполнении решений Ученого совета, разрабатываются и утверждаются мероприятия по организации и выполнению работы по различным направлениям деятельности филиала.

Анализ содержания протоколов заседаний Ученого совета филиала показал, что работа Ученого совета проводилась согласно утвержденному плану. В протоколах фиксируются все решения, принимаемые на заседаниях, заслушиваются отчеты о выполнении решений Ученого совета, разрабатываются и утверждаются мероприятия по организации и выполнению работы по различным направлениям деятельности филиала.

В течение учебного года осуществляется контроль за выполнением решений Ученого совета филиала со стороны администрации.

Задачи Ученого совета Липецкого филиала Финуниверситета на 2016 год:

1. Продолжить процесс обсуждения наиболее значимых вопросов деятельности филиала.

2. Усилить ответственность исполнителей по вопросам, входящим в повестку Ученого совета (соблюдение установленных сроков и наличие согласованного проекта решения)

3. Усилить контроль за реализацией решений, принятых Ученым советом.

Методическая работа в филиале организуется научно-методическим советом, который является коллегиальным и совещательным органом при руководстве филиала.

В соответствии с Уставом Финансового университета и Положением о филиале в Липецком филиале Финуниверситета создан и действует Научно-методический совет (далее - НМС), который координирует деятельность кафедр и других структурных подразделений филиала по подготовке и совершенствованию учебных планов, программ, учебно-методических материалов. Научно-методический совет Липецкого филиала Финуниверситета осуществляет свою деятельность в соответствии с положением об Научно-методическом совете филиала, утвержденном приказом директора филиала от 01.10.2013 г. №30/о.

В состав НМС входит директор филиала, который является Председателем совета, его заместители, заведующие кафедрами филиала, ведущие преподаватели. Состав НМС утвержден приказом директора от 15.10.2013 г. №39/о (на основании Протокола общего собрания работников Липецкого филиала Финансового университета от 15.10.2013 г.). Всего в состав научно-методического совета входит 15 человек.

НМС занимается решением вопросов по реализации приоритетных направлений научно-методической работы, определённых стратегией развития Финансового университета; анализу опыта научно-методической работы кафедр филиала, выработке рекомендаций по его использованию; рассмотрению и согласованию единых методических указаний, рекомендаций, направленных на оптимизацию научно - методической работы в филиале и совершенствованию организации учебного процесса, а также изучению передового опыта российских и зарубежных вузов-партнёров, реализующих однопрофильные образовательные программы; поиску путей интеграции в международное образовательное пространство.

План работы НМС составляется на учебный год. В 2014-2015 учебном году работа НМС проводилась по плану, утвержденному директором филиала, председателем НМС Нестеровой Н.Н. (протокол №1 от 16 сентября 2014г.), в 2015-2016 проводится по плану, утвержденному председателем НМС (протокол №1 от 15 сентября 2015г.).

Заседания НМС проводятся один раз в месяц, оформляются протоколами, подписываются председателем НМС и секретарем. Протоколы в электронном виде размещаются на сайте филиала в разделе «Научно-методический совет», подлинники хранятся в филиале.

За отчетный период были проведены все запланированные заседания НМС согласно планам работы. В 2015 году на заседаниях НМС Липецкого филиала Финуниверситета были рассмотрены и разработаны предложения (рекомендации) по ключевым направлениям научно-методической деятельности филиала, а именно:

1. Утвержден план изданий учебной, научной и методической литературы на 2016 год. (протокол №10 от 16.06.2015г.).

2. В течение года обсуждались различные учебно-методические разработки преподавателей филиала. За 2014-2015 учебный год было рассмотрено и рекомендовано к использованию в ученом процессе 74 методические рекомендации для студентов (по написанию контрольных курсовых работ, проведению лабораторных занятий), к изданию 5 учебных пособий, 1 сборник научных трудов, 1 коллективная монография.

3. Членами НМС были заслушаны и обсуждены вопросы научно-исследовательского характера:

– перспективы развития международной деятельности в филиале (протокол №5 от 20.01.2015). Липецким филиалом были заключены соглашения о сотрудничестве с 3 иностранными вузами, проведена международная научно-практическая конференция с привлечением представителей зарубежных стран. В настоящее время запланировано заключение соглашений с 5 вузами зарубежья.

– результаты участия студентов филиала в конкурсах научно-исследовательских работ (протокол №6 от 17.02.2015г.). Студенты Липецкого филиала Финуниверситета в 2014 году приняли участие в различных научно-

исследовательских конкурсах и мероприятиях и получили 31 награду различного характера (дипломы I-III места, победители, призеры, лауреаты);

- пополнение информации в системе РИНЦ и повышении публикационной активности научно-педагогических работников (протокол №8 от 21.04.2015г.);

- о направлениях исследований магистрантов 1 курса и результатах научно-исследовательской работы магистрантов старших курсов (протокол №1 от 15.09.2015г.);

- о пополнении информации в системе РИНЦ, RePec, Академии GOOGLE и повышении публикационной активности научно-педагогических работников (протокол №1 от 15.09.2015г.);

- работа ППС филиала в базе знаний «WIKI» - платформе управления знаниями Финуниверситета (протокол №2 от 20.10.2015г.);

- о результатах создания и направлениях работы электронного научного журнала Липецкого филиала Финуниверситета (протокол №2 от 20.10.2015г.);

- отчеты преподавателей об учебно-методической и научно-исследовательской работах, претендующих на получение должности доцента (протокол №3 от 17.11.2015г.);

- доклад «О результатах научно-исследовательской деятельности преподавателей и студентов Липецкого филиала Финуниверситета направлениях ее развития» (протокол №4 от 15.12.2015г.);

4. Были заслушаны доклады учебно-методического характера:

- обмен опытом о формах организации практической работы (семинарских занятий) студентов очного обучения (протокол №5 от 20.01.2015г.);

- анализ использования библиотечного научного и периодического фондов студентами и преподавателями филиала (протокол №6 от 17.02.2015г.);

- о результатах контрольного рецензирования письменных работ на кафедрах филиала: педагогические рекомендации к анализу и проведению (протокол №7 от 17.03.2015г.);

- обмен опытом об активизации научно-исследовательской работы студентов бакалавриата и магистратуры (протокол №7 от 17.03.2015г.);

- о взаимопосещениях и изучении лучшего опыта работы преподавателей филиала (обмен опытом) (протокол №9 от 19.05.2015г.);

- организация самостоятельной работы студентов как фактор формирования профессиональных компетенций (протокол №9 от 19.05.2015г.);

- отчет о результатах анкетирования обучающихся «качество предоставляемых образовательных услуг» (протокол №10 от 16.06.2015г.);

- актуализация и готовность учебно-методических материалов учебных дисциплин с учетом требований стандарта ФОСЗ+ (протокол №1 от 15.09.2015г.);
- обсуждение учебно-методических и научных разработок преподавателей филиала (протоколы: №2 от 20.10.2015г., №3 от 17.11.2015г., №4 от 15.12.2015г.);
- методические рекомендации по совершенствованию использования интерактивных форм обучения студентов в учебном процессе (протокол №3 от 17.11.2015г.);
- о результатах организации и проведении производственных (преддипломных) практик студентов бакалавриата и магистратуры: проблемы и пути решения (протокол №4 от 15.12.2015г.).

Анализ содержания протоколов заседаний НМС филиала показал, что работа НМС проводилась согласно утвержденному плану. В протоколах фиксируются все решения. Принимаемые на заседаниях, заслушиваются отчеты о выполнении решений НМС, разрабатываются и утверждаются мероприятия по организации и выполнению работы по направлениям научно-методической деятельности филиала.

В течение всего 2015 года осуществлялся контроль за выполнением решений НМС филиала со стороны администрации. Все рассматриваемые вопросы брались на контроль с установлением сроков исполнения поставленных задач с последующими отчётами исполнителей работы, о чём свидетельствует содержание протоколов заседаний научно-методического совета. Все принятые научно-методическим советом филиала решения выполнены или находятся на стадии выполнения.

Участие студентов в управлении филиалом осуществляется через участие в работе Ученого совета филиала, общие собрания коллектива, а также обеспечивается Советом кураторов, Студенческим советом и студенческим научным обществом.

Непосредственное руководство деятельностью филиала осуществляет директор филиала – кандидат географических наук, доцент Нестерова Надежда Николаевна, назначенная приказом ректора Финуниверситета от 27.09.2011г. № 03/3-04-1066 и действующая на основании доверенности от № 79/02.03 от 23.03.2015г.,.

Директор Филиала в соответствии с Уставом Финуниверситета, Положением о филиале и на основании доверенности, выданной ректором, представляет Финуниверситет и Филиал в отношениях с органами государственной власти и местного самоуправления, юридическими и физическими лицами, заключает договоры и соглашения, касающиеся деятельности Филиала, выполняет иные функции, предусмотренные Уставом Финуниверситета и Положением о филиале.

Каждое структурное подразделение выполняет поставленные перед ним задачи в соответствии с Положением о филиале и его структурных

подразделений, сотрудники реализуют свои функции согласно должностным инструкциям.

Положения всех структурных подразделений как внутренние документы базового уровня составлены в соответствии с требованиями действующего законодательства РФ, Устава Финуниверситета, Положения о филиале, документов СМК Финуниверситета, в частности, СТО ДП 4.3.2/1 «Управление документами» (пп. 5.2.2.1, 5.2.2.2 документированной процедуры).

В разработанных положениях четко описаны цели создания каждого подразделения, вытекающие из них задачи, и конкретизирующие эти задачи функции. Кроме того, в положениях не только учтены все требования документов СМК и они достаточно полно отражают внедрение в деятельность структурных подразделений филиала процессной модели СМК, но и закреплены переданные от головного вуза полномочия в области учебной, учебно-методической, научно-исследовательской, административно-хозяйственной работы, а также конкретизированы функции подразделений с учетом документированных карт процессов стандартов Финуниверситета, которые подразделения уже реализуют или будут реализовывать в дальнейшем.

Переработаны и утверждены директором филиала должностные инструкции работников, которые, как внутренние документы базового уровня, по форме и содержанию соответствуют нормам права, требованиям Устава университета, Положения о филиале, документов СМК (соответствующих карт процессов согласно участкам ответственности), положений о подразделениях.

В инструкциях закреплены функции, права, ответственность с учетом переданных полномочий из головного вуза по закрепленным направлениям работы, в инструкциях лиц, являющихся уполномоченными по качеству или внутренними аудиторами структурного подразделения (филиала), отражены их обязанности, права и ответственность в соответствии с Положениями об уполномоченном по качеству структурного подразделения Финуниверситета и филиала Финуниверситета.

В структуру Липецкого филиала Финуниверситета входят 5 кафедр:

- «Бухгалтерский учет, аудит, статистика»;
- «Финансы и кредит»;
- «Экономика, менеджмент и маркетинг»;
- «Философия, история и право»;
- «Математика и информатика».

Кафедры филиала осуществляют свою деятельность в соответствии с Положением о кафедре, утвержденным приказом директора Липецкого филиала Финуниверситета от 01.03.2013г. № 48/о.

Кафедры являются основными учебно-методическими и научными подразделениями филиала. Кафедрами непосредственно руководят заведующие кафедрами, утверждаемые ректором Финансового университета

из числа специалистов соответствующего профиля, имеющих ученую степень или звание. Заведующие кафедрами руководят организацией учебного и научного процессов, осуществляют контроль выполнения рабочих учебных планов преподавателями кафедр, организуют разработку учебно-методической документации и литературы для обеспечения учебного процесса.

Преподаватели кафедр ведут свою учебную и учебно-методическую деятельность на основе утвержденных рабочих учебных планов, расписания учебных занятий, штатного расписания кафедры.

Преподаватели кафедр разрабатывают и ведут занятия по дисциплинам учебного плана в соответствии с требованиями федеральных государственных образовательных стандартов по направлениям подготовки (специальностям), ведут методическую, научную и воспитательную деятельность, непосредственно участвуют в подготовке бакалавров, специалистов, руководят практикой студентов, специализирующихся на данной кафедре.

Штатное расписание кафедры на очередной учебный год утверждается ректором Финансового университета в соответствии с утвержденными учебными планами и нормами педагогической нагрузки для различных категорий профессорско-преподавательского состава.

На кафедрах согласно номенклатуре дел и в соответствии с программами развития кафедр Липецкого филиала Финуниверситета на 2013 – 2020 годы разрабатываются и утверждаются годовые планы работы. Все запланированные мероприятия обсуждаются на заседаниях кафедр, которые проводятся не реже одного раза в месяц и оформляются протоколом. По итогам календарного года кафедры представляют отчеты, которые заслушиваются на заседании Ученого совета филиала.

В состав учебно-вспомогательных и административно-хозяйственных структур филиала входят следующие структурные подразделения.

Учебная часть. Является вспомогательным учебно-методическим подразделением, осуществляющим планирование, организацию и контроль учебного процесса и учебно-методического обеспечения образовательной деятельности по основным образовательным программам, воспитательного процесса и студенческого самоуправления, а также содействие трудоустройству выпускников.

Библиотека. Обеспечивает обслуживание читателей на основе управления книжным фондом и обеспечения доступа к другим информационным ресурсам посредством использования инновационных технологий для содействия их учебной, воспитательной, научной и культурной деятельности, распространения знаний, повышение образовательного и культурного уровня работников и обучающихся.

Отдел вычислительной техники. Является административно-хозяйственным подразделением филиала, осуществляющим развитие, поддержание в исправном состоянии и эффективное использование информационной системы (далее - ИС) филиала в единстве с ИС

Финуниверситета, удовлетворяющей требованиям внутренних и внешних потребителей, организацию эффективного управления и контроля в области информационного обслуживания с целью повышения качества образования, НИР и управления всеми ресурсами филиала.

Административно-хозяйственный отдел. Обеспечивает развитие, поддержание в исправном состоянии и эффективное использование инфраструктуры филиала, удовлетворяющей требованиям внутренних потребителей, а также организацию эффективного управления и контроля в области комплексного и качественного обеспечения потребностей филиала в ресурсах, необходимых для осуществления учебной, научной и хозяйственной деятельности.

Курсы дополнительного профессионального образования. Являются вспомогательным учебно-методическим подразделением, нацеленным на планирование, организацию и контроль учебного процесса и учебно-методического обеспечения в сфере дополнительного профессионального образования, реализацию всех форм ДПО, а также планирование, организацию и контроль повышения квалификации ППС и содействие трудоустройству выпускников.

Курсы довузовской и профессиональной подготовки. Как вспомогательное учебно-методическое подразделение оказывают образовательные услуги контингенту поступающих и студентам.

Группа охраны и режима. Обеспечивает порядок на всей территории филиала и безопасность деятельности работников и обучающихся, организацию пропускной системы, сохранность материально-технической базы.

Бухгалтерия. Обеспечивает организацию и ведение бухгалтерского и налогового учета, финансово-экономической работы.

Важное место в системе управления филиалом занимает перспективное и годовое планирование. В исполнение приказа Финуниверситета от 09.04.2013 № 649/о и в целях реализации Программы развития Финуниверситета на период до 2020 года Липецким филиалом Финуниверситета сформирована Программа развития филиала до 2020 года на основе представленных программ развития структурных подразделений и программ развития направлений деятельности филиала, а также программы развития кафедр филиала на 2013-2020 годы, которые комплексно заменили собой последнюю Концепцию развития филиала.

Указанные документы являются основополагающими при организации и планировании дальнейшей работы филиала и всех его подразделений. Программа призвана ориентировать филиал не просто на выживание в нестабильных условиях, но и на динамичное развитие и совершенствование его деятельности по всем направлениям в перспективе. Программы развития Липецкого филиала Финуниверситета и кафедр «Бухгалтерский учет, аудит, статистика», «Финансы и кредит», «Экономика, менеджмент и маркетинг», «Философия, история и право», «Математика и информатика» на 2013-2020

годы одобрены решением Ученого совета филиала (протокол № 1 от 24.01.2013 г.). В соответствии с п. 3.13 протокола заседания Ученого совета Финансового университета от 25.09.2015 №34 актуализированы целевые показатели программы развития филиала до 2020 года.

В оперативной деятельности филиала большое значение уделяется качественному и своевременному текущему (годовому и месячному) планированию, которое включает в себя составление и утверждение годовых планов работы филиала, всех выборных и структурных подразделений, индивидуальных планов ППС, планов учебно-методической и научно-исследовательской работы, НИРС, воспитательной и профориентационной работы и др. Первоочередным моментом выступает контроль за реализацией планов и эффективность полученных результатов. Анализ планирования и учета индивидуальной работы ППС филиала стоит на одном из первых мест в реализации долгосрочных задач развития филиала. Контроль по данному направлению ведется постоянно со стороны руководства филиала, Ученого совета, Научно-методического совета. Планирование и учет всех видов нагрузки преподавателей осуществляется ежегодно и своевременно на основании утвержденных локальных актов.

Управление филиалом в отчетном периоде обеспечивается использованием телекоммуникационных, компьютерных технологий и программных продуктов¹.

Филиал зарегистрирован в системе электронного документооборота (СЭД Directum) на базе программы «1С: Документооборот 8 КОРП».

Для финансово-хозяйственной деятельности филиала в обособленном режиме в бухгалтерии и специалистом по кадрам используется программное обеспечение 1С Предприятие 8.2 (Бухгалтерия государственного учреждения, Зарплата и кадры бюджетного учреждения), КриптоПро CSP, СБИС++, Документооборот, СЭД.

Продолжилась работа по наполнению контента сайта филиала. В течение отчетного периода обеспечивалось выполнение всех работ, связанных с размещением и актуализацией информации на сайте в соответствии с установленными требованиями^{2,3}.

¹ Системой Интернет-связи и комплектами систем видеоконференции (Polycom V500 и Emblaze-VCON HD600); сетью Интернет (используется в учебном процессе и при получении необходимой научной и справочной информации); электронной почтой; СПС "КонсультантПлюс" и "Гарант"; ПК АИБС "Mark-SQL" (используется библиотекой и УМК); ПК для организации работы приемной комиссии; ПК «Студент» и ЕИС «Студент» (используется учебной частью для организации работы, учета успеваемости студентов, формирования отчетности), а также другое системное и специализированное ПО.

² Правила размещения на официальном сайте образовательной организации в информационно-телекоммуникационной сети «Интернет» и обновления информации об образовательной организации (утв. постановлением Правительства РФ от 10 июля 2013 г. №582)

³ Информационное письмо Росособнадзора от 23.05.2015г. №07-675 «О направлении Методических рекомендаций представления информации об образовательной организации в открытых источниках с учетом соблюдения требований законодательства в сфере образования (для образовательных организаций высшего образования)»

В результате анализа системы документационного обеспечения управления филиала выявлены некоторые проблемы, которые определили основные направления совершенствования работы с документами: отсутствие службы документационного обеспечения управления, что сказывается на оперативности осуществления документооборота филиала; большой объем бумажного документооборота; делегирование филиалу большого количества функционала в области учебной, учебно-методической, научно-исследовательской, административно-хозяйственной работы.

Повышение эффективности работы может быть достигнуто за счет совершенствования его структуры, повышения квалификации кадров, улучшения организации, автоматизации выполнения наиболее трудоемких процессов управленческой деятельности.

С вступлением в силу закона об электронной подписи, стало возможным обеспечение правовых условий для ее использования в электронных документах. Открытие лицевых счетов обеспечило наличие ЭЦП в филиале.

Стремясь к повышению качества образовательных услуг, филиал будет предъявлять требования к квалификации преподавателей, исходя из критериев конкурсного отбора ППС, устанавливаемых Финуниверситетом, и связанных, прежде всего, с необходимостью ведения систематической научно-исследовательской работы, получения ученых степеней и званий, освоения смежных дисциплин. Демографический спад, усугубленный характеристиками возрастной структуры населения области - главная причина снижения количества выпускников школ, приведшая к уменьшению числа абитуриентов, и, как, следствие, контингента филиала. Данная тенденция сохранится и на ближайшие годы. Кроме того, завершается переход от специалитета по экономическому профилю к 2-хуровневой системе высшего образования, который закончится с последним выпуском специалистов в 2016 году. Поэтому острым вопросом кадрового развития является сохранение высококвалифицированных преподавателей в связи с сокращением объема учебной нагрузки.

Липецкий филиал Финуниверситета заинтересован, в первую очередь, в привлечении следующих категорий преподавателей:

1. Наиболее способных молодых преподавателей, имеющих перспективу профессионального роста посредством обучения в аспирантуре и докторантуре, а также склонных к академической мобильности.

2. Преподавателей-практиков, сочетающих практическую деятельность с научной и занимающих ключевые посты в учреждениях и организациях всех форм собственности по профилю реализуемых в филиале программ.

Более высокие требования, вызванные необходимостью повышения профессионального уровня, освоения новых информационных технологий и методов организации деловых процессов, будут предъявляться и к другим категориям работников филиала: АУП, УВП, АХО.

Хозяйственные функции, в том числе охрана территории и здания филиала, решаются силами структурных подразделений: административно-

хозяйственного отдела и группы охраны и режима. Учитывая согласованность планов развития филиала и Финуниверситета в целом и, опираясь на одну из задач перспективного развития головного вуза «Осуществление мероприятий по передаче на аутсорсинг части хозяйственных и вспомогательных функций с одновременным сокращением штатной численности административно-хозяйственного персонала университета», филиал также ставит перед собой задачи сокращения штатной численности административно-хозяйственного персонала филиала (2016 г.) с последовательным переходом на аутсорсинг по хозяйственному и вспомогательному функционалу: централизованная охрана силами ЧОП, хозяйственное обслуживание через клиринг.

Наличие основных организационно-правовых документов (лицензии, свидетельства об аккредитации, Положения о филиале, заключений соответствующих служб, свидетельств на имущество, землю и т.д.) обеспечено.

Наличие внутренних локальных актов, регламентирующих деятельность филиала, обеспечено.

В филиале имеются в наличии образовательные стандарты по всем реализуемым образовательным программам (ОП), в том числе ГОС ВПО по 6 специальностям (набор 2010 г.), ФГОС ВО по 4-м направлениям подготовки бакалавров и 2-м направлениям подготовки магистров, ОС ВО Финуниверситета по 2-м направлениям подготовки бакалавров и 2-м направлениям подготовки магистров (набор 2015 г.) в соответствии с выданной лицензией.

В филиале четко отлажен документооборот, касающийся всех аспектов и направлений деятельности: управленческой, организационно-правовой, учебной, учебно-методической, научно-исследовательской, финансово-хозяйственной, планово-экономической, социально-воспитательной.

Полностью проведена работа по переходу документооборота филиала в соответствии с требованиями Финуниверситета: используется Инструкция по делопроизводству Финуниверситета, утвержденная приказом университета от 05.11.2013 №1830/о. Утвержден классификатор структурных подразделений филиала на 2015 г., на основании которого разработана, утверждена и согласована с Управлением делопроизводства и архива Финуниверситета новая номенклатура дел филиала на 2015 год. В соответствии с утвержденной номенклатурой дел документированные участки работы по всем подразделениям, должностным и иным ответственным лицам (направлениям деятельности) оформлены соответствующими делами.

Приказом филиала от 27.12.2013 № 57/о утвержден Регламент прохождения документов в Липецком филиале Финуниверситета (разработан на основе Инструкции по делопроизводству и Регламента прохождения документов в Финуниверситете), которым установлены правила и процедуры разработки, согласования, подписания, регистрации и хранения документов: приказов, распоряжений, заявлений, докладных и служебных записок, входящей корреспонденции и пр. По отдельным направлениям деятельности

принимаются (утверждаются) специальные регламенты (положения) разработки (согласования, подписания, регистрации и хранения) документов, например, положение о присвоении идентификационных номеров свидетельствам об окончании курсов довузовской и профессиональной подготовки; порядок нумерации зачетных книжек, студенческих билетов, личных дел студентов и слушателей Липецкого филиала Финуниверситета, поступивших на 1 курс, на сокращенную форму обучения, переведенных из других вузов, и т.д.

В филиале имеются в наличии все документы, указанные в заголовках дел номенклатуры, четко организована работа по учету поступления и прохождения документов, в установленном порядке ведутся книги входящей и исходящей корреспонденции, журналы регистрации приказов, распоряжений, договоров, бланков строгой отчетности, печатей и штампов и пр. В целях упорядочения делопроизводства применяются установленные на уровне университета единые правила оформления документов, проводится унификация состава, форм документов, а также процессов работы с документами.

Для обеспечения своевременного и качественного исполнения документов, повышения уровня организационной работы и исполнительской дисциплины осуществляется контроль за исполнением поручений. Ответы на запросы, поступающие из головного вуза и сторонних организаций, предоставляются в установленные сроки. При решении поставленных вопросов документы снимаются с контроля только должностными лицами.

Выводы: в результате проведенного самообследования выявлено, что система управления филиалом и взаимодействие его структурных подразделений соответствуют требованиям действующего законодательства РФ, Устава Финуниверситета, Положения о филиале, локальных актов головного вуза и филиала. Система управления полностью обеспечена необходимыми нормативными законодательными актами, организационно-распорядительными документами, локальными актами университета и филиала.

Представленная основными (согласно штатному расписанию) подразделениями и выборными органами, организационная структура филиала позволяет полноценно осуществлять все направления деятельности. В филиале обеспечено полноценное и качественное коллегиальное (общие собрания коллектива, Ученый совет, студенческий совет, совет кураторов, научно-методический совет, комиссия по переводу и восстановлению, стипендиальная комиссия, комиссия по урегулированию споров между участниками образовательного процесса и др.) и единоличное управление. Имеются в наличии и постоянно актуализируются положения о подразделениях (выборных органах) и должностные инструкции работников.

2. Образовательная деятельность

2.1. Информация о реализуемых образовательных программах, их содержании, ориентации на рынок труда и востребованности выпускников.

Липецкий филиал Финуниверситета осуществляет образовательную деятельность по образовательным программам высшего образования и дополнительного образования. Профессиональное образование реализуется по уровням образования: 1) высшее образование - бакалавриат; 2) высшее образование - специалитет, 3) высшее образование - магистратура. Дополнительное образование включает в себя подвиды: 1) дополнительное образование детей и взрослых; 2) дополнительное профессиональное образование.

Образовательные программы различных уровней осваиваются в Липецком филиале Финуниверситета в очной и заочной формах с учетом потребностей, возможностей личности и в зависимости от объема обязательных занятий педагогического работника с обучающимися; по образовательным программам дополнительного образования - в очно-заочной и заочной формах.

Обучение в Финуниверситете ведется на русском языке, по решению Ученого совета университета допускается обучение на иностранных языках (п. 53 Устава Финуниверситета). Обучение в филиале ведется на государственном языке РФ - русском.

Правовое основание ведения образовательной деятельности и выдачи документов об образовании государственного образца в филиале:

1. Лицензия на право ведения образовательной деятельности серия 90Л01 №0008493 регистрационный №1495 от 09.06.2015 года, приложение №14.1 к лицензии на право ведения образовательной деятельности от 09.06.2015 года №1495 серия 90ПО1 №0024416, срок действия – бессрочно.

Перечень специальностей и направлений подготовки филиала приведен в Приложении № 14.1 к лицензии на:

А. Профессиональное образование по уровням:

1) высшее образование - специалитет (образовательные программы высшего образования (далее - ОП ВО) по государственным образовательным стандартам высшего профессионального образования (далее - ГОС ВПО по 6 специальностям);

2) высшее образование - бакалавриат:

- ОП по ГОС ВПО по 3 направлениям бакалавриата;

- ОП по федеральным государственным образовательным стандартам высшего образования (далее - ФГОС ВО) по 4 направлениям бакалавриата);

- ОП по ФГОС3+ ВО по 4 направлениям бакалавриата;

3) высшее образование - магистратура:

- ОП по ФГОС ВО по 2 направления магистратуры;

- ОП по ФГОС3+ ВО по 2 направления магистратуры;

Б. Дополнительное образование по подвидам:

- 1) дополнительное образование детей и взрослых;
- 2) дополнительное профессиональное образование:

2. Свидетельство о государственной аккредитации серия 90A01 №0001447 регистрационный № 1360 от 29.06.2015 года, приложение №16 к свидетельству о государственной аккредитации от 29.06.2015 года № 1360 серия 90A01 №0008387.

Перечень аккредитованных специальностей и направлений подготовки филиала приведен в Приложении № 16 на укрупненную группу направлений подготовки и специальностей 080000 «Экономика и управление».

В 2015-2016 учебном году филиал осуществляет подготовку:

1. Специалистов и бакалавров 2-го и 3-го поколения образовательных стандартов по 9 ОП ВО по укрупненной группе специальностей и направлений 080000 (38.00.00⁴) «Экономика и управление» по:

1.1. Заочной форме обучения по:

1.1.1. 6-м специальностям:

- 080105.65 «Финансы и кредит» (специализации «Финансовый менеджмент»);

- 080109.65 «Бухгалтерский учет, анализ и аудит» (специализация «Бухгалтерский учет, анализ и аудит в коммерческих организациях»);

- 080507.65 «Менеджмент организации» (специализации «Производственный менеджмент»);

- 080104.65 «Экономика труда» (специализация «Кадровый менеджмент»);

- 080111.65 Маркетинг (специализация «Коммерческий маркетинг»);

- 080504.65 Государственное и муниципальное управление (специализации «Государственное управление»).

1.1.2. 4-м направлениям подготовки бакалавриата по ФГОС ВО:

- 080100.62 (38.03.01⁵) «Экономика» (профили «Бухгалтерский учет, анализ и аудит», «Финансы и кредит»),

- 080200.62 (38.03.02) «Менеджмент» (профили «Финансовый менеджмент», «Маркетинг» и «Инвестиционный менеджмент»),

- 080500.62 (38.03.05) «Бизнес-информатика» (без профиля и профиль «IT-менеджмент в бизнесе»),

- 081100.62 (38.03.04) «Государственное и муниципальное управление».

1.1.3. 2-м направлениям подготовки магистров по ФГОС ВО:

- 080100.68 (38.04.01) «Экономика»,

- 080200.68 (38.04.02) «Менеджмент».

⁴ Согласно перечню направлений подготовки высшего образования - бакалавриата, утвержденному приказом Минобрнауки России от 12.09.2013 № 1061

⁵ Код ООП указан для обучающихся 2014 года поступления согласно перечню направлений подготовки высшего образования - бакалавриата, утвержденному приказом Минобрнауки России от 12.09.2013 №№ 1061

1.1.4. 2-м направлениям подготовки бакалавриата по ОС ВО Финансового университета:

- 38.03.01 «Экономика» (профили «Бухгалтерский учет, анализ и аудит», «Финансы и кредит»),
- 38.03.02 «Менеджмент» (профили «Финансовый менеджмент», «Маркетинг»),

1.1.5. 2-м направлениям подготовки магистров по ОС ВО Финансового университета:

- 38.04.01 «Экономика»,
- 38.04.02 «Менеджмент».

1.2. Очной форме обучения по:

1.2.1. 4-м направлениям подготовки бакалавриата по ФГОС ВО:

- 38.03.01 «Экономика» (профили «Бухгалтерский учет, анализ и аудит» и «Финансы и кредит»),
- 38.03.02 «Менеджмент» (профиль «Финансовый менеджмент»),
- 38.03.05) «Бизнес-информатика» (профиль ИТ-менеджмент в бизнесе),
- 38.03.04 «Государственное и муниципальное управление».

1.2.2. 2-м направлениям подготовки бакалавриата по ОС ВО Финансового университета:

- 38.03.01 «Экономика» (профили «Бухгалтерский учет, анализ и аудит» и «Финансы и кредит»),
- 38.03.02 «Менеджмент» (профиль «Финансовый менеджмент»),

2. По дополнительным образовательным программам:

Дополнительным профессиональным программам:

- программам повышения квалификации от 16 часов и выше,
- программам профессиональной переподготовки от 250 часов и выше.

2.1. Дополнительным общеобразовательным программам:

- программам подготовки к поступлению в вуз;
- программам подготовки по общеобразовательным дисциплинам на базе школьной программы.

Таким образом, в 2015 году осуществлялась подготовка специалистов по 20 образовательным программам высшего образования по очной и заочной форме обучения (включая профили) в том числе (приложение 3):

6 программ по ГОС ВПО, из них:

- по специальностям 6 программ;

10 программ по ФГОС ВО, из них:

- по направлениям подготовки бакалавриата 8 программ;
- по направлениям подготовки магистратуры 2 программы.

4 программ по ОС ВО Финансового университета, из них:

- по направлениям подготовки бакалавриата 4 программы;
- по направлениям подготовки магистратуры 2 программы.

В соответствии с приказом ректора от 09.02.2015 № 0164/о «О реализации стандартов высшего образования Финансового университета в филиалах», приказом от 10.02.2015 №0175/о «Об утверждении Порядка

разработки и утверждения образовательных программ высшего образования филиалами Финансового университета» и приказом от 02.03.2015 №0334/о «Об утверждении Порядка разработки и утверждения образовательных программ высшего образования - программ бакалавриата и программ магистратуры в Финансовом университете» Липецким филиалом в 2015 году разработаны и утверждены 17 учебных планов (в том числе 5 для очной формы обучения и 12 для заочной, включая ускоренное обучение на базе СПО и второе высшее образование) для реализации с 2015 года 8 образовательных программ в том числе:

6 программ на основе ОС ВО Финуниверситета:

- по направлениям подготовки бакалавриата 4 программы;
- по направлениям подготовки магистратуры 2 программы.

2 программы на основе ФГОС ВО 3+.

В 2016 году Липецким филиалом разработаны и утверждены 20 учебных планов (в том числе 5 для очной формы обучения и 15 для заочной, включая ускоренное обучение на базе СПО и второе высшее образование) для реализации с 2015 года 11 образовательных программ в том числе:

9 программ на основе ОС ВО Финуниверситета:

- по направлениям подготовки бакалавриата 6 программ;
- по направлениям подготовки магистратуры 3 программы.

2 программы на основе ФГОС ВО 3+.

Образовательные программы Липецкого филиала Финуниверситета разработаны на основе Порядка организации и осуществления образовательной деятельности по образовательным программам высшего образования - программам бакалавриата, программам специалитета, программам магистратуры, утвержденного приказом Минобрнауки России от 19 декабря 2013 г. № 1367, приказом Финуниверситета от 10.02.2015 №0175/о «Об утверждении Порядка разработки и утверждения образовательных программ высшего образования филиалами Финансового университета» и приказом Финуниверситета от 02.03.2015 №0334/о «Об утверждении Порядка разработки и утверждения образовательных программ высшего образования - программ бакалавриата и программ магистратуры в Финансовом университете».

Каждая образовательная программа представляет собой комплекс основных характеристик образования (объем, содержание, планируемые результаты), организационно-педагогических условий, форм аттестации, который представлен в виде:

- общей характеристики образовательной программы;
- учебного плана;
- календарного учебного графика;
- рабочих программ дисциплин;
- программ практик;
- оценочных средств;

– методических материалов.

Образовательные программы 2015 и 2016 года приема согласованы с заинтересованным работодателем, и утверждены директором филиала.

Вся информация об образовательных программах, условиях их реализации, а также сведения о Липецком филиале Финуниверситета размещены на официальном сайте филиала согласно Правилам размещения на официальном сайте образовательной организации в информационно-телекоммуникационной сети «Интернет» и обновления информации об образовательной организации (утв. постановлением Правительства РФ от 10 июля 2013 г. №582) и информационным письмом Рособнадзора от 23.05.2015г. №07-675 «О направлении Методических рекомендаций представления информации об образовательной организации в открытых источниках с учетом соблюдения требований законодательства в сфере образования (для образовательных организаций высшего образования)».

Обязательный минимум содержания дисциплин отражен в учебных планах, рабочих программах дисциплин и учебно-методических комплексах и соответствует требованиям ГОС ВПО, ФГОС ВО.

Графики учебного процесса отражают все виды учебной деятельности по каждому семестру с указанием сроков реализации теоретического обучения, практик, экзаменов, каникул. Расписание занятий полностью отражает содержание учебных планов.

Рабочие программы дисциплин актуализируются преподавателями филиала в соответствии с учебными планами и планом учебно-методической работы на календарный год. Актуализированы программы практик по всем направлениям подготовки и специальностям (с учетом специализаций), программы ГИА, программы практик и научно-исследовательской практики студентов магистратуры.

100% дисциплин обеспечены рабочими программами дисциплин и всех видов практики (в соответствии с макетом структуры и содержания, приведенным в приложении № 11 Порядка разработки и утверждения образовательных программ высшего образования - программ бакалавриата и программ магистратуры в Финансовом университете, утвержденного приказом Финансового университета от 19 сентября 2014 г. № 1703/о и учебно-методической документацией в соответствии с Положением об учебно-методическом комплексе дисциплины, утвержденном Приказом ректора №449/-о от 18 марта 2013 года. 100% учебно-методических комплексов размещено на сервере филиала, студенты имеют свободный доступ к учебно-методической документации в течение всего периода обучения.

Разработанные преподавателями учебно-методические материалы передаются в библиотеку (в печатном виде) и размещаются на сервере (в электронном виде). По плану учебно-методической работы в 2015 г. кафедрами филиала было подготовлено 32 рабочие программы дисциплин (РПД) и актуализировано 222 РПД, в виде приложений к РПД Финансового

университета, актуализированы 221 единицы учебно-методических материалов, включающих методические указания по написанию контрольных, курсовых работ, рефератов, эссе, подготовке домашних творческих заданий, расчетно-аналитических работ.

В рамках УМР были проведены 22 мероприятия, в том числе (приложение 4):

- межкафедральных научно-методических конференций;
- 2 видеоконференций кафедр Финансового университета с кафедрами филиала;
- 3 межвузовских и межкафедральных научно-методических круглых стола;
- 12 межкафедральных и кафедральных научно-методических семинара.

Учебный процесс в 2015-2016 учебном году по всем специальностям и направлениям подготовки осуществлялся по учебным планам на основании ГОС и ФГОС согласно приказу директора Липецкого филиала №21/о от 28.04.2015 «Об организации учебного процесса по заочной форме обучения в 2015/2016 учебном году», №22/о от 28.04.2015 «Об организации учебного процесса по очной форме обучения в 2016/2016 учебном году» по учебным планам, утвержденным ректором Финансового университета и учебным планам Липецкого филиала Финансового университета (2015 года приема).

Расписание учебных занятий в филиале составлялось в соответствии с учебными планами и календарными учебными графиками по каждой специальности на семестр. Объем лекционных, практических, лабораторных занятий, а также формы промежуточной и текущей аттестации в расписании строго соответствуют учебным планам.

Подготовка студентов в филиале проводилась по очной и заочной форме. В зависимости от возможности студентов посещать учебные занятия расписание для студентов заочной формы обучения составлялось отдельно для 2-х и 3-х сессионных групп.

2.2. Контроль качества подготовки обучающихся

Контроль освоения дисциплин проводится в соответствии с Положением о проведении текущего контроля и промежуточной аттестации студентов, утвержденного приказом ректора от 14.03.2016. № 0464/о. Кафедрами разработаны контрольно-измерительные материалы, в том числе, типовые задания, контрольные работы, тесты, КОПРы, методы контроля, позволяющие оценить знания, умения и уровень компетенций. Фонды оценочных средств являются полными, адекватными требованиям ФГОС по аккредитуемым программам.

В филиале имеется полный комплект диагностических средств оценки знаний студентов (фонд оценочных средств): экзаменационные билеты, тесты,

тематика курсовых и выпускных квалификационных работ, который соответствует требованиям, предъявляемым ГОС ВПО (ФГОС ВО) и ежегодно обновляется.

Учебными планами предусматривается значительный объём самостоятельной подготовки. Практическая реализация этой стадии учебы предполагает различные формы работы и контроля: контрольные работы с использованием КОПР, контрольные и курсовые работы. Для их выполнения подготовлены соответствующие методические разработки и рекомендации, определяющие уровень требований при проведении текущего и промежуточного контроля знаний студентов.

Текущий контроль знаний студентов включает написание контрольных и курсовых работ, проведение собеседований по ним или их защиту. Анализ текущего контроля знаний студентов обсуждается на заседаниях кафедр и Ученого совета филиала.

Студенты допускаются к сдаче экзамена или зачета только после выполнения письменных работ, их проверки и прохождения собеседования по результатам проверки или защиты работы.

Важное место в промежуточной аттестации студентов занимают курсовые работы. Тематика курсовых ежегодно обновляется, утверждается директором филиала и размещается на странице кафедры сайта филиала. По каждой дисциплине, где учебным планом предусмотрено выполнение курсовой работы, имеются методические указания, содержащие задания, темы и рекомендации по написанию и оформлению работ. При написании курсовых работ студенты широко используют экономико-математические, экономико-статистические методы, современные информационные технологии. Выполняя курсовые работы по специальным дисциплинам, студенты старших курсов имеют возможность целенаправленно работать по тематике будущей квалификационной работы. Это повышает качество подготовки специалистов. При рецензировании курсовых работ преподаватели филиала особое внимание обращают на соответствие содержания курсовых работ целям и задачам изучения дисциплины.

Курсовые работы студентов регистрируются на кафедрах, проходят проверку в системе «Антиплагиат» на предмет заимствований. Проверенные работы студенты забирают для прохождения собеседования или защиты, либо для исправления отмеченных в работах недостатков.

Уровень подготовки студентами письменных работ (контрольных, курсовых) и качество проверки их преподавателями осуществляется посредством выборочного контрольного рецензирования заведующим кафедрой.

Для анализа уровня усвоения содержания обучения проводится промежуточная аттестация. Программы промежуточной аттестации строятся на основе учебных планов по образовательным программам, реализуемым в филиале, и включают в себя перечень контрольных вопросов и заданий для соответствующих зачетов и экзаменов.

Промежуточная аттестация студентов осуществляется в период проведения зачетно-экзаменационных сессий. Результаты промежуточной аттестации рассматриваются на заседаниях Ученого совета филиала, заседаниях кафедр, Студенческого совета. Со студентами, имеющими академические задолженности проводится индивидуальная работа: кураторами групп рассылаются письма предупредительно-рекомендательного характера. Кафедры филиала разрабатывают графики приема задолженностей у студентов с размещением информации на сайте и стендах филиала.

Контроль качества проведения учебных занятий, лекций, зачетов, экзаменов осуществляется, прежде всего, путем анализа успеваемости студентов, рецензирования контрольных, курсовых, выпускных квалификационных работ.

Анализ итогов сдачи экзаменов, проводимый после каждой сессии, учебного года, позволяет сделать определенные выводы и выявить закономерности. На младших курсах большее число неудовлетворительных оценок и «не допусков» бывает на таких предметах, как: «Математический анализ», «Линейная алгебра», так как они требуют определенного уровня общей подготовки, затрат времени и системы знаний, выполнения дополнительной самостоятельной работы и индивидуальных консультаций. На старших курсах проблемы чаще возникают у студентов со специальными дисциплинами, особенно в тех случаях, где планом предусмотрена курсовая работа. Например, успеваемость по таким дисциплинам, как «Бухгалтерский финансовый учет», «Комплексный экономический анализ хозяйственной деятельности» после сессии бывает на уровне 60-70%.

В таблице 1 представлена динамика успеваемости студентов заочной формы обучения за 3 учебных года, а также динамика успеваемости студентов-очников за 3 семестра (поскольку набор на очную форму впервые осуществлен в 2014 году).

Анализ таблицы свидетельствует о росте доли студентов бакалавриата, получивших по итогам сессии только «отлично» и «отлично и хорошо», а также снижение студентов, получивших оценку «удовлетворительно». Наблюдается постепенное снижение числа студентов заочной формы обучения, имеющих академические задолженности, довольно высокий процент неуспевающих напрямую связана со спецификой заочного обучения: необходимостью совмещения работы и учебы. Отчасти это обусловлено введением модульной системы организации учебного процесса, в том числе введением новых форм контроля и учета их результатов при формировании итоговой оценки (балльно-рейтинговой системы). При этом успеваемость студентов очной формы обучения заметно выше. Кроме того, наметилось снижение успеваемости студентов, обучающихся по программам магистерской подготовки, а также рост числа неуспевающих студентов очной формы обучения.

Таблица 1

Динамика успеваемости студентов Липецкого филиала за 3 учебных года

Уровень образования/ экс. сессия очной формы	Доля студентов (в процентах)				
	сдавших сессию на:				не сдавшие экзамены и зачеты
	отлично	отлично и хорошо	удовлетвори- тельно	смешанные оценки	
Заочная форма обучения					
2013-2014 учебный год					
Бакалавриат	7,8	14,5	18,5	40,5	18,7
Специалитет	6,8	14,6	23,7	39,6	15,3
Магистратура	35,2	47,6	9	8,2	-
2014-2015 учебный год					
Бакалавриат	8,2	15	18,9	39,8	18,1
Специалитет	15,4	19,5	22,7	33	9,4
Магистратура	31,3	43,4	13,5	7,6	4,2
2015-2016 учебный год*					
Бакалавриат	9,1	15,5	19,3	38,3	17,8
Специалитет	13,1	26,3	22,1	38,5	-
Магистратура	33,2	42,7	12	7,8	4,3
Очная форма обучения					
2014-2015 учебный год					
Зимняя сессия	19,4	26,6	7,6	43,2	3,2
Весенняя сессия	20,7	20,3	6,4	47,3	5,3
2015-2016 учебный год*					
Зимняя сессия	36,5	32,9	3,5	20,6	6,5

*результаты промежуточной аттестации 1 семестра 2015-2016 учебного года

Контроль качества образовательного процесса осуществлялся также с использованием компьютерных обучающих программ (КОПР), расположенные на портале электронного обучения «Эльфа» (зарегистрирован в качестве СМИ в Федеральной службе по надзору в сфере связи, информационных технологий и массовых коммуникаций (Роскомнадзор) - свидетельство о регистрации ЭЛ № ФС 77 - 49322 от 10 апреля 2012 г.). При помощи контролируемых модулей преподаватели филиала могли ознакомиться с результатами тестирования в КОПР для оперативного контроля успеваемости студентов по конкретным темам и дисциплинам.

2.3. Анализ результатов государственной итоговой аттестации

Государственная итоговая аттестация выпускников филиала проводится в соответствии с приказом Финансового университета от 9 декабря 2015 года №2658/о «Об утверждении Порядка проведения государственной итоговой аттестации в Финансовом университете». Для ее проведения организуются государственные экзаменационные комиссии (ГЭК) и апелляционные комиссии (утверждены приказом директора Липецкого филиала №102/о от

30.12.2015г.), которые действуют в течение одного года. Список председателей ГЭК утвержден приказом ректора от 10 декабря 2015 года №2668/о «Об утверждении состава председателей государственных экзаменационных комиссий в Финуниверситете и филиалах на 2016 год».

В 2016 году государственная итоговая аттестация будет проходить в 2 этапа: в феврале аттестация выпускников, обучающихся по ОП магистратуры и ОП специалитета, в мае-июне – аттестация аттестации выпускников, обучающихся по ОП бакалавриата.

Составы ГЭК утверждены приказами директора филиала: приказ 99/о от 30.12.2015 «о составе ГЭК специалитета и магистратуры» и приказ 23/о от 25.03.2016 «о составе ГЭК (бакалавры 2016)». В феврале 2016 г. в состав ГЭК 50% членов комиссий (включая председателей) являлись независимыми экспертами. В период прохождения государственной итоговой аттестации выпускников, обучающихся по ОП бакалавриата в составе ГЭК независимые эксперты составляют 60% (в связи с вступлением в действие приказа министерства образования и науки Российской Федерации от 9 февраля 2016 года N 86 «О внесении изменений в Порядок проведения государственной итоговой аттестации по образовательным программам высшего образования - программам бакалавриата, программам специалитета и программам магистратуры, утвержденный приказом Министерства образования и науки Российской Федерации от 29 июня 2015 года N 636»).

Среди независимых экспертов филиала (членов комиссии и председателей комиссии): заместитель начальника Управления финансов Липецкой области Хожайнова Лариса Владимировна, начальник управления внутренней политики Липецкой области Грушихин Алексей Михайлович, начальник управления инвестиций и международных связей администрации Липецкой области Маленко Игорь Григорьевич, Руководитель территориального органа Федеральной службы государственной статистики по Липецкой области, к.э.н., доцент Зайцев Александр Николаевич, начальник отдела контроля за выполнением региональных программ и национальных проектов Управления контроля и проверки исполнения администрации Липецкой области Селина Галина Николаевна, заместитель начальника управления труда и занятости Липецкой области Кирей Виктор Вячеславович, заместитель начальника управления государственной службы и кадровой работы администрации Липецкой области Шаронин Сергей Анатольевич, заместитель начальника Департамента финансов администрации города Липецка Григорова Татьяна Юрьевна, главные бухгалтеры ОАО «Газпромгазораспределение Липецк» Косырева Любовь Алексеевна и ООО «Стройдеталь» Скворцова Светлана Борисовна, заместитель генерального директора по экономике ОАО «Свой Дом» Фокеева Ольга Даниловна, Заместитель управляющего Липецкий операционный офис АКБ «Тамбовкредитпромбанк» (ОАО) Бобылева Светлана Васильевна, начальник отдела финансово-кредитной поддержки управления по развитию малого и среднего бизнеса Липецкой области Жукова Ирина Николаевна, заместитель

начальника отдела бухгалтерского учета и реализации целевых программ Управление внутренней политики Липецкой области Колесникова Ольга Павловна, Начальник отдела методологии бюджетного процесса и долговых обязательств бюджетного управления Департамента финансов администрации города Липецка Короленок Екатерина Николаевна, Старший эксперт управления взаимодействия с инвесторами ОАО «ОЭЗ ППТ «Липецк» Сушкова Елена Анатольевна, Начальник операционного офиса «Липецкий» филиала «Воронежский» ПАО КБ «УБР и Р» Кузнецова Елена Вячеславовна, Заместитель начальника отдела управления Федеральной службы по надзору в сфере связи, информационных технологий и массовых коммуникаций по Липецкой области Пастухов Владимир Васильевич, Начальник отдела компьютерного обеспечения Липецкого Облпотребсоюза Ряжских Алексей Анатольевич, Специалист отдела информационных технологий департамента образования администрации города Липецка Захарова Татьяна Евгеньевна.

В перечень видов итоговых аттестационных испытаний выпускников входит итоговый междисциплинарный экзамен по специальности (направлению) и защита выпускной квалификационной работы (бакалаврской работы, магистерской диссертации).

Тематика выпускных квалификационных работ, выполненных студентами филиала, охватывает проблемы организации бухгалтерского учета, экономического анализа, аудита, бюджетного учета и отчетности, проблемы финансов организаций, бюджета, налогов, финансов и т.д. Тематика квалификационных работ ежегодно обновляется в соответствии с изменениями законодательства, а также учетом региональной специфики.

Целью таких работ являются раскрытие социально-экономической природы изучаемых явлений, глубокий и всесторонний анализ действующей практики в деятельности конкретных предприятий и организаций, а также разработка конкретных предложений по исследуемой теме. Темы ВКР обсуждаются на выпускающих кафедрах и утверждаются приказом директора филиала. Тематика ВКР связана с базовыми предприятиями и организациями, где студенты проходили преддипломную практику.

Защита выпускной квалификационной работы проводится после сдачи итогового государственного междисциплинарного экзамена, на открытом заседании ГЭК. Председатель ГЭК объявляет фамилию, имя, отчество студента, тему выпускной квалификационной работы, научного руководителя работы и рецензента. Выпускник в течение 10-15 выступает с изложением основных положений своей работы: обосновывает актуальность темы, раскрывает содержание работы, выделяя освещенный в работе передовой опыт и выявленные недостатки в финансовой, учетно-аналитической работе и формулирует выводы и предложения, направленные на совершенствование различных аспектов экономической деятельности. Студенту после его доклада задаются вопросы, на которые он дает краткие, аргументированные ответы. Затем зачитывается рецензия на выпускную квалификационную работу, и студент отвечает на вопросы и замечания рецензента. Затем идет обсуждение

работы выпускника. После обсуждения представляется слово выпускнику для ответа на вопросы и высказанные в ходе обсуждения замечания.

Результаты защиты обсуждаются членами ГЭК на закрытом заседании: выносятся решения об оценке по пятибалльной системе, которая объявляется в тот же день после оформления протокола работы комиссии.

Государственные экзаменационные комиссии оценивают результаты выполнения выпускной квалификационной работы в соответствии со следующими критериями:

- полнота отражения и уровень представления результатов работы в выступлении выпускника;
- качество постановки задачи и её аргументированность;
- практическая значимость выполненной работы;
- качество оформления работы;
- оценка работы в рецензии;
- результат проверки работы в системе «Антиплагиат».

Государственная итоговая аттестация (ГИА) студентов, обучающихся по ОП магистратуры и заканчивающих обучение по ОП специалитета проходила в период с первого по двадцать шестое февраля 2016 года.

На первое октября 2014 года контингент студентов выпускных курсов составил 280 человек из которых 280 человек были допущены к ГИА, 278 человек защитили выпускную квалификационную работу, 1 человек не явился для прохождения ГИА, 1 человек не явился на защиту ВКР.

Динамика итогов сдачи выпускных квалификационных экзаменов студентами заочной формы обучения Липецкого филиала за 2013-2016 гг. представлена в таблице 2.

Данные таблицы свидетельствуют о том, что в 2016 г по сравнению с предыдущим годом возросла доля оценок «отлично» (рост на 2,6%), а также произошло снижение оценок «удовлетворительно» (снижение на 0,6%).

Таблица 2

Динамика итогов сдачи выпускных квалификационных экзаменов студентами заочной формы обучения Липецкого филиала за 2013-2016 гг.

Годы	Допущены к ГИА	Доля полученных оценок, %			
		отл.	хор.	удовл.	неудовл.
2013	784	32,7	40,6	26,8	-
2014	605	31,7	37,0	31,1	-
2015	646	32,4	39,6	27,7	0,3
2016	280	35,0	37,5	27,1	-

Студентами филиала в рамках выпускных квалификационных работ выполнялись исследования инновационного содержания, что соответствует требованиям концепции социально-экономического развития России «Стратегия-2020», в которой делается акцент на комплексную инновационную политику. Практическая значимость исследований, проводимых студентами в рамках написания ВКР, подтверждается актами о

внедрении. При оценке ВКР на оригинальность использовалась система «Антиплагиат».

Динамика итогов защиты выпускных квалификационных работ студентами заочной формы обучения Липецкого филиала за 2013-2016 гг. представлены в таблице 3.

Таблица 3

Динамика итогов защиты выпускных квалификационных работ студентами заочной формы обучения Липецкого филиала за 2013-2016 гг.

Годы	Допущены к защите ВКР	Доля полученных оценок, %				Доля студентов, получивших диплом с отличием, %
		отл.	хор.	удовл.	неудовл.	
2013	783	40,9	41,1	18,0	-	7,5
2014	604	41,2	39,0	19,7	-	5,0
2015	644	40,2	44,4	15,4	-	5,7
2016	279	27,1	48,6	23,6	-	6,8

Анализ таблицы свидетельствуют о том, что в 2016 г по сравнению с предыдущим годом снизилась доля защит ВКР на оценку «отлично» (снижение на 13,1%) и повысилась доля оценок «удовлетворительно» (на 8,2%) что было вызвано повышением требований к качеству ВКР с позиции содержания аналитической и исследовательской частей оказало положительное действие, которое выразилось в росте защит ВКР на оценку «хорошо» (4,2%).

В период ГИА, прошедшей в феврале 2016 г. диплом с отличием получили 19 человек, при этом доля студентов, получивших диплом с отличием, возросла на 1,1%.

Подробные сведения о результатах государственной итоговой аттестации в Липецком филиале Финуниверситета в 2016 году в разрезе уровней образования (оценка качества подготовки выпускников филиала) представлены в приложении 5.

Анализ отчетов председателей ГЭК по специальностям (направлениям) показывает, что они содержат всестороннюю характеристику организации и проведения итогового междисциплинарного экзамена и подготовки и защиты ВКР, в них отмечены как позитивные, так и негативные оценки результатов итоговой аттестации выпускников.

В своих отчетах председатели ГЭК указывают на то, что студенты владеют навыками самостоятельной исследовательской работы, готовы к практической деятельности как в бизнесе, так и в сфере финансовых отношений, хорошо ориентируются в современных проблемах экономики и управления, отвечают на теоретические вопросы, приводя в ответах примеры из практики и ссылаясь на свой производственный опыт. Все председатели ГЭК отмечают высокий теоретический уровень подготовки выпускников, сформированность компетенций и их готовность к профессиональной деятельности.

Студентами филиала в рамках выпускных квалификационных работ выполнялись исследования инновационного содержания, что соответствует требованиям концепции социально-экономического развития России «Стратегия-2020», в которой делался акцент на комплексную инновационную политику. Это проявилось в том, что предприятия и организации Липецкой области, на примере которых выполнялись ВКР, выходили с ходатайством перед администрацией филиала о предоставлении возможности проведения углубленных исследований по наиболее актуальной для организации проблеме на основе современных методов.

Председатели ГЭК отмечают как положительный факт, что все представленные работы выполнены по материалам конкретных объектов. В качестве рецензентов выступают специалисты в данной области знаний, руководители, ответственные работники организаций и муниципальных учреждений, главы муниципальных образований Липецкой области. В отзывах руководителей и рецензентов отмечаются аналитический характер, актуальность тем, связанных с производственной деятельностью студентов.

Председатели ГЭК отметили ряд недостатков, такие, как отсутствие выпускных квалификационных работ, выполненных в области фундаментальных и поисковых научных исследований, необходимость увеличения числа работ, которые выполнялись бы студентами не по типовому (примерному) перечню тем ВКР, а выбирались бы им по согласованию с научными руководителями из соображений их практической значимости и применимости в деятельности объекта исследования или по заказу предприятий (организаций). Руководителям выпускающих кафедр рекомендовано обратить внимание на данные замечания и усилить требования к содержанию и оформлению ВКР.

Вместе с тем, качество подготовки выпускников ежегодно подтверждается большим числом справок о внедрении результатов ВКР в практическую деятельность объектов производственной преддипломной практики и выпускных квалификационных работ.

Анализ качества результатов защиты выпускных квалификационных работ позволяет отметить высокий уровень подготовки выпускников филиала.

2.4. Востребованность выпускников

В филиале действует механизм «обратной связи», реализуемый выпускающими кафедрами и обеспечивающий сбор, обработку и анализ информации о трудоустройстве выпускников.

Филиал рассматривает процесс трудоустройства выпускников как многоступенчатый, включающий помощь студентам в прохождении производственной и преддипломной практики, поиск и активизацию контактов с профильными организациями (предприятиями), удовлетворение

заявок организаций, обратившихся в Липецкий филиал Финуниверситета за помощью в подборе специалистов.

В качестве мер, способствующих трудоустройству студентов, следует выделить организацию прохождения производственной, преддипломной практики студентов филиала в финансовых органах федерального, регионального и муниципального уровней, страховых компаний, промышленных и сельскохозяйственных предприятий, коммерческих структур и др.

В филиале постоянно ведется работа по заключению долговременных соглашений с рядом организаций по приему студентов университета на практику. Практика является важным этапом профессионального становления и роста студентов. Студенты филиала обеспечены местами прохождения практики, в основном это профильные предприятия, которые часто становятся местом дальнейшего трудоустройства выпускников.

Ценную информацию о качестве подготовки выпускников дают отзывы организаций, на базе которых выполнялись выпускные квалификационные работы, и организации, принимающие на работу выпускников филиала.

Кроме того, в Липецком филиале Финуниверситета ведется работа по обеспечению востребованности выпускников по следующим направлениям:

- формирование, ведение, анализ базы данных о вакансиях работодателей;

- ведение факультативного курса совместно с Управлением занятости населения по Липецкой области, городским центром занятости г. Липецка «Выпускник в условиях рынка», освоение студентами написания резюме;

- консультативная работа со студентами по вопросам самопрезентации, профориентации и информирования о состоянии рынка труда;

- организация Ярмарок выпускников, Ярмарок вакансий, Дней карьеры и презентаций компаний;

- участие в федеральных, региональных и муниципальных отраслевых форумах, выставках, ярмарках;

- взаимодействие с органами исполнительной власти, органами по труду и занятости населения, общественными организациями и объединениями работодателей;

- обмен информацией о вакансиях и резюме с органами по труду и занятости населения;

- участие в мероприятиях по содействию трудоустройству выпускников филиала и других образовательных учреждений, организованных органами исполнительной власти и органами по труду и занятости населения;

- сотрудничество с региональным центром трудоустройства выпускников.

Ежегодно совместно с Липецким городским центром занятости населения проводится мероприятие «День карьеры», в котором принимают участие руководители и представители кадровых служб организаций города и области. Компании в форме презентаций рассказывают студентам о своей

деятельности, о предоставляемых возможностях. На данном мероприятии обучающиеся имеют возможность написать резюме и пройти предварительное собеседование с работодателем. Анализ результатов проведенных в 2009-2015 гг. «Дней карьеры» показал, что студенты Липецкого филиала Финуниверситета востребованы на рынке труда региона и пользуются постоянным спросом. Ежегодно по итогам проведенного мероприятия трудоустраивается в различные организации более 100 человек, в основном по профилю обучения.

Студенты, не прошедшие трудоустройство на мероприятии «День карьеры», но изъявившие желание быть трудоустроенными, заносятся в базу вакансий филиала для дальнейшего трудоустройства.

В таблице 4 представлена информация по данным анкетирования выпускников, которое проводится ежегодно.

Таблица 4

Показатели востребованности выпускников Липецкого филиала
Финуниверситета

Год	Кол-во выпускников	Кол-во трудоустроенных выпускников	Кол-во нетрудоустроенных выпускников	Продолжили обучение	Процент трудоустройства выпускников	Процент выпускников, работающих в регионе
2012 год	642	633	9	6	98,6%	92%
2013 год	783	772	11	4	98,6%	91%
2014 год	604	599	5	7	99,2%	92%
2015 год	644	632	12	11	98,1%	89%
2016 год	278	273	5	19*	98,2%	91%

* планируют продолжить обучение по ОП магистратуры по результатам анкетирования

Необходимо отметить высокий процент работающих по профилю полученного образования.

Значительная часть выпускников филиала работает на предприятиях малого бизнеса, организациях различных сфер деятельности и форм собственности (в производственных и торговых организациях, коммерческих банках, аудиторских компаниях и др.).

В целом, организации и предприятия, где работают выпускники, дают высокую оценку уровню подготовки выпускников, отмечая наличие сформированных профессиональных компетенций. Рекламаций от работодателей на качество подготовки выпускников не поступало. Выпускники успешно проходят адаптацию на предприятиях и становятся полноценными сотрудниками.

2.5. Внутренняя оценка качества образования

Руководство Липецкого филиала Финуниверситета обеспечивает реализацию целей в области качества:

- внедрение основных принципов построения и функционирования СМК и контроль их реализации;
- формирование, ведение, систематизация и хранение документации;
- проведение корректировки исполнения мероприятий, дальнейшее планирование;
- управление и качественное предоставление потребителям качественных образовательных услуг, соответствующих принципам и целям Финуниверситета.

Оценка качества и его контроль начинается на этапе планирования. Этим достигается осознанность изменений, их согласованность в управляемых условиях. Система обеспечивает реагирование филиала на новые требования потребителей, изменения процессов и другие факторы влияния.

Обобщающая оценка деятельности филиала по разным направлениям деятельности в т.ч. учебно-методическая, научно-исследовательская, финансово-хозяйственная, организационная, осуществляется как минимум два раза в год (календарный и учебный) с последующим составлением отчета. Также проводятся дополнительные оценки или переоценки в случае наступления других обстоятельств: результаты мониторинга; результаты обратной связи с потребителями; формулировка новых целей и анализ уровня достижения целей; профилактические и корректирующие мероприятия; мероприятия согласно предыдущей оценке со стороны руководства и др.

Рекомендации по повышению качества подготовки обучающихся анализируются, обсуждаются совместно с исполнителями (работниками) и планируются необходимые мероприятия. На заседаниях Ученого совета рассматриваются вопросы: «Об итогах летней экзаменационной сессии и мерах по ликвидации академической задолженности студентами филиала» (протокол № 28 от 30.06.15), «итоги успеваемости студентов в 2014/2015 учебном году» (протокол № 30 от 29.09.2015), «об итогах проведения осенней сессии выпускников филиала и о ходе проведения производственной преддипломной практики» (протокол № 32 от 01.12.2015), «о готовности государственной итоговой аттестации студентов, обучающихся по образовательным программам специалитета и магистратуры» (протокол № 34 от 26.01.2016), «о готовности к защите ВКР и о результатах предварительной защиты ВКР студентов, обучающихся по образовательным программам специалитета и магистратуры» (протокол № 34 от 26.01.2016), «анализ результатов зимней экзаменационной сессии студентов очного отделения» (протокол № 34 от 26.01.2016), «о результатах государственной итоговой аттестации студентов, обучающихся по образовательным программам специалитета и магистратуры» (протокол № 36 от 29.03.2016),

«об итогах зимней экзаменационной сессии и ходе ликвидации академической задолженности» (протокол № 36 от 29.03.2016), «о результатах текущей аттестации студентов очной формы обучения. Анализ академической успеваемости и посещаемости учебных занятий» (протокол № 36 от 29.03.2016).

Система менеджмента качества в филиале ориентирована на постоянный контроль и оценку качества работы каждого преподавателя филиала. При этом оценка работы преподавателей осуществляется как в рамках периодической оценки (дважды в год проверяется выполнение индивидуального плана), так и в условиях выборочной проверки (преподаватель глазами студента, экспертная оценка, результаты взаимопосещения занятий и т.д.).

Качество и организация учебной и методической работы также оценивается и студентами. За отчетный период студенты филиала дважды проходили анкетирование по двум видам анкет:

- «Преподаватель глазами студентов»;
- «Оценка удовлетворенности студентов качеством организации учебного процесса».

Анкетирование проводилось анонимно, процесс опроса был автоматизирован сотрудниками ОВТ через сайт филиала. Анкетирование проходило в период с 23.11.2015 г. по 01.12.2015 г. Анкетирование прошли студенты очной и заочной формы обучения, получающих образование различного уровня (бакалавриат, специалитет, магистратура). Доля студентов очной формы обучения, принявших участие в анкетировании, составила 86%, заочной формы – 11,8%.

По анкете «Преподаватель глазами студента» представлено 2270 анкет. Процент охвата преподавателей составил – 100%. Результаты анкетирования свидетельствуют о том, что 97% преподавателей получили более 8 баллов из 10 возможных по 7 критериям оценки.

Анкету «Мониторинг удовлетворенности качеством обучения» заполнили 291 человек. Результаты анкетирования свидетельствуют о том, что подавляющее большинство студентов высоко оценили качество организации образовательного процесса в филиале: работу учебного отдела, составления расписания учебных занятий, организацию сессий и пересдач, организацию практик, выполнение преподавателями графиков индивидуальных консультаций, работу библиотеки, буфета и др. критериям.

По результатам анкетирования подготовлен отчет, сформулированы выводы и предложения. Отчет будет обсужден на заседании Ученого совета филиала.

2.6. Контингент обучающихся

По состоянию на 01.01.2016 г. количество обучающихся по программам ВО – 1837 чел., в том числе за счет средств федерального бюджета – 568 чел. (30,9%), с оплатой стоимости обучения – 1269 чел. (69,1%), в академическом отпуске находятся 4 человека. Структура контингента обучающихся:

ОЧНАЯ ФОРМА:

- по программам бакалавриата – 172 чел. (9,4%),

в том числе:

- за счет средств федерального бюджета – 61 чел. (35,4%);

- с оплатой стоимости обучения – 111 чел. (64,6%);

ЗАОЧНАЯ ФОРМА:

- по программам бакалавриата – 1329 чел. (72,3%)

в том числе:

- за счет средств федерального бюджета – 425 чел. (32,0%);

- с оплатой стоимости обучения – 904 чел. (68,0%);

- по программам подготовки специалиста – 260 чел. (14,2%),

в том числе:

- за счет средств федерального бюджета – 82 чел. (31,5%);

- с оплатой стоимости обучения – 178 чел. (68,5%);

- по программам магистратуры – 76 чел. (4,1%),

в том числе:

- за счет средств федерального бюджета – 0 чел. (0%);

- с оплатой стоимости обучения – 76 чел. (100%).

По сравнению с 2014 годом контингент студентов уменьшился на 363 чел., при этом анализ динамики за период с 2010 по 2015 г. позволяет сделать вывод о том, структура контингента обучающихся по форме оплаты обучения остается стабильной: несмотря на отрицательную динамику численности обучающихся, доля студентов с полным возмещением затрат на обучение на протяжении анализируемого периода практически не изменилась, что свидетельствует о том, Липецкий филиал Финуниверситета является престижным и востребованным на рынке образовательных услуг.

В текущем учебном году число отчисленных студентов составило 70 студентов, что составляет 3,8% (снижение на 1,3% по сравнению с 2014 г.) от контингента на 1 октября 2015 года (в 2014 учебном году было отчислено 105 человек).

Данные по количеству отчисленных студентов и причины отчисления представлены в таблице 5.

В периоды кампаний по переводам и восстановлению был восстановлено 47 человек, из них 5 человек зачислены в порядке перевода из других вузов, 15 человек восстановились из числа ранее отчисленных.

Информация о причинах отчисления и количестве отчисленных

Причина отчисления	Количество отчисленных
По собственному желанию	19
Неоплата обучения	2
Академическая неуспеваемость	37
Перевод в другой ВУЗ	2
По иным причинам	10
ИТОГО	70

2.7. Библиотечно-информационное обеспечение реализуемых образовательных программ.

Липецкий филиал имеет библиотеку общей площадью 119,7 кв. м., в том числе читальный зал (70,1 кв. м.) на 56 посадочных мест. В читальном зале созданы комфортные условия для работы читателей: имеется 2 кондиционера, освещение соответствует санитарным нормам. Для сотрудников библиотеки установлено 2 рабочих компьютера, принтер, в читальном зале для студентов и преподавателей - 18 компьютеров. Использование рабочих компьютеров дает возможность через базы данных оперативно и качественно выполнять запросы читателей. Все компьютеры объединены в локальную сеть, имеют доступ к сети Интернет, к общеуниверситетским ресурсам.

Сотрудники библиотеки ведут справочно-библиографическую работу. Так каталоги (алфавитный, систематический, предметный) за 2015 год были пополнены на 324 карточки, а в электронный каталог было введено 1774 записей. Всего общее количество записей электронного каталога составляет 27099, в том числе база данных «Книги» содержит 2507 записей, база данных «Учебно-методическая литература» - 342 записи, база данных «Картотека статей» - 24187 записи, база данных - «Каталог периодики» -29 записей, база данных «Периодика» -34 записи.

В автоматизированном режиме ведется картотека книгообеспеченности учебного процесса. Она содержит информацию об учебных дисциплинах, читаемых в вузе, контингенте студентов, изданиях, рекомендуемых к использованию в учебном процессе, и коэффициенте книгообеспеченности. Студенты филиала имеют возможность пользоваться электронным каталогом библиотеки со всех компьютеров, имеющих выход в Интернет.

Помимо этого ведется картотека дисциплин по кафедрам Липецкого филиала в электронном виде и на бумажных носителях.

За 2015 год выпущено 3 бюллетеня новых поступлений (1 книги и 2 журнальных статей) и 2 библиографических указателя: «Труды преподавателей Липецкого филиала Финуниверситета за 2015 год» и «Труды преподавателей, сотрудников и студентов Липецкого филиала Финуниверситета» (к 50-летию Липецкого филиала Финуниверситета). За

2015 год было организовано 27 выставок, из них 1- новых поступлений, 21 - тематических и 5- виртуальных. Выполнено 1632 справок, в том числе 1585 библиографических, адресных, уточняющих справок и консультаций.

С 2015 года филиал начал самостоятельно комплектовать библиотечный фонд. Так было закуплено 1335 экземпляров новой литературы. Характеристика поступлений в библиотеку Липецкого филиала по видам изданий за три года представлена в таблице 6.

Таблица 6

Характеристика поступлений в библиотеку Липецкого филиала
по видам изданий

Вид изданий:	Поступило			
	2013 год	2014 год	2015 год	всего
учебная литература	1339	1005	1246	3590
научная литература	42	153	89	284
периодические издания	266	143	180	589
Всего	1647	1301	1515	4463

Общий объем фонда по состоянию на 01.01.2016г. составляет 25644 экз., в том числе учебная литература – 18381 экз., научная – 1676 экз., учебно-методическая – 3894 экз., периодические издания – 1693 экз. Количественный состав фонда библиотеки Липецкого филиала за три года отражен в таблице 7.

На 01.01.2016 г. общая книговыдача составила 67050 экз., в том числе учебной литературы – 42664 экз., научной – 1318 экз., периодических изданий – 20823 экз. Обращаемость фонда составляет 2,6 единиц, а читаемость – 33,5.

Обеспеченность учебной, учебно-методической и научной литературой, изданиями периодической печати в целом по библиотеке на 01.01.2016г. составляет 12,8.

Обеспеченность основной учебной, учебно-методической литературой (экземпляров) на одного обучающегося по циклам дисциплин соответствует нормативу 0,5 для студентов специалитета и 0,25 для студентов бакалавриата и магистратуры. Помимо книг на бумажных носителях читатели имеют доступ к различным электронно-библиотечным системам: «Знаниум», «Юрайт», «Book», «Гребенников» и др.

Таблица 7

Количественный состав фонда библиотеки Липецкого филиала

Вид изданий:	2013 год	2014 год	2015 год
учебная литература	22736	18358	18381
научная литература	1704	1725	1676
учебно-методическая литература	15391	3894	3894
периодические издания	1370	1513	1693
Общий фонд	48477	25490	25644

Вся учебно-методическая литература имеется в электронном виде, это дает возможность 100% обеспечения всех студентов, а степень новизны составляет 100%.

В электронной подписке университета - 5 крупнейших издательских электронно-библиотечных систем: Book.ru, Znanium.com, Юрайт, Университетская библиотека онлайн, Лань. Все ЭБС доступны студентам круглосуточно не только в стенах вуза, но и удаленно. В марте 2015 г. начала функционировать Электронная библиотека Финуниверситета с контекстным поиском и распределенными правами доступа. На сегодняшний день в ней содержится более 1400 документов. Это учебники, монографии, сборники научных трудов, выпущенные издательством Финуниверситета, авторефераты и диссертации, публикации ученых вуза в научных журналах.

Студенты Липецкого филиала Финуниверситета имеют доступ к обширной коллекции полнотекстовых баз данных, которые входят в состав обязательной электронной подписки всех ведущих экономических вузов мира: коллекции научных журналов издательства Elsevier на платформе Science Direct; 13-ти базам данных по экономике, бизнесу, менеджменту крупнейшего агрегатора научных ресурсов ведущих издательств мира EBSCO Publishing; самой обширной в мире полнотекстовой коллекции диссертаций и дипломных работ компании ProQuest; коллекции научных журналов Oxford University Press; тематической коллекции электронных книг Springer, а также Ebrary, Emerald, JSTOR, Taylor&Francis Online и Sage Publications.

Библиотекой регулярно выпускает «Указатель трудов преподавателей филиала», бюллетени новых поступлений.

Для организации учебного процесса в соответствии с образовательными стандартами в филиале имеется 2 компьютерных класса, методический кабинет и читальный зал, оборудованные компьютерами.

В Липецком филиале Финуниверситета в эксплуатации находится 150 ПК, объединенных в локальную сеть. Филиал подключен к сети Internet без ограничения объема трафика. Тип канала – ВОЛС, скорость – 30 Мбит/с. Сотрудники филиала используют 29 ПК. Все аудитории филиала, используемые для проведения занятий со студентами, оборудованы средствами вычислительной техники.

Филиал использует следующее основное специальное ПО для решения организационно-управленческих задач: систему электронного документооборота «Директум», оптического распознавания текстов Fine Reader, графический редактор Adobe Photoshop, систему нелинейного видеомонтажа Pinnacle Systems Studio HD, а также программный комплекс для учета на основе 1С (Бухгалтерия 8.2, Зарплата-кадры 8.2)..

Здание филиала на 90 % покрыто зонами WI-Fi доступа к сети Интернет двумя провайдерами: ЗАО «Ростелеком» и ЗАО «ЭР-Телеком Холдинг» (DOM.RU). Со всех компьютеров для студентов и преподавателей имеется доступ к сети Internet, доступ к почтовым сервисам.

В учебном процессе используется 115 ПК. Студентам доступны 94 ПК, из них для on-line тестирования студентов доступно 79 ПК.

Для проведения лекционных и практических занятий, с презентациями, используются 15 аудиторий (КК1, КК2, 206, 207, 303, 305, 306, 308, 404, 406,

407, 410, 501, 505, 508) со стационарно установленными мультимедиа комплектами (1 ПК + 1 мультимедиа проектор + 1 стационарно установленный экран). В учебном процессе используются 2 ноутбука, 3 переносных проектора, 3 переносных экрана.

Для проведения занятий по иностранному языку оборудован лингафонный кабинет (ауд. 409).

Количество персональных компьютеров, используемых в учебном процессе на одного обучаемого (приведенный контингент) – 0,45, из них 91 % не старше 5 лет.

По состоянию на конец 2015 года самостоятельных разработок компьютерного программного обеспечения, разработанного специалистами отдела вычислительной техники филиала, составило 6 единиц программного обеспечения (таблица 8).

Таблица 8

Количество лицензионных программ, баз данных, кроме средств
общего назначения

Наименование показателей	Количество единиц
Обучающие компьютерные программы по отдельным предметам или темам	237
Профессиональные пакеты программ по специальностям	13
Программы компьютерного тестирования	2
Электронные версии справочников, энциклопедий, словарей и т.п.	-
Электронные версии учебных пособий по отдельным предметам или темам	4
Электронные библиотечные системы	18
Специальные программные средства для научных исследований	-
Программы для решения организационных, управленческих и экономических задач учреждения	7
Другие программные средства	13

2.8. Качество кадрового обеспечения подготовки выпускников.

По состоянию на 01.04.2016 г. в филиале работает 42 штатных преподавателя (рост на 5 чел.) и 16 внешних совместителей (снижение на 3 чел.). Учёные степени имеют 50 человек (рост на 2 чел.), из них: 6 докторов наук (снижение на 1 чел.) и 44 кандидатов наук (рост на 3 чел.), таким образом, 86,2% преподавателей имеют ученую степень (рост на 0,5%). Средний возраст преподавателей составляет 45 лет.

Для преподавания специальных дисциплин для работы в штате на условиях внешнего совместительства привлекаются ведущие специалисты-практики предприятий, организаций, финансовых органов региона. В качестве

председателей и заместителей председателей ГЭК было привлечено 20 человек (рост на 33% по сравнению с 2015 годом) из 19 управлений, департаментов, отделов администрации Липецкой области и города Липецка, предприятий и организаций региона.

Возрастная структура ППС Липецкого филиала Финуниверситета по должностям представлена в таблице 9, средний возраст научно-педагогических работников кафедр – в таблице 10.

Анализ возрастной структуры научно-педагогических работников свидетельствует о наличии хорошего потенциала профессорско-преподавательских кадров высшей квалификации – доцентов и профессоров (таблица 9), почти половина преподавателей имеет возраст до 39 лет, а средний возраст по филиалу составляет 45 лет.

Таблица 9

Возрастная структура ППС Липецкого филиала Финуниверситета по должностям

должность	Всего	До 39 лет	40-49 лет	50-59	Более 60 лет
Штатные преподаватели, в том числе:	42	20	7	10	5
-заведующие кафедрами	5	3	1	-	1
-профессора	2	-	1	-	1
-доценты	23	10	4	7	2
-старшие преподаватели	11	6	1	3	1
-преподаватели	1	1	-	-	-
Внешние совместители	16	8	4	2	2
Итого:	58	28	11	12	7

Выпускающими кафедрами являются: «Бухгалтерский учет, анализ, статистика», «Финансы и кредит», «Экономика, менеджмент и маркетинг», с 2016 г. и кафедра «Математика и информатика». Кроме того, в реализации образовательных программ принимает участие кафедра «Философия, история и право». Кафедры полностью обеспечивают подготовку студентов по дисциплинам общенаучного и профессионального циклов, а также руководство научно-исследовательской работой и практикой студентов.

Таблица 10

Средний возраст преподавателей филиала

Название кафедры	Средний возраст, лет
«Бухгалтерский учет, аудит, статистика»	42
«Математика и информатика»	41
«Философия, история и право»	45
«Финансы и кредит»	45
«Экономика, менеджмент и маркетинг»	46

2.9. Повышение квалификации научно-педагогических работников.

Согласно плану повышения квалификации на 2015 г. 18 преподавателей филиала запланировали и повысили квалификацию. Однако по формам повышения квалификации план значительно перевыполнен: по факту повышение квалификации прошли 24, в том числе 5 – в реальном секторе экономики.

В таблице 11 приведены данные о выполнении плана повышения квалификации на 2015 г. в разрезе кафедр филиала.

Отмечается высокий процент использования такой формы повышения квалификации, как «стажировка в реальном секторе экономики»: в 2014 г. – стажировку в реальном секторе экономики прошел -7 чел. (Донской Д.А., Кадильникова Л.В., Левчегов О.Н., Лисова Е.В., Некрасова Е.А., Стрельникова Т.Д., Черпаков И.В.); в 2015 г. – 5 чел. (Березина Н.Н., Графов А.В., Исмаилова Т.Ю., Корнева Ж.В., Черкасов А.В.).

Таблица 11

Данные о выполнении плана повышения квалификации на 2015 г. преподавателями Липецкого филиала

Кафедра	Количество преподавателей, планировавших повышение квалификации в 2015 г. (план)		Количество преподавателей, повысивших квалификацию в 2015 г. (факт)	
	всего	В том числе ФПКП других вузов	всего	В том числе ФПКП других вузов
Кафедра «Бухгалтерский учет, аудит, статистика»	3	0	3	1
Кафедра «Финансы и кредит»	3	0	5	3
Кафедра «Экономика, менеджмент и маркетинг»	8	4	13	4
Кафедра «Математика и информатика»	3	2	1	1
Кафедра «Философия, история и право»	1	1	2	1
ИТОГО	18	7	24	10

Повышение квалификации также прошли 4 человека (рост на 33% к уровню 2014 г.), относящиеся к категории административно-хозяйственных работников.

3. Научно-исследовательская деятельность

3.1. Научно-исследовательская работа преподавателей

Основными научными подразделениями филиала являются кафедры. Научно-исследовательская работа кафедр включает исследования по госбюджетным темам и хоздоговорным НИР. Научная работа на кафедрах ведется в соответствии с планом научной работы кафедры в согласовании с планами научной работы филиала и Финансового университета. Планы и отчеты НИР кафедр заслушиваются на заседаниях кафедр и утверждаются на Ученом совете в виде объединенного отчета и плана НИД филиала. В течение отчетного периода все запланированные научные мероприятия выполнены в срок и в полном объеме.

Тематика госбюджетных исследований определяется Приоритетными направлениями развития Финансового университета и Филиала («Программа развития федерального государственного образовательного бюджетного учреждения высшего профессионального образования «Финансовый университет при Правительстве Российской Федерации» на 2013 – 2020 годы», одобрена решением Ученого совета 24.01.2013 г.).

Впервые за всю практику научно-исследовательской работы в филиале преподаватели Нестерова Н.Н., Стрелникова Т.Д. и Савенкова О.Ю. совместно с Департаментом макрорегулирования и регионального развития Финансового университета при Правительстве РФ (г. Москва) под руководством д.э.н., профессора Фаттахова Рафаэль Валиахметовича приняли участие в разработке научной темы по государственному заданию «Совершенствование механизмов прогнозирования и планирования параметров развития региональных систем» (в период с «15» апреля 2015 г. по «06» ноября 2015 г. в рамках прикладной НИР по Государственному заданию на 2015 год (утверждено Заместителем Председателя Правительства Российской Федерации 03.03.2015г. № 1239п-П17).

В рамках общеуниверситетской комплексной темы на период 2014-2018гг. «Устойчивое развитие России в условиях глобальных изменений» преподавателями Липецкого филиала были проведены исследования по следующим утвержденным межкафедральным подтемам:

1. Развитие учетно-аналитической системы предприятия в современных экономических условиях Руководитель Морозова Н.С., к.э.н., зав.кафедрой «Бухгалтерский учет, аудит, статистика» (объем отчетных материалов 5,0 п.л.)

2. Тенденции в управлении устойчивым развитием финансово-кредитного сектора экономики региона в современных условиях. Руководитель Кукина Е.Е., к.э.н., зав.кафедрой «Финансы и кредит». (Объем отчетных материалов 5,0 п.л.)

3. Математическое моделирование поведения социально-экономических систем с использованием информационных технологий.

Руководитель Уродовских В.Н., к.т.н., доцент, зав. кафедрой «Математика и информатика» (объем отчетных материалов 4,0 п.л.).

4. Устойчивое развитие сельских территорий. Руководитель Меренкова И.Н., д.э.н., профессор кафедры «Экономика, менеджмент и маркетинг» (Объем отчетных материалов 5,0 п.л.)

5. Инновационные подходы и технологии в образовательном процессе. Руководитель Стрельникова Т.Д., д.г.н., доцент кафедры «Экономика, менеджмент и маркетинг» (Объем отчетных материалов 10,0 п.л.)

6. Методика и особенности преподавания гуманитарных и социальных дисциплин. Руководитель Кидинов А.В., к.п.н., доцент, зав. кафедрой «Философия, история и право». (объем отчетных материалов 3,5 п.л.)

Результаты исследований докладывались на конференциях, опубликованы в периодических журналах, сборниках научных работ и доступны студентам филиала в читальном зале библиотеки через электронный каталог для использования в учебном процессе.

Информация о проведенных в 2015 году научно-практических мероприятиях, результаты которых также используются в учебном процессе, представлена в приложении 6.

Сведения о постоянно действующих научно-практических семинарах структурных подразделений Липецкого Финансового университета, представлены в приложении 7.

Научно-исследовательская работа преподавателей филиала носит систематический и результативный характер. Это во многом определяется наличием организационных мероприятий внутри кафедр, которые дают возможность развивать исследования различной научной направленности, а также взаимодействовать между кафедрами, решая общие проблемы на уровне проведения семинаров, конференций, совместных публикаций. Динамика организации научных мероприятий в филиале представлена на рисунке 1.



Рисунок 1. Динамика проведения научных мероприятий в Липецком филиале Финуниверситета

Результаты исследований докладывались на конференциях, опубликованы в периодических журналах и сборниках научных работ.

В 2015 г. 100% преподавателей кафедр филиала, включая внешних совместителей, были зарегистрированы в РИНЦ (Российский индекс научного цитирования). По состоянию на 01.01.2016 года по сравнению с аналогичным периодом прошлого года общефилиальский индекс Хирша вырос на 5 позиций с 10 до 15.

Динамика основных показателей результативности научной деятельности профессорско-преподавательского состава кафедр представлен в таблице 12.

В филиале осуществляется поэтапное формирование научных школ. В результате проводимых мероприятий по привлечению профильных докторов наук и, учитывая существующий научный потенциал Филиала, ведутся работы по созданию научной школы «Управление устойчивым развитием территорий» на базе кафедр «Экономика, менеджмент и маркетинг» и «Бухгалтерский учет, аудит, статистика» (совместно с другими кафедрами Филиала). Научный потенциал в этом направлении можно оценить как высокий. Шесть преподавателей активно работают над докторскими диссертациями (Нестерова Н.Н., Морозова Н.С., Савенкова О.Ю., Логунова И.В., Левчegov О.Н., Соколов Д.В.) и четыре человека над кандидатскими диссертациями (Кондратьев Р.Ю., Казаков С.В., Осипова И.В., Самойлова Т.Д.)

Таблица 12

Научно-исследовательская работа кафедр филиала
за период с 2011 по 2015 гг.

Название показателя	2011 год	2012 год	2013 год	2014 год	2015 год
Статьи, опубликованные преподавателями кафедр филиала в журналах, рекомендованных ВАК РФ	11	30	49	44	68
Статьи преподавателей кафедр филиалов, изданные в научной периодике, индексируемой иностранными и российскими организациями (Web of Science, Scopus, Российский индекс цитирования)	16	40	60	139	147
Количество монографий, в том числе глав монографий и других научных изданий, выпущенных за последний год, авторами которых являются работники кафедр филиалов (за исключением статей и тезисов докладов)	5	4	9	6	9
Доклады и тезисы докладов, опубликованные работниками кафедр филиалов в трудах конференций, симпозиумов, семинаров за год	62	119	103	95	115
Объем научно-исследовательских работ, тыс. руб.	81	109	530	791,1	999,5

Особое внимание в филиале уделяется повышению интенсивности

научного общения, которая обусловлена не только использованием современных информационных технологий, но и повышением качества проводимых научных мероприятий: широко используется видеоконференцсвязь, позволяющая в режиме реального времени проводить обсуждение научных вопросов, привлекая к дискуссии ученых из других вузов страны и зарубежья.

В юбилейном 2015 году Липецким филиалом была проведена Международная научно-практическая конференция: «Стратегирование пространственного развития территорий России в новых экономических реалиях» (при поддержке администраций Липецкой области и города Липецка). В работе конференции приняли участие более 170 участников, в том числе участники из регионов Российской Федерации и зарубежных государств. Велась on-line трансляция пленарного заседания конференции и работы мастер-класса по разработке и запуску реализации «Живой стратегии Самары», который провели специалисты московской компании по городскому и региональному развитию АНО «УРБЭКС-Развитие».

Работа конференции позволила расширить круг научных связей преподавателей филиала и стала интересной площадкой для конструктивного диалога по формированию концептуальных подходов к стратегированию пространственного развития территорий России.

По итогам работы конференции готовится выйти сборник трудов с рекордным для филиала объемом в 995 страниц, который войдет систему РИНЦ.

3.2. Научно-исследовательская работа студентов

Научно-исследовательская работа студентов (НИРС) в Липецком филиале Финуниверситета носит обязательный характер и осуществляется во взаимодействии с кафедрами, Научным студенческим обществом филиала, Студенческим советом и другими подразделениями. Данная работа ведется по основным направлениям исследований кафедр. Студенты и магистранты включены в систему научных мероприятий кафедр: конференции, открытые лекции и презентации, семинары и студенческие кружки, что позитивно влияет на включение их в научную деятельность, повышает заинтересованность в публикациях своих результатов исследований и способствует качественному выполнению курсовых и выпускных квалификационных работ.

Особенностями развития системы НИРС филиала является совершенствование формата традиционных научных мероприятий и организация участия в новых студенческих научных мероприятиях, повышение массовости и эффективности научно-исследовательской работы студентов. Динамика участия студентов в научных мероприятиях и опубликовавших свои работы отражена в таблице 13.

Таблица 13.

Показатели участия студентов филиала в научных мероприятиях
за 2011 – 2015 гг.

Показатели	2011 г.	2012 г.	2013 г.	2014 г.	2015 г.
Количество статей, опубликованных студентами под руководством преподавателей кафедр филиала	29	44	95	103	110
Студенты кафедр филиала, участвовавшие в научных мероприятиях, всего чел.	356	380	1097	1251	1316
Количество студентов кафедр филиала, участвовавших с докладами (в т.ч. в соавторстве с преподавателями кафедр) на научных конференциях, чел.	65	78	303	389	395
Работы студентов, участвовавших на различных конкурсах, олимпиадах, ед.	12	8	10	48	52
Количество студентов, получивших награды на конкурсах	-	3	6	31	39

Всего за 2015 г. опубликовано 110 статей и научных работ студентов.

Участие студентов в ежегодных конкурсах научных работ, межвузовских научно-практических конференциях и семинарах служит дополнительным стимулом для активизации научно-исследовательской работы студентов, позволяет систематизировать эту работу.

4. Международная деятельность

Организационно-методическая работа по международному сотрудничеству включает следующие мероприятия:

- обучение иностранных студентов;
- заключение договоров о научно-техническом сотрудничестве с зарубежными вузами;
- организация международных научно-практических конференций и семинаров;
- организация участия преподавателей в работе международных научно-практических конференций и семинаров;
- издание сборников материалов международных конференций;
- проведение международных студенческих конференций;
- организация международных конкурсов научных студенческих работ;
- организация публикации научных работ преподавателей в зарубежных изданиях.

В 2015 г. в Липецком филиале Финуниверситета обучалось 26 студента иностранных государств. Филиал проводит работу по привлечению студентов данной категории о чем свидетельствует рост их численности за период с 2012 по 2015 гг. (таблица 14).

Динамика численности студентов иностранных Липецком филиале
Финуниверситета за 2012 – 2015 гг.

Страна	2012	2013	2014		2015	
	заочная	заочная	заочная	очная	заочная	очная
Азербайджан		2	4		4	
Армения	1	3	3		1	
Беларусь					1	
Казахстан	4	6	5	1	6	
Молдова	2	1	1		2	
Туркмения				1	1	
Узбекистан		4	5		6	
Украина	1	2	3		4	1
ИТОГО	8	18	23		26	

Филиал активно занимается поддержанием и расширением международных отношений, в том числе для создания условий и содействия мобильности студентов и преподавателей. Длительные отношения в рамках научного сотрудничества установлены с высшими учебными заведениями Казахстана, Таджикистана и Киргизии.

В 2015 г. 1 преподаватель филиала повысил квалификацию за рубежом (Меренкова И.Н.). В 2014 г. число зарубежных стажировок составило 4 ед. Сведения указаны в приложении 8.

В 2015 году подписаны договора о сотрудничестве с Кыргызским национальным университетом им. Жусупа Баласагына (Киргизия) и Кыргызским экономическим университетом им. М. Рыскулбекова (Киргизия)..

5. Внеучебная работа

Социально-воспитательная работа является составной частью образовательной деятельности Липецкого филиала Финуниверситета.

Главная цель воспитательной работы – формирование всесторонне развитой личности будущего специалиста. При реализации главной цели воспитательной работы со студентами филиал решает следующие задачи:

- формирование активной гражданской позиции и уважения к закону;
- развитие чувства долга и социальной ответственности за свои поведенческие действия и принимаемые решения;
- формирование и развитие коммуникативных умений и навыков управления в различных формах студенческого самоуправления и общественной жизни института;
- формирование осознанного понимания социальной миссии своей профессии, своих профессиональных компетенций и их социальной значимости для общества;

- развитие духовно-нравственных и культурных качеств личности;
- формирование потребности в творческой реализации своих способностей и в здоровом образе жизни;
- формирование этической культуры, соблюдения этических норм и правил межличностного общения.

Основной формой при заочном обучении является воспитание через учебный процесс. В то же время в Липецком филиале Финуниверситета созданы условия для проведения воспитательной работы во внеучебное время:

1. Для проведения заседаний Студенческого совета определена аудитория видеоконференцзала (№207) с презентационным оборудованием, средствами видеосвязи и доступом в Интернет.

2. Оформлены информационные стенды (о работе Студенческого совета, для регулярной стенной газеты, для информации о проводимых научно-студенческих конференций, «Доска почета» для информации о награждении и поощрении лучших студентов). В поточной аудитории № 508 созданы необходимые условия для проведения конкурсов и студенческих вечеров.

3. В качестве импровизированной сцены студенты используют подиум поточной аудитории, а для проведения массовых мероприятий имеется необходимая акустическая аппаратура.

4. В библиотеке филиала созданы условия для работы с дополнительной литературой по общеобразовательным предметам, имеются подписные издания (политические, специальные газеты и журналы). К памятным датам и праздникам ежемесячно готовились тематические подборки и выставки литературных произведений.

5. В музее филиала, созданном своими силами, оформлены стенды, рассказывающие об истории, о профессорско-преподавательском составе, знаменитых выпускниках филиала, преподавателях-участниках Великой Отечественной войны.

Воспитательная работа в Липецком филиале Финуниверситета проводилась в соответствии с концепцией воспитательной работы в Финансовом университете, утвержденной ректором, Положением о кураторе, Положении о направлении студента Финансового университета на мероприятие, и в соответствии с ежегодно разрабатываемым и утверждаемым планом воспитательной работы.

Концепция дает теоретическое обоснование воспитательной работы в Финансовом университете и определяет ее базовые принципы, цели, задачи и основные направления. Главная цель высшего профессионального образования – обеспечение профессионализации и воспитание специалистов, способных работать в новых социально – экономических условиях.

В соответствии с Концепцией к основным принципам воспитательной работы в относятся:

- принцип приоритета общечеловеческих гуманистических ценностей, идущих от потребностей личности в духовном и

физическом развитии, необходимости формирования гражданской позиции, патриотических чувств, способности к труду и жизни в условиях современной цивилизации и демократии, толерантности, творческой направленности, коммуникативных и лидерских черт личности;

- принцип демократизма, предполагающих равноправие, партнерство, гармонию интересов общества и личности;
- принцип системности, предполагающий целостность, последовательность и преемственность воспитательного процесса;
- принцип единства профессионализации и социализации;
- принцип обеспечения правовой просвещенности;
- деятельный подход к воспитанию, нацеливающий на развитие общественной активности, коммуникативных и лидерских черт;
- творческий характер, динамизм жизнедеятельности студенчества;
- принципы лично ориентированного воспитания, самовоспитания в сочетании с коллективными формами деятельности;
- принцип учета индивидуальных особенностей и возможностей студентов;
- принцип связи воспитания с жизнью общества государства;
- принцип вариативности, подразумевающий выбор оптимальных форм и методов воспитания деятельности.

Основными задачами, отраженными в плане на 2014 год, были:

- воспитание политической культуры и установки толерантного сознания через учебный процесс,
- противодействие терроризму и экстремистской деятельности;
- формирование культуры, здоровья, нравственно-этического отношения к действительности.
- планомерная работа по гражданскому и патриотическому воспитанию, подготовка к празднованию 70-летия Великой Победы;
- формирование у студентов экологического сознания, бережного отношения к природе;
- проведение профилактики антисоциального поведения студентов ВУЗа;
- формирование антикоррупционного мировоззрения;

Для решения этих задач в план социально-воспитательной работы включены следующие основные разделы:

1. Реализация комплекса мероприятий воспитательной работы в рамках учебного процесса и научно-исследовательской работы студентов;
2. Реализация системы подготовки преподавателей и работников филиала, занимающихся различными направлениями воспитания студентов;
3. Работа по гражданско-патриотическому и интернациональному воспитанию студентов филиала;

4. Мероприятия филиала к знаменательным, праздничным и профессиональным датам;
5. Традиционные мероприятия филиала;
6. Работа со Студенческим советом филиала;
7. Благотворительные акции и волонтерство;
8. Работа с творческими коллективами, студиями и клубами по интересам;
9. Работа с молодежными организациями г. Липецка и Липецкой области;
10. Лекции, семинары, круглые столы;
11. Организация выставок;
12. Трудовое воспитание;
13. Взаимодействие с системой довузовской подготовки;
14. Информационное обеспечение воспитательной работы в филиале.

В план воспитательной работы были включены мероприятия в соответствии с информационными письмами региональных органов управления образованием.

Воспитательная работа в Липецком филиале Финуниверситета реализуется на трех уровнях:

1. На уровне филиала.

Работу осуществляет заместитель директора по воспитательной работе, который:

- анализирует проблемы, тенденции развития и результаты воспитательного процесса, форму и содержание организуемых и посещаемых мероприятий в рамках воспитательной деятельности;
- осуществляет планирование работы Совета кураторов и Студенческого совета;
- анализирует результативность воспитательной работы на кафедрах;
- осуществляет контроль за обеспечением стипендиального фонда, социальной поддержкой и иными формами материального обеспечения различных категорий студентов;
- обеспечивает проведение воспитательной, культурной, спортивной и физкультурно-оздоровительной деятельности в филиале.

2. На уровне Совета кураторов.

Воспитательную работу осуществляют непосредственно кураторы студенческих групп (общее число кураторов, утвержденных приказом директора филиала – 27 чел. на 01.04.2015 г.) под руководством Председателя Совета кураторов и в соответствии с Положением о Совете кураторов № 44/о от 20.12. 2013 г.

Кураторы групп в соответствии с планом кураторской работы проводят кураторские часы. На очной форме обучения такие встречи проводятся не менее 2 раз в месяц, на заочной не менее одного раза в 2 месяца. На встречах

обсуждаются актуальные вопросы: об успеваемости студентов, об итогах ликвидации академических задолженностей, о правилах перевода студентов с платного обучения на бесплатное, об оплате за обучение, о нарушениях студентами филиала «Правил внутреннего распорядка обучающихся Финансового университета» и другие.

3. На уровне Студенческого совета, действующего на основании Положения о Студенческом совете Липецкого филиала Финуниверситета, утвержденного приказом № 14/о от 20.12. 2013 г. Структура Студенческого совета:

- Председатель Студенческого совета;
- Заместитель председателя Студенческого совета;
- Секретарь Студенческого совета;
- Председатели комитетов (клубов по интересам, кружков, секций и т.д.).

Студенческий совет оказывает содействие студентам и руководителям структурных подразделений Липецкого филиала Финуниверситета в решении учебных и научных задач, вопросов, связанных с образовательным и воспитательным процессами, организации досуга и быта студентов, принимает участие в организации и проведении конференций, заседаний круглых столов, организует посещение выставок и музеев, туристические поездки, осуществляет помощь в организации и проведении церемонии вручения дипломов, помогает преподавателям в привлечении абитуриентов, участвует в регулярных волонтерских акциях, осуществляет сотрудничество с молодежными организациями Липецкой области.

Контроль за реализацией концепции воспитательной работы осуществляется администрацией филиала. Отчеты о воспитательной работе кураторов студенческих групп, студенческого совета заслушиваются на заседаниях Ученого совета филиала. Разделы по воспитательной работе включаются в отчеты преподавателей филиала, кураторов студенческих групп.

С целью повышения правовой культуры и гражданской ответственности студентов Липецкого филиала Финуниверситета, одну из основ которой составляет электоральная активность, ведется активная совместная работа с Избирательной комиссией Липецкой области посредством проведения городских и областных мероприятий- КВН-игра «Твой выбор», интеллектуальная игра «Что? Где? Когда?», посвященные вопросам избирательного права и процесса, «Избирательная кухня», которые способствуют как формированию активной гражданской позиции, так и культуры молодого человека.

На базе Липецкого филиала Финуниверситета создан клуб «Волонтер», который осуществляет свою деятельность в рамках соглашения о сотрудничестве с Г(О)БУ «Центр развития добровольчества» при поддержке Управления молодежной политики Липецкой области. В 2015 году студенты Липецкого филиала Финуниверситета приняли участие в следующих

волонтерских акциях: «Неделя донорства», «Марафон добрых дел», «Всемирный день книг», «Дружная семья», «Жизнь без сигаретного дыма», «Вести за собой», «Чистая волна», «Здоровый экспресс», «Липецкая молодежь».

Совместно с Молодежным правительством города Липецка при поддержке администрации г. Липецка, Липецкого городского Совета депутатов, Совета ректоров Липецкой области, активисты Студенческого совета Липецкого филиала Финуниверситета являются постоянными участниками и призерами конвента «Диалог 2.0.» и «Диалог цивилизаций». Ежегодно в рамках работы молодежного конвента лучшие команды из числа представителей образовательных организаций г. Липецка демонстрируют свои лучшие личностные и профессиональные компетенции, приобретают практические навыки в области политических, экономических и деловых отношений, изучают основные демократические процедуры гражданского общества, механизмы совершенствования форм самоуправления.

Спортивная деятельность в рамках воспитательной работы в Липецком филиале Финуниверситета реализуется как посредством освоения дисциплины учебного цикла «Физическая культура», а также участия в проектах и акциях, организованных совместно со спортивными и оздоровительными организациями г. Липецка и Липецкой области ЛОМСОО «Ассоциация мультиспорта», ЛООО «Союз борьбы за народную трезвость». Основными мероприятиями в рамках данного направления воспитательной работы являются следующие: «Молодежь! Здоровье! Спорт!», «Велопробег», «Туризм – мой здоровый образ жизни».

Патриотический аспект воспитательной работы в филиале реализуется посредством участия студентов в совместных проектах с Областным бюджетным учреждением «Центр патриотического воспитания населения Липецкой области», который осуществляет функции по созданию условий для развития и совершенствования системы гражданско-патриотического воспитания населения Липецкой области и допризывной подготовки молодежи. К числу основных мероприятий за указанный период можно отнести: «Патриот», «Вперед, мальчишки», «Победа».

В целях выявления и борьбы с негативными явлениями общественной жизни (наркомания, алкоголизм, табакокурение, ювенальная преступность) в 2015 году осуществлялась работа по следующим направлениям:

- проведение планового анонимного анкетирования студентов на предмет их отношения к наркотикам;
- мониторинг и выявление обучающихся, склонных к употреблению наркотиков, токсических веществ, посредством психологического тестирования;
- проведение профилактических встреч с представителями ГУЗ «Липецкий областной центр по профилактике и борьбе со СПИД и инфекционными заболеваниями» и ГУЗ «Областной наркологический диспансер»;

- обсуждение вопросов противодействия незаконному обороту и потреблению наркотиков в рамках круглых столов совместно с сотрудниками Отдела межведомственного взаимодействия в сфере профилактики Управления Федеральной службы РФ по контролю за оборотом наркотиков по Липецкой области;

В музее истории Липецкого филиала Финуниверситета, созданном в 2005 году своими силами, оформлены стенды, рассказывающие об истории, о профессорско-преподавательском составе, знаменитых выпускниках филиала, преподавателях-участниках. Также в экспозиции Музея представлены документы и фотографии, рассказывающие о становлении и развитии филиала, личные вещи преподавателей и выпускников.

Основные культурно-массовые мероприятия, проведенные в 2015 году:

1. Цикл мероприятий посвященных 95-летию Финуниверситета и 50-летию Липецкого филиала Финуниверситета (концерты, праздничный вечер, чествование ветеранов и т.д.);
2. Праздник «День студента Финуниверситета» - посвящение первокурсников в студенты;
3. Игры КВН;
4. Интеллектуальные игры «Что? Где? Когда?»;
5. Областной конкурс «Мисс Студенчество»;
6. Мероприятия, приуроченные к традиционным праздникам: День учителя, Новый год, Татьянин день, День защитника Отечества, Международный женский день; Первомай, Празднование годовщины со Дня Победы и др.;
7. Участие в мероприятиях, посвященных повышению электоральной активности студенчества;
8. Участие в церемонии вручения дипломов выпускникам;
9. Участие в волонтерских акциях;
10. Организация туристических поездок;
- 11.Посещение выставок, экспозиций;

В Липецком филиале создано 7 студенческих объединений (клубов) по интересам: «Киноман», «Волонтер», «Клуб самодетельной песни», Экоклуб «Зеленый мир», танцевальные клубы «New Jump» и «Free Dance», «КВС», в которых студенты проявляют свой творческий потенциал и воплощают в жизнь креативные идеи.

В соответствии с планом мероприятий по формированию антикоррупционного мировоззрения, утвержденным распоряжением директора Липецкого филиала Финуниверситета от 21.05.2012 г. № 23/1, кураторами групп проведена соответствующая работа. Кроме того, в филиале создана Комиссия по противодействию коррупции (приказ № 4/о от 02.02.2015 г.). На сайте Липецкого филиала Финуниверситета имеется специальный тематический раздел «Антикоррупционная деятельность», посредством которого обучающиеся, работники и другие лица имеют возможность в

анонимной или открытой форме сообщить об известных им фактах противоправных деяний.

Для обеспечения реализации прав студентов на участие в управлении филиалом и оценке образовательного процесса, соблюдения иных прав участников образовательных отношений создана Комиссия по урегулированию споров между участниками образовательных отношений, состоящая из равного количества сотрудников и обучающихся (приказ № 93/о от 01.12.2014 г.). Студенты из числа членов Студенческого совета являются членами Ученого совета филиала.

В приложении 9 представлен перечень проведенных массовых мероприятий плана внеучебной работы за отчетный период с 01.01.2015 по 01.04.2016г., проведенных научно-педагогическими работниками Липецкого филиала Финуниверситета совместно с активом Студенческого совета.

Ежемесячно на сайте филиала размещается план календарный план работы филиала в котором находят отражение кураторские часы со студентами очной и заочной форм обучения, повестка дня собрания старост и Совета кураторов. Кроме того, составляется и размещается на сайте перспективный план работы на 6 месяцев (на январь-июнь и июль-декабрь).

Сложившая в филиале система внеучебной и воспитательной работы с учетом очной и заочной формы обучения в целом отвечает необходимым требованиям.

6. Материально-техническое обеспечение

Для реализации образовательного процесса филиал располагает необходимыми помещениями для проведения аудиторных занятий, в том числе лекционными аудиториями, компьютерными классами и классами для самостоятельной подготовки студентов.

Обучение студентов проходит в двух зданиях. Основное здание расположено по адресу: 398050, г. Липецк, ул. Интернациональная, д. 126, находится в собственности Финуниверситета на праве оперативного управления, общей площади 2565 кв.м. Арендуемое помещение - Профессиональный лицей № 10 по адресу: г. Липецк, ул. 9 Мая, д. 20 а, площадью 2000 кв.м.

Для организации учебного процесса в соответствии с образовательными стандартами в филиале имеется 2 компьютерных класса, методический кабинет и читальный зал, оборудованные компьютерами, 17 аудиторий на 1000 посадочных мест. В арендуемом помещении 18 аудиторий на 1520 посадочных мест. Обучение студентов осуществляется по скользящему графику с 8-00 до 21-40.

В Липецком филиале Финуниверситета в эксплуатации находится 150 ПК, объединенных в локальную сеть. Филиал подключен к сети Internet без ограничения объема трафика. Тип канала – ВОЛС, скорость – 30 Мбит/с.

Сотрудники филиала используют 29 ПК. Все аудитории филиала, используемые для проведения занятий со студентами, оборудованы средствами вычислительной техники.

Филиал использует следующее основное специальное ПО для решения организационно-управленческих задач: систему электронного документооборота «Директум», оптического распознавания текстов Fine Reader, графический редактор Adobe Photoshop, систему нелинейного видеомонтажа Pinnacle Systems Studio HD, а также программный комплекс для учета на основе 1С (Бухгалтерия 8.2, Зарплата-кадры 8.2).

Для оказания студентам и работникам филиала первой медицинской помощи в филиале оборудован медицинский кабинет и заключен договор с ГУЗ ЛГБ № 3 «Свободный сокол» (договор безвозмездного пользования помещением от 01.10.2015 №Д-30/402), работает медицинский персонал - медицинская сестра (договор на медицинское обслуживание от 19.10.2015 №419/63).

Для организации питания студентов в Липецком филиале Финуниверситета имеется буфет общей площадью 61 кв.м. (договор от 31.08.2015 г. №3), в холле установлен кофе-аппарат (договор от 31.08.2015 г. №2)

По договоренности с администрацией государственного областного автономного профессионального образовательного учреждения «Липецкий индустриально-строительный колледж» студенты филиала могут проживать в общежитии данного учреждения по согласованным спискам.

В соответствии с договором долгосрочной аренды студенты филиала занимаются в спортивном зале Липецкого политехнического техникума (адрес спортивного объекта внесен в лицензию филиала).

В качестве актового зала используется 2-х уровневая римская аудитория № 508.

В филиале созданы условия для поступающих и студентов с ограниченными возможностями здоровья и инвалидов. Обеспечен беспрепятственный вход в помещения. Оборудован пандус и санузел. Персонал группы охраны и режима филиала подготовлен к сопровождению лиц с ограниченными возможностями по помещениям филиала.

7. Заключение

Таким образом, в ходе самообследования установлено соответствие условий осуществления образовательного процесса, содержания и качества подготовки выпускников Липецкого филиала Финуниверситета требованиям федеральных государственных образовательных стандартов (государственных образовательных стандартов) высшего образования.

Деятельность филиала осуществляется в соответствии с действующим законодательством Российской Федерации, Уставом Финуниверситета, иными локальными актами университета, Положением о филиале. Все необходимые нормативные правовые акты и организационно-распорядительные документы имеются в наличии в филиале.

Кадровое, информационное, материальное, финансовое обеспечение филиала соответствуют требованиям ГОС ВПО и ФГОС ВО подготовки выпускников по направлениям и специальностям, реализуемым в филиале.

Имеется лицензия на право ведения образовательной деятельности по всем реализуемым направлениям и специальностям.

Содержание профессиональных образовательных программ (включая учебные планы, учебно-методические комплексы специальностей, графики учебного процесса, учебные программы по дисциплинам, рабочие программы учебных дисциплин) соответствует требованиям ГОС ВПО и ФГОС ВО.

Качество подготовки специалистов, характеризуемое результатами промежуточных и итоговых испытаний, отзывами потребителей, оценивается как достаточное, удовлетворяющее требованиям стандартов.

Выпускники филиала востребованы на рынке труда и в основном трудоустраиваются по специальности. Рекламаций на качество подготовки выпускников со стороны работодателей не имеется.

Определены основные направления (школы) научно-исследовательской деятельности, которые ориентированы преимущественно на решение теоретических и практических проблем деятельности потребительского рынка, в т. ч. и деятельности потребительской кооперации и соответствуют профилю реализуемых специальностей.

Ведется работа по формированию инновационной инфраструктуры образовательного учреждения и приданию инновационной направленности учебно-методическому и научно-исследовательскому процессам.

Совершенствуются формы организации НИР преподавателей и студентов, что способствует росту ее результативности.

Реализация основных образовательных программ подготовки специалистов высшего профессионального образования по направлениям и специальностям обеспечивается квалифицированными педагогическими кадрами. Качественный состав соответствует лицензионным требованиям и аккредитационным показателям. Ведется подготовка научно-педагогических кадров посредством их обучения в аспирантуре и докторантуре.

Накапливается опыт международного сотрудничества в образовательной и научной сферах.

Материально-техническая база филиала достаточна для подготовки специалистов по всем реализуемым специальностям и направлениям, постоянно наращивается и обновляется, социально-бытовые условия студентов и преподавателей отвечают действующим нормативам.

В филиале сложилась система воспитательной работы, способствующая творческому саморазвитию и самореализации личности будущего специалиста.

Проведение в течение отчетного периода мероприятий по достижению целей в области качества филиала на 2015 год, позволяет предварительно достичь выполнение 4-ти из 7-ми показателей эффективности мониторинга образовательной деятельности за 2015 (в связи с тем, что выполненный филиалом показатель «Международная деятельность» в 2016 г. исключен из мониторинга для филиалов) при необходимости обеспечения достижения минимум 4-х показателей эффективности). Ожидаемые результаты мониторинга за 2015 г. приведены в таблице 15.

Таблица 15

Анализ динамики показателей мониторинга образовательной деятельности
Липецкого филиала Финуниверситета за 2014-2015 годы

№ п/п	Показатель	Единица измерения	Значение филиала		Пороговое значение	Отношение: филиал/ порог.знач.	Отклонение 2015/2014
			2014	2015			
1.	Образовательная деятельность (Е1.1)*	Средний балл	63,24	67,48	60	1,12	+7,1%
2.	Научно – исследовательская деятельность (Е2.1)	Тыс. руб.	15,26	16,1	51,28	0,31	+5,5%
3.	Международная деятельность (Е3)**	%	1,21	1,43	1	1,43	+18,1%
4.	Финансово-экономическая деятельность (Е4)*	Тыс. руб.	1675,54	1405,7	1327,57	1,06	-15,9%
5.	Заработная плата ППС (Е5)*	%	158,98	150,28	133%	1,13	-5,5%
6.	Трудоустройство (Е6)***	%	-	х	х	х	х
7.	Дополнительный показатель (Е7.7)	Чел.	1,96	2,39	2,78	0,86	+21,9%
8.	Приведенный контингент*	Чел.	296,6	336,5	220	1,53	+13,4%

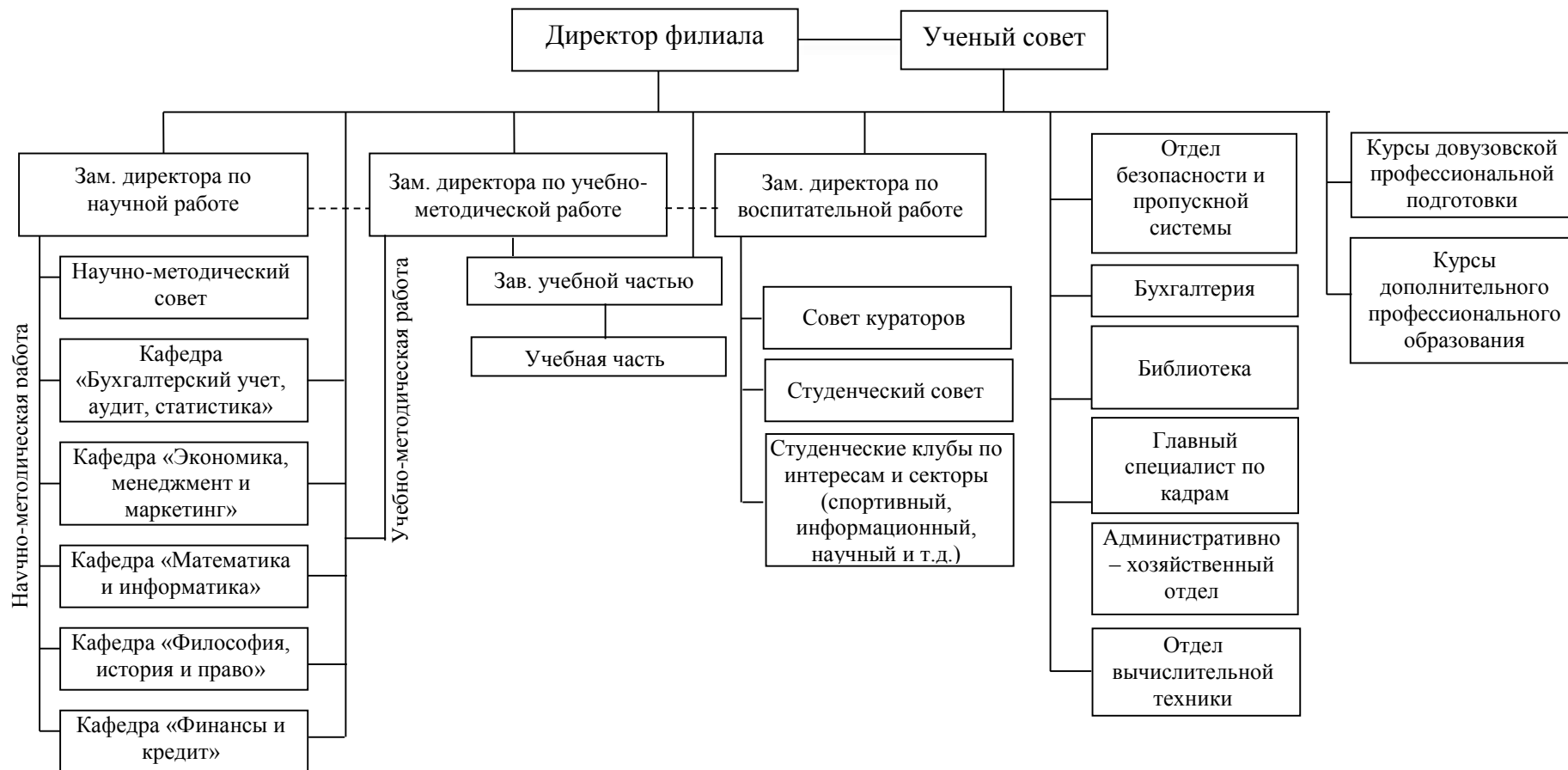
Справочно:

* планируемые к выполнению показатели

** показатель «Международная деятельность» в 2016 г. исключен из мониторинга для филиалов

*** показатель «Трудоустройство» не будет выполнен ввиду отсутствия в 2015 г. выпуска студентов по очной форме

Организационная структура Липецкого филиала Финуниверситета



План реализации программы развития филиала в 2016 году и запланированные к достижению показатели

Мероприятия	Ответственные исполнители	Срок выполнения	Запланированный к достижению показатель
1. Модернизация образовательного процесса			
1.1. Разработка новых учебных рабочих программ			
Увеличение доли образовательных программ, реализуемых совместно с работодателями	Заведующие выпускающими кафедрами	Ноябрь 2016	Доля совместных программ бакалавриата: 10%
	Заведующие выпускающими кафедрами	Ноябрь 2016	Доля совместных программ магистратуры: 10%
Разработка нового поколения ОП бакалавриата и магистратуры: разработка новых образовательных программ на основе ФГОС ВО	Заведующие выпускающими кафедрами	Февраль 2016	10 образовательных программ 2016 года приема
Разработка образовательных программ нового поколения, сопряженных с профессиональными стандартами	Заведующие выпускающими кафедрами	Декабрь 2016	Доля студентов, обучающихся по образовательным программам, реализуемых совместно с работодателями, в общей численности студентов, 60%
Создание конкурентоспособных магистерских программ на базе завершенных исследований в рамках научных школ по приоритетным направлениям образовательной и научной деятельности	Заведующие выпускающими кафедрами	Февраль 2016	1 магистерская программа 2016 года приема
Формирование системы прохождения практики студентами вуза на практической базе деловых партнеров Филиала	Заведующие выпускающими кафедрами филиала	Ноябрь 2016	Доля бакалавров, проходивших практику у деловых партнеров: 20%
Развитие международного сотрудничества и сетевого взаимодействия в системе непрерывного образования	Левченко О.Н.	Декабрь 2016	Доля иностранных обучающихся 1,4%

Разработка, модернизация и реализация программ долгосрочного повышения квалификации для студентов Филиала	Решетникова Е.В., преподаватели кафедр филиала	Июнь 2016	Кол-во новых программ ДПО: 2 ед.
Разработка, модернизация и реализация программ долгосрочного повышения квалификации по заказам региональных министерств, ведомств, учреждений и организаций г. Липецка и Липецкой области	Решетникова Е.В., преподаватели кафедр филиала	Июнь 2016	Кол-во новых программ ДПО: 8 ед.
Реализация программ переподготовки преподавателями кафедр Филиала	Решетникова Е.В., преподаватели кафедр филиала	Июнь 2016	Кол-во слушателей: 25 чел. в год
Показатели по набору слушателей курсов переподготовки и повышения квалификации региональных муниципальных и государственных гражданских служащих	Решетникова Е.В., преподаватели кафедр филиала	Июнь 2016	Кол-во слушателей: 160 чел. в год
Количество слушателей из сторонних организаций, министерств и ведомств, прошедших проф. Переподготовку или повышение квалификации в Липецком филиале Финуниверситета (человек)	Решетникова Е.В., преподаватели кафедр филиала	Июнь 2016	Кол-во слушателей: 132 чел. в год
Отсроченный синергетический результат образовательной деятельности	Заведующие кафедрами филиала	Декабрь 2016	Количество выпускников – топ-руководителей корпоративного и государственного сектора, 46 чел.
1.2. Совершенствование учебно-методического обеспечения образовательного процесса			
Подготовка и издание учебников, учебных и учебно-методических пособий по дисциплинам кафедр в соответствии с новыми ФГОС ВО	Преподаватели кафедр филиала	Декабрь 2016	10 ед. в год
Разработка и актуализация рабочих программ дисциплин	Преподаватели кафедр филиала	Август 2016	Процент охваченных дисциплин: 100%
Разработка фонда оценочных средств для проверки уровня сформированности компетенций студентов, определенных новыми ФГОС ВО	Заведующие кафедрами филиала	Август 2016	Процент охваченных дисциплин: 90 %
1.3. Разработка и внедрение новых образовательных технологий и систем поддержки обучения			

Распространение активных и интерактивных форм учебной работы с обеспечением инновационных методических рекомендаций	Заведующие кафедрами филиала	Июнь 2016	Доля охвата занятий: 25 %
Разработка новых образовательных технологий и систем поддержки образовательного процесса	Заведующие кафедрами филиала	Июнь 2016	Доля учебных дисциплин, обеспеченных электронной поддержкой, 60%
Создание на базе рабочих программ дисциплин и фонда оценочных средств Филиала информационной системы образовательного процесса	Преподаватели кафедр филиала	Июнь 2016	Доля охвата дисциплин: 100%
Размещение и обновление на сайте и в локальной сети Филиала информационных ресурсов для самостоятельной работы студентов	Заведующие кафедрами филиала	В течение года	Доля охвата дисциплин: 100%
Развитие проверки знаний студентами с помощью открытых систем компьютерного тестирования, в том числе с удаленным доступом для текущего и промежуточного контроля уровня подготовки	Булыня С.А., Заведующие кафедрами филиала	В течение года	Процент охваченных дисциплин: 60%
Введение практики проверки контрольных, курсовых и выпускных квалификационных работ системой Антиплагиат	Булыня С.А.	В течение года	Доля охвата дисциплин: 100%
		Январь, май 2016	ВКР: 100%
Совершенствование практики ежегодных опросов преподавателей и студентов с целью выявления степени их удовлетворенности образовательным процессом в университете	Кидинов А.В.	В течение года	Количество тематик опросов студентов: 3 ед. в год
Развитие практики ежегодных опросов основных работодателей о степени их удовлетворенности качеством подготовки выпускников Финансового университета	Кидинов А.В.	В течение года	Количество новых тематик опроса работодателей: 1 ед. в год
1.4. Внедрение новых форм и методов воспитательной работы			
Организация и развитие кураторской работы	Преображенская Я.А.	В течение года	Доля студентов, удовлетворенных работой кураторов: 77%

Расширение участия студентов в совместной деятельности с преподавательским составом при проведении различных мероприятий, организованных кафедрами, Филиалом, Университетом	Левчegov О.Н., Савенкова О.Ю., Преображенская Я.А., Заведующие кафедрами филиала	В течение года	Процент охваченных студентов: 15%
Расширение тематики студенческих кружков	Заведующие кафедрами, руководители студенческих кружков	Март 2016	Кол-во новых тематик: 1 ед.
Развитие студенческого самоуправления	Преображенская Я.А.	Июнь 2016	Кол-во мероприятий, организованных студентами: 2
Организация взаимодействия с выпускниками Филиала	Левчegov О.Н., преподаватели филиала	Март 2016	Кол-во выпускников, сотрудничающих с кафедрами: 12 чел.
2. Повышение результативности научно-исследовательской деятельности преподавателей и студентов:			
2.1. Создание точек генерации исследований регионального уровня			
Развитие базы данных научных и методических публикаций НПП с доступом в online режиме	Булыня С.А., Заведующие кафедрами филиала	Июль 2016	Процент хранения научных и методических публикаций: 80%
Создание межкафедральной научной школы и регламентация ее деятельности.	Савенкова О.Ю.	Декабрь 2016	Показатель рейтинга среди научных школ филиалов: выше среднего
Создание временных творческих коллективов для разработки и реализации научных проектов разного вида и уровня, регламентация их деятельности	преподаватели филиала	В течение года	Кол-во научных проектов: 3 ед.
Развитие научной, экспертно-аналитической и инновационной деятельности	Савенкова О.Ю., заведующие кафедрами филиала	В течение года	Доля средств, полученных от научной, консалтинговой и инновационной деятельности, в общих доходах Липецкого филиала Финуниверситета, 2,7%
			Количество аналитических докладов направленных в адрес органов государственного управления, 2 ед.
Реализация системы стимулирования научно-исследовательской деятельности НПП	Савенкова О.Ю., заведующие кафедрами филиала	В течение года	Процент НПП, участвующих в НИР: 100%

	Савенкова О.Ю., заведующие кафедрами филиала	Декабрь 2016	Объем НИР на 1 преподавателя 35 тыс. руб.
2.2. Развитие научной деятельности преподавателей			
Создание базы данных результатов интеллектуальной деятельности НПП	Булыня С.А., Заведующие кафедрами филиала	Июль 2016	Наличие базы данных
Установление долгосрочных партнерских отношений с вузами, исследовательскими центрами и организациями по финансово – экономическому сопровождению реализуемых ими инновационных проектов	Заведующие кафедрами филиала	Ноябрь 2016	Кол-во совместных научных мероприятий с участием преподавателей кафедры: 6 ед.
Выполнение госбюджетной НИР	Савенкова О.Ю., заведующие кафедрами филиала	Декабрь 2016	Процент преподавателей, участвующих в выполнении: 80%
Выполнение хоздоговорных НИР с предприятиями и организациями, НИР по грантам, в рамках Госзадания, выполняемого Финуниверситетом по заказу Правительства РФ, НИР по заказам министерств и ведомств	Савенкова О.Ю., заведующие кафедрами филиала	Ноябрь 2016	Кол-во подготовленных заявок на гранты: 4 ед.
		Декабрь 2016	Кол-во исполняемых НИР: 6 ед.
Среднее число публикаций в расчете на 1 преподавателя	Савенкова О.Ю., заведующие кафедрами филиала	Декабрь 2016	11 ед
Публикация статей в изданиях, включенных в РИНЦ, в том числе, входящих в перечень ВАК	Заведующие кафедрами филиала	В течение года	Среднее число публикаций на 1 преподавателя: 1,2 ед.
Повышение цитируемости научных работ преподавателей	Заведующие кафедрами филиала, преподаватели кафедры	Декабрь 2016	Средневзвешенный индекс Хирша по филиалу: 5
		Декабрь 2016	Среднее число цитирований на 1 статью: 1,2
Количество статей в РИНЦ	Заведующие кафедрами филиала, преподаватели кафедры	Декабрь 2016	РИНЦ (рост) в расчете на 100 НПП, 220 ед.

Количество цитирований в РИНЦ	Заведующие кафедрами филиала, преподаватели кафедры	Декабрь 2016	РИНЦ в расчете на 100 НПР, 220 ед.
Количество цитирований статей, изданных за последние 5 лет в РИНЦ	Заведующие кафедрами филиала, преподаватели кафедры	Декабрь 2016	РИНЦ в расчете на 100 НПР, 220 ед.
2.3. Развитие международного научного сотрудничества			
Продвижение публикаций трудов ученых Филиала в международно-признанных изданиях, в том числе совместных публикаций ученых кафедр с ведущими специалистами мировых университетов и высших школ	Савенкова О.Ю., заведующие кафедрами филиала	Декабрь 2016	Количество статей, изданных в Scopus в расчете на 100 НПР, 2 ед.
Ежегодное участие ученых Филиала в международных научных мероприятиях в целях обсуждения результатов совместных научных исследований с участием потенциальных заказчиков, практиков-разработчиков и исследователей	Нестерова Н.Н., Савенкова О.Ю., заведующие кафедрами филиала	В течение года	Количество мероприятий: 4 ед.
Увеличение числа выигранных грантов	Савенкова О.Ю., заведующие кафедрами филиала	Ноябрь 2016	Количество выигранных грантов: 1 ед.
Активизация работы с зарубежными партнерами по написанию монографий	Савенкова О.Ю., заведующие кафедрами филиала	Ноябрь 2016	Количество совместных монографий: 1 ед.
2.4. Развитие научной деятельности студентов			
Участие студентов в научно-практических конференциях Кафедр, Филиала, Университета, других вузов	Заведующие кафедрами филиала	В течение года	Процент охваченных студентов: 50%
Участие студентов в олимпиадах, грантах, конкурсах на лучшую студенческую научную работу	Заведующие кафедрами филиала	В течение года	Количество работ, заявок в год: 30 ед.
Участие студентов в работе студенческих научных кружков под руководством преподавателей Кафедр	Заведующие кафедрами филиала	В течение года	Процент охваченных студентов: 15%

Участие в молодежных научных форумах, работе круглых столов, симпозиумов и пр. под руководством преподавателей Кафедр	Заведующие кафедрами филиала	В течение года	Количество участников: 60 чел.
3. Повышение качества профессорско-преподавательского состава филиала			
3.1. Поддержка и стимулирование профессионального роста НПП			
Кадровое обновление и привлечение лучших отечественных и зарубежных преподавателей, исследователей и практиков	Заведующие кафедрами филиала	В течение года	Удельный вес численности молодых (без ученой степени – до 30 лет, кандидаты наук – до 35 лет, доктора наук – до 40 лет) в общей численности НПП, 17,0%
Поддержка и стимулирование профессионального роста научно-педагогических работников	Заведующие кафедрами филиала	В течение года	Удельный вес НПП, имеющих ученую степень доктора и кандидата наук, в общей численности НПП Липецкого филиала Финуниверситета, 86%
Подготовка и защита докторских диссертаций преподавателями филиала	Докторанты филиала	В течение года	Кол-во защитившихся преподавателей: 2 чел.
Стажировка преподавателей в образовательных, финансово-банковских и государственных учреждениях, реальном секторе экономики г. Липецка	Решетникова Е.В., Заведующие кафедрами филиала	В течение года	Процент преподавателей, прошедших стажировку за 5 лет: 100%
Повышение квалификации преподавателей в области профессиональных интересов, использования интерактивных образовательных технологий, применения информационных технологий	Решетникова Е.В., Заведующие кафедрами филиала	В течение года	Процент преподавателей, ежегодно повышающих квалификацию: 25%
Организация взаимного посещения и обсуждения занятий	Заведующие кафедрами филиала	В течение года	Количество в год: 56 ед.
Проведение научно-педагогических и методических «круглых столов», семинаров	Заведующие кафедрами филиала	В течение года	Количество в год: 6 ед
Публикация материалов по педагогической тематике	Преподаватели филиала	В течение года	Количество публикаций: 6 ед.
3.2. Создание в коллективе творческой доброжелательной атмосферы взаимосоотрудничества			

Разработка и исполнение кодекса корпоративной культуры определяющего нормы поведения и взаимоотношений с коллегами, администрацией, студентами	Заведующие кафедрами филиала	Июль 2016	Удовлетворенность преподавателей отношениями с коллегами и администрацией: >70%
Создание и развитие сообщества преподавателей и студентов в социальных сетях	Булыня С.А., Левчегов О.Н., преподаватели кафедр	Июль 2016	Ежегодный темп прироста участников: 15%
4. Активизация взаимодействия с внешней средой:			
4.1. Совершенствование профориентационной работы			
Активизация профориентационной работы среди школьников и других потенциальных абитуриентов в форме бесед, лекториев, практических занятий по экономике, участия в классных часах и родительских собраниях	Левчегов О.Н., Заведующие кафедрами филиала	В течение года	Количество мероприятий: 75 ед. в год
Налаживание контактов с директорами школ и руководителями средних учебных заведений для привлечения их к написанию статей, участию в конференциях, олимпиадах и конкурсах по экономике под руководством преподавателей Кафедр	Левчегов О.Н., Заведующие кафедрами филиала	В течение года	Количество участников: 30 чел. в год
Участие в рекламной компании, организации и проведении Дней открытых дверей Филиала	Левчегов О.Н., Заведующие кафедрами филиала	В течение года	Количество мероприятий: 15 ед. в год
Участие в создании единой системы трудоустройства студентов и выпускников.	Левчегов О.Н.	Июль 2016	Процент студентов, включенных в единую базу данных резюме: 80%
Расширение круга мероприятий со студентами и выпускниками в целях повышения их конкурентоспособности на рынке труда	Левчегов О.Н., Заведующие кафедрами филиала	В течение года	Количество мероприятий: 3 ед. в год
Установление сотрудничества с новыми работодателями	Заведующие кафедрами филиала	В течение года	Количество контрагентов: 5
4.2. Укрепление и развитие деловых контактов с региональными органами власти, представителями и сообществами деловой и образовательной среды			

Активизация участия в региональных мероприятиях, организуемых администрацией г. Липецка, администрацией Липецкой области и Липецкой областной торгово-промышленной палатой	Заведующие кафедрами филиала	В течение года	Количество мероприятий: 2 ед. в год
Разработка и реализация комплекса мер по привлечению слушателей на программы дополнительного профессионального образования	Решетникова Е.В., Заведующие кафедрами филиала	В течение года	Кол-во слушателей: 25 чел. в год
Разработка и реализация комплекса мер по выявлению потребностей (интересов) бизнес-структур, установлению с ними деловых контактов и созданию программ взаимодействия в различных областях	Заведующие кафедрами филиала	Май 2016	Количество мероприятий: 2 ед. в год
5. Обеспечение эффективности управления и развитие инфраструктуры			
5.1. Формирование эффективной системы управления			
Совершенствование организационной структуры	Нестерова Н.Н.	Декабрь 2016	Процент научно-педагогических работников в общей численности штатного персонала Липецкого филиала Финуниверситета 54%
Формирование эффективной системы управления	Нестерова Н.Н.	Декабрь 2016	Доходы из всех источников в расчете на одного НПП, 1,4 млн. руб.
Внедрение автоматизированного документооборота для оптимизации процессов исполнения управленческих регламентов Филиала и Университета	Булыня С.А.	Январь 2016	Доля административных и учебных процедур, с бумажным документооборотом: 50%
Внедрение системы планирования и контроля научно-педагогической работы НПП	Заведующие кафедрами филиала	Май 2016	Количество документов (регламентов): 1
Внедрение системы периодического проведения и представления администрации результатов внутреннего анализа деятельности Филиала с целью выявления проблемных участков и резервов роста	Левчegov О.Н.	Май 2016	Количество документов (регламентов): 2
5.2. Развитие инфраструктуры Филиала			
Организация персональных рабочих мест сотрудников и НПП Филиала	Булыня С.А.	Февраль 2016	Уровень материально-технической оснащенности: высокий

Разработка и внедрение электронных регламентов деятельности Филиала	Левчegov О.Н., Заведующие кафедрами филиала	Апрель 2016	Доля процессов, имеющих электронные регламенты: 40%
Обеспечение фото- и видео- фиксации аудиторных занятий и научно-педагогических мероприятий с последующим размещением на сайте Филиала	Левчegov О.Н. Булыня С.А.	Январь 2016	Доля научно-педагогических мероприятий, имеющих фото- (видео-) отчет в Интернете: 100%
Развитие поддерживающей инфраструктуры	Левчegov О.Н. Булыня С.А.	Декабрь 2016	Количество информационных систем доступных на пользовательских устройствах студентам и НПП, 17 ед.
Развитие кампусов Финансового университета	Нестерова Н.Н.	Декабрь 2016	Площадь учебно-научных помещений в расчете на одного студента (приведенного контингента), 11,5 кв.м.
	Табалова О.В.	Декабрь 2016	Коэффициент обновления учебно-научного оборудования, 12,7%
			Коэффициент обновления мебели, 7,3%

Информация об образовательных программах, реализуемых в Липецком филиале
Финиуниверситета в 2014-2015 учебном году

Высшее образование					
№ п/п	Наименование образовательной программы		Профиль/программа подготовки, учебный план	Форма обучения	Срок обучения
	Код	Направление подготовки			
(по ГОС ВПО)					
1.	080105.65	Финансы и кредит	Финансовый менеджмент	заочная	6 лет
			Банковское дело	заочная	6 лет
2.	080109.65	Бухгалтерский учет, анализ и аудит	Бухгалтерский учет, анализ и аудит в коммерческих организациях	заочная	6 лет
3.	080507.65	Менеджмент организации	Производственный менеджмент	заочная	6 лет
			Предпринимательство	заочная	6 лет
4.	080104.65	Экономика труда	Кадровый менеджмент	заочная	6 лет
5.	080111.65	Маркетинг	Коммерческий маркетинг	заочная	6 лет
6.	080504.65	Государственное и муниципальное управление	Государственное управление	заочная	6 лет
			Муниципальное управление	заочная	6 лет
(по ФГОС ВО)					
7.	38.03.01	Экономика	Финансы и кредит	очная	4 года
				заочная	5 лет
8.	38.03.01	Экономика	Бухгалтерский учет, анализ и аудит	очная	4 года
				заочная	5 лет
9.	38.03.02	Менеджмент	Финансовый менеджмент	очная	4 года
				заочная	5 лет
10.	38.03.02	Менеджмент	Маркетинг	заочная	5 лет
11.	38.03.02	Менеджмент	Инвестиционный менеджмент	заочная	5 лет
12.	38.03.05	Бизнес-информатика	Без профиля	заочная	5 лет
13.	38.03.05	Бизнес-информатика	IT-менеджмент в бизнесе	очная	4 года
				заочная	5 лет
14.	38.03.04	Государственное и муниципальное управление	Не предусмотрен	очная	4 года
				заочная	5 лет
15.	38.04.01	Экономика	Учет, анализ и аудит	заочная	2 г.5 мес.
16.	38.04.02	Менеджмент	Финансовый менеджмент	заочная	2 г.5 мес.
(по ОС ВО Финансового университета)					
17.	38.03.01	Экономика	Финансы и кредит	очная	4 года
				заочная	5 лет
18.	38.03.01	Экономика	Бухгалтерский учет, анализ и аудит	очная	4 года
				заочная	5 лет
19.	38.03.02	Менеджмент	Финансовый менеджмент	очная	4 года
				заочная	5 лет
20.	38.03.02	Менеджмент	Маркетинг	заочная	5 лет
21.	38.04.01	Экономика	Учет, анализ и аудит	заочная	2 г.5 мес.
22.	38.04.02	Менеджмент	Финансовый менеджмент	заочная	2 г.5 мес.

Мероприятия, проводимые в Липецком филиале Финуниверситета в 2014-2015 учебном году в рамках учебно-методической работы

№ п/п	Наименование мероприятия	Наименования подразделений, ответственных за исполнение, ФИО ответственных	Сроки проведения
1	2	3	4
КОНФЕРЕНЦИИ			
Межкафедральные научно-методические конференции			
1.	Межкафедральная научно-методическая конференция «Методические подходы к реализации основных образовательных программ по профилю «Бухгалтерский учет, анализ и аудит»	Кафедра БУАС, Морозова Н.С.	Октябрь 2015г.
2.	Научно-методическая конференция «Современное образование: актуальные проблемы профессиональной подготовки и партнерства с работодателем»	Кафедра ФиК, Кукина Е.Е.	окт.15
3.	Участие в седьмой всероссийская конференция по имитационному моделированию и его применению в науке и промышленности «Имитационное моделирование. Теория и практика. ИММОД-2015»	Кафедра МиИ, Уродовских В.Н.	21-23 Октября 2015г.
4.	Межкафедальный круглый стол: «Внедрение нестандартного, творческого подхода в педагогический процесс»	Кафедра ФиК, Кукина Е.Е. Кафедра ЭММ, Корякина Т.В.	Октябрь 2015г.
5.	Кафедраальный круглый стол «Повышение научно-исследовательской и публикационной активности магистрантов»	Кафедра ФиК, Кукина Е.Е.	Ноябрь 2015г.
Видеоконференции			
6.	Видеоконференция с филиалами «Особенности современной подготовки страховщиков в Финансовом университете»	Кириллова Н.В., Цыганов А.А. Кафедра «Страховое дело» Финуниверситета Зав. кафедрой «Финансы и кредит» филиала Кукина Е.Е.	Май 2015г.
7.	Видеоконференция преподавания междисциплинарных учебных курсов в филиалах университета»	Проф. Абрамова М.А. Кафедра «Денежно-кредитные отношения и монетарная политика» Финуниверситета	Июнь 2015г.

		Зав. кафедрой «Финансы и кредит» филиала Кукина Е.Е.	
НАУЧНО-МЕТОДИЧЕСКИЕ КРУГЛЫЕ СТОЛЫ			
Межвузовские и межкафедральные научно-методические круглые столы			
8.	Межкафедральный круглый стол «Реализация компетентностного подхода в учебном процессе»	Кафедра МиИ, Уродовских В.Н., Кафедра БУАС, Морозова Н.С.	Июнь 2015г.
9.	Межкафедральный круглый стол «Качество ВКР бакалавров в условиях современных требований работодателей»	Кафедра ЭММ, Корякина Т.В.	Сентябрь 2015г.
10.	Круглый стол «Совершенствование методики преподавания бухгалтерского учета, анализа и аудита в условиях современных требований работодателей» (с приглашением ведущих специалистов профильных организаций)	Кафедра БУАС, Морозова Н.С.	Ноябрь 2015г.
МЕЖКАФЕДРАЛЬНЫЕ И КАФЕДРАЛЬНЫЕ НАУЧНО-МЕТОДИЧЕСКИЕ СЕМИНАРЫ			
11.	Кафедральный научно-методический семинар кафедры МиИ	Кафедра МиИ, Уродовских В.Н.	Один раз в два месяца
12.	Методический семинар «Преподавание математических дисциплин с использованием современных образовательных технологий»	Кафедра МиИ, Уродовских В.Н.	Май – Декабрь 2015г.
13.	Кафедральный методический семинар «Методические аспекты преподавания гуманитарных дисциплин на очной форме обучения»	Кафедра ФИП, Кидинов А.В.	Июнь 2015г.
14.	Кафедральный научно-практический семинар «Информационно- коммуникационные технологии в обучении иностранному языку будущих экономистов»	Кафедра ФИП, Кидинов А.В.	Июнь 2015г.
15.	Межкафедральный семинар по подготовке фондов оценочных средств для государственной итоговой аттестации 2015 года	Кафедра ФиК, Кукина Е.Е.	Июнь - сентябрь 2015
16.	Методический семинар «Совершенствование методической работы со студентами по выполнению выпускных квалификационных работ»	Кафедра БУАС, Морозова Н.С.	Сентябрь 2015г.
17.	Кафедральный семинар по подготовке фондов оценочных средств для итоговой государственной аттестации 2016 года	Кафедра МиИ, Уродовских В.Н.	Сентябрь 2015г.
18.	Межкафедральный научно-методический семинар «Производственная практика студентов как инструмент интеграции рынка труда и высшего образования»	Кафедра МиИ, Уродовских В.Н., Кафедра БУАС, Морозова Н.С.	Октябрь 2015г.

19.	Учебно-методический семинар «Учебно-методическое обеспечение дисциплин кафедры» Тема: «О подготовке материалов для текущего и промежуточного контроля по дисциплинам кафедры»	Зав. кафедрой МиИ Уродовских В.Н.	Ноябрь 2015г.
20.	Учебно-методический семинар «Учебно-методическое обеспечение дисциплин кафедры» Тема: «Инновационные технологии обучения в рамках реализации ФГОС 3+ и образовательных стандартов Финансового университета»	Кафедра ЭММ, Корякина Т.В.	Ноябрь 2015г.
21.	Научно-методический семинар «Применение методики балльной оценки знаний студентов»	Кафедра ФиК, Кукина Е.Е.	Декабрь 2015г.
22.	Проведение лекций, мастер-классов, семинаров руководителями финансовых организаций региона и специалистами: - для бакалавров, магистров; - для профессорско-преподавательского состава кафедры «Финансы и кредит» Липецкого филиала Финуниверситета	Кафедра ФиК, Кукина Е.Е.	По отдельному плану

Результаты государственной итоговой аттестации выпускников специалитета и магистратуры в Липецком филиале в 2016г.

№ п/п	Название специальности (с указанием специализации), направления подготовки (с указанием профиля), магистерской программы, по которым комиссия осуществляла ГИА выпускников	Сдавали	Результаты									Сдавали	Кол-во студентов, которым принято решение выдать диплом с отличием	
			Государственный экзамен					Защита ВКР (или магистерской диссертации)						
			«5»	«4»	«3»	«2»	н/я*	«5»	«4»	«3»	«2»			н/я*
Студенты, обучавшиеся по программам специалитета														
1	080105.65 «Финансы и кредит», специализация «Государственные и муниципальные финансы»	25	6	11	7	-	1	4	14	6	-	1	25	2
2	080105.65 «Финансы и кредит», специализация «Финансовый менеджмент»	34	14	12	8	-	-	14	9	11	-	-	34	5
3	080504.65 «Государственное и муниципальное управление», специализация «Государственное управление»	43	19	19	5	-	-	13	22	8	-	-	43	1
4	080507.65 «Менеджмент организации», специализация «Производственный менеджмент»	47	12	22	13	-	-	9	33	5	-	-	47	-
5	080109.65 «Бухгалтерский учет, анализ и аудит», специализация «Бухгалтерский учет, анализ и аудит в коммерческих организациях»	59	18	17	24	-	-	21	24	14	-	-	59	7
6	080104.65 «Экономика труда», специализация «Кадровый менеджмент»	34	10	15	9	-	-	6	16	12	-	-	34	-
7	080111.65 «Маркетинг», специализация «Коммерческий маркетинг»	18	5	6	7	-	-	3	9	6	-	-	18	-
Всего по специалитету:		260	84	102	73	-	1	70	127	62	-	1	260	15
в % от общего числа студентов специалитета, сдававших ГИА комиссии														
			32,3	39,2	28,1	-	0,4	26,9	48,9	23,8	-	0,4		5,8

Студенты, обучавшиеся по программам магистратуры														
1	38.04.02 «Менеджмент», магистерская программа «Финансовый менеджмент»	20	14	3	3	-	-	6	9	4	-	1	20	4
Всего по магистратуре:		20	14	3	3	-	-	6	9	4	-	1	20	4
			в % от общего числа студентов магистратуры, сдававших ГИА комиссии											
			70,0	15,0	15,0	-	-	30,0	45,0	20,0	-	5,0	100	20,0
ИТОГО по филиалу:		280	98	105	76	-	1	76	136	66	0	2		19
			в % от общего числа всех студентов, сдававших ГИА комиссии											
			35,0	37,5	27,1	-	0,4	27,1	48,6	23,6	-	0,7	100	6,8

Научно-методические и научно-практические мероприятия Липецкого филиала Финуниверситета за 2015 год
Международные научные мероприятия

№ п/п	Наименование (формат, вид и тема мероприятия)	Структурное подразделение	ФИО ответственных исполнителей	Дата проведения, количество участников в т.ч. зарубежн./росс-их	Объем финансирования (тыс. руб.)
1	2	3	4	5	6
<i>Информационно-аналитическое обеспечение систем управления в условиях использования информационных технологий</i>					
1	Юбилейная международная научно-практическая конференция «Стратегирование пространственного развития территорий России в новых экономических реалиях», посвященная 50-летию Липецкого филиала Финуниверситета	Липецкий филиал Финуниверситета	Савенкова О.Ю., члены организационного комитета	12 ноября 2015 г., 5/180	250 тыс.руб.
<i>Корпоративное управление и стратегии бизнеса</i>					
2	Круглый стол «Пространственное стратегирование региона: создание и реализация конкурентных преимуществ» (в рамках проведения юбилейной конференции)	Кафедра «Экономика, менеджмент и маркетинг», Кафедра «Бухучет, аудит, статистика»	Стрельникова Т.Д., Шамрина И.В.	12 ноября 2015 г., 1/20	-
3	Круглый стол «Стратегическое видение будущего в инфраструктурных сферах экономики региона» (в рамках проведения юбилейной конференции)	Кафедра «Финансы и кредит», Кафедра «Экономика, менеджмент и маркетинг»	Спесивцев В.А., Макаров И.Н.	12 ноября 2015 г., 2/18	-
<i>Неэкономические факторы устойчивого социально-экономического развития</i>					
4	Круглый стол «Управление человеческими ресурсами в условиях пространственно-экономической трансформации: работники будущего – кто они?» (в рамках проведения юбилейной конференции)	Кафедра «Финансы и кредит», Кафедра «Экономика, менеджмент и маркетинг»	Исмаилова Т.Ю., Ракитина И.С.	12 ноября 2015 г., 2/16	-

Всероссийские и межвузовские научные мероприятия

№ п/п	Наименование (формат, вид и тема мероприятия)	Структурное подразделение	ФИО ответственных исполнителей	Дата проведения	Объем финансирования (тыс. руб.)
1. Финансовое обеспечение развития экономики и социальной сферы					
1	Межвузовская научно-практическая конференция, посвященная Дню российской науки	Липецкий филиал Финуниверситета, кафедры филиала	Савенкова О.Ю.	6 февраля 2015г.	-
2. Корпоративное управление в реальном и финансово-банковском секторе					
2	Межвузовский научно-практический семинар, посвященный всемирному Дню науки во имя мира и развития (дата праздника 10 ноября)	Кафедра «Экономика, менеджмент и маркетинг»	Савенкова О.Ю.	10 ноября 2015г.	
3. Неэкономические факторы устойчивого социально-экономического развития					
3	Межвузовский круглый стол: «Экономические проблемы народонаселения и демографии»	Кафедра «Экономика, менеджмент и маркетинг»	Кадильникова Л.В.	19 мая 2015г.	

Университетские научные мероприятия

№ п/п	Наименование (формат, вид и тема мероприятия)	Структурное подразделение	ФИО ответственных исполнителей	Дата проведения	Объем финансирования (тыс. руб.)
1. Финансовое обеспечение развития экономики и социальной сферы					
1	Научно-практический семинар «Основные этапы формирования денежной системы России»	Липецкий филиал Финуниверситета, кафедра «Финансы и кредит» и Липецкий областной краеведческий музей	Чернявская Ю.А.	21 октября 2015г.	-
2	Круглый стол «Проблемы формирования бюджета города Липецка на 2016г. в условиях нестабильной экономики»	Липецкий филиал Финуниверситета, кафедра «Финансы и кредит» и Департамент финансов администрации г. Липецка	Королёнок Е.Н. Березина Н.Н. Ракитина И.С.	18 ноября 2015г.	-
2. Информационно-аналитическое обеспечение систем управления в условиях использования информационных технологий					
3	Научно-практический семинар, посвященный Всемирному дню статистики	Кафедра «Бухгалтерский учет, аудит, статистика»	Нестерова Н.Н., Левчegov О.Н.	15 октября 2015г.	-

Постоянно действующие научно-практические семинары структурных подразделений Липецкого Финансового университета

№ п/п	Подразделение	Общее научное направление семинара	ФИО руководителя семинара	Тематика семинара	Дата проведения, объем финансирования (тыс. руб.)
1	2	3	4	5	6
<i>Финансовое обеспечение развития экономики и социальной сферы</i>					
1	Кафедра «Финансы и кредит»	Современные проблемы развития бюджетной системы Российской Федерации <i>(согласно плану НИД 2015г.)</i>	Кукина Е.Е., Ракина И.С.	Проблемы исполнения территориальных бюджетов в условиях нестабильности	19 марта 2015г.
2	Кафедра «Финансы и кредит»	Современные проблемы развития бюджетной системы Российской Федерации <i>(в инициативном порядке)</i>	Кукина Е.Е., Березина Н.Н.	Проблемы формирования и реализации бюджетной политики Липецкой области	26 ноября 2015г.
<i>Информационно-аналитическое обеспечение систем управления в условиях использования информационных технологий</i>					
3	Кафедра «Математика и информатика»	Научно-методологический семинар <i>(согласно плану НИД 2015г.)</i>	Уродовских В.Н.	Рязанцева Е.А. «Результаты применения специального решения в решении плоских задач теории упругости с особенностями физического характера»	31 марта 2015г.,
				Коротков Е.А. «Нейросетевое моделирование и оптимизация многоэтапных процессов в условиях зашумленности исходных данных»	21 апреля 2015 г.,

№ п/п	Подразделение	Общее научное направление семинара	ФИО руководителя семинара	Тематика семинара	Дата проведения, объем финансирования (тыс. руб.)
1	2	3	4	5	6
4	Кафедра «Бухгалтерский учет, аудит, статистика»	Актуальные проблемы бухгалтерского учета и налогообложения <i>(в инициативном порядке)</i>	Морозова Н.С.	1. Изменения в системе бухгалтерского учета и отчетности: новое в законодательстве, ориентиры развития. 2. Новое в налоговом законодательстве России. Новации и перспективы налоговой реформы 3. Исчисление и уплата основных налогов: краткий обзор последних изменений в НК РФ	27 февраля 2015г.
<i>Неэкономические факторы устойчивого социально-экономического развития</i>					
5	Кафедра «Философия, история и право»	Методические аспекты преподавания гуманитарных дисциплин на очной форме обучения <i>(согласно плану НИД 2015г.)</i>	Кидинов А.В.	Методы проблемного обучения в высшей школе	25 июня 2015г.
6	Кафедра «Философия, история и право»	Информационно-коммуникационные технологии в обучении иностранному языку будущих экономистов <i>(согласно плану НИД 2015г.)</i>	Кокорева А.А., Тимофеева С.В., Шацких В.Н.	Дидактические основы подготовки и использования мультимедийных средств в учебном процессе	22 июня 2015г.

Результативность форм международного сотрудничества Липецкого Финансового университета за 2015 год

№ п/п	ФИО командированного	Подразделение	Страна, город	Цель	Результаты
1	2	3	4	5	6
Повышение квалификации научно-педагогических работников за рубежом					
1	Меренкова И.Н.	Кафедра «Экономики, менеджмента и маркетинга»	Германия (hochschule weihenstephan-triesdorf, university of applied sciences)	Обмен опытом (Аграрный менеджмент)	Получение сертификата

Перечень мероприятий в рамках воспитательной работы со студентами Липецкого филиала Финуниверситета за отчетный период (01.01.2015 – 01.04.2016)

№ п/п	Дата проведения	Название мероприятия	Место проведения	Ответственные и участники
Заседания Совета кураторов, Студенческого совета и собрания Студенческого актива				
1.	09.01.2015	Собрание студенческого актива по вопросу организации концертной программы студенческим активом, приуроченной ко Дню российского студенчества	ауд. 207	Кокорева А.А., Актив Студенческого Совета
2.	12.01.2015	Проведение организационных собраний со студентами 2-5 курсов	ауд. 206	Кураторы групп
3.	13.01.2015	Заседание Совета кураторов	ауд. 206	Левчегов О.Н. кураторы
4.	02.02.2015-19.02.2015	Собрание студенческого актива по вопросу организации концертной программы студенческим активом, приуроченной к Дню защитника отечества	ауд. 508	Кокорева А.А., Актив Студенческого Совета
5.	10.02.2015	Заседание Совета кураторов Повестка дня: 1. Об итогах зимней экзаменационной сессии 2. О профилактике употребления наркотиков в группах 3. О проведении родительских собраний в группах Разное	ауд. 206	Левчегов О.Н., Кокорева А.А. кураторы
6.	24.02.2015	Заседание Студенческого совета филиала Повестка дня: 1. О мероприятиях, посвященных празднованию 50-летию филиала 2. Об итогах зимней экзаменационной сессии 3. О ликвидации академических задолженностей Разное	ауд. 207	Кокорева А.А.
7.	02.03.2015-05.03.2015	Собрание студенческого актива по вопросу организации концертной программы студенческим активом, приуроченной Международному женскому дню 8 марта	ауд. 508	Кокорева А.А., Актив Студенческого Совета
8.	07.04.2015	Организационное собрание со студентами 5 курса ФиК по вопросу организации прохождения преддипломной (производственной практики) и выбору тем ВКР	ауд. 206	ППС кафедры
9.	14.04.2015	Заседание Совета кураторов Повестка дня:	ауд. 206	Левчегов О.Н., Кокорева А.А. кураторы

		1. О ликвидации академических задолженностей 2. О дисциплинарных взысканиях. Разное		
10.	28.04.2015	Заседание Студенческого совета филиала Повестка дня: 1.О мероприятиях, посвященных празднованию 50-летию филиала 2.О ликвидации академических задолженностей 3.О дисциплинарных взысканиях. 4. О работе студенческих объединений 5. О мероприятиях, посвященных празднованию 70-летия Великой Победы Разное	ауд. 207	Кокорева А.А.
11.	21.05.2015	Заседание Совета кураторов Повестка дня: 1.О ликвидации академических задолженностей. 2.О ходе летней экзаменационной сессии Разное	ауд. 207	Левчegov О.Н., Кокорева А.А. кураторы
12.	28.05.2015	Заседание Студенческого совета филиала. Повестка дня: 1.О мероприятиях, посвященных празднованию 50-летию филиала 2.О ходе летней экзаменационной сессии Разное	ауд. 207	Кокорева А.А.
13.	24.06.2015	Заседание Студенческого совета филиала. Повестка дня: 1. Об итогах успеваемости и мерах по ликвидации академических задолженностей. 2. Об итогах работы студенческого Совета в 2014/2015 уч. году и задачах на 2015/2016 уч. год 3. Об участии в массовых мероприятиях	ауд. 207	Кокорева А.А., Студенческий совет, Студенческий актив
14.	04.09.2015	Собрание со студентами 6 курса (специальность «Бухгалтерский учет, анализ и аудит»): 1.Организация учебного процесса в 2015-2016 учебном году. 2. О прохождении преддипломной практики. 3.Об организации самостоятельной работы по написанию ВКР. 4. Разное	ауд. 206	Морозова Н.С., Крылова Е.Д.

15.	04.09.2015	Собрание со студентами 6 курса (специальность «Финансы и кредит»): 1. Организация учебного процесса в 2015-2016 учебном году. 2. О прохождении преддипломной практики. 3. Об организации самостоятельной работы по написанию ВКР. 4. Разное	ауд. 206	Кукина Е.Е. Березина Е.Е. Графов А.В. Донской Д.А.
16.	22.09.2015	Заседание Совета кураторов. Повестка дня: 1. О выборе состава Совета кураторов. 2. Об утверждении отчета о работе Совета кураторов за 2014-15 уч. год и плане на 2015-16 уч. Год. 3. О работе со студентами очной формы обучения. 4. О работе Студенческого совета. 5. Разное.	ауд.207	Кокорева А.А.
17.	24.09.2015	Организационное собрание со студентами 1 курса заочной формы обучения	ауд. 508	Левчegov О.Н.
18.	25.09.2015	Заседание Студенческого совета. Повестка дня: 1. О выборе состава Студенческого совета филиала. 2. Об утверждении отчета о работе Студенческого совета за 2014-2015 и плане на 2015-2016 уч. год. 3. Об изменениях в нормативно-правовой базе Финуниверситета. 4. Разное	ауд.207	Кокорева А.А.
19.	26.09.2015	Собрание со студентами 5 курса (направление «Экономика», профиль «Бухгалтерский учет, анализ и аудит»): 1. Организация учебного процесса в 2015-2016 учебном году. 2. О выборе тем ВКР и мест прохождения практики. 3. Об организации самостоятельной работы по написанию ВКР. 4. Разное	ауд. 206	Морозова Н.С., Бареева Л.А.
20.	01.10.2015	Заседание Студенческого актива с целью организации основных мероприятий, приуроченных к празднованию 50-летия филиала. Повестка дня: 1. Формирование студенческих групп, занимающихся: - сбором материалов по истории филиала;	ауд. 306	Преображенская Я.А., студенческий актив

		<ul style="list-style-type: none"> - оформительской и рекламной деятельностью; - проведение познавательных и интеллектуальных мероприятий; - проведение культурно-массовых, спортивных акций; - связями с ветеранами и выпускниками филиала; <p>2. Разное.</p>		
21.	02.10.2015	Заседание Студенческого актива по вопросам организации и проведения праздничного мероприятия «День учителя»	ауд. 508	Преображенская Я.А., студенческий актив
22.	07.10.2015	Заседание Студенческого совета. Повестка дня: 1. О выборе состава Студенческого совета филиала. 2. Об утверждении отчета о работе Студенческого совета за 2014-2015 и плане на 2015-2016 уч. год. 3. Об изменениях в нормативно-правовой базе Финуниверситета. 4. Разное	ауд. 206	Преображенская Я.А., студенческий актив
23.	12.10.2015	Заседание Студенческого актива по вопросам подготовки к празднику «Посвящение в студенты»	ауд. 508	Преображенская Я.А., студенческий актив
24.	19.10.2015	Заседание Студенческого актива по вопросам подготовки предпраздничных мероприятий, посвященных 50-летию Липецкого филиала Финуниверситета	ауд. 508	Преображенская Я.А., студенческий актив
25.	02.11.2015	Заседание Студенческого актива по вопросам организации и проведения праздничных мероприятий «День народного единства» и «День матери»	ауд. 508	Преображенская Я.А., студенческий актив
26.	18.11.2015	Заседание Студенческого совета. Повестка дня: 1. Об утверждении плана работы Студенческого совета на 2015-2016 уч. год. 2. Об изменениях в нормативно-правовой базе Финансового университета и филиала. 3. Разное	ауд.206	Преображенская Я.А., студенческий актив
27.	07.12.2015	Заседание Студенческого актива по вопросам организации и проведения новогоднего концерта	ауд. 508	Преображенская Я.А., студенческий актив

28.	10.12.2015	Собрание со студентами 6 курса (специальность «Бухгалтерский учет, анализ и аудит»): 1. Итоги прохождения преддипломной практики. 2. О выполнении графика написания ВКР. 3. Разное		Морозова Н.С., Баркова Л.А.
29.	15.12.2015	Заседание Совета кураторов. Повестка дня: 1. О ликвидации академических задолженностей. 2. О мерах дисциплинарного взыскания. 3. Разное	ауд.206	Левченко О.Н., Преображенская Я.А., Совет кураторов
30.	12.01.2016	Заседание Совета кураторов Повестка дня: 1. О ликвидации академических задолженностей. 2. О мерах дисциплинарного взыскания. 3. О подготовке к областному молодежному фестивалю художественной самодеятельности «Студенческая весна-2016» среди учреждений ВО Липецкой области 3. Разное	ауд. 206	Левченко О.Н., Преображенская Я.А.
31.	14.01.2016	Собрание студенческого актива по вопросу организации конкурса-смотря художественной самодеятельности «Студенческие дебюты», приуроченного ко Дню российского студенчества, а также к областному молодежному фестивалю художественной самодеятельности «Студенческая весна-2016» среди учреждений ВО Липецкой области	ауд.508	Преображенская Я.А., студенческий актив
32.	19.01.2016	Заседание Студенческого Совета филиала. Повестка дня: 1. О ходе проведения зимней экзаменационной сессии. 2. Об успеваемости и посещаемости занятий. 3. О подготовке к областному молодежному фестивалю художественной самодеятельности «Студенческая весна-2016» среди учреждений ВО Липецкой области. 4. Разное.	ауд. 207	Преображенская Я.А., Левченко О.Н., Попурей Н., студенческий актив
33.	04.02.2016- 11.02.2016	Собрание студенческого актива по вопросу организации концертной	ауд. 508	Преображенская Я.А., студенческий актив

		программы, посвящённой Дню защитника Отечества.		
34.	09.02.2016	Заседание Совета кураторов Повестка дня: 1. Об итогах зимней экзаменационной сессии 2. О профилактике <i>табакокурения, алкоголизма и наркомании</i> среди студентов филиала. 3. О проведении родительских собраний в группах. 4. Разное.	ауд. 206	Левченко О.Н., Преображенская Я.А.
35.	25.02.2016	Собрание студенческого актива по организации проведения концерта, посвящённого Международному женскому дню 8 Марта	ауд. 508	Преображенская Я.А., студенческий актив
36.	22.03.2016	Заседание Совета кураторов. Повестка дня: 1. О ликвидации академических задолженностей 2. О дисциплинарных взысканиях. 3. Разное	ауд. 207	Левченко О.Н., Осипова И.В., Преображенская Я.А., кураторы учебных групп
Студенческие конференции, форумы, семинары и заседания в рамках работы НСО и НСК				
37.	06.02.2015	Проведение студенческой научно-практической конференции «Банковская система России в условиях экономического кризиса»	ауд.508	Графов А.В.
38.	10.02.2015	Участие в студенческой кафедральной конференции "Инновации в социально-экономическом развитии Липецкого региона"	ауд. 206	Стрельникова Т.Д., Некрасова Е.А. Сорокин В.Е.
39.	18.02.2015	Проведение семинара «Антикоррупционное мировоззрение в образовательной среде»	ауд. 306	Друзьяк Е.А. (руководитель группы Левобережного районного суда г. Липецка по социальным вопросам); Зюзина Н.Н (к.э.н, доцент кафедры «Экономика, менеджмент и маркетинг»); Кокорева А.А.
40.	25.02.2015	Проведение межвузовского круглого стола «Избирательный процесс: проблемы и перспективы».	ауд. 206	Кокорева А.А.
41.	19.03.2015	Проведение постоянно действующего семинара «Новации в сфере бюджетного планирования»	ауд. 303	Березина Н.Н.

42.	02.04.2015	Кафедральная студенческая конференция «Состояние финансово-кредитной системы в условиях перехода к новой модели экономического развития» (в рамках празднования 50 – летия Липецкого филиала Финуниверситета)	ауд. 206	Спесивцев В.А., Донской Д.А., Графов А.В
43.	03.04.2015- 05.04.2015	Участие во II Смоленском Всероссийском научно-практическом семинаре "Формирование понятий в школьном курсе географии" с чтением открытых лекций по экономическому положению России в современных условиях	ауд. 206	Стрельникова Т.Д
44.	09.04.2015	Дискуссионный клуб «Ресурсный потенциал гражданского общества: региональный аспект» (рамках Международного научного студенческого конгресса «Гражданское общество России: становление и пути развития»)	ауд. 207	Савенкова О.Ю.
45.	09.04.2015	Теледебаты в режиме видеоконференцсвязи с филиалами Финуниверситета «Профессия «бухгалтер»: прошлое, настоящее, будущее» (в рамках VI Международного научного студенческого конгресса «Гражданское общество России: становление и пути развития»)	ауд. 207	Морозова Н.С., ППС кафедры «Бухгалтерский учет, аудит, статистика»
46.	14.04.2015	Проведение научно-методологического семинара «Нейро-сетевое моделирование и оптимизация технологических процессов»	ауд. 206	Коротков Е. А.
47.	15.04.2015	III ежегодная студенческая научно-практическая конференция «Актуальные проблемы социальных и гуманитарных наук в современном мире»	ауд. 508	Кидинов А.В.
48.	17.04.2015	Круглый стол «Особые экономические зоны. Перспективы развития» со студентами 1 курса БЭ ФиК очной формы обучения	ауд. 206	Рубцова Л.А.
49.	23.04.2015	Круглый стол «Повышение престижа бухгалтерской профессии» (в рамках празднования 50-летия Липецкого филиала Финуниверситета)	ауд. 206	Шамрина И.В.
50.	23.04.2015	Подготовка и участие в XII межрегиональной заочной студенческой научно-практической конференции «Управление и инструменты	ауд. 206	Широкова О.В.

		гармонизации социально-экономических отношений в условиях глобализации»		
51.	30.04.2015	Заседание научного студенческого кружка «Бухгалтерский клуб»	ауд. 306	Крылова Е.Д.
52.	13.05.2015	Проведение студенческой конференции «Актуальные проблемы политических наук»	ауд. 206	Башаримов Ю.П.
53.	13.05.2015	Проведение студенческой конференции «Направления практической деятельности в сфере управления человеческими ресурсами в конфликтной ситуации»	ауд. 206	Кидинов А.В., Егоров В.А
54.	18.09.2015	Межкафедральный методический семинар по подготовке фондов оценочных средств для государственной итоговой аттестации (заведующие выпускающих кафедр филиала)	ауд. 306	Кукина Е.Е. Корякина Т.В.
55.	24.09.2015	Ежегодная студенческая научно-практическая конференция на тему «Реформирование налоговой системы в России»	ауд.508	Рубцова Л.Н., Березина Н.Н.
56.	24.09.2015	Кафедральная студенческая научно-практическая конференция «Банки и их деятельность в условиях глобальных перемен» (в рамках празднования 50-летия Липецкого филиала Финуниверситета)	ауд. 206	Гуськов А.А., Горшкова Н.С.
57.	06.10.2015	Научно-методическая конференция «Современное образование: актуальные проблемы профессиональной подготовки и партнерства с работодателем»	ауд. 207	Кукина Е.Е. Черкасов А.В. Гуськов А.А.
58.	13.10.2015	Кафедральная конференция «Проблемы формирования методического обеспечения кафедры с целью повышения качества образования в сфере инновационных методических технологий »	ауд. 306	Стрельникова Т.Д., Зюзина Н.Н., Исмайлова Т.Ю., Широкова О.В.
59.	27.10.2015	Проведение Межвузовской студенческой конференции на тему: "Экономические проблемы и пути их решения на современном этапе развития"	ауд. 206	Широкова О.В. Макаров И.Н. Новак М.А.
60.	05.11.2015	Научно-практический семинар: «Математическое моделирование поведения социально-экономических систем с использованием информационных технологий»	ауд. 207	Уродовских В.Н.

61.	12.11.2015	Международная научно-практическая конференция, посвященная 50-летию филиала «Стратегирование пространственного развития территорий России в новых экономических реалиях»,	ауд. 508	Нестерова Н.Н., Савенкова О.Ю.
62.	17.11.2015	Межкафедральная студенческая научно-практическая конференция «Проблемы и перспективы развития российского финансового сектора в условиях санкций»	ауд. 206	Кукина Е.Е., ППС кафедры
63.	17.11.2015	Круглый стол «Совершенствование методики преподавания бухгалтерского учета, анализа и аудита в условиях современных требований работодателей» (с приглашением ведущих специалистов профильных организаций)	ауд. 206	Шамрина И.В.
64.	19.11.2015	Научно-практический семинар: «Интеллектуальный анализ данных в экономике», организованный кафедрой Математика и информатика	ауд. 207	Уродовских В.Н.
65.	21.11.2015	Межвузовская студенческая научно-практическая конференция «Учетно-аналитическая система предприятия в условиях глобальных изменений: проблемы и перспективы развития», посвященная международному дню бухгалтера	ауд. 306	Бареева Л.А., Самойлова Т.Д.
66.	24.11.2015	Заседание научного студенческого кружка при кафедре ЭММ «Проблемы перспективы экономического роста в России»	ауд. 406	Широкова О.В.
67.	12.12.2015	Межвузовская студенческая научно-практическая конференция «Учетно-аналитическая система предприятия в условиях глобальных изменений: проблемы и перспективы развития», организованная кафедрой «Бухгалтерский учет, аудит, статистика»	ауд. 206	Бареева Л.А., Самойлова Т.Д.
68.	17.12.2015	Кафедральная студенческая научно-практическая конференция: "Актуальные вопросы экономики и управления: свежий взгляд и новые решения" (для студентов, обучающихся по всем направлениям подготовки 2 курс очная и заочная форма обучения), организованная	ауд. 207	Некрасова Е.А. Стрельникова Т.Д. Макаров И.Н.

		кафедрой «Экономика, менеджмент и маркетинг»		
69.	22.01.2016	Постоянно действующий научно-практический семинар «Актуальные проблемы бухгалтерского учета и налогообложения», организованный кафедрой «Бухгалтерский учет, аудит, статистика»	ауд. 306	Морозова Н.С., ППС кафедры
70.	08.02.2016	Студенческая научная конференция «Развитие конкурентоспособности трудовых ресурсов реального сектора экономики», организованная кафедрой «Экономика, менеджмент и маркетинг»	ауд.4	Исмайлова Т.Ю.
71.	08.02.2016	Межкафедральная научно-практическая конференция «Теоретические и практические аспекты развития современной науки глазами студента: вопросы экономики, менеджмента и маркетинга», организована кафедрой «Экономика, менеджмент и маркетинг»	ауд. 206	Корякина Т.В., Стрельникова Т.В.
72.	12.02.2016	Проведение XII межвузовской студенческой конференции «Математическое моделирование социально-экономических систем», организованной кафедрой «Математика и информатика»	ауд. 206	Зав. кафедрой, ППС кафедры
73.	февраль 2016	VI Международный конкурс научных работ аспирантов и студентов (IV МКНР).	ауд. 206	Зав. кафедрами, ППС
74.	24.02.2016	Проведение семинара «Антикоррупционное мировоззрение в образовательной среде»	ауд. 508	Преображенская Я.А., Зюзина Н.Н.
75.	февраль 2016	V Международный конкурс научных работ аспирантов и студентов	ауд. 206	Зав. кафедрами, ППС
76.	февраль 2016	VI Международный научный студенческий конгресс	ауд. 206	Зав. кафедрами, ППС
77.	14.03.2016	Заседание Научного студенческого кружка «Бухгалтерский клуб»	ауд. 406	Крылова Е.Д.
78.	март 2016	VI Международный конкурс научных работ аспирантов и студентов (IV МКНР).	ауд. 206	Зав. кафедрами, ППС кафедр
79.	март 2016	IX Всероссийский профессиональный конкурс по использованию «1С:Бухгалтерия» для студентов высшего и среднего профессионального образования»	ауд. 206	Морозова Н.С., ППС кафедры «Бухгалтерский учет, аудит, статистика»

Выставки и экспозиции				
80.	09.01.2015	Книжная выставка: «Применение бухгалтерского учета в различных сферах деятельности»	читальный зал библиотеки	Соколова С.В.
81.	19.01.2015	Книжная выставка: «Труд и занятость»	читальный зал библиотеки	Соколова С.В.
82.	01.02.2015	Книжная выставка: «Современная экономическая политика России»	читальный зал библиотеки	Соколова С.В.
83.	02.03.2015	Книжные выставки: 1. «Внешне-экономические связи России»; 2. «Антон Павлович Чехов – несравненный художник жизни». Посвящается году литературы в России.	читальный зал библиотеки	Соколова С.В.
84.	01.04.2015	Книжные выставки: 1. «Экономика и экология России»; 2. «Нам не надо предугадать, как слово наше отзовется. Ф.И. Тютчев», посвящается году литературы в России» (виртуальная выставка). Посвящается году литературы в России. 3. «Вам всем, кто вынес войну... Ш.Б. Окуджава» (виртуальная выставка), Посвящается году литературы в России и 70-летию Великой Победы.	читальный зал библиотеки	Соколова С.В.
85.	05.05.2015	Книжные выставки: 1) «Практика управленческих решений» 2) «Великая отечественная война» 70-летию Великой Победы 3) «Единство тыла и фронта» (посвящается ветеранам Великой отечественной войны) совместно с государственным архивом Липецкой области.	читальный зал библиотеки	Соколова С.В.
86.	02.11.2015	Книжные выставки в читальном зале библиотеки филиала: 1. «Теория и практика аудита»; 2. «Труды преподавателей Липецкого филиала Финунверситета» 3. «50 лет Липецкому филиалу Финуниверситета»	читальный зал библиотеки	Соколова С.В.
87.	16.11.2015	Книжные выставки в читальном зале библиотеки филиала: 1. «Экономика России и банки»;	читальный зал библиотеки	Соколова С.В.

		2. «Труды преподавателей Липецкого филиала Финунверситета» 3. «50 лет Липецкому филиалу Финуниверситета»		
88.	01.12.2015	Книжная выставка в читальном зале библиотеки филиала: «Страховой бизнес» Государственные финансы России	читальный зал библиотеки	Соколова С.В.
89.	14.12.2015	Книжная выставка в читальном зале библиотеки филиала: «Государственные финансы России»	читальный зал библиотеки	Соколова С.В.
90.	январь 2016	Проведение акции «Книга ищет читателя»	читальный зал библиотеки	Соколова С.В.
91.	11.01.2016	Книжная выставка в читальном зале библиотеки филиала «События 2016 года» - виртуальная	читальный зал библиотеки	Соколова С.В.
92.	18.01.2016	Книжная выставка в читальном зале библиотеки филиала «Азбука прав гражданина»	читальный зал библиотеки	Соколова С.В.
93.	01.02.2016	Книжная выставка в читальном зале библиотеки филиала «Успешный бизнес»	читальный зал библиотеки	Соколова С.В.
94.	15.02.2016	«День российской науки»	читальный зал библиотеки	Соколова С.В.
95.	22.02.2016	«Непобедимая и легендарная» (ко Дню защитника Отечества - совместно с Государственным архивом новейшей истории Липецкой области)	читальный зал библиотеки	Соколова С.В.
96.	01.03.2016	Книжная выставка в читальном зале библиотеки филиала «Женщины в зеркале жизни» (к 8 марта - совместно с Государственным архивом новейшей истории Липецкой области)	читальный зал библиотеки	Соколова С.В.
97.	14.03.2016	Книжная выставка в читальном зале библиотеки филиала «Маркетинг-путь к успеху»	читальный зал библиотеки	Соколова С.В.
98.	21.03.2016	Проведение книжной выставки «Страховой рынок»	читальный зал библиотеки	Соколова С.В.
Культурно-массовые мероприятия, акции, турниры и игры				
99.	23.01.2015	Праздничное мероприятие «День Российского студенчества»	ауд. 508	Кокорева А.А., Попурей Н.С.
100	06.02.2015	Финал конкурса «Мисс студенчество г. Липецка 2015»	ДК "Сокол"	Кокорева А.А.
101	20.02.2015	Праздничное мероприятие «День защитника отечества»,	ауд. 508	Кокорева А.А., Попурей Н.С.
102	06.03.2015	Празднование международного женского дня «8 Марта»	ауд. 508	Кокорева А.А.
103	17.03.2015	Заседание клуба «Киноман» и просмотр кинематографической ленты «Париж, я тебя люблю».	ГДМ «Октябрь»	Кокорева А.А. Чернявская Ю.А.

104	04.04.2015	Посещение выставки заслуженного художника России Никаса Сафронова	Областной художественный музей	Кокорева А.А., кураторы студенческих групп
105	06.04.2015	Участие в КВН-игре "Твой выбор", организованной Избирательной комиссией Липецкой области	МУ ДК "Сокол	Кокорева А.А., студенты
106	17.04.2015	Участие в молодежном студенческом форуме, посвященном 70-летию «Нюрнбергского процесса».	ГДМ «Октябрь»	Кокорева А.А.
107	19.04.2015	Участие в городском молодежном конвенте «Диалог 2.0», по вовлечению молодежи в социальную практику на муниципальном уровне.	ГДМ «Октябрь»	Кокорева А.А.
108	23.04.2015	Участие в акции «Георгиевская ленточка»	Центральная часть г. Липецка	Кокорева А.А.
109	23.04.2015	Торжественное вручение дипломов выпускникам 2015	ДК ЛТЗ	Кокорева А.А., Левченко О.Н., Осипова И.В.
110	24.04.2015	Участие в федеральном проекте «Сирень Победы» (посадка сирени трех сортов «Маршал Жуков», «Маршал Конев» и «Защитникам Бреста»)	Микрорайон «Университетский» г. Липецка	Кокорева А.А.
111	25.04.2015	День открытых дверей	ауд. 508, 501	Левченко О.Н., Кокорева А.А., Коноплев С.Г.
112	26.04.2015	Театральный просмотр комедии «Кармен иначе»	ДТ «Сокол»	Кокорева А.А., Кураторы и студенты
113	28.04.2015	Круглый стол «Экологические проблемы Липецкого региона»		Стрельникова Т.Д. Сорокин В.Е.
114	29.04.2015	Торжественное мероприятие, посвященное 70-летию Великой Победы (организаторы: Липецкий филиал Финуниверситета при поддержке администрации г. Липецка),	ККЗ «Октябрь»	Зюзина Н.Н.
115	май 2015	Подготовка и участие в конкурсе творческих работ, посвященному 70-летию Великой победы «Подвиг героев в сердцах поколений»	ауд. 206	Зюзина Н.Н.
116	07.05.2015	Праздничный концерт, посвященный празднику Великой Победы	ауд.508	Кокорева А.А.
117	09.05.2015	Возложение цветов к памятнику героям ВОВ и участие в торжественном параде, посвященном 70-ой годовщине Победы в ВОВ 1941-1945 гг.	пл. Героев г. Липецка	Кокорева А.А.
118	13.05.2015	Круглый стол «Наркотикам – нет!»	ауд. 206	Кокорева А.А.

119	14.05.2015	Круглый стол «Из истории развития Липецкого филиала Финуниверситета»	ауд. 206	Давыдова А.А.
120	17.05.2015	Посещение театра	ДК «Сокол»	Кокорева А.А., Кураторы групп
121	июня 2015	Подготовка и участие в конкурсе «Молодые профессионалы устойчивого будущего России» (в рамках работы кадровой платформы «Устойчивое будущее России» в 2015 году)	ауд. 206	Широкова О.В. Зюзина Н.Н. Исмаилова Т.Ю.
122	02.06.2015	Посещение театра	Липецкий академический театр имени Л.Н.Толстого	Кокорева А.А., кураторы студенческих групп
123	09.06.2015	Заседание клуба «Киноман», показ фильма антинаркотической направленности	ауд. 501	Кокорева А.А., кураторы студенческих групп
124	22.06.2015	Мероприятие, приуроченные ко Дню памяти и скорби: возложение венков, цветов к мемориалам и памятникам ВОВ	пл. Героев г. Липецка	Кокорева А.А. Студенческий совет
125	01.09.2015	Праздничное мероприятие, посвященное Дню знаний	ауд. 508	Кокорева А.А.
126	01.09.2015	Презентация подарочного издания книги-фотоальбома, посвященного 50-летию Липецкого филиала Финуниверситета	ауд. 508	Савенкова О.Ю.
127	07.09.2015	Открытая лекция первого заместителя начальника Управления финансов Липецкой области Бурловой Л.В. на тему «Планирование доходов бюджета Липецкой области на 2016-2018гг. Проблемы и перспективы» для студентов 6 курса специальности «Финансы и кредит» специализации «Государственные и муниципальные финансы» и студентов 5 курса направления «Экономика» профиля «Финансы и кредит», приуроченная к Всероссийскому Дню финансиста	ауд. 508	Кукина Е.Е.
128	07.09.2015	Мастер-класс заместителя начальника Управления финансов Липецкой области Хожайновой Л.В. на тему: «Электронный бюджет» для студентов 6 курса специальности «Финансы и кредит» специализации «Государственные и муниципальные финансы» и студентов 5 курса направления «Экономика» профиля «Финансы и кредит», приуроченная к Всероссийскому Дню финансиста	ауд. 508	Кукина Е.Е.

129	11.09.2015	«День молодого избирателя»	ГДМ «Октябрь»	Кокорева А.А.
130	16.09.2015	Деловая игра «Выборы студенческого лидера»	ГДМ «Октябрь»	Кокорева А.А.
131	23.09.2015	Круглый стол «Проблемы и перспективы развития студенческого самоуправления» (Управление молодежной политики Липецкой области)	Липецкий металлургический колледж	Кокорева А.А.
132	06.10.2015	Торжественное открытие добровольческой акции «Осенняя «Неделя молодёжного служения», организованной Управлением молодежной политики Липецкой области и Г(О)БУ «Центр развития добровольчества»	Детский парк «Сказка» г. Липецка	Преображенская Я.А., студенческий актив
133	06.10.2015	Праздничный концерт, посвященный Всемирному Дню учителя	ауд.508	Преображенская Я.А., студенческий актив
134	08.10.2015	Форум молодёжи города Липецка «in Форум-2015».	Большой зал администрации города Липецка.	Преображенская Я.А., студенческий актив
135	09.10.2015	Акция «В капле крови – жизнь!» День донора.	ГУЗ «Липецкая областная станция переливания крови»)	Преображенская Я.А., студенческий актив
136	15.10.2015	Региональный молодёжный форум – ярмарка вакансий «День карьеры -2015»	ГДМ «Октябрь»	Преображенская Я.А.
137	22.10.2015	Проведение экскурсии «Особенности промышленного развития ОАО «НЛМК» для студентов 2 курса очной формы обучения направлений «Государственное и муниципальное управление», «Менеджмент» (Стрельникова Т.Д., Некрасова Е.А.)	ОАО «НЛМК»	Стрельникова Т.Д. Некрасова Е.А.
138	22.10.2015	День открытых дверей	ауд.508	Коноплев С.Г.
139	23.10.2015	Массовое мероприятие «Посвящение в студенты»	Клуб «Эрмитаж»	Преображенская Я.А., студенческий актив
140	03.11.2015	Праздничный концерт, посвящённый Дню народного единства	ауд.508	Преображенская Я.А., ППС, студенческий актив
141	03.11.2015- 04.11.2015	Участие студентов филиала в Рок-фестивале «За жизнь», посвящённом 70-летию Победы в Великой Отечественной войне	«Рок –клуб «Центр», ГДМ «Октябрь»	Преображенская Я.А., кураторы учебных групп очной формы обучения
142	05.11.2015	Встреча представителей управления молодежной политики Липецкой области со студентами Липецкого филиала Финансового университета с целью вовлечения	ауд. 206	Преображенская Я.А. (организатор - Управление молодежной политики Липецкой области)

		студенческой молодёжи в процесс реализации государственной молодёжной политики Липецкого региона (с использованием фасилитационной технологии)		
143	17.11.2015	Заседание клуба «Правовое кино» (просмотр и обсуждение фильма антиэкстремистской направленности)	ГДМ «Октябрь»	Преображенская Я.А., кураторы учебных групп очной формы обучения
144	24.11.2015	Праздничный концерт, посвящённый Дню Матери	ауд. 508	Преображенская Я.А., ППС, студенческий актив
145	24.11.2015	Участие студентов филиала в фестивале национальных культур «Мы вместе»	ГДМ «Октябрь»	Преображенская Я.А., кураторы учебных групп очной формы обучения
146	25.11.2015	Участие студентов 1-5 курсов направления «Экономика» (профиль «Финансы и кредит») в открытых слушаниях по проекту областного бюджета на 2016 г. в Областном совете депутатов	Областной совет депутатов	Кукина Е.Е.
147	27.11.2015	Межвузовская олимпиада по информатике, организованная кафедрой Математика и информатика Липецкого филиала Финуниверситета	ауд. 206	Черпаков И. В., Кондрашин Ю. А.
148	03.12.2015	Праздничный концерт, приуроченный к 50-летию Липецкого филиала Финуниверситета	Областной центр культуры и народного	Савенкова О.Ю.
149	11.12.2015	Форум молодёжи Липецкой области	г.Липецк, ул.Советская, д.7)	Преображенская Я.А., студенческий актив
150	21.12.2015	Посещение выставки «Из коллекции Нехорошева А.Н.»	«Галерея Назарова», ул. Желябова, д.4	Преображенская Я.А., кураторы учебных групп
151	29.12.2015	Праздничный новогодний концерт	ауд. 508	Преображенская Я.А., студенческий актив
152	22.01.2016	Праздничное мероприятие «День Российского студенчества»	«SkyBar»	Преображенская Я.А., студенческий актив
153	25.01.2016- 29.01.2016	Открытый городской конкурс «Мисс студенчество-2016»	ДК «Сокол»	Преображенская Я.А., студенческий актив
154	февраль 2016	Участие студентов филиала во Всероссийском рок- фестивале «За жизнь!» (Рок-клуб «Центр»)	ГДМ «Октябрь»	Преображенская Я.А., кураторы учебных групп очной формы обучения
155	01.02.2016- 05.02.2016	Финал открытого городского конкурса «Мисс студенчество-2016»	ДК «Сокол»	Преображенская Я.А., студактив
156	06.02.2016	«День открытых дверей»	ауд.508	Коноплев С.Г., Пучнина А.А., Булыня С.А.
157	10.02.2016	Мастер-класс начальника отдела урегулирования убытков ООО	ауд.508	Кукина Е.Е.

		«БИН-Страхование» Липецкого филиала Сорокина Б.В.		
158	01.03.2016	Финал открытого городского конкурса «Мисс Студенчество-2016»	ДК «Сокол»	Преображенская Я.А., студенты 1 курса направления обучения ГиМУ
159	02.03.2016- 03.03.2016	Участие студентов филиала в XIX областном молодёжном фестивале спорта и здоровья «Универсиада – 2016»	ЛГТУ	Преображенская Я.А., Букреев В.В, Томилини И.Е.
160	март 2016	Областной молодежный фестиваль художественной самодеятельности «Студенческая весна-2016» среди учреждений ВО Липецкой области	ДК «Сокол»	Управление молодёжной политики Липецкой области, Преображенская Я.А., студенческий актив
161	03.03.2016	Праздничный концерт, посвящённый Международному женскому дню 8 Марта	ауд. 508	Преображенская Я.А.
162	10.03.2016	Участие студентов филиала в городской акции "Молодёжь - ЗА здоровый образ жизни!" Совместно с отделом по работе с молодёжью администрации города Липецка, МБУ «Спортивный город»	бассейн «Матырский»	Преображенская Я.А., Букреев В.В.
163	апрель 2016	Городской фестиваль команд КВН «Кубок мэра»	ГДМ «Октябрь»	Преображенская Я.А., команда КВН Липецкого филиала Финуниверситета

Приложение 10

Показатели самообследования, рассчитанные в автоматическом режиме в рамках проведения мониторинга эффективности при сборе данных и формировании отчета по форме «Мониторинг по основным направлениям деятельности образовательной организации высшего образования за 2015 г.»

398050,

.12

/			
1			
1.1	() ,		1817
1.1.1			172
1.1.2	-		0
1.1.3			1645
1.2	() , () , -) ,		0
1.2.1			0
1.2.2	-		0
1.2.3			0
1.3	() ,		0
1.3.1			0
1.3.2	-		0
1.3.3			0
1.4	() ,		60
1.5	() ,		0
1.6	() ,		78,37
1.7	() - () ,		0
1.8	() -		0

1.9	/ (), (),	%	3/3,49
1.10	(), , , (),	%	4,13
1.11	/ (), , (),	%	0/0
1.12	(-)		-
2	-		
21	Web of Science 100 -		-
22	Scopus 100 -		-
23	(-) 100 -		-
24	Web of Science, 100 -		-
25	Scopus, 100 -		-
26	100 -		-
27	- , - (-)	. .	859,5
28	-	. .	16,07
29		%	1,14
210	(),	%	100
211) (- ,	. .	16,07
212			0
213		%	0
214	/ - 40 , - - 30 , - 35 ,	%	12/19,67
215	/ - , ,	%	39,5/73,83
216	/ - , ,	%	5/9,35
217	/ - (, - ,)	%	-
218			0
219	100 -		0
3			
31	/ ()((-)), (), :	%	0/0

3.1.1		%	0/0
3.1.2	-	%	0/0
3.1.3		%	0/0
3.2	/ () , () :	%	26/1,43
3.2.1		%	2/1,16
3.2.2	-	%	0/0
3.2.3		%	24/1,46
3.3	/ () () , ()	%	0/0
3.4	/ () , ()	%	3/0,47
3.5	/ () , ()	%	0/0
3.6	()		0
3.7	/ -	%	0/0
3.8	/ () (; , , , , ,) - } - }	%	0/0
3.9	/ (; , , , , ,) - } - }	%	0/0
3.10	,	.	0
3.11	,	.	0
4	-		
4.1	()	.	75206,6
4.2	() -	.	1405,73
4.3	-	.	980,43
4.4	() - ()	%	-
5			
5.1	, () , :	.	13,57
5.1.1		.	0
5.1.2		.	7,62
5.1.3	,	.	5,94
5.2	()		0,39

53	(5)	%	64,82
54	()		76,2
55) 20	%	100
56	/ (),	%	0/0