

Федеральное государственное образовательное бюджетное учреждение  
высшего образования  
«Финансовый университет при Правительстве Российской Федерации»  
(Финуниверситет)

Липецкий филиал Финуниверситета

**ОДОБРЕН**

Ученым советом филиала

Протокол № 25 от

«24» марта 2015 г.

**УТВЕРЖДАЮ**

Директор филиала

Н.Н. Нестерова

(подпись)

«07» апреля 2015 г.



# ОТЧЕТ

## о самообследовании Липецкого филиала Финуниверситета

по состоянию на «01» апреля 2015 года

Липецк, 2015

## СОДЕРЖАНИЕ

|  |    |
|--|----|
| Введение.....  | 3  |
| 1. Общие сведения об образовательной организации .....   | 4  |
| 2. Образовательная деятельность .....  | 23 |
| 3. Научно-исследовательская деятельность .....   | 46 |
| 4. Международная деятельность .....  | 50 |
| 5. Внеучебная работа .....   | 52 |
| 6. Материально-техническое обеспечение .....   | 58 |
| 7. Заключение .....  | 60 |
| Приложение 1 .....   | 63 |
| Приложение 2 .....   | 64 |
| Приложение 3 .....   | 72 |
| Приложение 4 .....   | 73 |
| Приложение 5 .....   | 74 |
| Приложение 6 .....   | 76 |
| Приложение 7 .....   | 78 |
| Приложение 8 .....   | 79 |
| Приложение 9 .....   | 80 |
| Приложение 10 Показатели самообследования, рассчитанные в автоматическом режиме в рамках проведения мониторинга эффективности при сборе данных и формировании отчета по форме «Мониторинг по основным направлениям деятельности образовательной организации высшего образования за 2014 г.»..... | 90 |

## Введение

Самообследование Липецкого филиала Финуниверситета по состоянию на 1 апреля 2015 года проведено в соответствии с пунктом 3 части 2 статьи 29 Федерального закона от 29 декабря 2012 г. № 273-ФЗ «Об образовании в Российской Федерации», приказа Минобрнауки России от 14 июня 2013 г. № 462 «Об утверждении Порядка проведения самообследования образовательной организацией», методических рекомендаций по проведению самообследования образовательной организации высшего образования, направленных письмом Минобрнауки России от 20 марта 2014 № АК-634/05. Самообследование проводится в целях обеспечения доступности и открытости информации о деятельности Липецкого филиала Финуниверситета, проведения оценки филиала на основании расчета и анализа показателей деятельности образовательной организации, подлежащей самообследованию, утвержденных приказом Минобрнауки России от 10 декабря 2013 г. № 1324 «Об утверждении показателей деятельности образовательной организации, подлежащей самообследованию» и установления соответствия условий осуществления образовательного процесса, содержания и качества подготовки выпускников Липецкого филиала Финуниверситета требованиям федеральных государственных образовательных стандартов (государственных образовательных стандартов) высшего образования.

Отчет о самообследовании включает в себя аналитическую часть и результаты анализа показателей самообследования. В аналитической части приводится информация о деятельности филиала по состоянию на 1 апреля текущего года. Во второй части отчета приведены результаты анализа показателей самообследования, рассчитанные на основании сведений, отраженных в формах статистической отчетности (ВПО-1, ВПО-2, 1-Мониторинг и др.) за отчетный период согласно методическим рекомендациям по проведению самообследования образовательной организации высшего образования, направленным письмом Минобрнауки России от 20.03.2014 № АК-634/05. В ходе самообследования проанализированы материалы, представленные администрацией, заведующими кафедрами, учебной частью, Ученым советом, другими подразделениями филиала.

Результаты проделанной работы представлены в отчете по самообследованию Липецкого филиала Финуниверситета.

## 1. Общие сведения об образовательной организации

1.1. Сведения о документах по созданию (преобразованию) филиала, контактной информации.

Липецкий филиал федерального государственного образовательного бюджетного учреждения высшего образования «Финансовый университет при Правительстве Российской Федерации» (сокращенное наименование - Липецкий филиал Финуниверситета) является обособленным структурным подразделением федерального государственного образовательного бюджетного учреждения высшего образования «Финансовый университет при Правительстве Российской Федерации» (сокращенное наименование - Финансовый университет, Финуниверситет)<sup>1</sup>.

Учредитель Финансового университета - Правительство Российской Федерации.

Юридический адрес (адрес головного вуза): 125993, ГСП-3, Москва, Ленинградский проспект, 49.

Место нахождения филиала: 398050, Липецкая область, г. Липецк, ул. Интернациональная, д. 12Б. оно же - место осуществления образовательной деятельности, соответствует указанному в учредительных документах.

Адрес электронной почты (E-mail): [lipetsk@fa.ru](mailto:lipetsk@fa.ru), тел. (факс): (4742) 270962 (приемная). Адрес официального сайта в сети Интернет: <http://www.lipetsk.fa.ru>.

Филиал не является юридическим лицом. Филиал наделяется полностью или частично правами юридического лица в соответствии с доверенностью, выданной директору филиала ректором Финуниверситета в порядке, установленном действующим законодательством Российской Федерации. Филиал наделен правом самостоятельного ведения бухгалтерского учета, имеет отдельный баланс, являющийся частью консолидированного баланса, лицевые счета бюджетного учреждения, открытые в установленном порядке в территориальных органах Федерального казначейства, иные реквизиты.

Филиал имеет гербовую печать, штампы, бланки, печать со своим наименованием, иные реквизиты.

Филиал в своей деятельности руководствуется Конституцией Российской Федерации, федеральными законами, актами Президента Российской Федерации, Правительства Российской Федерации, Министерства образования и науки Российской Федерации, Уставом Финуниверситета, иными локальными нормативными актами Финуниверситета и Положением о филиале.

Филиал соответствует установленным санитарным требованиям и гигиеническим нормам по обеспечению охраны здоровья обучающихся и

---

<sup>1</sup> Постановлением Правительства РФ от 23 января 2015 г. № 42 в полное наименование головного вуза и филиала внесены изменения: в соответствии с требованиями действующего законодательства РФ в области образования из наименований исключено слово «профессионального».

работников. По состоянию на 01.01.2015 г. контингент обучающихся, приведенный к очной форме составляет 297 чел. (рост на 49 чел. по сравнению с предыдущим периодом за счет набора на очную форму обучения).

Организационная структура филиала является сбалансированной и позволяет решать возложенные задачи по реализации Политики Финансового университета в области качества, гарантирует обеспечение условий для её реализации, объединяет усилия членов коллектива для достижения поставленных целей (приложение 1).

В филиале имеются основные организационно–правовые документы.

В осуществлении образовательной деятельности филиал работает на основании лицензии на осуществление образовательной деятельности № 0763 дата выдачи 07.06.2013г., рег. 90Л01 № 0000821, срок действия – бессрочно, приложения к лицензии: № 16.1, рег. 90П01 № 00096242, № 16.2, рег. 90П01 № 0017501, и свидетельства о государственной аккредитации №1195 от 16.02.2015, рег. 90А01 № 0001273, приложения к свидетельству № 14, рег. 90А01 №0007211.

Положение о Липецком филиале федерального государственного образовательного бюджетного учреждения высшего профессионального образования «Финансовый университет при Правительстве Российской Федерации», принято Решением Ученого совета Финансового университета от 24.01.2013г., протокол № 31, утверждено приказом ректора Финансового университета от 22.02.2013г. № 269/о<sup>2</sup>.

Кроме того, в филиале имеется нормативно-правовая база Финансового университета, находящаяся в свободном доступе (на сайте [www.fa.ru](http://www.fa.ru)). В 2013 г. сотрудники филиала получали и отправляли документы с использованием системы электронного документооборота «Директум».

Оперативно обновляются документы, регламентирующие образовательную деятельность Министерством образования и науки России, Рособрнадзором и др.

В филиале имеются внутренние локальные акты, обеспечивающие деятельность филиала – распоряжения и приказы директора. Разработаны и утверждены: программа развития Липецкого филиала федерального государственного образовательного бюджетного учреждения высшего профессионального образования «Финансовый университет при Правительстве Российской Федерации» на 2013 – 2020 годы; планы: научно-исследовательской работы филиала на 2015 г., работы филиала на 2015 г., работы ученого совета на 2015 г., работы научно-методического совета на 2015 год, социально-воспитательной работы, повышения квалификации научно-педагогических работников и др. документы, обеспечивающие образовательную и научную деятельность филиала.

---

<sup>2</sup> Приказом Финуниверситета от 01.04.2015 №° 0653/о утверждено новое Положение о Липецком филиале Финуниверситета

Филиал имеет многолетнюю историю. Приказом Министерства высшего и среднего образования РСФСР от 30.07.1965г. № 423 в г. Липецке был организован учебного - консультационный пункт (УКП) Всесоюзного заочного финансово-экономического института (ВЗФЭИ), затем в 1967 году УКП ВЗФЭИ был преобразован в Липецкий факультет ВЗФЭИ. В соответствии с приказом Министерства общего и профессионального образования РФ от 24.02.1997г. за № 245 на базе Липецкого факультета ВЗФЭИ был образован филиал ВЗФЭИ в г. Липецке. Постановлением Правительства РФ от 26.06.2012 г. №643 «О внесении изменений в Устав федерального государственного образовательного бюджетного учреждения высшего образования «Финансовый университет при Правительстве Российской Федерации»» была завершена реорганизация ВЗФЭИ в форме присоединения в качестве структурного подразделения к Финансовому университету (распоряжение Правительства РФ от 22.11.2011 №2101-р, приказ Минобрнауки России от 12.12.2011 №2821). Таким образом, с 26.06.2012г. по настоящее время Липецкий филиал Финуниверситета является структурным подразделением федерального государственного образовательного бюджетного учреждения высшего образования «Финансовый университет при Правительстве Российской Федерации».

## 1.2. Сведения о руководящем составе филиала.

Директор филиала – Нестерова Н.Н., к.г.н., доцент; заместитель директора по учебно-методической работе – Левчegov О.Н., к.э.н., доцент; заместитель директора по научной работе – Савенкова О.Ю., к.э.н., доцент; заместитель директора по воспитательной работе Кокорева А.А., к.п.н.; главный бухгалтер – Кривоносова Р.А.; директор курсов дополнительного профессионального образования – Решетникова Е.В.; зав. курсами довузовской и профессиональной подготовки – Пучнина А.А.; начальник административно-хозяйственного отдела – Табалова О.В.; начальник отдела вычислительной техники – Булыня С.А.; зав. библиотекой – Соколова С.В.; зав. учебной частью – Осипова И.В.; зав. кафедрой «Философия, история и право» - Кидинов А.В., к.п.н., доцент; зав. кафедрой «Экономика, менеджмент и маркетинг» - Корякина Т.В., к.э.н.; зав. кафедрой «Финансы и кредит» - Кукина Е.Е. к.э.н.; зав. кафедрой «Математика и информатика» - Уродовских В.Н., к.т.н., доцент; зав. кафедрой «Бухгалтерский учет, аудит, статистика» - Морозова Н.С., к.э.н.

1.3. Сведения о целях создания (преобразования) филиала, миссии, системе управления и планируемых результатах деятельности, определенных программой развития.

Открытие филиала обуславливалось недостаточной обеспеченностью промышленных предприятий, финансовых органов, кредитных, статистических учреждений специалистами с высшим экономическим образованием и отсутствием в Липецкой области в 60-х гг. XX века вуза экономического профиля.

Предметом деятельности и основными задачами филиала являются:

1) реализация в соответствии с лицензией на осуществление образовательной деятельности образовательных программ высшего образования (программ бакалавриата, специалитета и магистратуры), а также дополнительного образования (дополнительных общеобразовательных программ, программ повышения квалификации профессиональной переподготовки) с учетом потребности общества и государства, а также удовлетворения личности в интеллектуальном, культурном и нравственном развитии;

2) развитие науки посредством научных исследований и творческой деятельности научно-педагогических работников и обучающихся, использование полученных результатов в образовательном процессе;

3) сохранение и преумножение нравственных, культурных и научных ценностей общества;

4) воспитание у обучающихся чувства патриотизма, любви и уважения к Родине, многонациональным традициям и духовному наследию народов России, бережному отношению к репутации Финуниверситета;

5) распространение знаний среди населения, повышение его образовательного и культурного уровня;

6) организация и проведение методических, научно-методических, опытно-конструкторских, а также творческих работ и исследований, обеспечивающих конкурентоспособность филиала по отношению к другим образовательным организациям в регионе;

7) обеспечение практического внедрения результатов интеллектуальной деятельности филиала.

Основными видами деятельности филиала являются:

1) образовательная деятельность, в том числе реализация образовательных программ высшего образования, дополнительных общеобразовательных программ и дополнительных профессиональных программ;

2) научная деятельность;

3) организация общественно значимых мероприятий в сфере образования и науки.

Цель и задачи развития Липецкого филиала Финуниверситета органично вытекают из стратегической цели Финансового университета, которая

заключается в достижении статуса ведущего научного, исследовательского, образовательного, методического и консалтингового центра в области финансово-экономических наук, входящего в число передовых мировых университетов и осуществляющего значительный теоретический и практический вклад в инновационное развитие и глобальную конкурентоспособность России.

Основываясь на данную долгосрочную цель головного вуза, филиал ставит перед собой стратегической целью формирование в Липецкой области региональной бизнес-школы подготовки специалистов, бакалавров и магистров экономического профиля с общероссийским признанием ведущего регионального центра исследований в области экономики, финансов, менеджмента и промышленного бизнеса, партнерства власти, бизнеса, науки и образования в названных сферах деятельности, что обеспечит лидерство филиала, его вхождение в число ведущих образовательных и интеллектуальных центров региона.

Цель развития Липецкого филиала Финуниверситета базируется на основе идеологии стратегического менеджмента и универсальных принципов всеобщего менеджмента качества (TQM-Total Quality Management).

Ее достижение возможно в результате решения следующих задач:

1. Модернизация образовательного процесса.

Предусматривает участие филиала в разработке Финансовым университетом новых образовательных форм, программ и стандартов, участие в разработке, а также внедрение и сопровождение новых образовательных технологий и систем поддержки обучения, развитие международного сотрудничества в системе непрерывного образования в области экономики.

2. Модернизация научно-исследовательского процесса.

Предполагает эффективную интеграцию научно-исследовательской деятельности и программ подготовки высококвалифицированных специалистов, бакалавров и магистров, способных действовать в качестве компетентных и ответственных лидеров изменений в организациях и обществе в целом, создавая условия для социально-экономического развития региона и интеграции его в мировую экономическую систему, а также формирование научного модуля по выполнению государственных и муниципальных заказов в области инновационного развития, аналитики, экспертного и правового обеспечения структурной диверсификации экономики региона и устойчивого функционирования государственных и общественных институтов.

3. Укрепление и развитие кадрового потенциала, качественного контингента обучающихся и сообщества выпускников филиала.

Включает постепенное обновление кадрового состава, повышение его профессионального уровня и компетентности, активизацию эффективной профессиональной деятельности научно-педагогического состава, повышение инициативности и креативности образа мыслей и действий персонала,



формирование системы работы с талантливой молодежью и выпускниками филиала.

4. Совершенствование организационной структуры филиала и повышение эффективности управления.

Предусматривает внедрение и сопровождение новых информационно-технологических продуктов, оптимизацию структуры и штатной численности, достижение гармоничного баланса пропорций научно-педагогических кадров и иных категорий персонала, внедрение модели современной общекорпоративной культуры.

5. Модернизация инфраструктуры.

Предполагает совершенствование и обновление материально-технической базы, систем обеспечения научно-исследовательской, образовательной и иной деятельности филиала, развитие аудиторного и жилого фонда, обеспечение высоких стандартов качества содержания помещений.

Стратегическая цель и задачи развития филиала на долгосрочную перспективу полностью соответствуют Программе развития Финуниверситета на 2013-2020 годы.

Цель и задачи филиала на 2015 год органично вытекают из Программы развития Липецкого филиала Финуниверситета на 2013-2020 гг.

Программа развития филиала является документом, несущим, в том числе и функцию (через поставленные цели, решенные задачи и реализованные мероприятия) реализации Программы развития Финансового университета на 2013 -2020 годы.

Планируемые результаты деятельности на 2015 год представлены в приложении 2.

Деятельность филиала является ответом на запрос внешней среды, в первую очередь, региона (профессиональное сообщество, бизнес, властные структуры), где сегодня четко обозначена потребность в крупном аналитическом центре экономического и управленческого образования высшего уровня.

Сроки реализации программы - 2013-2020 годы.

Реализация Программы развития Липецкого филиала Финуниверситета осуществляется в три этапа:

1 этап - «Обеспечивающий» (2013 год). Завершение процесса интеграции образовательного, научно-исследовательского и административно-хозяйственного комплекса филиала в общеуниверситетскую модель вследствие присоединения ВЗФЭИ к Финансовому университету, в том числе обеспечение полной сопоставимости учебных планов, технологий обучения и оценки знаний студента, внедрение процессной модели СМК, и формирование качественно новой системы управления филиалом.

2 этап - «Становление» (2014 - 2015 гг.). Полномасштабное развертывание мероприятий и проектов по модернизации образовательной

деятельности, научно-исследовательского процесса, кадрового потенциала, укреплению качественного контингента обучающихся и формированию сообщества выпускников, совершенствованию организационной структуры филиала.

3 этап - «Развитие» (2016 - 2020 гг.). Дальнейшее устойчивое развитие филиала с достижением заданных программой целевых критериев и реализацией заявленной цели.

Организационная структура филиала, основа которой закрепляется в Положении о филиале, представляет собой совокупность следующих элементов: Ученый совет филиала; директор филиала; должностные лица, непосредственно подчиненные директору филиала (заместители директора, главный специалист по кадрам, документоведы); коллегиальные органы; структурные подразделения; управленческие связи.

Таким образом, представленная основными (согласно штатному расписанию) подразделениями и выборными органами, организационная структура позволяет полноценно осуществлять все направления деятельности в соответствии с законодательством, Уставом Финансового университета и Положением о Липецком филиале Финуниверситета.

Выборные органы представлены советами и комиссиями: Ученым советом филиала, Научно-методическим советом, Стипендиальной комиссией, Советом кураторов, Студенческим советом (советом старост), Студенческим научным обществом, Приемной комиссией, государственными экзаменационными комиссиями (создаются ежегодно для проведения государственной итоговой аттестации) и иными комиссиями.

Согласно Уставу Финуниверситета и Положению о филиале общее руководство деятельностью филиалом осуществляет выборный представительный орган - Ученый совет, обеспечивающий принцип самоуправления в рамках предоставляемых филиалу полномочий.

Деятельность Ученого совета филиала регламентируется Положением об Ученом совете филиала Финансового университета, утвержденным приказом Финуниверситета от 02.04.2015 № 0684/о, и строится на основании ежегодно утверждаемых планов, в основу которых положено решение следующих задач:

- определение основных направлений развития филиала;
- установление общих принципов организации и ведения учебной, учебно-методической, научно-исследовательской, социальной и воспитательной работы в филиале;
- объединение усилий коллектива в целях подготовки высококвалифицированных специалистов, отвечающих современным требованиям;
- рассмотрение вопросов по всем направлениям деятельности филиала.

Состав Ученого совета филиала утвержден приказом Финуниверситета от 14.05.2013 № 894/о. В Ученый совет филиала входят по должности директор филиала, который возглавляет его, а также заместители директора

филиала. Другие члены избраны путем тайного голосования на общем собрании работников и обучающихся филиала (Протокол общего собрания работников Липецкого филиала Финансового университета от 26.03.2013 г.). В состав Ученого совета по состоянию на 01.04.2015 года входят ППС (40%), сотрудники из числа руководящего состава филиала (46%), студенты (7% - представитель студенческого самоуправления), представитель работодателей (7%). 60% лиц имеют ученые степени и звания.

Заседания Ученого совета филиала проходят один раз в месяц - каждый четвертый вторник, при этом по вопросам, касающимся подведения итогов, обсуждения планов работ - расширенные. Все заседания Ученого совета оформляются протоколами, выписки из решений доводятся до конкретных исполнителей и размещаются на сайте филиала.

В части организации подготовки и оформления результатов заседаний Ученого совета филиала следует отметить, что за несколько дней до заседания Ученого совета все его члены получают проекты решений рассматриваемых в повестке дня вопросов. Это позволяет им тщательно ознакомиться с поставленными проблемами, обозначить собственную позицию, что, в конечном счете, приводит к повышению результативности работы. Сроки выполнения решений Ученого совета контролируются Ученым секретарем: дважды в год в повестку дня заседаний Ученого совета включаются вопросы об исполнении предыдущих постановлений.

В 2014 г. работа Ученого совета проводилась по плану, утвержденному директором филиала.

Заседания Ученого совета проводились не менее одного раза в месяц, оформлялись протоколами, подписывались председателем Ученого совета и секретарем Ученого совета. Протоколы хранятся в филиале.

В 2014 г. были проведены все плановые заседания Ученого совета и 2 внеплановых, которые проводились в связи с рассмотрением кадровых вопросов. Решения Ученого Совета Финансового университета своевременно доводились до сведения членов Ученого совета филиала и коллектива. Все рассматриваемые вопросы брались на контроль с установлением сроков исполнения поставленных задач с последующими отчётами исполнителей работы, о чём свидетельствует содержание протоколов заседаний Ученого совета. В целом, все принятые Ученым советом филиала решения выполнены или находятся на стадии выполнения.

В 2014 г. на заседаниях Ученого совета Липецкого филиала Финансового университета были рассмотрены и приняты решения по следующим основным направлениям деятельности филиала.

#### 1. Обеспечение деятельности филиала.

1.1. Рассмотрены вопросы по выполнению Программы развития Липецкого филиала федерального государственного образовательного бюджетного учреждения высшего профессионального образования «Финансовый университет при Правительстве Российской Федерации на 2013 – 2020 годы, программы развития кафедр филиала на 2013 – 2020 годы.

1.2. Одобрен отчет о самообследовании Липецкого филиала Финуниверситета.

1.3. Рассматривались вопросы охраны труда и техники безопасности, готовности филиала к началу учебного года, организации и проведения мероприятий по предупреждению и ликвидации чрезвычайных ситуаций, действия профессорско-преподавательского состава, студентов и сотрудников в мероприятиях, проведенных в рамках гражданской обороны.

## 2. Научная работа.

2.1. На заседании Ученого совета был утвержден План Научно-методического совета. В течение года заслушивались доклады о выполнении плана Научно-методического совета, этапов плана НИР филиала и отчет о выполнении плана НИР за 2014 год.

2.3. В течение года на заседаниях Ученого совета обсуждались вопросы проведения международных научно-практических конференций и студенческих научных конференций, о проведении мероприятий, посвященных 95-летию Финуниверситета.

2.4. Обсуждался вопрос по повышению публикационной активности научно-педагогических работников.

## 3. Учебно-методическая работа.

3.1. На заседаниях Ученого совета регулярно обсуждались результаты учебной работы : о готовности выпускников филиала к защите ВКР, об итогах государственной аттестации студентов, об итогах зимней и летней экзаменационных сессий, о результатах текущего контроля успеваемости студентов согласно единому порядку расчета балльно-рейтинговой системы текущего контроля и промежуточной аттестации студентов, о ходе ликвидаций академических задолженностей, об организации обучения в магистратуре, о качестве учебно-методических материалов, о повышении квалификации профессорско-преподавательского состава. Рассматривались вопросы повышения качества подготовки бакалавров, специалистов и магистров. С докладами по данным вопросам выступали: заведующий учебной частью Осипова И.В., ответственный за повышение квалификации Назарьева М.Ю., заведующие кафедрами Морозова Н.С., Кидинов А.В., Уродовских В.Н., Кукина Е.Е., Корякина Т.В.

3.2. Члены Ученого совета обсуждали структуру и состав учебно-методических комплексов, принимали решение об издании учебно-методической литературы.

3.3. Обсуждались вопросы по подготовке к аккредитации.

3.4. На заседаниях Ученого совета освещались вопросы организации и совершенствовании библиотечной работы в филиале.

## 4. Социально-воспитательная работа.

4.1. Вопросы социально-воспитательной работы, работы Студенческого совета рассматривались в течение 2014 г. в соответствии с планом работы Ученого совета. В декабре заслушан отчет об исполнении запланированных мероприятий.

4.2. С целью решения проблем студентов филиала, развития студенческого самоуправления, содействия социально-экономическому, культурному и духовному развитию студенческой молодежи в 2014 г. в филиале работал Студенческий совет, который осуществлял свою деятельность в соответствии с Положением о Студенческом совете Липецкого филиала Финуниверситета, утвержденным директором филиала и одобренным Ученым советом.

4.3. Для активизации социально-воспитательной работы профессорско-преподавательского состава в филиале создан Совет кураторов, утверждено Положение о Совете кураторов, состав и план работы на 2014/2015 учебный год.

4.4. На заседаниях Ученого совета в соответствии с планом работы заслушивались отчеты о работе Студенческого совета, отчеты о работе кураторов, итоги выполнения плана мероприятий филиала по формированию антикоррупционного мировоззрения и т.д.

#### 5. Кадровое обеспечение.

5.1. В структуре филиала функционируют пять кафедр. В 2014 году проходило избрание претендентов на замещение вакантных должностей научно-педагогических работников по графику конкурсного отбора: на должность заведующих кафедрами Кукина Е.Е. «Финансы и кредит», Корякина Т.В. «Экономика, менеджмент, и маркетинг»), а также на замещение вакантных должностей доцентов, старших преподавателей, преподавателей по кафедрам (20 человек)

5.2. Члены Ученого совета принимали решения о рекомендации Ученому совету Финансового университета к избранию на должность профессора по кафедре.

#### 6. Работа структурных подразделений филиала.

6.1. На заседаниях Ученого совета в соответствии с планом работы на 2014 г. были заслушаны отчеты о работе за 2014 год и утверждены планы работы на 2015 год следующих структурных подразделений филиала:

- курсы дополнительного образования (отв. Директор курсов Решетникова Е.В.);
- курсы довузовской и профессиональной подготовки (отв. Заведующий курсами Пучнина А.А.);
- кафедры (отв. Заведующие кафедрами Морозова Н.С., Корякина Т.В., Киринов А.В., Уродовских В.Н., Зайцев А.Н.);
- бухгалтерия и хозяйственный отдел (отв. главный бухгалтер Кривоносова Р.А., начальник хоз. отдела Табалова О.В.);
- библиотека (отв. Заведующий библиотекой филиала Соколова С.В.);
- отдел вычислительной техники (отв. Булыня С.А.)
- Приемная комиссия и профориентационная работа (отв. зам. Председателя приемной комиссии Левчegov О.Н.).

Анализ содержания протоколов заседаний Ученого совета филиала показал, что работа Ученого совета проводилась согласно утвержденному

плану. В протоколах фиксируются все решения, принимаемые на заседаниях, заслушиваются отчеты о выполнении решений Ученого совета, разрабатываются и утверждаются мероприятия по организации и выполнению работы по различным направлениям деятельности филиала.

В течение учебного года осуществляется контроль за выполнением решений Ученого совета филиала со стороны администрации.

Задачи Ученого совета Липецкого филиала Финуниверситета на 2015 год:

1. Продолжить процесс обсуждения наиболее значимых вопросов деятельности филиала.

2. Усилить ответственность исполнителей по вопросам, входящим в повестку Ученого совета (соблюдение установленных сроков и наличие согласованного проекта решения)

3. Усилить контроль за реализацией решений, принятых Ученым советом.

Методическая работа в филиале организуется научно-методическим советом, который является коллегиальным и совещательным органом при руководстве филиала.

В соответствии с Уставом Финансового университета и Положением о филиале в Липецком филиале Финуниверситета создан и действует Научно-методический совет (далее - НМС), который координирует деятельность кафедр и других структурных подразделений филиала по подготовке и совершенствованию учебных планов, программ, учебно-методических материалов. Научно-методический совет Липецкого филиала Финуниверситета осуществляет свою деятельность в соответствии с положением об Научно-методическом совете филиала, утвержденном приказом директора филиала от 01.10.2013 г. №30/о.

В состав НМС входит директор филиала, который является Председателем совета, его заместители, заведующие кафедрами филиала, ведущие преподаватели. Состав НМС утвержден приказом директора от 15.10.2013 г. №39/о (на основании Протокола общего собрания работников Липецкого филиала Финансового университета от 15.10.2013 г.). Всего в состав научно-методического совета входит 15 человек.

Научно-методический совет занимается решением вопросов по реализации приоритетных направлений научно-методической работы, определённых стратегией развития Финансового университета; анализу опыта научно-методической работы кафедр филиала, выработке рекомендаций по его использованию; рассмотрению и согласованию единых методических указаний, рекомендаций, направленных на оптимизацию научно - методической работы в филиале и совершенствованию организации учебного процесса, а также изучению передового опыта российских и зарубежных вузов-партнёров, реализующих однопрофильные образовательные программы; поиску путей интеграции в международное образовательное пространство.

На заседаниях научно-методического совета обсуждались вопросы научно-исследовательской работы преподавателей и студентов филиала: результаты научно-исследовательской работы магистрантов, вопросы проведения международных научно-практических конференций и студенческих научных конференций, перспективы развития международной научной деятельности, научно-методические аспекты работы итоговой государственной аттестации, отчет о повышении квалификации преподавателей филиала и планах на будущий период. С докладами по данным вопросам выступали: зам. директора по научной работе Савенкова О.Ю., зав.кафедрой «Математики и информатики» Уродовских В.Н., зав.кафедрой «Экономики, менеджмента и маркетинга» Корякина Т.В., директор центра ДПП Решетникова Е.В.

В целях изучения мнения студентов, выпускников, преподавателей и работодателей о работе филиала и перспективах его развития были обсуждены результаты анкетирования. Также на заседаниях научно-методического совета освещались вопросы обеспеченности дисциплин учебных планов учебно-методической литературой, вопросы использования библиотечного научного и периодического фондов студентами и преподавателями филиала.

Были заслушаны доклады методического характера:

О разработке паспорта компетенций, матриц компетенций и таблиц содержательно - логических связей дисциплин, входящих в основные образовательные программы, реализующие Федеральные государственные образовательные стандарты ВПО (Корнева Ж.В., к.э.н., доцент кафедры «Экономика, менеджмент и маркетинг», действующий эксперт Рособнадзора)

О методике проведения открытой лекции в вузе (Давыдова А.А., к.и.н., доцент кафедры «Философии, истории, права»)

О перечне образовательных технологий, методов, форм и средств обучения для использования в процессе формирования общекультурных и профессиональных компетенций (Стрельникова Т.Д., д.г.н., доцент кафедры «Экономика, менеджмент, и маркетинг»)

Об инновационных методах оценки формирования компетенций студентов (Корнева Ж.В., к.э.н., доцент кафедры «Экономика, менеджмент и маркетинг»)

Согласно графикам взаимопосещения учебных занятий штатными преподавателями всех кафедр были проведены открытые занятия. Результаты проведенных занятий в виде отзывов заслушивались и обсуждались на соответствующих кафедрах и в обобщенном виде на научно-методическом совете с целью обсуждения положительных сторон, определения недостатков и обмена опытом.

Также на заседаниях поднимался вопрос об обеспеченности учебного процесса учебно-методической и научной литературой.

В целом, в соответствии с планом работы научно-методического совета в 2014 году было проведено 10 заседаний. Все рассматриваемые вопросы

брались на контроль с установлением сроков исполнения поставленных задач с последующими отчётами исполнителей работы, о чём свидетельствует содержание протоколов заседаний научно-методического совета. Все принятые научно-методическим советом филиала решения выполнены или находятся на стадии выполнения.

Участие студентов в управлении филиалом осуществляется через участие в работе Ученого совета филиала, общие собрания коллектива, а также обеспечивается Советом кураторов, Студенческим советом и студенческим научным обществом.

Непосредственное руководство деятельностью филиала осуществляет директор филиала – кандидат географических наук, доцент Нестерова Надежда Николаевна, назначенная приказом ректора Финуниверситета от 27.09.2011г. № 03/3-04-1066 и действующая на основании доверенности от 19.03.2015 г. № 63/02.03.

Директор Филиала в соответствии с Уставом Финуниверситета, Положением о филиале и на основании доверенности, выданной ректором, представляет Финуниверситет и Филиал в отношениях с органами государственной власти и местного самоуправления, юридическими и физическими лицами, заключает договоры и соглашения, касающиеся деятельности Филиала, выполняет иные функции, предусмотренные Уставом Финуниверситета и Положением о филиале.

Каждое структурное подразделение выполняет поставленные перед ним задачи в соответствии с Положением о филиале и его структурных подразделений, сотрудники реализуют свои функции согласно должностным инструкциям.

Положения всех структурных подразделений как внутренние документы базового уровня составлены в соответствии с требованиями действующего законодательства РФ, Устава Финуниверситета, Положения о филиале, документов СМК Финуниверситета, в частности, СТО ДП 4.3.2/1 «Управление документами» (пп. 5.2.2.1, 5.2.2.2 документированной процедуры).

В разработанных положениях четко описаны цели создания каждого подразделения, вытекающие из них задачи, и конкретизирующие эти задачи функции. Кроме того, в положениях не только учтены все требования документов СМК и они достаточно полно отражают внедрение в деятельность структурных подразделений филиала процессной модели СМК, но и закреплены переданные от головного вуза полномочия в области учебной, учебно-методической, научно-исследовательской, административно-хозяйственной работы, а также конкретизированы функции подразделений с учетом документированных карт процессов стандартов Финуниверситета, которые подразделения уже реализуют или будут реализовывать в дальнейшем.

Переработаны и утверждены директором филиала должностные инструкции работников, которые, как внутренние документы базового уровня,



по форме и содержанию соответствуют нормам права, требованиям Устава университета, Положения о филиале, документов СМК (соответствующих карт процессов согласно участкам ответственности), положений о подразделениях.

В инструкциях закреплены функции, права, ответственность с учетом переданных полномочий из головного вуза по закрепленным направлениям работы, в инструкциях лиц, являющихся уполномоченными по качеству или внутренними аудиторами структурного подразделения (филиала), отражены их обязанности, права и ответственность в соответствии с Положениями об уполномоченном по качеству структурного подразделения Финуниверситета и филиала Финуниверситета, утвержденными приказами от 16.11.2012 № 1405-1/о, 06.03.2013 №360/о, СТО ДП 8.2.2/1 «Внутренний аудит».

С целью совершенствования структуры управления филиалом, повышения эффективности учебной, научной и методической работы распоряжением ректора Финансового университета от 19.12.2012 № 03-1/34 в Липецком филиале Финуниверситета образованы 5 кафедр:

- «Бухгалтерский учет, аудит, статистика»;
- «Финансы и кредит»;
- «Экономика, менеджмент и маркетинг»;
- «Философия, история и право»;
- «Математика и информатика».

Кафедры филиала осуществляют свою деятельность в соответствии с Положением о кафедре, утвержденным приказом директора Липецкого филиала Финуниверситета от 01.03.2013г. № 48/о.

Кафедры являются основными учебно-методическими и научными подразделениями филиала. Кафедрами непосредственно руководят заведующие кафедрами, утверждаемые ректором Финансового университета из числа специалистов соответствующего профиля, имеющих ученую степень или звание. Заведующие кафедрами руководят организацией учебного и научного процессов, осуществляют контроль выполнения рабочих учебных планов преподавателями кафедр, организуют разработку учебно-методической документации и литературы для обеспечения учебного процесса.

Преподаватели кафедр ведут свою учебную и учебно-методическую деятельность на основе утвержденных рабочих учебных планов, расписания учебных занятий, штатного расписания кафедры.

Преподаватели кафедр разрабатывают и ведут занятия по дисциплинам учебного плана в соответствии с требованиями федеральных государственных образовательных стандартов по направлениям подготовки (специальностям), ведут методическую, научную и воспитательную деятельность, непосредственно участвуют в подготовке бакалавров, специалистов, руководят практикой студентов, специализирующихся на данной кафедре.

Штатное расписание кафедры на очередной учебный год утверждается ректором Финансового университета в соответствии с утвержденными

учебными планами и нормами педагогической нагрузки для различных категорий профессорско-преподавательского состава.

На кафедрах согласно номенклатуре дел и в соответствии с программами развития кафедр Липецкого филиала Финуниверситета на 2013 – 2020 годы разрабатываются и утверждаются годовые планы работы. Все запланированные мероприятия обсуждаются на заседаниях кафедр, которые проводятся не реже одного раза в месяц и оформляются протоколом. По итогам календарного года кафедры представляют отчеты, которые заслушиваются на заседании Ученого совета филиала.

В состав учебно-вспомогательных и административно-хозяйственных структур филиала входят следующие структурные подразделения.

**Учебная часть.** Является вспомогательным учебно-методическим подразделением, осуществляющим планирование, организацию и контроль учебного процесса и учебно-методического обеспечения образовательной деятельности по основным образовательным программам, воспитательного процесса и студенческого самоуправления, а также содействие трудоустройству выпускников.

**Библиотека.** Обеспечивает обслуживание читателей на основе управления книжным фондом и обеспечения доступа к другим информационным ресурсам посредством использования инновационных технологий для содействия их учебной, воспитательной, научной и культурной деятельности, распространения знаний, повышение образовательного и культурного уровня работников и обучающихся.

**Отдел вычислительной техники.** Является административно-хозяйственным подразделением филиала, осуществляющим развитие, поддержание в исправном состоянии и эффективное использование информационной системы (далее - ИС) филиала в единстве с ИС Финуниверситета, удовлетворяющей требованиям внутренних и внешних потребителей, организацию эффективного управления и контроля в области информационного обслуживания с целью повышения качества образования, НИР и управления всеми ресурсами филиала.

**Административно-хозяйственный отдел.** Обеспечивает развитие, поддержание в исправном состоянии и эффективное использование инфраструктуры филиала, удовлетворяющей требованиям внутренних потребителей, а также организацию эффективного управления и контроля в области комплексного и качественного обеспечения потребностей филиала в ресурсах, необходимых для осуществления учебной, научной и хозяйственной деятельности.

**Курсы дополнительного профессионального образования.** Являются вспомогательным учебно-методическим подразделением, нацеленным на планирование, организацию и контроль учебного процесса и учебно-методического обеспечения в сфере дополнительного профессионального образования, реализацию всех форм ДПО, а также планирование,

организацию и контроль повышения квалификации ППС и содействие трудоустройству выпускников.

Курсы довузовской и профессиональной подготовки. Как вспомогательное учебно-методическое подразделение оказывают образовательные услуги контингенту поступающих и студентам.

Группа охраны и режима. Обеспечивает порядок на всей территории филиала и безопасность деятельности работников и обучающихся, организацию пропускной системы, сохранность материально-технической базы.

Бухгалтерия. Обеспечивает организацию и ведение бухгалтерского и налогового учета, финансово-экономической работы.

Важное место в системе управления филиалом занимает перспективное и годовое планирование. С целью перспективного планирования ранее филиалом каждые пять лет разрабатывалась концепция развития. С присоединением к Финуниверситету и переходом в 2013 году на новый формат стратегического планирования во исполнение приказа Финуниверситета от 09.04.2013 № 649/о и в целях внедрения Стратегии и Программы развития Финуниверситета на период до 2020 года Липецким филиалом Финуниверситета сформирована Программа развития филиала на 2013-2020 годы на основе представленных программ развития структурных подразделений и программ развития направлений деятельности филиала, а также программы развития кафедр филиала на 2013-2020 годы, которые комплексно заменили собой последнюю Концепцию развития филиала.

Указанные документы являются основополагающими при организации и планировании дальнейшей работы филиала и всех его подразделений. Программа призвана ориентировать филиал не просто на выживание в нестабильных условиях, но и на динамичное развитие и совершенствование его деятельности по всем направлениям в перспективе. Программы развития Липецкого филиала Финуниверситета и кафедр «Бухгалтерский учет, аудит, статистика», «Финансы и кредит», «Экономика, менеджмент и маркетинг», «Философия, история и право», «Математика и информатика» на 2013-2020 годы одобрены решением Ученого совета филиала (протокол № 1 от 24.01.2013 г.).

В оперативной деятельности филиала большое значение уделяется качественному и своевременному текущему (годовому и месячному) планированию, которое включает в себя составление и утверждение годовых планов работы филиала, всех выборных и структурных подразделений, индивидуальных планов ППС, планов учебно-методической и научно-исследовательской работы, НИРС, воспитательной и профориентационной работы и др. Первоочередным моментом выступает контроль за реализацией планов и эффективность полученных результатов. Анализ планирования и учета индивидуальной работы ППС филиала стоит на одном из первых мест в реализации долгосрочных задач развития филиала. Контроль по данному направлению ведется постоянно со стороны руководства филиала, Ученого

совета, Научно-методического совета. Планирование и учет всех видов нагрузки преподавателей осуществляется ежегодно и своевременно на основании утвержденных локальных актов.

Управление филиалом в отчетном периоде обеспечивается использованием телекоммуникационных, компьютерных технологий и программных продуктов<sup>3</sup>.

Филиал зарегистрирован в системе электронного документооборота (СЭД Directum) на базе программы «1С: Документооборот 8 КОРП».

Для финансово-хозяйственной деятельности филиала в обособленном режиме в бухгалтерии и специалистом по кадрам используется программное обеспечение 1С Предприятие 8.2 (Бухгалтерия государственного учреждения, Зарплата и кадры бюджетного учреждения), КриптоПро CSP, СБИС++, Документооборот, СЭД.

Продолжилась работа по наполнению контента сайта филиала. В течение отчетного периода обеспечивалось выполнение всех работ, связанных с размещением и актуализацией информации на сайте в соответствии с установленными требованиями<sup>4,5</sup>.

В результате анализа системы документационного обеспечения управления филиала выявлены некоторые проблемы, которые определили основные направления совершенствования работы с документами: отсутствие службы документационного обеспечения управления, что сказывается на оперативности осуществления документооборота филиала; большой объем бумажного документооборота; делегирование филиалу большого количества функционала в области учебной, учебно-методической, научно-исследовательской, административно-хозяйственной работы.

Повышение эффективности работы может быть достигнуто за счет совершенствования его структуры, повышения квалификации кадров, улучшения организации, автоматизации выполнения наиболее трудоемких процессов управленческой деятельности.

С вступлением в силу закона об электронной подписи, стало возможным обеспечение правовых условий для ее использования в электронных документах. Открытие лицевых счетов обеспечило наличие ЭЦП в филиале.

---

<sup>3</sup> Системой Интернет-связи и комплектами систем видеоконференции (Polycom V500 и Emblaze-VCON HD600); сетью Интернет (используется в учебном процессе и при получении необходимой научной и справочной информации); электронной почтой; СПС "КонсультантПлюс" и "Гарант"; ПК АИБС "Mark-SQL" (используется библиотекой и УМК); ПК для организации работы приемной комиссии; ПК «Студент» и ЕИС «Студент» (используется учебной частью для организации работы, учета успеваемости студентов, формирования отчетности), а также другое системное и специализированное ПО.

<sup>4</sup> Правила размещения на официальном сайте образовательной организации в информационно-телекоммуникационной сети «Интернет» и обновления информации об образовательной организации (утв. постановлением Правительства РФ от 10 июля 2013 г. №582)

<sup>5</sup> Информационное письмо Росособнадзора от 23.05.2015г. №07-675 «О направлении Методических рекомендаций представления информации об образовательной организации в открытых источниках с учетом соблюдения требований законодательства в сфере образования (для образовательных организаций высшего образования)»

Стремясь к повышению качества образовательных услуг, филиал будет предъявлять требования к квалификации преподавателей, исходя из критериев конкурсного отбора ППС, устанавливаемых Финуниверситетом, и связанных, прежде всего, с необходимостью ведения систематической научно-исследовательской работы, получения ученых степеней и званий, освоения смежных дисциплин. Демографический спад, усугубленный характеристиками возрастной структуры населения области - главная причина снижения количества выпускников школ, приведшая к уменьшению числа абитуриентов, и, как, следствие, контингента филиала. Данная тенденция сохранится и на ближайшие годы. Кроме того, завершается переход от специалитета по экономическому профилю к 2-хуровневой системе высшего образования, который закончится с последним выпуском специалистов в 2016 году. Поэтому острым вопросом кадрового развития является сохранение высококвалифицированных преподавателей в связи с сокращением объема учебной нагрузки.

Липецкий филиал Финуниверситета заинтересован, в первую очередь, в привлечении следующих категорий преподавателей:

1. Наиболее способных молодых преподавателей, имеющих перспективу профессионального роста посредством обучения в аспирантуре и докторантуре, а также склонных к академической мобильности.

2. Преподавателей-практиков, сочетающих практическую деятельность с научной и занимающих ключевые посты в учреждениях и организациях всех форм собственности по профилю реализуемых в филиале программ.

Более высокие требования, вызванные необходимостью повышения профессионального уровня, освоения новых информационных технологий и методов организации деловых процессов, будут предъявляться и к другим категориям работников филиала: АУП, УВП, АХО.

Хозяйственные функции, в том числе охрана территории и здания филиала, решаются силами структурных подразделений: административно-хозяйственного отдела и группы охраны и режима. Учитывая согласованность планов развития филиала и Финуниверситета в целом и, опираясь на одну из задач перспективного развития головного вуза «Осуществление мероприятий по передаче на аутсорсинг части хозяйственных и вспомогательных функций с одновременным сокращением штатной численности административно-хозяйственного персонала университета», филиал также ставит перед собой задачи сокращения штатной численности административно-хозяйственного персонала филиала (2015 г.) с последовательным переходом на аутсорсинг по хозяйственному и вспомогательному функционалу: централизованная охрана силами ЧОП, хозяйственное обслуживание через клиринг.

Наличие основных организационно-правовых документов (лицензии, свидетельства об аккредитации, Положения о филиале, заключений соответствующих служб, свидетельств на имущество, землю и т.д.) обеспечено.

Наличие внутренних локальных актов, регламентирующих деятельность филиала, обеспечено.

В филиале имеются в наличии образовательные стандарты по всем реализуемым образовательным программам (ОП), в том числе ГОС ВПО по 8 специальностям и направлениям подготовки бакалавриата (набор 2009, 2010 гг.), ФГОС ВО по 4-м направлениям подготовки бакалавров и 2-м направлениям подготовки магистров в соответствии с выданной лицензией.

В филиале четко отлажен документооборот, касающийся всех аспектов и направлений деятельности: управленческой, организационно-правовой, учебной, учебно-методической, научно-исследовательской, финансово-хозяйственной, планово-экономической, социально-воспитательной.

Полностью проведена работа по переходу документооборота филиала в соответствии с требованиями Финуниверситета: используется Инструкция по делопроизводству Финуниверситета, утвержденная приказом университета от 05.11.2013 №1830/о. Утвержден классификатор структурных подразделений филиала на 2014 г., на основании которого разработана, утверждена и согласована с Управлением делопроизводства и архива Финуниверситета новая номенклатура дел филиала на 2014 год. В соответствии с утвержденной номенклатурой дел документированные участки работы по всем подразделениям, должностным и иным ответственным лицам (направлениям деятельности) оформлены соответствующими делами.

Приказом филиала от 27.12.2013 № 57/о утвержден Регламент прохождения документов в Липецком филиале Финуниверситета (разработан на основе Инструкции по делопроизводству и Регламента прохождения документов в Финуниверситете), которым установлены правила и процедуры разработки, согласования, подписания, регистрации и хранения документов: приказов, распоряжений, заявлений, докладных и служебных записок, входящей корреспонденции и пр. По отдельным направлениям деятельности принимаются (утверждаются) специальные регламенты (положения) разработки (согласования, подписания, регистрации и хранения) документов, например, положение о присвоении идентификационных номеров свидетельствам об окончании курсов довузовской и профессиональной подготовки; порядок нумерации зачетных книжек, студенческих билетов, личных дел студентов и слушателей Липецкого филиала Финуниверситета, поступивших на 1 курс, на сокращенную форму обучения, переведенных из других вузов, и т.д.

В филиале имеются в наличии все документы, указанные в заголовках дел номенклатуры, четко организована работа по учету поступления и прохождения документов, в установленном порядке ведутся книги входящей и исходящей корреспонденции, журналы регистрации приказов, распоряжений, договоров, бланков строгой отчетности, печатей и штампов и пр. В целях упорядочения делопроизводства применяются установленные на уровне университета единые правила оформления документов, проводится

унификация состава, форм документов, а также процессов работы с документами.

Для обеспечения своевременного и качественного исполнения документов, повышения уровня организационной работы и исполнительской дисциплины осуществляется контроль за исполнением поручений. Ответы на запросы, поступающие из головного вуза и сторонних организаций, предоставляются в установленные сроки. При решении поставленных вопросов документы снимаются с контроля только должностными лицами.

Выводы: в результате проведенного самообследования выявлено, что система управления филиалом и взаимодействие его структурных подразделений соответствуют требованиям действующего законодательства РФ, Устава Финуниверситета, Положения о филиале, локальных актов головного вуза и филиала. Система управления полностью обеспечена необходимыми нормативными законодательными актами, организационно-распорядительными документами, локальными актами университета и филиала.

Представленная основными (согласно штатному расписанию) подразделениями и выборными органами, организационная структура филиала позволяет полноценно осуществлять все направления деятельности. В филиале обеспечено полноценное и качественное коллегиальное (общие собрания коллектива, Ученый совет, студенческий совет, совет кураторов, научно-методический совет, комиссия по переводу и восстановлению, стипендиальная комиссия, комиссия по урегулированию споров между участниками образовательного процесса и др.) и единоличное управление. Имеются в наличии и постоянно актуализируются положения о подразделениях (выборных органах) и должностные инструкции работников.

## **2. Образовательная деятельность**

2.1. Информация о реализуемых образовательных программах, их содержании, ориентации на рынок труда и востребованности выпускников.

Липецкий филиал Финуниверситета осуществляет образовательную деятельность по образовательным программам высшего образования и дополнительного образования. Профессиональное образование реализуется по уровням образования: 1) высшее образование - бакалавриат; 2) высшее образование - специалитет, 3) высшее образование - магистратура. Дополнительное образование включает в себя подвиды: 1) дополнительное образование детей и взрослых; 2) дополнительное профессиональное образование.

Образовательные программы различных уровней осваиваются в Липецком филиале Финуниверситета в очной и заочной формах с учетом потребностей, возможностей личности и в зависимости от объема

обязательных занятий педагогического работника с обучающимися; по образовательным программам дополнительного образования - в очно-заочной и заочной формах.

Обучение в Финуниверситете ведется на русском языке, по решению Ученого совета университета допускается обучение на иностранных языках (п. 53 Устава Финуниверситета). Обучение в филиале ведется на государственном языке РФ - русском.

Правовое основание ведения образовательной деятельности и выдачи документов об образовании государственного образца в филиале:

1. Лицензия серии 90Л01 № 0000821, рег. № 0763, выданная Финуниверситету Рособрнадзором 07.06.2013, срок действия – бессрочно.

Перечень специальностей и направлений подготовки филиала приведен в Приложениях №№ 16.1 и 16.2 к лицензии на:

А. Профессиональное образование по уровням:

1) высшее образование - специалитет (образовательные программы высшего образования (далее - ОП ВО) по государственным образовательным стандартам высшего профессионального образования (далее - ГОС ВПО по 6 специальностям) (Приложение № 16.1);

2) высшее образование - бакалавриат:

- ОП ВО по ГОС ВПО по 3 направлениям бакалавриата (Приложение № 16.1);

- ОП ВО по федеральным государственным образовательным стандартам высшего образования (далее - ФГОС ВО) по 4 направлениям бакалавриата) (Приложение № 16.2);

3) высшее образование - магистратура:

- ОП ВО по ГОС ВО по 2 направления магистратуры (Приложение № 16.1);

- ОП ВО по ФГОС ВО по 2 направления магистратуры) (Приложение № 16.2).

Б. Дополнительное образование по подвидам:

1) дополнительное образование детей и взрослых:

дополнительные общеобразовательные программы (программы подготовки к поступлению в вуз; программы подготовки по общеобразовательным дисциплинам на базе школьной программы);

2) дополнительное профессиональное образование:

- дополнительные профессиональные программы повышения квалификации

- дополнительные профессиональные программы профессиональной переподготовки.

2. Свидетельство о государственной аккредитации серии 90А01 № 0001273 рег. № 1195, выданное Финуниверситету Рособрнадзором 16.02.2015 со сроком действия до 16.02.2021.



Перечень аккредитованных специальностей и направлений подготовки филиала приведен в Приложении № 14 на укрупненную группу направлений подготовки и специальностей 080000 «Экономика и управление».

В 2014-2015 учебном году филиал осуществляет подготовку:

1. Специалистов и бакалавров 2-го и 3-го поколения образовательных стандартов по 9 ОП ВО по укрупненной группе специальностей и направлений 080000 (38.00.00<sup>6</sup>) «Экономика и управление» по:

1.1. Заочной форме обучения по:

1.1.1. 6-м специальностям:

- 080105.65 «Финансы и кредит» (специализации «Финансовый менеджмент», «Банковское дело»);

- 080109.65 «Бухгалтерский учет, анализ и аудит» (специализация «Бухгалтерский учет, анализ и аудит в коммерческих организациях»);

- 080507.65 «Менеджмент организации» (специализации «Производственный менеджмент» и «Предпринимательство»);

- 080104.65 «Экономика труда» (специализация «Кадровый менеджмент»);

- 080111.65 Маркетинг (специализация «Коммерческий маркетинг»);

- 080504.65 Государственное и муниципальное управление (специализации «Государственное управление» и «Муниципальное управление»).

1.1.2. 2-м направлениям подготовки бакалавриата по ГОС ВПО:

- 080100.62 «Экономика»,

- 080500.62 «Менеджмент».

1.1.3. 4-м направлениям подготовки бакалавриата по ФГОС ВО:

- 080100.62 (38.03.01<sup>7</sup>) «Экономика» (профили «Бухгалтерский учет, анализ и аудит», «Финансы и кредит»),

- 080200.62 (38.03.02) «Менеджмент» (профили «Финансовый менеджмент», «Маркетинг» и «Инвестиционный менеджмент»),

- 080500.62 (38.03.05) «Бизнес-информатика» (без профиля и профиль «ИТ-менеджмент в бизнесе»),

- 081100.62 (38.03.04) «Государственное и муниципальное управление».

1.1.4. 2-м направлениям подготовки магистров по ФГОС ВО:

- 080100.68 (38.04.01) «Экономика»,

- 080200.68 (38.04.02) «Менеджмент».

1.2. Очной форме обучения по:

1.2.1. 4-м направлениям подготовки бакалавриата по ФГОС ВО:

<sup>6</sup> Согласно перечню направлений подготовки высшего образования - бакалавриата, утвержденному приказом Минобрнауки России от 12.09.2013 № 1061

<sup>7</sup> Код ООП указан для обучающихся 2014 года поступления согласно перечню направлений подготовки высшего образования - бакалавриата, утвержденному приказом Минобрнауки России от 12.09.2013 №№ 1061

- 38.03.01 «Экономика» (профили «Бухгалтерский учет, анализ и аудит» и «Финансы и кредит»),
- 38.03.02 «Менеджмент» (профиль «Финансовый менеджмент»),
- 38.03.05 «Бизнес-информатика» (профиль IT-менеджмент в бизнесе),
- 38.03.04 «Государственное и муниципальное управление».

2. По дополнительным образовательным программам:

Дополнительным профессиональным программам:

- программам повышения квалификации от 16 часов и выше,
- программам профессиональной переподготовки от 250 часов и выше.

2.1. Дополнительным общеобразовательным программам:

- программам подготовки к поступлению в вуз;
- программам подготовки по общеобразовательным дисциплинам на базе школьной программы.

Таким образом, в 2014-2015 учебном году осуществлялась подготовка специалистов по 18 образовательным программам высшего образования по очной и заочной форме обучения (включая профили) в том числе (приложение 3):

8 программ по ГОС ВПО, из них:

- по специальностям 6 программ;
- по направлениям подготовки бакалавриата 2 программы.

10 программ по ФГОС ВО, из них:

- по направлениям подготовки бакалавриата 8 программ;
- по направлениям подготовки магистратуры 2 программы.

В соответствии с приказом ректора от 09.02.2015 № 0164/о «О реализации стандартов высшего образования Финансового университета в филиалах», приказом от 10.02.2015 №0175/о «Об утверждении Порядка разработки и утверждения образовательных программ высшего образования филиалами Финансового университета» и приказом от 02.03.2015 №0334/о «Об утверждении Порядка разработки и утверждения образовательных программ высшего образования - программ бакалавриата и программ магистратуры в Финансовом университете» Липецким филиалом в 2014-2015 учебном году разработаны и утверждены 17 учебных планов (в том числе 5 для очной формы обучения и 12 для заочной, включая ускоренное обучение на базе СПО и второе высшее образование) для реализации с 2015 года 8 образовательных программ в том числе:

6 программ на основе ОС ВО Финуниверситета:

- по направлениям подготовки бакалавриата 4 программы;
- по направлениям подготовки магистратуры 2 программы.

2 программы на основе ФГОС ВО 3+.

Образовательные программы Липецкого филиала Финуниверситета разработаны на основе Порядка организации и осуществления образовательной деятельности по образовательным программам высшего образования - программам бакалавриата, программам специалитета,

программам магистратуры, утвержденного приказом Минобрнауки России от 19 декабря 2013 г. № 1367.

Каждая образовательная программа представляет собой комплекс основных характеристик образования (объем, содержание, планируемые результаты), организационно-педагогических условий, форм аттестации, который представлен в виде:

- общей характеристики образовательной программы;
- учебного плана;
- календарного учебного графика;
- рабочих программ дисциплин;
- программ практик;
- оценочных средств;
- методических материалов.

Образовательные программы 2015 года приема согласованы с заинтересованным работодателем, и утверждены директором филиала.

Вся информация об образовательных программах, условиях их реализации, а также сведения о Липецком филиале Финуниверситета размещены на официальном сайте филиала согласно Правилам размещения на официальном сайте образовательной организации в информационно-телекоммуникационной сети «Интернет» и обновления информации об образовательной организации (утв. постановлением Правительства РФ от 10 июля 2013 г. №582) и информационным письмом Рособнадзора от 23.05.2015г. №07-675 «О направлении Методических рекомендаций представления информации об образовательной организации в открытых источниках с учетом соблюдения требований законодательства в сфере образования (для образовательных организаций высшего образования)».

Обязательный минимум содержания дисциплин отражен в учебных планах, рабочих программах дисциплин и учебно-методических комплексах и соответствует требованиям ГОС ВПО, ФГОС ВО.

Графики учебного процесса отражают все виды учебной деятельности по каждому семестру с указанием сроков реализации теоретического обучения, практик, экзаменов, каникул. Расписание занятий полностью отражает содержание учебных планов.

Рабочие программы дисциплин актуализируются преподавателями филиала в соответствии с учебными планами и планом учебно-методической работы на календарный год. Актуализированы программы практик по всем направлениям подготовки и специальностям (с учетом специализаций), программы ГИА, программы практик и научно-исследовательской практики студентов магистратуры.

100% дисциплин обеспечены рабочими программами дисциплин и всех видов практики (в соответствии с макетом структуры и содержания, приведенным в приложении № 11 Порядка разработки и утверждения образовательных программ высшего образования - программ бакалавриата и программ магистратуры в Финансовом университете, утвержденного

приказом Финансового университета от 19 сентября 2014 г. № 1703/о и учебно-методической документацией в соответствии с Положением об учебно-методическом комплексе дисциплины, утвержденном Приказом ректора №449/-о от 18 марта 2013 года. 100% учебно-методических комплексов размещено на сервере филиала, студенты имеют свободный доступ к учебно-методической документации в течение всего периода обучения.

Разработанные преподавателями учебно-методические материалы передаются в библиотеку (в печатном виде) и размещаются на сервере (в электронном виде). По плану учебно-методической работы в 2014 г. кафедрами филиала было актуализировано 74 единицы учебно-методических материалов.

В рамках УМР были проведены 5 мероприятий, в том числе (приложение 4):

- 1 внутривузовская методическая конференция «Тенденции развития высшего профессионального образования»;
- 1 межкафедральный круглый стол «Взаимодействие вузов и работодателей при формировании профессиональных компетенций бакалавров»;
- 3 межкафедральных и кафедральных научно-методических семинара.

Учебный процесс в 2014-2015 учебном году по всем специальностям и направлениям подготовки осуществлялся по учебным планам на основании ГОС и ФГОС согласно приказу директора Липецкого филиала от 08.05.2014 г. № 37/о «Об организации учебного процесса по заочной форме обучения в 2014/2015 учебном году», от 08.08.2014г. № 51/о «Об организации учебного процесса по очной форме обучения в 2014/2015 учебном году» по учебным планам, утвержденным ректором Финансового университета.

Расписание учебных занятий в филиале составлялось в соответствии с учебными планами и календарными учебными графиками по каждой специальности на семестр. Объем лекционных, практических, лабораторных занятий, а также формы промежуточной и текущей аттестации в расписании строго соответствуют учебным планам.

Подготовка студентов в филиале проводилась по очной и заочной форме. В зависимости от возможности студентов посещать учебные занятия расписание для студентов заочной формы обучения составлялось отдельно для 2-х и 3-х сессионных групп.

## 2.2. Контроль качества подготовки обучающихся

Качество подготовки обучающихся было подтверждено результатами аккредитационной экспертизы, проведенной в соответствии с распоряжением Федеральной службы по надзору в сфере образования и науки от «04» декабря 2014 г. № 2394-06 с «08» декабря 2014 г. по «12» декабря 2014 г. по основным

образовательным программам, заявленным для государственной аккредитации: 8 программам по ГОС ВПО, из которых 6 ОП специалитета, 2 ОП бакалавриата и 2 программам ФГОС ВО – 2 ОП магистратуры. Оценка экспертной группы по результатам аккредитационной экспертизы позволила сделать вывод о том, что содержание и качество подготовки обучающихся по заявленным для государственной аккредитации основным профессиональным образовательным программам высшего образования соответствуют ГОС ВПО и ФГОС ВО.

Контроль освоения дисциплин проводится в соответствии с Положением о проведении текущего контроля и промежуточной аттестации студентов, утвержденного приказом ректора № 1616/о от 2 октября 2013 года. Кафедрами разработаны контрольно-измерительные материалы, в том числе, типовые задания, контрольные работы, тесты, КОПРы, методы контроля, позволяющие оценить знания, умения и уровень компетенций. Фонды оценочных средств являются полными, адекватными требованиям ФГОС по аккредитуемым программам.

В филиале имеется полный комплект диагностических средств оценки знаний студентов (фонд оценочных средств): экзаменационные билеты, тесты, тематика курсовых и выпускных квалификационных работ, который соответствует требованиям, предъявляемым ГОС ВПО (ФГОС ВО) и ежегодно обновляется.

Учебными планами предусматривается значительный объём самостоятельной подготовки. Практическая реализация этой стадии учебы предполагает различные формы работы и контроля: контрольные работы с использованием КОПР, контрольные и курсовые работы. Для их выполнения подготовлены соответствующие методические разработки и рекомендации, определяющие уровень требований при проведении текущего и промежуточного контроля знаний студентов.

Текущий контроль знаний студентов включает написание контрольных и курсовых работ, проведение собеседований по ним или их защиту. Анализ текущего контроля знаний студентов обсуждается на заседаниях кафедр и Ученого совета филиала.

Студенты допускаются к сдаче экзамена или зачета только после выполнения письменных работ, их проверки и прохождения собеседования по результатам проверки или защиты работы.

Важное место в промежуточной аттестации студентов занимают курсовые работы. Тематика курсовых ежегодно обновляется, утверждается директором филиала и размещается на странице кафедры сайта филиала. По каждой дисциплине, где учебным планом предусмотрено выполнение курсовой работы, имеются методические указания, содержащие задания, темы и рекомендации по написанию и оформлению работ. При написании курсовых работ студенты широко используют экономико-математические, экономико-статистические методы, современные информационные технологии. Выполняя курсовые работы по специальным дисциплинам, студенты старших

курсов имеют возможность целенаправленно работать по тематике будущей квалификационной работы. Это повышает качество подготовки специалистов. При рецензировании курсовых работ преподаватели филиала особое внимание обращают на соответствие содержания курсовых работ целям и задачам изучения дисциплины.

Курсовые работы студентов регистрируются на кафедрах, проходят проверку в системе «Антиплагиат» на предмет заимствований. Проверенные работы студенты забирают для прохождения собеседования или защиты, либо для исправления отмеченных в работах недостатков.

Уровень подготовки студентами письменных работ (контрольных, курсовых) и качество проверки их преподавателями осуществляется посредством выборочного контрольного рецензирования заведующим кафедрой.

Для анализа уровня усвоения содержания обучения проводится промежуточная аттестация. Программы промежуточной аттестации строятся на основе учебных планов по образовательным программам, реализуемым в филиале, и включают в себя перечень контрольных вопросов и заданий для соответствующих зачетов и экзаменов.

Промежуточная аттестация студентов осуществляется в период проведения зачетно-экзаменационных сессий. Результаты промежуточной аттестации рассматриваются на заседаниях Ученого совета филиала, заседаниях кафедр, Студенческого совета. Со студентами, имеющими академические задолженности проводится индивидуальная работа: кураторами групп рассылаются письма предупредительно-рекомендательного характера. Кафедры филиала разрабатывают графики приема задолженностей у студентов с размещением информации на сайте и стендах филиала.

Контроль качества проведения учебных занятий, лекций, зачетов, экзаменов осуществляется, прежде всего, путем анализа успеваемости студентов, рецензирования контрольных, курсовых, выпускных квалификационных работ.

Анализ итогов сдачи экзаменов, проводимый после каждой сессии, учебного года, позволяет сделать определенные выводы и выявить закономерности. На младших курсах большее число неудовлетворительных оценок и «не допусков» бывает на таких предметах, как: «Математический анализ», «Линейная алгебра», так как они требуют определенного уровня общей подготовки, затрат времени и системы знаний, выполнения дополнительной самостоятельной работы и индивидуальных консультаций. На старших курсах проблемы чаще возникают у студентов со специальными дисциплинами, особенно в тех случаях, где планом предусмотрена курсовая работа. Например, успеваемость по таким дисциплинам, как «Бухгалтерский финансовый учет», «Комплексный экономический анализ хозяйственной деятельности» после сессии бывает на уровне 60-70%.

В таблице 1 представлена динамика успеваемости студентов заочной формы обучения за 3 учебных года, а также динамика успеваемости

студентов-очников за 1 семестр (поскольку набор на очную форму впервые осуществлен в 2014 году).

Анализ таблицы свидетельствует о незначительном снижении числа студентов заочной формы обучения, имеющих академические задолженности, что напрямую связано со спецификой заочного обучения: необходимостью совмещения работы и учебы. Рост численности студентов, имеющих академические задолженности, также обусловлен введением модульной системы организации учебного процесса, в том числе введением новых форм контроля и учета их результатов при формировании итоговой оценки (балльно-рейтинговой системы). Вместе с тем, растет доля студентов бакалавриата, обучающихся на «отлично», а также «хорошо и отлично». При этом успеваемость студентов очной формы обучения заметно выше. Кроме того, наметилось снижение успеваемости студентов, обучающихся по программам магистерской подготовки.

Таблица 1

Динамика успеваемости студентов Липецкого филиала за 3 учебных года

| Уровень образования           | Доля студентов (в процентах) |                  |                   |                  |                              |
|-------------------------------|------------------------------|------------------|-------------------|------------------|------------------------------|
|                               | сдавших сессию на:           |                  |                   |                  | не сдавшие экзамены и зачеты |
|                               | отлично                      | отлично и хорошо | удовлетворительно | смешанные оценки |                              |
| <b>Заочная форма обучения</b> |                              |                  |                   |                  |                              |
| 2012-2013 учебный год         |                              |                  |                   |                  |                              |
| Бакалавриат                   | 7,1                          | 15,3             | 13,8              | 47               | 16,8                         |
| Специалитет                   | 11,1                         | 20,7             | 21,8              | 40,6             | 5,8                          |
| Магистратура                  | 33,3                         | 60               | -                 | 6,7              | -                            |
| 2013-2014 учебный год         |                              |                  |                   |                  |                              |
| Бакалавриат                   | 7,8                          | 14,5             | 18,5              | 40,5             | 18,7                         |
| Специалитет                   | 6,8                          | 14,6             | 23,7              | 39,6             | 15,3                         |
| Магистратура                  | 35,2                         | 47,6             | 9                 | 8,2              | -                            |
| 2014-2015 учебный год*        |                              |                  |                   |                  |                              |
| Бакалавриат                   | 8,1                          | 15,1             | 19,1              | 39,4             | 18,3                         |
| Специалитет                   | 11,4                         | 19,5             | 22,1              | 34,6             | 12,4                         |
| Магистратура                  | 31,3                         | 42,7             | 15                | 7                | 4                            |
| <b>Очная форма обучения</b>   |                              |                  |                   |                  |                              |
| 2014-2015 учебный год*        |                              |                  |                   |                  |                              |
| Бакалавриат                   | 19,4                         | 26,6             | 7,6               | 43,2             | 3,2                          |

\*результаты промежуточной аттестации 1 семестра 2014-2015 учебного года

Контроль качества образовательного процесса осуществлялся также с использованием компьютерных обучающих программ (КОПР), расположенные на портале электронного обучения «Эльфа» (зарегистрирован в качестве СМИ в Федеральной службе по надзору в сфере связи, информационных технологий и массовых коммуникаций (Роскомнадзор) - свидетельство о регистрации ЭЛ № ФС 77 - 49322 от 10 апреля 2012 г.). При помощи контролируемых модулей преподаватели филиала могли

ознакомиться с результатами тестирования в КОПР для оперативного контроля успеваемости студентов по конкретным темам и дисциплинам.

### 2.3. Анализ результатов государственной итоговой аттестации

Государственная итоговая аттестация выпускников филиала проводится в соответствии с «Положением об итоговой аттестации выпускников Финансового университета при Правительстве Российской Федерации». Для ее проведения организуются государственные экзаменационные комиссии (ГЭК), которые действуют в течение одного года. Список председателей ГЭК утверждается учредителем Финансового университета. Составы ГЭК утверждаются приказом директора филиала. В составе ГЭК 40% членов комиссий (включая председателей) являются независимыми экспертами. Среди них: заместитель главы администрации Липецкой области Губайдуллин Руслан Харисович, заместители начальника Управления финансов Липецкой области Хожайнова Лариса Владимировна и Зайцев Александр Николаевич, начальник управления внутренней политики Липецкой области Грушихин Алексей Михайлович, начальник управления инвестиций и международных связей администрации Липецкой области Маленко Игорь Григорьевич, начальник отдела контроля за выполнением региональных программ и национальных проектов Управления контроля и проверки исполнения администрации Липецкой области Селина Галина Николаевна, заместитель начальника управления труда и занятости Липецкой области Кирей Виктор Вячеславович, заместитель начальника управления государственной службы и кадровой работы администрации Липецкой области Шаронин Сергей Анатольевич, заместитель начальника Департамента финансов администрации города Липецка Григорова Татьяна Юрьевна, главные бухгалтеры ОАО «Газпромгазораспределение Липецк» Косырева Любовь Алексеевна и ОАО «Снежинка» Почапаева Елена Васильевна, заместитель генерального директора по экономике ОАО «Свой Дом» Фокеева Ольга Даниловна, Заместитель управляющего Липецкий операционный офис АКБ «Тамбовкредитпромбанк» (ОАО) Бобылева Светлана Васильевна, Генеральный директор ООО АКФ «Ажур-Липецк» Дорохин Алексей Петрович, заместитель начальника отдела бухгалтерского учета и реализации целевых программ Управление внутренней политики Липецкой области Колесникова Ольга Павловна.

В перечень видов итоговых аттестационных испытаний выпускников входит итоговый междисциплинарный экзамен по специальности (направлению) и защита выпускной квалификационной работы (бакалаврской работы, магистерской диссертации).

Тематика выпускных квалификационных работ, выполненных студентами филиала, охватывает проблемы организации бухгалтерского учета, экономического анализа, аудита, бюджетного учета и отчетности,



проблемы финансов организаций, бюджета, налогов, финансов и т.д. Тематика квалификационных работ ежегодно обновляется в соответствии с изменениями законодательства, а также учетом региональной специфики.

Целью таких работ являются раскрытие социально-экономической природы изучаемых явлений, глубокий и всесторонний анализ действующей практики в деятельности конкретных предприятий и организаций, а также разработка конкретных предложений по исследуемой теме. Темы ВКР обсуждаются на выпускающих кафедрах и утверждаются приказом директора филиала. Тематика ВКР связана с базовыми предприятиями и организациями, где студенты проходили преддипломную практику.

Защита выпускной квалификационной работы проводится после сдачи итогового государственного междисциплинарного экзамена, на открытом заседании ГЭК. Председатель ГЭК объявляет фамилию, имя, отчество студента, тему выпускной квалификационной работы, научного руководителя работы и рецензента. Выпускник в течение 10-15 выступает с изложением основных положений своей работы: обосновывает актуальность темы, раскрывает содержание работы, выделяя освещенный в работе передовой опыт и выявленные недостатки в финансовой, учетно-аналитической работе и формулирует выводы и предложения, направленные на совершенствование различных аспектов экономической деятельности.

Студенту после его доклада задаются вопросы, на которые он дает краткие, аргументированные ответы. Затем зачитывается рецензия на выпускную квалификационную работу, и студент отвечает на вопросы и замечания рецензента. Затем идет обсуждение работы выпускника. После обсуждения представляется слово выпускнику для ответа на вопросы и высказанные в ходе обсуждения замечания.

Результаты защиты обсуждаются членами ГЭК на закрытом заседании: выносятся решение об оценке по пятибалльной системе, которая объявляется в тот же день после оформления протокола работы комиссии.

Государственные экзаменационные комиссии оценивают результаты выполнения выпускной квалификационной работы в соответствии со следующими критериями:

- полнота отражения и уровень представления результатов работы в выступлении выпускника;
- качество постановки задачи и её аргументированность;
- практическая значимость выполненной работы;
- качество оформления работы;
- оценка работы в рецензии;
- результат проверки работы в системе «Антиплагиат».

Государственная итоговая аттестация (ГИА) студентов проходила в период с пятого февраля по двенадцатое марта 2015 года.

На первое октября 2014 года контингент студентов выпускных курсов составил 667 человек из которых 646 человек были допущены к ГИА, 644

человека защитили выпускную квалификационную работу в феврале-марте 2015 года. Причины недопуска к ГИА:

1. Невыполнение учебного плана (не завершили теоретическое обучение, в т.ч. студенты, условно переведенные на выпускной курс, имевшие академические задолженности по итогам предыдущего семестра);
2. Академический отпуск;
3. Отчисление по собственному желанию.

Динамика итогов сдачи выпускных квалификационных экзаменов студентами заочной формы обучения Липецкого филиала за 2013-2015 гг. представлена в таблице 2.

Таблица 2

Динамика итогов сдачи выпускных квалификационных экзаменов студентами заочной формы обучения Липецкого филиала за 2013-2015 гг.

| Годы | Допущены к ГИА | Доля полученных оценок, % |      |        |          |
|------|----------------|---------------------------|------|--------|----------|
|      |                | отл.                      | хор. | удовл. | неудовл. |
| 2013 | 784            | 32,7                      | 40,6 | 26,8   | -        |
| 2014 | 605            | 31,7                      | 37,0 | 31,1   | -        |
| 2015 | 646            | 32,4                      | 39,6 | 27,7   | 0,3      |

Данные таблицы свидетельствуют о том, что в 2015 г по сравнению с предыдущим годом возросла доля оценок «отлично» (рост на 0,7%) и «хорошо» (рост на 2,6%), а также произошло снижение оценок «удовлетворительно» (снижение на 3,4%). Вместе с тем, в 2015 году 2 студента по итогам сдачи выпускных квалификационных экзаменов получили оценку «неудовлетворительно» (0,3%).

Студентами филиала в рамках выпускных квалификационных работ выполнялись исследования инновационного содержания, что соответствует требованиям концепции социально-экономического развития России «Стратегия-2020», в которой делается акцент на комплексную инновационную политику. Практическая значимость исследований, проводимых студентами в рамках написания ВКР, подтверждается актами о внедрении. При оценке ВКР на оригинальность использовалась система «Антиплагиат».

Динамика итогов защиты выпускных квалификационных работ студентами заочной формы обучения Липецкого филиала за 2013-2015 гг. представлены в таблице 3.

Анализ таблицы свидетельствуют о том, что в 2015 г по сравнению с предыдущим годом незначительно снизилась доля защит ВКР на оценку «отлично» (снижение на 1%). Повышение требований к качеству ВКР с позиции оформления, содержания аналитической и исследовательской частей оказало положительное действие, которое выразилось в снижении защит ВКР на оценку «удовлетворительно» (4,3%), а также росте оценок «хорошо» (рост на 1,3%).

Таблица 3

Динамика итогов защиты выпускных квалификационных работ студентами заочной формы обучения Липецкого филиала за 2013-2015 гг.

| Годы | Допущены к ГИА | Доля полученных оценок, % |      |        |          | Доля студентов, получивших диплом с отличием, % |
|------|----------------|---------------------------|------|--------|----------|---|
|      |                | отл.                      | хор. | удовл. | неудовл. |   |
| 2013 | 783            | 40,9                      | 41,1 | 18,0   | -        | 7,5   |
| 2014 | 604            | 41,2                      | 39,0 | 19,7   | -        | 5,0   |
| 2015 | 644            | 40,2                      | 44,4 | 15,4   | -        | 5,7   |

В 2015 г. диплом с отличием получили 37 человек, при этом доля студентов, получивших диплом с отличием, возросла на 0,7%.

Подробные сведения о результатах государственной итоговой аттестации в Липецком филиале Финуниверситета, прошедшей в февралемарте 2015 года в разрезе ГОС ВПО и ФГОС ВО (оценка качества подготовки выпускников филиала) представлены в приложении 5.

Анализ отчетов председателей ГЭК по специальностям (направлениям) показывает, что они содержат всестороннюю характеристику организации и проведения итогового междисциплинарного экзамена и подготовки и защиты ВКР, в них отмечены как позитивные, так и негативные оценки результатов итоговой аттестации выпускников.

В своих отчетах председатели ГЭК указывают на то, что студенты владеют навыками самостоятельной исследовательской работы, готовы к практической деятельности как в бизнесе, так и в сфере финансовых отношений, хорошо ориентируются в современных проблемах экономики и управления, отвечают на теоретические вопросы, приводя в ответах примеры из практики и ссылаясь на свой производственный опыт. Все председатели ГЭК отмечают высокий теоретический уровень подготовки выпускников, сформированность компетенций и их готовность к профессиональной деятельности.

Студентами филиала в рамках выпускных квалификационных работ выполнялись исследования инновационного содержания, что соответствует требованиям концепции социально-экономического развития России «Стратегия-2020», в которой делался акцент на комплексную инновационную политику. Это проявилось в том, что предприятия и организации Липецкой области, на примере которых выполнялись ВКР, выходили с ходатайством перед администрацией филиала о предоставлении возможности проведения углубленных исследований по наиболее актуальной для организации проблеме на основе современных методов.

Председатели ГЭК отмечают как положительный факт, что все представленные работы выполнены по материалам конкретных объектов. В качестве рецензентов выступают специалисты в данной области знаний, руководители, ответственные работники организаций и муниципальных учреждений, главы муниципальных образований Липецкой области. В

отзывах руководителей и рецензентов отмечаются аналитический характер, актуальность тем, связанных с производственной деятельностью студентов.

Председатели ГЭК отметили ряд недостатков, такие, как отсутствие выпускных квалификационных работ, выполненных в области фундаментальных и поисковых научных исследований, необходимость увеличения числа работ, которые выполнялись бы студентами не по типовому (примерному) перечню тем ВКР, а выбирались бы им по согласованию с научными руководителями из соображений их практической значимости и применимости в деятельности объекта исследования или по заказу предприятий (организаций). Руководителям выпускающих кафедр рекомендовано обратить внимание на данные замечания и усилить требования к содержанию и оформлению ВКР.

Вместе с тем, качество подготовки выпускников ежегодно подтверждается большим числом справок о внедрении результатов ВКР в практическую деятельность объектов производственной преддипломной практики и выпускных квалификационных работ.

Анализ качества результатов защиты выпускных квалификационных работ позволяет отметить высокий уровень подготовки выпускников филиала.

#### 2.4. Востребованность выпускников

В филиале действует механизм «обратной связи», реализуемый выпускающими кафедрами и обеспечивающий сбор, обработку и анализ информации о трудоустройстве выпускников.

Филиал рассматривает процесс трудоустройства выпускников как многоступенчатый, включающий помощь студентам в прохождении производственной и преддипломной практики, поиск и активизацию контактов с профильными организациями (предприятиями), удовлетворение заявок организаций, обратившихся в Липецкий филиал Финуниверситета за помощью в подборе специалистов.

В качестве мер, способствующих трудоустройству студентов, следует выделить организацию прохождения производственной, преддипломной практики студентов филиала в финансовых органах федерального, регионального и муниципального уровней, страховых компаний, промышленных и сельскохозяйственных предприятий, коммерческих структур и др.

В филиале постоянно ведется работа по заключению долговременных соглашений с рядом организаций по приему студентов университета на практику. Практика является важным этапом профессионального становления и роста студентов. Студенты филиала обеспечены местами прохождения практики, в основном это профильные предприятия, которые часто становятся местом дальнейшего трудоустройства выпускников.

Ценную информацию о качестве подготовки выпускников дают отзывы организаций, на базе которых выполнялись выпускные квалификационные работы, и организации, принимающие на работу выпускников филиала.

Кроме того, в Липецком филиале Финуниверситета ведется работа по обеспечению востребованности выпускников по следующим направлениям:

- формирование, ведение, анализ базы данных о вакансиях работодателей;

- ведение факультативного курса совместно с Управлением занятости населения по Липецкой области, городским центром занятости г. Липецка «Выпускник в условиях рынка», освоение студентами написания резюме;

- консультативная работа со студентами по вопросам самопрезентации, профориентации и информирования о состоянии рынка труда;

- организация Ярмарок выпускников, Ярмарок вакансий, Дней карьеры и презентаций компаний;

- участие в федеральных, региональных и муниципальных отраслевых форумах, выставках, ярмарках;

- взаимодействие с органами исполнительной власти, органами по труду и занятости населения, общественными организациями и объединениями работодателей;

- обмен информацией о вакансиях и резюме с органами по труду и занятости населения;

- участие в мероприятиях по содействию трудоустройству выпускников филиала и других образовательных учреждений, организованных органами исполнительной власти и органами по труду и занятости населения;

- сотрудничество с региональным центром трудоустройства выпускников.

Ежегодно совместно с Липецким городским центром занятости населения проводится мероприятие «День карьеры», в котором принимают участие руководители и представители кадровых служб организаций города и области. Компании в форме презентаций рассказывают студентам о своей деятельности, о предоставляемых возможностях. На данном мероприятии обучающиеся имеют возможность написать резюме и пройти предварительное собеседование с работодателем. Анализ результатов проведенных в 2009-2014 гг. «Дней карьеры» показал, что студенты Липецкого филиала Финуниверситета востребованы на рынке труда региона и пользуются постоянным спросом. Ежегодно по итогам проведенного мероприятия трудоустраивается в различные организации более 100 человек, в основном по профилю обучения.

Студенты, не прошедшие трудоустройство на мероприятии «День карьеры», но изъявившие желание быть трудоустроенными, заносятся в базу вакансий филиала для дальнейшего трудоустройства.

В таблице 4 представлена информация по данным анкетирования выпускников, которое проводится ежегодно.

Необходимо отметить высокий процент работающих по профилю полученного образования.

Значительная часть выпускников филиала работает на предприятиях малого бизнеса, организациях различных сфер деятельности и форм собственности (в производственных и торговых организациях, коммерческих банках, аудиторских компаниях и др.).

Таблица 4

Показатели востребованности выпускников Липецкого филиала  
Финуниверситета

| Год      | Кол-во выпускников | Кол-во трудоустроенных выпускников | Кол-во нетрудоустроенных выпускников | Продолжили обучение | Процент трудоустройства выпускников | Процент выпускников, работающих в регионе |
|----------|--------------------|------------------------------------|--------------------------------------|---------------------|-------------------------------------|---|
| 2011 год | 632                | 626                                | 8                                    | 5                   | 99,1%                               | 87%                                       |
| 2012 год | 642                | 633                                | 9                                    | 6                   | 98,6%                               | 92%                                       |
| 2013 год | 783                | 772                                | 11                                   | 4                   | 98,6%                               | 91%                                       |
| 2014 год | 604                | 599                                | 5                                    | 7                   | 99,2%                               | 92%                                       |
| 2015 год | 644                | 632                                | 12                                   | 11                  | 98,1%                               | 89%                                       |

В целом, организации и предприятия, где работают выпускники, дают высокую оценку уровню подготовки выпускников, отмечая наличие сформированных профессиональных компетенций. Рекламаций от работодателей на качество подготовки выпускников не поступало. Выпускники успешно проходят адаптацию на предприятиях и становятся полноценными сотрудниками.

## 2.5. Внутренняя оценка качества образования

Руководство Липецкого филиала Финуниверситета обеспечивает реализацию целей в области качества:

- внедрение основных принципов построения и функционирования СМК и контроль их реализации;
- формирование, ведение, систематизация и хранение документации;
- проведение корректировки исполнения мероприятий, дальнейшее планирование;
- управление и качественное предоставление потребителям качественных образовательных услуг, соответствующих принципам и целям Финуниверситета.

Оценка качества и его контроль начинается на этапе планирования. Этим достигается осознанность изменений, их согласованность в управляемых условиях. Система обеспечивает реагирование филиала на новые требования потребителей, изменения процессов и другие факторы влияния.

Обобщающая оценка деятельности филиала по разным направлениям деятельности в т.ч. учебно-методическая, научно-исследовательская, финансово-хозяйственная, организационная, осуществляется как минимум два раза в год (календарный и учебный) с последующим составлением отчета. Также проводятся дополнительные оценки или переоценки в случае наступления других обстоятельств: результаты мониторинга; результаты обратной связи с потребителями; формулировка новых целей и анализ уровня достижения целей; профилактические и корректирующие мероприятия; мероприятия согласно предыдущей оценке со стороны руководства и др.

Рекомендации по повышению качества подготовки обучающихся анализируются, обсуждаются совместно с исполнителями (работниками) и планируются необходимые мероприятия. На заседаниях Ученого совета рассматриваются вопросы: «Об итогах зимней экзаменационной сессии и ходе ликвидации академической задолженности» (протокол № 12 от 25.03.2014 г.), «Об итогах государственной аттестации студентов» (протокол №11 от 25.02.2014 г.), «О выполнении планов работы кафедр в 2014 г. и утверждении планов работы кафедр на 2015 г.» (протокол №22 от 23.12.2014 г.), « О ходе подготовки к государственной аттестации студентов в феврале 2015 года и результатах преддипломной производственной практики выпускников» (протокол №21 от 25.11.2014 г.), «Об итогах проведения осенней сессии выпускников филиала и о ходе проведения производственной преддипломной практики» (протокол № 22 от 23.12.2014 г.).

Система менеджмента качества в филиале ориентирована на постоянный контроль и оценку качества работы каждого преподавателя филиала. При этом оценка работы преподавателей осуществляется как в рамках периодической оценки (дважды в год проверяется выполнение индивидуального плана), так и в условиях выборочной проверки (преподаватель глазами студента, экспертная оценка, результаты взаимопосещения занятий и т.д.).

Качество и организация учебной и методической работы также оценивается и студентами. За отчетный период студенты филиала дважды проходили анкетирование по двум видам анкет:

- «Преподаватель глазами студентов»;
- «Оценка удовлетворенности студентов качеством организации учебного процесса».

Анкетирование проводилось анонимно, процесс опроса был автоматизирован сотрудниками ОВТ через сайт филиала. В октябре 2014 года было проведено плановое анкетирование студентов по анкете «Преподаватель глазами студента» (пробное тестирование было проведено в мае 2014 г.). Число ответов студентов – 1265. Все преподаватели, которых оценивали студенты, получили оценки в диапазоне от 6,5 до 9,8 (при максимальной оценке 10). Медианная оценка равна 8,3, что говорит о том, что 28 преподавателей получили оценку выше 8,3.

В декабре 2014 г. впервые было проведено анкетирование по оценке удовлетворенности студентов качеством организации учебного процесса в филиале. Заполнено 158 анкет. Результаты анкетирования свидетельствуют о том, что подавляющее большинство студентов высоко оценили качество организации образовательного процесса в филиале: работу учебного отдела, составления расписания учебных занятий, организацию сессий и пересдач, организацию практик, выполнение преподавателями графиков индивидуальных консультаций, работу библиотеки, буфета и др. критериям

## 2.6. Контингент обучающихся

По состоянию на 01.01.15 г. количество обучающихся по программам ВО – 2200 чел., в том числе за счет средств федерального бюджета – 650 чел. (29,5%), с оплатой стоимости обучения – 1550 чел. (70,5%), в академическом отпуске находятся 9 человек (7 бакалавров и 2 специалиста). Структура контингента обучающихся:

### ОЧНАЯ ФОРМА:

- по программам бакалавриата – 86 чел. (4,0%,) в том числе:
  - за счет средств федерального бюджета – 26 чел. (30,2%);
  - с оплатой стоимости обучения – 60 чел. (69,8%);

### ЗАОЧНАЯ ФОРМА:

- по программам бакалавриата – 1322 чел. (60,0%,) в том числе:
  - за счет средств федерального бюджета – 376 чел. (28,4%);
  - с оплатой стоимости обучения – 946 чел. (71,6%);
- по программам подготовки специалиста – 716 чел. (32,5%), в том числе:
  - за счет средств федерального бюджета – 243 чел. (33,9%);
  - с оплатой стоимости обучения – 473 чел. (66,1%);
- по программам магистратуры – 76 чел. (3,4%), в том числе:
  - за счет средств федерального бюджета – 5 чел. (6,5%);
  - с оплатой стоимости обучения – 71 чел. (93,5%).

По сравнению с 2013 годом контингент студентов уменьшился на 288 чел. Анализ динамики за период с 2009 по 2014 г. позволяет сделать вывод о том, структура контингента обучающихся по форме оплаты обучения остается стабильной: несмотря на отрицательную динамику численности обучающихся, доля студентов с полным возмещением затрат на обучение на протяжении анализируемого периода практически не изменилась, что свидетельствует о том, что заочная форма обучения является востребованной в регионе, а Липецкий филиал Финуниверситета является престижным и востребованным на рынке образовательных услуг.



В текущем учебном году число отчисленных студентов составило 105 студентов, что составляет 4,5% от контингента на 1 октября 2014 года (в 2013/2014 учебном году было отчислено 113 человек).

В периоды кампаний по переводам и восстановлению был восстановлен 91 человек, из них 14 человек зачислены в порядке перевода из других вузов, 77 человек восстановились из числа ранее отчисленных.

Данные по количеству отчисленных студентов и причины отчисления представлены в таблице 5.

Таблица 5

## Информация о причинах отчисления и количестве отчисленных

| Причина отчисления           | Количество отчисленных |
|------------------------------|------------------------|
| По собственному желанию      | 16                     |
| Неоплата обучения            | 19                     |
| Академическая неуспеваемость | 56                     |
| Неявка на ГИА                | 4                      |
| Не сдали ИГА                 | 2                      |
| Перевод в другой ВУЗ         | 6                      |
| По иным причинам             | 2                      |
| ИТОГО                        | 105                    |

## 2.7. Библиотечно-информационное обеспечение реализуемых образовательных программ.

Липецкий филиал имеет библиотеку общей площадью 119,7 кв.м., в том числе читальный зал (70,1 кв.м.) на 56 посадочных мест. В читальном зале созданы комфортные условия для работы читателей: имеется 2 кондиционера, освещение соответствует санитарным нормам. Для сотрудников библиотеки установлено 2 рабочих компьютера, принтер, в читальном зале для студентов и преподавателей - 18 компьютеров. Использование рабочих компьютеров дает возможность оперативно и качественно выполнять запросы читателей. Все компьютеры объединены в локальную сеть, имеют доступ к сети Интернет, к общеуниверситетским ресурсам.

Сотрудники библиотеки ведут каталоги, как на бумажных носителях (алфавитный и систематический), так и в электронном виде. Электронный каталог включает следующие базы данных: Книги – всего записей 2467, Учебно-методическая литература (УМЛ) – 342 записей, Картотека статей – 22820 записей, Каталог периодики – 30 записей. Всего за 2014 год в базы данных введено 1393 записей, а общее количество записей электронного каталога составляет 25659.

В автоматизированном режиме ведется картотека книгообеспеченности учебного процесса. Она содержит информацию об учебных дисциплинах, читаемых в вузе, контингенте студентов, изданиях, рекомендуемых к использованию в учебном процессе, и коэффициенте

книгообеспеченности. Студенты филиала имеют возможность пользоваться электронным каталогом библиотеки со всех компьютеров, имеющих выход в Интернет.

Помимо этого ведется картотека дисциплин по кафедрам Липецкого филиала в электронном виде и на бумажных носителях.

Общий объем фонда по состоянию на 01.01.2015г. составляет 25490 экз., в том числе учебная литература – 18358 экз., научная – 1725 экз., учебно-методическая – 3894 экз., периодические издания – 1513 экз.

Обслуживание читателей организовано дифференцированно по категориям: студенты, научно-педагогические работники, сотрудники. На основании списка основной литературы в рабочих программах дисциплин, подбираются комплекты учебной литературы по курсам. При выдаче учебной литературы учитывается расписание экзаменационных сессий.

На 01.01.2015 г. общая книговыдача составила 63455 экз., в том числе учебная литература – 43371 экз., научная – 941 экз., периодические издания – 218679 экз. Обращаемость фонда составляет 2,5 единиц, а читаемость – 27,8.

Обеспеченность учебной, учебно-методической и научной литературой, изданиями периодической печати в целом по библиотеке на 01.01.2015г. составляет 11,2.

Обеспеченность основной учебной, учебно-методической литературой (экземпляров) на одного обучающегося по циклам дисциплин соответствует нормативу 0,5 для студентов специалитета и 0,25 для студентов бакалавриата и магистратуры. Помимо книг на бумажных носителях читатели имеют 100% доступ к ЭБС ТД «Знаниум».

Вся учебно-методическая литература имеется в электронном виде, это дает возможность 100% обеспечения всех студентов, а степень новизны составляет 100%.

За 2014 год организовано 23 выставки, из них 5 новых поступлений, 18 тематических и выполнено 1189 справок - информационных и библиографических.

В электронной подписке университета - 5 крупнейших издательских электронно-библиотечных систем: Book.ru, Znanium.com, Юрайт, Университетская библиотека онлайн, Лань. Все ЭБС доступны студентам круглосуточно не только в стенах вуза, но и удаленно. В марте 2015 г. начала функционировать Электронная библиотека Финуниверситета с контекстовым поиском и распределенными правами доступа. На сегодняшний день в ней содержится более 1400 документов. Это учебники, монографии, сборники научных трудов, выпущенные издательством Финуниверситета, авторефераты и диссертации, публикации ученых вуза в научных журналах.

Студенты Липецкого филиала Финуниверситета имеют доступ к обширной коллекции полнотекстовых баз данных, которые входят в состав обязательной электронной подписки всех ведущих экономических вузов мира: коллекции научных журналов издательства Elsevier на платформе Science Direct; 13-ти базам данных по экономике, бизнесу, менеджменту крупнейшего

агрегатора научных ресурсов ведущих издательств мира EBSCO Publishing; самой обширной в мире полнотекстовой коллекции диссертаций и дипломных работ компании ProQuest; коллекции научных журналов Oxford University Press; тематической коллекции электронных книг Springer, а также Ebrary, Emerald, JSTOR, Taylor&Francis Online и Sage Publications.

Библиотекой регулярно выпускает «Указатель трудов преподавателей филиала», бюллетени новых поступлений.

Для организации учебного процесса в соответствии с образовательными стандартами в филиале имеется 2 компьютерных класса, методический кабинет и читальный зал, оборудованные компьютерами.

В Липецком филиале Финуниверситета в эксплуатации находится 143 ПК, объединенных в локальную сеть. Филиал подключен к сети Internet без ограничения объема трафика. Тип канала – ВОЛС, скорость – 30 Мбит/с. Здание филиала на 90 % покрыто зонами Wi-Fi доступа к сети Интернет двумя провайдерами: ЗАО «Ростелеком» и ЗАО «ЭР-Телеком Холдинг» (DOM.RU). Со всех компьютеров для студентов и преподавателей имеется доступ к сети Internet, доступ к почтовым сервисам.

В учебном процессе используется 115 ПК. Студентам доступны 94 ПК, из них для on-line тестирования студентов доступно 79 ПК.

Для проведения лекционных и практических занятий, с презентациями, используются 15 аудиторий (КК1, КК2, 206, 207, 303, 305, 306, 308, 404, 406, 407, 410, 501, 505, 508) со стационарно установленными мультимедиа комплектами (1 ПК + 1 мультимедиа проектор + 1 стационарно установленный экран). В учебном процессе используются 2 ноутбука, 3 переносных проектора, 3 переносных экрана.

Для проведения занятий по иностранному языку оборудован лингафонный кабинет (ауд. 409).

Количество персональных компьютеров, используемых в учебном процессе на одного обучаемого (приведенный контингент) – 0,39, из них 93 % не старше 5 лет.

В 2014 г. в филиал было закуплено компьютерной техники общей стоимостью около 1 млн. рублей (сервер), 8 мультимедиа проекторов на сумму 300 тыс. руб., а также лингафонный кабинет на сумму 70 тыс. руб.

По состоянию на конец 2014 года самостоятельных разработок компьютерного программного обеспечения, разработанного специалистами отдела вычислительной техники филиала, составило 6 единиц программного обеспечения (таблица 6).

Таблица 6

Количество лицензионных программ, баз данных, кроме средств  
общего назначения

| Наименование показателей   | Число единиц |
|--|--------------|
| Обучающие компьютерные программы по отдельным предметам или темам                      | 237          |
| Профессиональные пакеты программ по специальностям                                     | 13           |
| Программы компьютерного тестирования   | 2            |
| Электронные версии справочников, энциклопедий, словарей и т.п.                         | -            |
| Электронные версии учебных пособий по отдельным предметам или темам                    | 4            |
| Электронные библиотечные системы   | 18           |
| Специальные программные средства для научных исследований                              | -            |
| Программы для решения организационных, управленческих и экономических задач учреждения | 7            |
| Другие программные средства  | 13           |

### 2.8. Качество кадрового обеспечения подготовки выпускников.

По состоянию на 01.04.2015 г. в филиале работает 37 штатных преподавателей и 19 внешних совместителя. Учёные степени имеют 48 человек, из них: 7 докторов наук (12,5%) и 41 кандидат наук (73,2%), таким образом, 85,7% преподавателей имеют ученую степень.

Для преподавания специальных дисциплин для работы в штате на условиях внешнего совместительства привлекаются ведущие специалисты-практики предприятий, организаций, финансовых органов региона. В качестве председателей и заместителей председателей ГЭК было привлечено 15 человек из 13 управлений, департаментов, отделов администрации Липецкой области и города Липецка, предприятий и организаций региона.

Возрастная структура ППС Липецкого филиала Финуниверситета по должностям представлена в таблице 7, средний возраст научно-педагогических работников кафедр – в таблице 8.

Таблица 7

Возрастная структура ППС Липецкого филиала Финуниверситета по  
должностям

| Должность                           | Всего | До 39 лет | 40-49 лет | 50-59 | Более 60 лет |
|-------------------------------------|-------|-----------|-----------|-------|--------------|
| Штатные преподаватели, в том числе: | 37    | 19        | 5         | 9     | 4            |
| -заведующие кафедрами               | 5     | 3         | 1         | -     | 1            |
| -профессора                         | 2     | 1         | -         | -     | 1            |
| -доценты                            | 18    | 8         | 3         | 6     | 1            |
| -старшие преподаватели              | 11    | 6         | 1         | 3     | 1            |
| -преподаватели                      | 1     | 1         | -         | -     | -            |
| Внешние совместители                | 19    | 9         | 5         | 3     | 2            |
| Итого:                              | 58    | 28        | 11        | 13    | 6            |

Анализ возрастной структуры научно-педагогических работников свидетельствует о наличии хорошего потенциала профессорско-преподавательских кадров высшей квалификации – доцентов и профессоров (таблица 7), причем половина преподавателей имеет возраст до 39 лет, а средний возраст по филиалу составляет 44 года.

Таблица 8

## Средний возраст преподавателей филиала

| Название кафедры                        | Средний возраст, лет |
|---|----------------------|
| «Бухгалтерский учет, аудит, статистика» | 41                   |
| «Математика и информатика»              | 40                   |
| «Философия, история и право»            | 44                   |
| «Финансы и кредит»                      | 44                   |
| «Экономика, менеджмент и маркетинг»     | 45                   |

Выпускающими кафедрами являются: «Бухгалтерский учет, анализ, статистика», «Финансы и кредит», «Экономика, менеджмент и маркетинг», с 2016 г. и кафедра «Математика и информатика». Кроме того, в реализации образовательных программ принимает участие кафедра «Философия, история и право». Кафедры полностью обеспечивают подготовку студентов по дисциплинам общенаучного и профессионального циклов, а также руководство научно-исследовательской работой и практикой студентов.

## 2.9. Повышение квалификации научно-педагогических работников.

Согласно плану повышения квалификации на 2014 г. 12 преподавателей филиала запланировали повышение квалификации. Однако план повышения квалификации значительно перевыполнен: по факту повысили квалификацию 21 преподаватель, в том числе 7 – в реальном секторе экономики.

В таблице 9 приведены данные о выполнении плана повышения квалификации на 2014 г. в разрезе кафедр филиала.

Отмечается высокий процент использования такой формы повышения квалификации, как «стажировка в реальном секторе экономики»: в 2013 г. – стажировку в реальном секторе экономики прошел - 10 чел. (Башаримов Ю.П., Казаков С.В., Корякина Т.В., Кондратьев Р.Ю., Крылова Е.Д., Кукина Е.Е., Курбатов В.Г., Морозова Н.С., Сысоев А.И., Турганова Л.В.); в 2014 г. – 7 чел. (Донской Д.А., Кадильникова Л.В., Левчegov О.Н., Лисова Е.В., Некрасова Е.А., Стрельникова Т.Д., Черпаков И.В.).

Повышение квалификации также прошли 3 человек, относящиеся к категории административно-хозяйственных работников.

Данные о выполнении плана повышения квалификации на 2014 г.  
преподавателями Липецкого филиала

| Кафедра   | Количество преподавателей, планировавших повышение квалификации в 2014 г. (план) |                               | Количество преподавателей, повысивших квалификацию в 2014 г. (факт) |                               |
|---|--|-------------------------------|---|-------------------------------|
|   | всего  | В том числе ФПКП других вузов | всего   | В том числе ФПКП других вузов |
| Кафедра «Бухгалтерский учет, аудит, статистика» | 1  | 0                             | 6   | 2                             |
| Кафедра «Финансы и кредит»                      | 3  | 0                             | 3   | 0                             |
| Кафедра «Экономика, менеджмент и маркетинг»     | 4  | 0                             | 7   | 2                             |
| Кафедра «Математика и информатика»              | 4  | 2                             | 2   | 1                             |
| Кафедра «Философия, история и право»            | 0  | 0                             | 3   | 2                             |
| <b>ИТОГО</b>                                    | <b>12</b>  | <b>2</b>                      | <b>21</b>   | <b>7</b>                      |

### 3. Научно-исследовательская деятельность

#### 3.1. Научно-исследовательская работа преподавателей

Основными научными подразделениями филиала являются кафедры. Научно-исследовательская работа кафедр включает исследования по госбюджетным темам и хоздоговорным НИР. Научная работа на кафедрах ведется в соответствии с планом научной работы кафедры в согласовании с планами научной работы филиала и Финансового университета. Планы и отчеты НИР кафедр заслушиваются на заседаниях кафедр и утверждаются на Ученом совете в виде объединенного отчета и плана НИД филиала. В течение отчетного периода все запланированные научные мероприятия выполнены в срок и в полном объеме.

Тематика госбюджетных исследований определяется Приоритетными направлениями развития Финансового университета и Филиала («Программа развития федерального государственного образовательного бюджетного учреждения высшего профессионального образования «Финансовый университет при Правительстве Российской Федерации» на 2013 – 2020 годы», одобрена решением Ученого совета 24.01.2013 г.).

В рамках общеуниверситетской комплексной темы на период 2014-2016гг. «Устойчивое развитие России в условиях глобальных изменений» преподавателями Липецкого филиала были проведены исследования по следующим утвержденным межкафедральным подтемам:

1. Современные аспекты финансового обеспечения устойчивого развития предприятий региона. Руководитель Морозова Н.С., к.э.н., зав.кафедрой «Бухгалтерский учет, аудит, статистика» (объем отчетных материалов 10,0 п.л.)

2. Тенденции в управлении устойчивым развитием финансово-кредитного сектора экономики региона в современных условиях. Руководитель Кукина Е.Е., к.э.н., зав.кафедрой «Финансы и кредит». (Объем отчетных материалов 10 п.л.)

3. Математическое моделирование поведения социально-экономических систем с использованием информационных технологий. Руководитель Уродовских В.Н., к.т.н., доцент, зав. кафедрой «Математика и информатика» (объем отчетных материалов 5,0 п.л.).

4. Экономическая безопасность региона в рамках концепции устойчивого развития. Руководитель Корякина Т.В., к.э.н., зав.кафедрой «Экономика, менеджмент и маркетинг» (Объем отчетных материалов 10 п.л.)

5. Нечеткое моделирование социально-экономических систем. Руководитель Черпаков И.В., к.ф.-м.н., доцент кафедры «Математика и информатика» (Объем отчетных материалов 1,0 п.л.)

6. Методика и особенности преподавания гуманитарных и социальных дисциплин. Руководитель Кидинов А.В., к.п.н., доцент, зав.кафедрой «Философия, история и право». (объем отёчных материалов 2,0 п.л.)

Результаты исследований докладывались на конференциях, опубликованы в периодических журналах, сборниках научных работ и доступны студентам филиала в читальном зале библиотеки через электронный каталог для использования в учебном процессе.

Информация о проведенных в 2014 году научно-практических мероприятиях, результаты которых также используются в учебном процессе, представлена в приложении 6.

Сведения о постоянно действующих научно-практических семинарах структурных подразделений Липецкого Финансового университета, представлены в приложении 7.

В 2014 г. 100% преподавателей кафедр филиалов, включая внешних совместителей были зарегистрированы в РИНЦ (Российский индекс научного цитирования). Но состоянию на 01.01.2015 года по сравнению с предыдущим периодом общефилиальный индекс Хирша вырос на 8 позиций и составил 10.

Динамика основных показателей результативности научной деятельности профессорско-преподавательского состава кафедр представлен в таблице 10.

Научно-исследовательская работа преподавателей филиала носит систематический и результативный характер. Это во многом определяется наличием организационных мероприятий внутри кафедр, которые дают возможность развивать исследования различной научной направленности, а также взаимодействовать между кафедрами, решая общие проблемы на уровне

проведения семинаров, конференций, совместных публикаций. Динамика организации научных мероприятий в филиале представлена на рисунке 1.

Таблица 10

Научно-исследовательская работа кафедр за период с 2011 по 2014 гг.

| Название показателя  | 2011г. | 2012г. | 2013г. | 2014 г. |
|--|--------|--------|--------|---------|
| Статьи, опубликованные преподавателями кафедр филиала в журналах, рекомендованных ВАК РФ   | 11     | 30     | 49     | 44      |
| Статьи преподавателей кафедр филиалов, изданные в научной периодике, индексируемой иностранными и российскими организациями (Web of Science, Scopus, Российский индекс цитирования)                      | 16     | 40     | 60     | 139     |
| Количество монографий, в том числе глав монографий и других научных изданий, выпущенных за последний год, авторами которых являются работники кафедр филиалов (за исключением статей и тезисов докладов) | 5      | 4      | 9      | 6       |
| Доклады и тезисы докладов, опубликованные работниками кафедр филиалов в трудах конференций, симпозиумов, семинаров за год  | 62     | 119    | 103    | 95      |
| Объем научно-исследовательских работ, тыс. руб.  | 81     | 109    | 530    | 791,1   |



Рисунок 1. Динамика проведения научных мероприятий в Липецком филиале Финуниверситета

Таким образом, в 2014г. в Липецком филиале было проведено:

- международных научно-практических конференций – 3;
- всероссийских, в т.ч. региональных конференции - 1,
- внутривузовских, в т.ч. межкафедральных конференций и семинаров – 19,
- заседаний круглых столов - 5.

В филиале осуществляется поэтапное формирование научных школ. В результате проводимых мероприятий по привлечению профильных докторов



наук и, учитывая существующий научный потенциал Филиала, ведутся работы по созданию двух научных школ «Управление устойчивым развитием территорий» и «Проблемы развития бухгалтерского учета и аудита» на базе кафедр «Экономика, менеджмент и маркетинг» и «Бухгалтерский учет, аудит, статистика» (совместно с другими кафедрами Филиала). Научный потенциал в этом направлении можно оценить, как высокий. Семь преподавателей активно работают над докторскими диссертациями (Нестерова Н.Н., Морозова Н.С., Савенкова О.Ю., Логунова И.В., Кидинов А.В., Левчegov О.Н., Соколов Д.В.) и пять человек над кандидатскими диссертациями (Донской Д.А., Кондратьев Р.Ю., Казаков С.В., Осипова И.В., Рязанцева Е.А.)

Особое внимание в филиале уделяется повышению интенсивности научного общения, которая обусловлена не только использованием современных информационных технологий, но и повышением качества проводимых научных мероприятий: широко используется видеоконференцсвязь, позволяющая в режиме реального времени проводить обсуждение научных вопросов, привлекая к дискуссии ученых из других вузов страны и зарубежья.

В апреле 2014 году Липецким филиалом была проведена Международная научно-практическая конференция: «Стратегическое планирование развития территорий. Опыт, современные тенденции, перспективы» (в рамках сотрудничества Липецкого филиала Финуниверситета и департамента экономического развития администрации города Липецка по разработке стратегии социально-экономического развития города Липецка на период до 2035 г.). По итогам которой был выпущен сборник трудов, который вошел в систему РИНЦ.

В работе конференции приняли участие более 170 участников, в том числе участники из регионов Российской Федерации из зарубежных государств: Республики Беларусь, Казахстана, Табжикистана, стран Украины, Бельгии, Италии.

Также значимым событием явилось проведение в филиале международной научно-практической конференции «Устойчивое и инновационное развитие регионов России в условиях глобальных трансформаций» (в рамках празднования 95-летия Финуниверситета), которая позволила расширить круг научных связи преподавателей филиала и стала интересной площадкой для конструктивного диалога по формированию концептуальных подходов к устойчивому развитию территорий России.

### 3.2. Научно-исследовательская работа студентов

Научно-исследовательская работа студентов (НИРС) в Липецком филиале Финуниверситета носит обязательный характер и осуществляется во взаимодействии с кафедрами, Научным студенческим обществом филиала, Студенческим советом и другими подразделениями. Данная работа ведется по

основным направлениям исследований кафедр. Студенты и магистранты включены в систему научных мероприятий кафедр: конференции, открытые лекции и презентации, семинары и студенческие кружки, что позитивно влияет на включение их в научную деятельность, повышает заинтересованность в публикациях своих результатов исследований и способствует качественному выполнению курсовых и выпускных квалификационных работ.

Особенностями развития системы НИРС филиала является совершенствование формата традиционных научных мероприятий и организация участия в новых студенческих научных мероприятиях, повышение массовости и эффективности научно-исследовательской работы студентов. Динамика участия студентов в научных мероприятиях и опубликовавших свои работы отражена в таблице 11.

Всего за 2014 г. опубликовано 95 статей и научных работ студентов, изданы 2 сборника научных работ со студентами.

Таблица 11.

Показатели участия студентов филиала в научных мероприятиях  
за 2011 – 2014 гг.

| Показатели   | 2011 г. | 2012 г. | 2013 г. | 2014 г. |
|--|---------|---------|---------|---------|
| Количество статей, опубликованных студентами под руководством преподавателей кафедр филиала  | 29      | 44      | 95      | 103     |
| Студенты кафедр филиала, участвовавшие в научных мероприятиях, всего чел.  | 356     | 380     | 1097    | 1251    |
| Количество студентов кафедр филиала, участвовавших с докладами (в т.ч. в соавторстве с преподавателями кафедр) на научных конференциях, чел. | 65      | 78      | 303     | 389     |
| Работы студентов, участвовавших на различных конкурсах, олимпиадах, ед.  | 12      | 8       | 10      | 48      |
| Количество студентов, получивших награды на конкурсах  | -       | 3       | 6       | 31      |

Участие студентов в ежегодных конкурсах научных работ, межвузовских научно-практических конференциях и семинарах служит дополнительным стимулом для активизации научно-исследовательской работы студентов, позволяет систематизировать эту работу.

#### 4. Международная деятельность

Организационно-методическая работа по международному сотрудничеству включает следующие мероприятия:

- обучение иностранных студентов;
- заключение договоров о научно-техническом сотрудничестве с зарубежными вузами;

- организация международных научно-практических конференций и семинаров;
- организация участия преподавателей в работе международных научно-практических конференций и семинаров;
- издание сборников материалов международных конференций;
- проведение международных студенческих конференций;
- организация международных конкурсов научных студенческих работ;
- организация публикации научных работ преподавателей в зарубежных изданиях.

В 2014 г. в Липецком филиале Финуниверситета обучалось 23 студента иностранных государств. Филиал проводит работу по привлечению студентов данной категории о чем свидетельствует рост их численности за период с 2012 по 2014 гг. (таблица 12).

Таблица 12.

Динамика численности студентов иностранных Липецком филиале Финуниверситета за 2012 – 2014 гг.

| Страна      | 2012    | 2013    | 2014    |       |
|-------------|---------|---------|---------|-------|
|             | заочная | заочная | заочная | очная |
| Азербайджан |         | 2       | 4       |       |
| Армения     | 1       | 3       | 3       |       |
| Беларусь    |         |         |         |       |
| Казахстан   | 4       | 6       | 5       | 1     |
| Молдова     | 2       | 1       | 1       |       |
| Туркмения   |         |         |         | 1     |
| Узбекистан  |         | 4       | 5       |       |
| Украина     | 1       | 2       | 3       |       |
| ИТОГО       | 8       | 18      | 23      |       |

Филиал активно занимается поддержанием и расширением международных отношений, в том числе для создания условий и содействия мобильности студентов и преподавателей. Длительные отношения в рамках научного сотрудничества установлены с высшими учебными заведениями Казахстана и Таджикистана.

В 2014 г. 4 преподавателя филиала проходили обучение и повысили квалификацию за рубежом (Нестерова Н.Н., Савенкова О.Ю., Корякина Т.В., Ермолов ЮА.). Сведения указаны в приложении 8.

Доцент кафедры Экономика, менеджмент и маркетинг Т.Д. Стрельникова принимала участие в 2 научных мероприятиях за рубежом (приложение 8).

В 2014 году заключены соглашения о сотрудничестве с Павлодарским государственным университетом им. С. Торайгырова (республика Казахстан) и Институтом экономики и торговли Таджикского государственного университета коммерции (Таджикистан).

## 5. Внеучебная работа

Социально-воспитательная работа является составной частью образовательной деятельности Липецкого филиала Финуниверситета.

Главная цель воспитательной работы – формирование всесторонне развитой личности будущего специалиста. При реализации главной цели воспитательной работы со студентами филиал решает следующие задачи:

- формирование активной гражданской позиции и уважения к закону;
- развитие чувства долга и социальной ответственности за свои поведенческие действия и принимаемые решения;
- формирование и развитие коммуникативных умений и навыков управления в различных формах студенческого самоуправления и общественной жизни института;
- формирование осознанного понимания социальной миссии своей профессии, своих профессиональных компетенций и их социальной значимости для общества;
- развитие духовно-нравственных и культурных качеств личности;
- формирование потребности в творческой реализации своих способностей и в здоровом образе жизни;
- формирование этической культуры, соблюдения этических норм и правил межличностного общения.

Основной формой при заочном обучении является воспитание через учебный процесс. В то же время в Липецком филиале Финуниверситета созданы условия для проведения воспитательной работы во внеучебное время:

1. Для проведения заседаний Студенческого совета определена аудитория видеоконференцзала (№207) с презентационным оборудованием, средствами видеосвязи и доступом в Интернет.

2. Оформлены информационные стенды (о работе Студенческого совета, для регулярной стенной газеты, для информации о проводимых научно-студенческих конференциях, «Доска почета» для информации о награждении и поощрении лучших студентов). В поточной аудитории № 508 созданы необходимые условия для проведения конкурсов и студенческих вечеров.

3. В качестве импровизированной сцены студенты используют подиум поточной аудитории, а для проведения массовых мероприятий имеется необходимая акустическая аппаратура.

4. В библиотеке филиала созданы условия для работы с дополнительной литературой по общеобразовательным предметам, имеются подписные издания (политические, специальные газеты и журналы). К памятным датам и праздникам ежемесячно готовились тематические подборки и выставки литературных произведений.

5. В музее филиала, созданном своими силами, оформлены стенды, рассказывающие об истории, о профессорско-преподавательском составе,

знаменитых выпускниках филиала, преподавателях-участниках Великой Отечественной войны.

Воспитательная работа в Липецком филиале Финуниверситета проводилась в соответствии с концепцией воспитательной работы в Финансовом университете, утвержденной ректором, Положением о кураторе, Положении о направлении студента Финансового университета на мероприятие, и в соответствии с ежегодно разрабатываемым и утверждаемым планом воспитательной работы.

Концепция дает теоретическое обоснование воспитательной работы в Финансовом университете и определяет ее базовые принципы, цели, задачи и основные направления. Главная цель высшего профессионального образования – обеспечение профессионализации и воспитание специалистов, способных работать в новых социально – экономических условиях.

В соответствии с Концепцией к основным принципам воспитательной работы в относятся:

- принцип приоритета общечеловеческих гуманистических ценностей, идущих от потребностей личности в духовном и физическом развитии, необходимости формирования гражданской позиции, патриотических чувств, способности к труду и жизни в условиях современной цивилизации и демократии, толерантности, творческой направленности, коммуникативных и лидерских черт личности;
- принцип демократизма, предполагающих равноправие, партнерство, гармонию интересов общества и личности;
- принцип системности, предполагающий целостность, последовательность и преемственность воспитательного процесса;
- принцип единства профессионализации и социализации;
- принцип обеспечения правовой просвещенности;
- деятельный подход к воспитанию, нацеливающий на развитие общественной активности, коммуникативных и лидерских черт;
- творческий характер, динамизм жизнедеятельности студенчества;
- принципы лично ориентированного воспитания, самовоспитания в сочетании с коллективными формами деятельности;
- принцип учета индивидуальных особенностей и возможностей студентов;
- принцип связи воспитания с жизнью общества государства;
- принцип вариативности, подразумевающий выбор оптимальных форм и методов воспитания деятельности.

Основными задачами, отраженными в плане на 2014 год, были:

- воспитание политической культуры и установки толерантного сознания через учебный процесс,
- противодействие терроризму и экстремистской деятельности;

- формирование культуры, здоровья, нравственно-этического отношения к действительности.
- планомерная работа по гражданскому и патриотическому воспитанию, подготовка к празднованию 69-летия Великой Победы;
- формирование у студентов экологического сознания, бережного отношения к природе;
- проведение профилактики антисоциального поведения студентов ВУЗа;
- формирование антикоррупционного мировоззрения;

Для решения этих задач в план социально-воспитательной работы включены следующие основные разделы:

1. Реализация комплекса мероприятий воспитательной работы в рамках учебного процесса и научно-исследовательской работы студентов;
2. Реализация системы подготовки преподавателей и работников филиала, занимающихся различными направлениями воспитания студентов;
3. Работа по гражданско-патриотическому и интернациональному воспитанию студентов филиала;
4. Мероприятия филиала к знаменательным, праздничным и профессиональным датам;
5. Традиционные мероприятия филиала;
6. Работа со Студенческим советом филиала;
7. Благотворительные акции и волонтерство;
8. Работа с творческими коллективами, студиями и клубами по интересам;
9. Работа с молодежными организациями г. Липецка и Липецкой области;
10. Лекции, семинары, круглые столы;
11. Организация выставок;
12. Трудовое воспитание;
13. Взаимодействие с системой довузовской подготовки;
14. Информационное обеспечение воспитательной работы в филиале.

В план воспитательной работы были включены мероприятия в соответствии с информационными письмами региональных органов управления образованием.

Воспитательная работа в Липецком филиале Финуниверситета реализуется на трех уровнях:

1. На уровне филиала.

Работу осуществляет заместитель директора по воспитательной работе, который:

- анализирует проблемы, тенденции развития и результаты воспитательного процесса, форму и содержание организуемых и посещаемых мероприятий в рамках воспитательной деятельности;
- осуществляет планирование работы Совета кураторов и Студенческого совета;

- анализирует результативность воспитательной работы на кафедрах;
- осуществляет контроль за обеспечением стипендиального фонда, социальной поддержкой и иными формами материального обеспечения различных категорий студентов;
- обеспечивает проведение воспитательной, культурной, спортивной и физкультурно-оздоровительной деятельности в филиале.

## 2. На уровне Совета кураторов.

Воспитательную работу осуществляют непосредственно кураторы студенческих групп (общее число кураторов, утвержденных приказом директора филиала – 26 чел. на 01.04.2015 г.) под руководством Председателя Совета кураторов и в соответствии с Положением о Совете кураторов № 44/о от 20.12. 2013 г.

Кураторы групп в соответствии с планом кураторской работы проводят кураторские часы. На очной форме обучения такие встречи проводятся не менее 2 раз в месяц, на заочной не менее одного раза в 2 месяца. На встречах обсуждаются актуальные вопросы: об успеваемости студентов, об итогах ликвидации академических задолженностей, о правилах перевода студентов с платного обучения на бесплатное, об оплате за обучение, о нарушениях студентами филиала «Правил внутреннего распорядка обучающихся Финансового университета» и другие.

3. На уровне Студенческого совета, действующего на основании Положения о Студенческом совете Липецкого филиала Финуниверситета, утвержденного приказом № 14/о от 20.12. 2013 г. Структура Студенческого совета:

- Председатель Студенческого совета;
- Заместитель председателя Студенческого совета;
- Секретарь Студенческого совета;
- Председатели комитетов (клубов по интересам, кружков, секций и т.д.).

Студенческий совет оказывает содействие студентам и руководителям структурных подразделений Липецкого филиала Финуниверситета в решении учебных и научных задач, вопросов, связанных с образовательным и воспитательным процессами, организации досуга и быта студентов, принимает участие в организации и проведении конференций, заседаний круглых столов, организует посещение выставок и музеев, туристические поездки, осуществляет помощь в организации и проведении церемонии вручения дипломов, помогает преподавателям в привлечении абитуриентов, участвует в регулярных волонтерских акциях, осуществляет сотрудничество с молодежными организациями Липецкой области.

Контроль за реализацией концепции воспитательной работы осуществляется администрацией филиала. Отчеты о воспитательной работе кураторов студенческих групп, студенческого совета заслушиваются на

заседаниях Ученого совета филиала. Разделы по воспитательной работе включаются в отчеты преподавателей филиала, кураторов студенческих групп.

С целью повышения правовой культуры и гражданской ответственности студентов Липецкого филиала Финуниверситета, одну из основ которой составляет электоральная активность, ведется активная совместная работа с Избирательной комиссией Липецкой области посредством проведения городских и областных мероприятий- КВН-игра «Твой выбор», интеллектуальная игра «Что? Где? Когда?», посвященные вопросам избирательного права и процесса, «Избирательная кухня», которые способствуют как формированию активной гражданской позиции, так и культуры молодого человека.

На базе Липецкого филиала Финуниверситета создан клуб «Волонтер», который осуществляет свою деятельность в рамках соглашения о сотрудничестве с Г(О)БУ «Центр развития добровольчества» при поддержке Управления молодежной политики Липецкой области. В 2014-2015 учебном году студенты Липецкого филиала Финуниверситета приняли участие в следующих волонтерских акциях: «Неделя донорства», «Марафон добрых дел», «Всемирный день книг», «Дружная семья», «Жизнь без сигаретного дыма», «Вести за собой», «Чистая волна», «Здоровый экспресс», «Липецкая молодежь».

Совместно с Молодежным правительством города Липецка при поддержке администрации г. Липецка, Липецкого городского Совета депутатов, Совета ректоров Липецкой области, активисты Студенческого совета Липецкого филиала Финуниверситета являются постоянными участниками и призерами конвента «Диалог 2.0.» и «Диалог цивилизаций». Ежегодно в рамках работы молодежного конвента лучшие команды из числа представителей образовательных организаций г. Липецка демонстрируют свои лучшие личностные и профессиональные компетенции, приобретают практические навыки в области политических, экономических и деловых отношений, изучают основные демократические процедуры гражданского общества, механизмы совершенствования форм самоуправления.

Спортивная деятельность в рамках воспитательной работы в Липецком филиале Финуниверситета реализуется как посредством освоения дисциплины учебного цикла «Физическая культура», а также участия в проектах и акциях, организованных совместно со спортивными и оздоровительными организациями г. Липецка и Липецкой области ЛОМСОО «Ассоциация мультиспорта», ЛООО «Союз борьбы за народную трезвость». Основными мероприятиями в рамках данного направления воспитательной работы являются следующие: «Молодежь! Здоровье! Спорт!», «Велопробег», «Туризм – мой здоровый образ жизни».

Патриотический аспект воспитательной работы в филиале реализуется посредством участия студентов в совместных проектах с Областным бюджетным учреждением «Центр патриотического воспитания населения



Липецкой области», который осуществляет функции по созданию условий для развития и совершенствования системы гражданско-патриотического воспитания населения Липецкой области и допризывной подготовки молодежи. К числу основных мероприятий за указанный период можно отнести: «Патриот», «Вперед, мальчишки», «Победа».

В целях выявления и борьбы с негативными явлениями общественной жизни (наркомания, алкоголизм, табакокурение, ювенальная преступность) в 2014-2015 учебном году осуществлялась работа по следующим направлениям:

- проведение планового анонимного анкетирования студентов на предмет их отношения к наркотикам;

- мониторинг и выявление обучающихся, склонных к употреблению наркотиков, токсических веществ, посредством психологического тестирования;

- проведение профилактических встреч с представителями ГУЗ «Липецкий областной центр по профилактике и борьбе со СПИД и инфекционными заболеваниями» и ГУЗ «Областной наркологический диспансер»;

- обсуждение вопросов противодействия незаконному обороту и потреблению наркотиков в рамках круглых столов совместно с сотрудниками Отдела межведомственного взаимодействия в сфере профилактики Управления Федеральной службы РФ по контролю за оборотом наркотиков по Липецкой области;

В музее истории Липецкого филиала Финуниверситета, созданном в 2005 году своими силами, оформлены стенды, рассказывающие об истории, о профессорско-преподавательском составе, знаменитых выпускниках филиала, преподавателях-участниках. Также в экспозиции Музея представлены документы и фотографии, рассказывающие о становлении и развитии филиала, личные вещи преподавателей и выпускников.

Основные культурно-массовые мероприятия, проведенные в 2014-2015 уч. году:

1. Цикл мероприятий посвященных 95-летию Финуниверситета и 50-летию Липецкого филиала Финуниверситета (концерты, праздничный вечер, чествование ветеранов и т.д.);
2. Праздник «День студента Финуниверситета» - посвящение первокурсников в студенты;
3. Игры КВН;
4. Интеллектуальные игры «Что? Где? Когда?»;
5. Областной конкурс «Мисс Студенчество»;
6. Мероприятия, приуроченные к традиционным праздникам: День учителя, Новый год, Татьянин день, День защитника Отечества, Международный женский день; Первомай, Празднование годовщины со Дня Победы и др.;
7. Участие в мероприятиях, посвященных повышению электоральной активности студенчества;

8. Участие в церемонии вручения дипломов выпускникам;
9. Участие в волонтерских акциях;
10. Организация туристических поездок;
11. Посещение выставок, экспозиций;

В Липецком филиале создано 7 студенческих объединений (клубов) по интересам: «Киноман», «Волонтер», «Клуб самодеятельной песни», Экоклуб «Зеленый мир», танцевальные клубы «New Jump» и «Free Dance», «КВС», в которых студенты проявляют свой творческий потенциал и воплощают в жизнь креативные идеи.

В соответствии с планом мероприятий по формированию антикоррупционного мировоззрения, утвержденным распоряжением директора Липецкого филиала Финуниверситета от 21.05.2012 г. № 23/1, кураторами групп проведена соответствующая работа. Кроме того, в филиале создана Комиссия по противодействию коррупции (приказ № 4/о от 02.02.2015 г.). На сайте Липецкого филиала Финуниверситета имеется специальный тематический раздел «Антикоррупционная деятельность», посредством которого обучающиеся, работники и другие лица имеют возможность в анонимной или открытой форме сообщить об известных им фактах противоправных деяний.

Для обеспечения реализации прав студентов на участие в управлении филиалом и оценке образовательного процесса, соблюдения иных прав участников образовательных отношений создана Комиссия по урегулированию споров между участниками образовательных отношений, состоящая из равного количества сотрудников и обучающихся (приказ № 93/о от 01.12.2014 г.). Студенты из числа членов Студенческого совета являются членами Ученого совета филиала.

В приложении 9 представлен перечень проведенных массовых мероприятий плана внеучебной работы за отчетный период с 01.01.2014 по 01.04.2015г., проведенных научно-педагогическими работниками Липецкого филиала Финуниверситета совместно с активом Студенческого совета.

Ежемесячно на сайте филиала размещается план календарный план работы филиала в котором находят отражение кураторские часы со студентами очной и заочной форм обучения, повестка дня собрания старост и Совета кураторов. Кроме того, составляется и размещается на сайте перспективный план работы на 6 месяцев (на январь-июнь и июль-декабрь).

Сложившая в филиале система внеучебной и воспитательной работы с учетом очной и заочной формы обучения в целом отвечает необходимым требованиям.

## **6. Материально-техническое обеспечение**

Для реализации образовательного процесса филиал располагает необходимыми помещениями для проведения аудиторных занятий, в том

числе лекционными аудиториями, компьютерными классами и классами для самостоятельной подготовки студентов.

Обучение студентов проходит в двух зданиях. Основное здание расположено по адресу: 398050, г. Липецк, ул. Интернациональная, д. 126, находится в собственности Финуниверситета на праве оперативного управления, общей площади 2565 кв.м. Аренднуемое помещение - Профессиональный лицей № 10 по адресу: г. Липецк, ул. 9 Мая, д. 20 а, площадью 2000 кв.м.

Для организации учебного процесса в соответствии с образовательными стандартами в филиале имеется 2 компьютерных класса, методический кабинет и читальный зал, оборудованные компьютерами, 17 аудиторий на 1000 посадочных мест. В арендуемом помещении 18 аудиторий на 1520 посадочных мест. Обучение студентов осуществляется по скользящему графику с 8-00 до 21-40.

В Липецком филиале Финуниверситета в эксплуатации находится 150 ПК, объединенных в локальную сеть. Филиал подключен к сети Internet без ограничения объема трафика. Тип канала – ВОЛС, скорость – 30 Мбит/с. Сотрудники филиала используют 29 ПК. Все аудитории филиала, используемые для проведения занятий со студентами, оборудованы средствами вычислительной техники.

Филиал использует следующее основное специальное ПО для решения организационно-управленческих задач: систему электронного документооборота «Директум», оптического распознавания текстов Fine Reader, графический редактор Adobe Photoshop, систему нелинейного видеомонтажа Pinnacle Systems Studio HD, а также программный комплекс для учета на основе 1С (Бухгалтерия 8.2, Зарплата-кадры 8.2).

В 2014 г. в филиал было закуплено компьютерной техники общей стоимостью более 1,2 млн. рублей (в том числе 7 проекторов, сервер).

Для оказания студентам и работникам филиала первой медицинской помощи в филиале оборудован медицинский кабинет и заключен договор с ГУЗ ЛГБ № 3 «Свободный сокол», работает медицинский персонал (медицинская сестра).

Для организации питания студентов в Липецком филиале Финуниверситета имеется буфет общей площадью 61 кв.м.

По договоренности с администрацией государственного областного автономного профессионального образовательного учреждения «Липецкий индустриально-строительный колледж» студенты филиала могут проживать в общежитии данного учреждения по согласованным спискам.

В соответствии с договором долгосрочной аренды студенты филиала занимаются в спортивном зале Липецкого политехнического техникума (адрес спортивного объекта внесен в лицензию филиала).

В качестве актового зала используется 2-х уровневая римская аудитория № 508.

В филиале созданы условия для поступающих и студентов с ограниченными возможностями здоровья и инвалидов. Обеспечен беспрепятственный вход в помещения. Оборудован пандус и санузел. Персонал группы охраны и режима филиала подготовлен к сопровождению лиц с ограниченными возможностями по помещениям филиала.

## 7. Заключение

Таким образом, в ходе самообследования установлено соответствие условий осуществления образовательного процесса, содержания и качества подготовки выпускников Липецкого филиала Финуниверситета требованиям федеральных государственных образовательных стандартов (государственных образовательных стандартов) высшего образования.

Деятельность филиала осуществляется в соответствии с действующим законодательством Российской Федерации, Уставом Финуниверситета, иными локальными актами университета, Положением о филиале. Все необходимые нормативные правовые акты и организационно-распорядительные документы имеются в наличии в филиале.

Кадровое, информационное, материальное, финансовое обеспечение филиала соответствуют требованиям ГОС ВПО и ФГОС ВО подготовки выпускников по направлениям и специальностям, реализуемым в филиале.

Имеется лицензия на право ведения образовательной деятельности по всем реализуемым направлениям и специальностям.

Содержание профессиональных образовательных программ (включая учебные планы, учебно-методические комплексы специальностей, графики учебного процесса, учебные программы по дисциплинам, рабочие программы учебных дисциплин) соответствует требованиям ГОС ВПО и ФГОС ВО.

Качество подготовки специалистов, характеризуемое результатами промежуточных и итоговых испытаний, отзывами потребителей, оценивается как достаточное, удовлетворяющее требованиям стандартов.

Выпускники филиала востребованы на рынке труда и в основном трудоустраиваются по специальности. Рекламаций на качество подготовки выпускников со стороны работодателей не имеется.

Определены основные направления (школы) научно-исследовательской деятельности, которые ориентированы преимущественно на решение теоретических и практических проблем деятельности потребительского рынка, в т. ч. и деятельности потребительской кооперации и соответствуют профилю реализуемых специальностей.

Ведется работа по формированию инновационной инфраструктуры образовательного учреждения и приданию инновационной направленности учебно-методическому и научно-исследовательскому процессам.

Совершенствуются формы организации НИР преподавателей и студентов, что способствует росту ее результативности.

Реализация основных образовательных программ подготовки специалистов высшего профессионального образования по направлениям и специальностям обеспечивается квалифицированными педагогическими кадрами. Качественный состав соответствует лицензионным требованиям и аккредитационным показателям. Ведется подготовка научно-педагогических кадров посредством их обучения в аспирантуре и докторантуре.

Накапливается опыт международного сотрудничества в образовательной и научной сферах.

Материально-техническая база филиала достаточна для подготовки специалистов по всем реализуемым специальностям и направлениям, постоянно наращивается и обновляется, социально-бытовые условия студентов и преподавателей отвечают действующим нормативам.

В филиале сложилась система воспитательной работы, способствующая творческому саморазвитию и самореализации личности будущего специалиста.

Стратегической целью филиала на конец 2014 г. являлась государственная аккредитация программ высшего образования. Аккредитационная экспертиза филиала проводилась в соответствии с распоряжением Федеральной службы по надзору в сфере образования и науки от 4 декабря 2014 г. № 2394-06 в период с 8 по 12 декабря 2014 г. по основным образовательным программам, реализуемым в филиале по ГОС ВПО и ФГОС ВО, заявленным для государственной аккредитации.

На основании заключения экспертной группы по результатам аккредитационной экспертизы от «12» декабря 2014 г. был сделан вывод о том, что содержание и качество подготовки обучающихся по заявленным для государственной аккредитации основным профессиональным образовательным программам высшего образования соответствуют ГОС ВПО и ФГОС ВО.

Несмотря на положительные результаты аккредитационной экспертизы работа по повышению качества учебной, учебно-методической, научно-исследовательской, воспитательной, административно-хозяйственной, финансово-экономической деятельности филиала продолжилась, особенно, учитывая результаты мониторинга эффективности показателей деятельности Курского филиала Финуниверситета за 2013 год, проведенного Министерством образования и науки РФ. Во исполнение решения Межведомственной комиссии по проведению мониторинга эффективности образовательных организаций высшего образования от 03.06.2014, протокол № ДЛ-25/05пр, и на основе результатов мониторинга эффективности Липецкого филиала Финуниверситета за 2013 год, которые показали достижение порогового значения по 3 -му показателям из 7-ми при необходимости обеспечения достижения минимум 4-х показателей, признаны Ученым советом филиала неудовлетворительными.

Руководителям структурных подразделений филиала поручено представить план мероприятий по повышению эффективности Липецкого филиала Финуниверситета за 2014 год.

Проведение в течение отчетного периода мероприятий по достижению целей в области качества филиала на 2014 год, позволило к концу исправить сложившуюся по итогам мониторинга эффективности показателей деятельности за 2013 год ситуацию и предварительно достичь 5-ти из 7-ми при необходимости обеспечения достижения минимум 4-х показателей эффективности). Ожидаемые результаты мониторинга приведены в таблице 13.

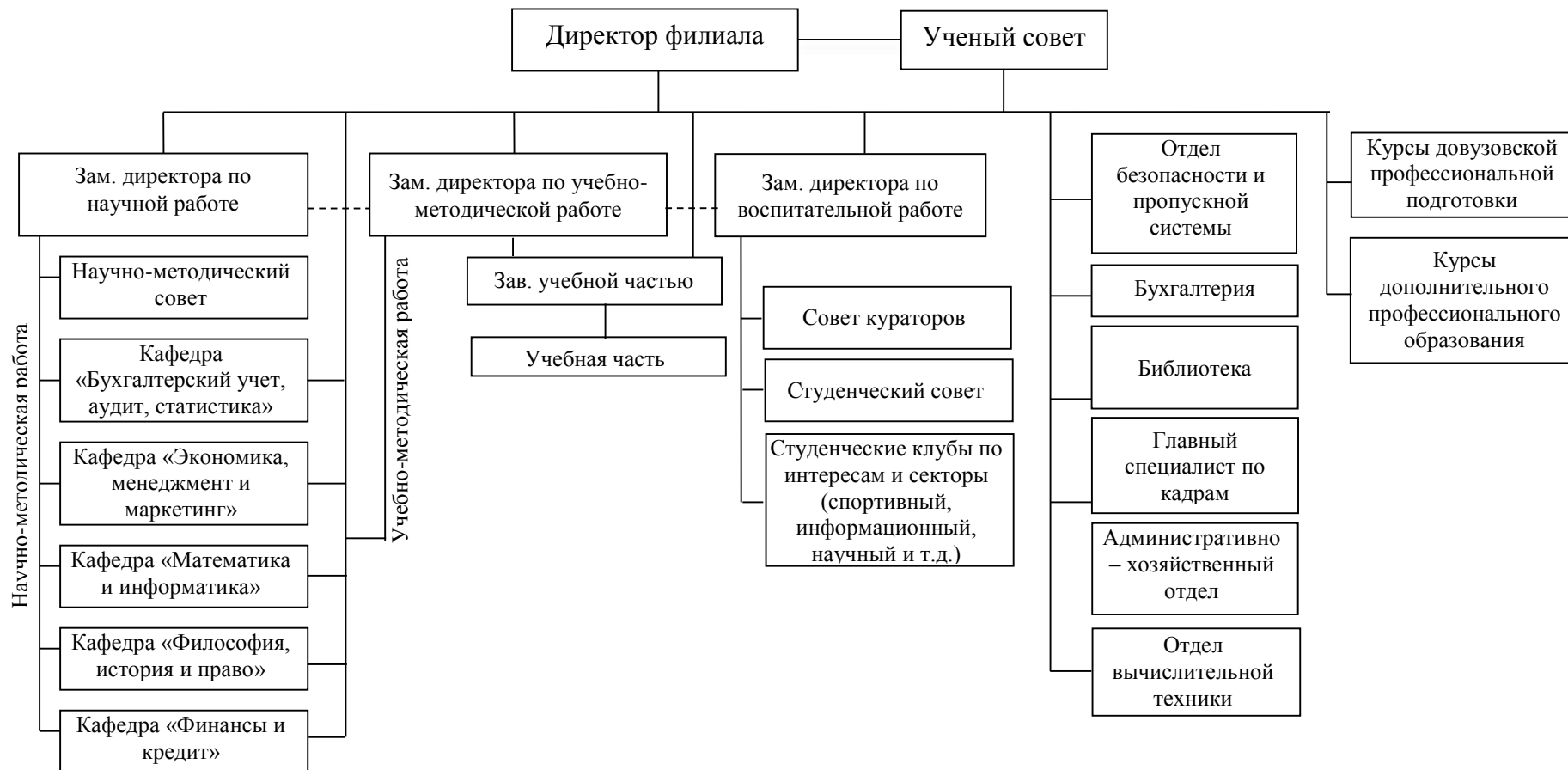
Таблица 13

Ожидаемые результаты мониторинга Липецкого филиала Финуниверситета за 2014 год

| Наименование показателя               | Значение показателя за 2014 г. | Пороговое значение | Значение показателя за 2013 г. | Темп роста (%) |
|---------------------------------------|--------------------------------|--------------------|--------------------------------|----------------|
| Образовательная деятельность*         | 63,3                           | 60                 | 0                              | +100,0         |
| Научно-исследовательская деятельность | 15,26                          | 51,28              | 11,47                          | +33,0          |
| Международная деятельность*           | 1,21                           | 1                  | 0,68                           | +77,9          |
| Финансово-экономическая деятельность* | 1675,28                        | 1327,57            | 1644,98                        | +1,8           |
| Заработная плата ППС*                 | 158,98                         | 125                | -                              | -              |
| Приведенный контингент*               | 296,6                          | 220                | 250,7                          | +18,3          |
| Дополнительный показатель             | 1,97                           | 2,78               | 1,58                           | +24,7          |

\* планируемые к выполнению показатели

Организационная структура Липецкого филиала Финуниверситета



## План реализации программы развития филиала в 2015 году и запланированные к достижению показатели

| Мероприятия   | Ответственные исполнители                      | Срок выполнения | Запланированный к достижению показатель                       |
|---|--|-----------------|---|
| <b>1. Модернизация образовательного процесса</b>  |  |                 |   |
| <b>1.1. Разработка новых учебных рабочих программ</b>   |  |                 |   |
| Увеличение доли образовательных программ, реализуемых совместно с работодателями  | Заведующие выпускающими кафедрами              | Ноябрь 2015     | Доля совместных программ бакалавриата: 5%                     |
|   | Заведующие выпускающими кафедрами              | Ноябрь 2015     | Доля совместных программ магистратуры: 10%                    |
| Формирование системы прохождения практики студентами вуза на практической базе деловых партнеров Филиала  | Заведующие выпускающими кафедрами филиала      | Ноябрь 2015     | Доля бакалавров проходивших практику у деловых партнеров: 15% |
| Разработка, модернизация и реализация программ долгосрочного повышения квалификации для студентов Филиала   | Решетникова Е.В., преподаватели кафедр филиала | Июнь 2015       | Кол-во новых программ ДПО: 2 ед.                              |
| Разработка, модернизация и реализация программ долгосрочного повышения квалификации по заказам региональных министерств, ведомств, учреждений и организаций г. Липецка и Липецкой области | Решетникова Е.В., преподаватели кафедр филиала | Июнь 2015       | Кол-во новых программ ДПО: 6 ед.                              |
| Реализация программ переподготовки преподавателями кафедр Филиала   | Решетникова Е.В., преподаватели кафедр филиала | Июнь 2015       | Кол-во слушателей: 25 чел. в год                              |
| Показатели по набору слушателей курсов переподготовки и повышения квалификации региональных муниципальных и государственных гражданских служащих  | Решетникова Е.В., преподаватели кафедр филиала | Июнь 2015       | Кол-во слушателей: 150 чел. в год                             |
| <b>1.2. Совершенствование учебно-методического обеспечения образовательного процесса</b>  |  |                 |   |
| Подготовка и издание учебников, учебных и учебно-методических пособий по дисциплинам кафедр в соответствии с новыми ФГОС ВПО  | Преподаватели кафедр филиала                   | Декабрь 2015    | 8 ед. в год   |



|   |   |                |   |
|---|---|----------------|---|
| Разработка и актуализация учебно-методических комплексов по дисциплинам   | Преподаватели кафедр филиала              | Август 2015    | Процент охваченных дисциплин: 100%                          |
| Разработка фонда оценочных средств для проверки уровня сформированности компетенций студентов, определенных новыми ФГОС ВПО   | Заведующие кафедрами филиала              | Август 2015    | Процент охваченных дисциплин: 80 %                          |
| <b>1.3. Разработка и внедрение новых образовательных технологий и систем поддержки обучения</b>   |   |                |   |
| Распространение активных и интерактивных форм учебной работы с обеспечением инновационных методических рекомендаций   | Заведующие кафедрами филиала              | Июнь 2015      | Доля охвата занятий: 25 %                                   |
| Разработка методического обеспечения с целью широкого внедрения в учебный процесс информационных технологий обучения  | Заведующие кафедрами филиала              | Июнь 2015      | Доля охвата дисциплин, преподаваемых с применением ИКТ: 40% |
| Создание на базе учебно-методических комплексов и фонда оценочных средств Филиала информационной системы образовательного процесса  | Преподаватели кафедр филиала              | Июнь 2015      | Доля охвата дисциплин: 90%                                  |
| Размещение и обновление на сайте и в сети Филиала информационных ресурсов для самостоятельной работы студентов  | Заведующие кафедрами филиала              | В течение года | Доля охвата дисциплин: 100%                                 |
| Развитие системы дистанционного консультирования обучающихся  | Булыня С.А., Преподаватели кафедр филиала | Ноябрь 2015    | Наличие системы   |
| Развитие проверки знаний студентами с помощью открытых систем компьютерного тестирования, в том числе с удаленным доступом для текущего и промежуточного контроля уровня подготовки | Булыня С.А., Заведующие кафедрами филиала | В течение года | Процент охваченных дисциплин: 50%                           |
| Введение практики проверки контрольных, курсовых и выпускных квалификационных работ системой Антиплагиат  | Булыня С.А.                               | В течение года | Доля охвата дисциплин: 80%                                  |
|   |   | Январь 2015    | ВКР: 100%   |
| Совершенствование практики ежегодных опросов преподавателей и студентов с целью выявления степени их удовлетворенности образовательным процессом в университете                     | Кидинов А.В.                              | В течение года | Количество тематик опросов студентов: 3 ед. в год           |

|   |   |                |  |
|---|---|----------------|--|
| Развитие практики ежегодных опросов основных работодателей о степени их удовлетворенности качеством подготовки выпускников Финансового университета                         | Кидинов А.В.  | В течение года | Количество новых тематик опроса работодателей: 1 ед. в год     |
| <b>1.4. Внедрение новых форм и методов воспитательной работы</b>  |   |                |  |
| Организация и развитие кураторской работы   | Кокорева А.А.   | В течение года | Доля студентов, удовлетворенных работой кураторов: 75%         |
| Расширение участия студентов в совместной деятельности с преподавательским составом при проведении различных мероприятий, организованных кафедрами, Филиалом, Университетом | Левчegov О.Н., Савенкова О.Ю., Кокорева А.А.,<br>Заведующие кафедрами филиала | В течение года | Процент охваченных студентов: 12%                              |
| Расширение тематики студенческих кружков  | Заведующие кафедрами,<br>руководители студенческих кружков                    | Март 2015      | Кол-во новых тематик: 1 ед.                                    |
| Развитие студенческого самоуправления   | Кокорева А.А.   | Июнь 2015      | Кол-во мероприятий, организованных студентами: 2               |
| Организация взаимодействия с выпускниками Филиала   | Левчegov О.Н.,<br>преподаватели филиала                                       | Март 2015      | Кол-во выпускников, сотрудничающих с кафедрами: 10 чел.        |
| <b>2. Повышение результативности научно-исследовательской деятельности преподавателей и студентов:</b>  |   |                |  |
| <b>2.1. Создание точек генерации исследований регионального уровня</b>  |   |                |  |
| Развитие базы данных научных и методических публикаций ППС с доступом в online режиме   | Булыня С.А., Заведующие кафедрами филиала                                     | Июль 2015      | Процент хранения научных и методических публикаций: 60%        |
| Создание межкафедральной научной школы «Управление устойчивым развитием территорий» на базе кафедры «Экономика, Менеджмент и маркетинг» и регламентация ее деятельности.    | Савенкова О.Ю..   | Декабрь 2015   | Показатель рейтинга среди научных школ филиалов: выше среднего |
| Создание научной школы «Проблемы развития бухгалтерского учета и аудита» на базе кафедры «Бухгалтерский учет, аудит, статистика» и регламентация ее деятельности.           | Морозова Н.С.   | Декабрь 2015   | Показатель рейтинга среди научных школ филиалов: выше среднего |

|  |   |                |  |
|--|---|----------------|--|
| Создание временных творческих коллективов для разработки и реализации научных проектов разного вида и уровня, регламентация их деятельности  | преподаватели филиала                               | В течение года | Кол-во научных проектов: 3 ед.   |
| Создание Центра оценки и интеллектуального развития молодежи кафедрами «Экономика, Менеджмент и маркетинг» и «Бухгалтерский учет, аудит, статистика».  | Сорокин В.Е., Барекова Л.А.                         | Июнь 2015      | Кол-во привлеченной молодежи: 50 чел.  |
| Реализация системы стимулирования научно-исследовательской деятельности ППС  | Заведующие кафедрами филиала                        | В течение года | Процент ППС, участвующих в НИР: 100%   |
|  | Заведующие кафедрами филиала                        | Декабрь 2015   | Объем НИР на 1 преподавателя 18 тыс. руб.                                      |
| <b>2.2. Развитие научной деятельности преподавателей</b>   |   |                |  |
| Создание базы данных результатов интеллектуальной деятельности ППС   | Булыня С.А., Заведующие кафедрами филиала           | Июль 2015      | Наличие базы данных  |
| Установление долгосрочных партнерских отношений с вузами, исследовательскими центрами и организациями по финансово – экономическому сопровождению реализуемых ими инновационных проектов           | Заведующие кафедрами филиала                        | Ноябрь 2015    | Кол-во совместных научных мероприятий с участием преподавателей кафедры: 6 ед. |
| Выполнение госбюджетной НИР  | Заведующие кафедрами филиала                        | Декабрь 2015   | Процент преподавателей, участвующих в выполнении: 60%                          |
| Выполнение хоздоговорных НИР с предприятиями и организациями, НИР по грантам, в рамках Госзадания, выполняемого Финуниверситетом по заказу Правительства РФ, НИР по заказам министерств и ведомств | Заведующие кафедрами филиала                        | Ноябрь 2015    | Кол-во подготовленных заявок на гранты: 4 ед.                                  |
|  |   | Декабрь 2015   | Кол-во исполняемых НИР: 6 ед.  |
| Публикация статей в изданиях, включенных в РИНЦ, в том числе, входящих в перечень ВАК  | Заведующие кафедрами филиала                        | В течение года | Среднее число публикаций на 1 преподавателя: 1 ед.                             |
| Повышение цитируемости научных работ преподавателей  | Заведующие кафедрами филиала, преподаватели кафедры | Декабрь 2015   | Индекс Хирша: 1  |
|  |   | Декабрь 2015   | Среднее число цитирований на 1 статью: 0,27                                    |
| <b>2.3. Развитие международного научного сотрудничества</b>  |   |                |  |

|  |   |                |  |
|--|---|----------------|--|
| Ежегодное участие ученых Филиала в международных научных мероприятиях в целях обсуждения результатов совместных научных исследований с участием потенциальных заказчиков, практиков-разработчиков и исследователей | Нестерова Н.Н., Савенкова О.Ю., Стрельникова Т.Д., Ракитина И.С., Бареева Л.А., | В течение года | Количество мероприятий: 4 ед.  |
| Продвижение публикаций трудов ученых Филиала в международно-признанных изданиях, в том числе совместных публикаций ученых кафедр с ведущими специалистами мировых университетов и высших школ                      | Заведующие кафедрами филиала  | Декабрь 2015   | Количество публикаций в зарубежных изданиях, индексируемых иностранными организациями (ISI, Scopus): 2 ед. год |
| Увеличение числа выигранных международных грантов  | Заведующие кафедрами филиала  | Ноябрь 2015    | Количество выигранных грантов: 2 ед.   |
| Активизация работы с зарубежными партнерами по написанию монографий  | Савенкова О.Ю., Кармышев Ю.А., Бурмыкина И.Н., Стрельникова Т.Д.                | Ноябрь 2015    | Количество совместных монографий: 2 ед.  |
| <b>2.4. Развитие научной деятельности студентов</b>  |   |                |  |
| Участие студентов в научно-практических конференциях Кафедр, Филиала, Университета, других вузов   | Заведующие кафедрами филиала  | В течение года | Процент охваченных студентов: 35%  |
| Участие студентов в олимпиадах, грантах, конкурсах на лучшую студенческую научную работу   | Заведующие кафедрами филиала  | В течение года | Количество работ, заявок в год: 30 ед.   |
| Участие студентов в работе студенческих научных кружков под руководством преподавателей Кафедр   | Заведующие кафедрами филиала  | В течение года | Процент охваченных студентов: 10%  |
| Участие в молодежных научных форумах, работе круглых столов, симпозиумов и пр. под руководством преподавателей Кафедр  | Заведующие кафедрами филиала  | В течение года | Количество участников: 54 чел.   |
| <b>3. Повышение качества профессорско-преподавательского состава филиала</b>   |   |                |  |
| <b>3.1. Поддержка и стимулирование профессионального роста ППС</b>   |   |                |  |
| Подготовка и защита докторских диссертаций преподавателями филиала   | Докторанты филиала  | В течение года | Кол-во защитившихся преподавателей: 4 чел.   |
| Стажировка преподавателей в образовательных, финансово-банковских и государственных учреждениях, реальном секторе экономики г. Липецка   | Решетникова Е.В.,<br>Заведующие кафедрами филиала                               | В течение года | Процент преподавателей, прошедших стажировку за 5 лет: 100%  |

|   |   |                |   |
|---|---|----------------|---|
| Повышение квалификации преподавателей в области профессиональных интересов, использования интерактивных образовательных технологий, применения информационных технологий  | Решетникова Е.В.,<br>Заведующие кафедрами филиала | В течение года | Процент преподавателей, ежегодно повышающих квалификацию: 25%                   |
| Организация взаимного посещения и обсуждения занятий  | Заведующие кафедрами филиала                      | В течение года | Количество в год: 56 ед.  |
| Проведение научно-педагогических и методических «круглых столов», семинаров   | Заведующие кафедрами филиала                      | В течение года | Количество в год: 6 ед  |
| Публикация материалов по педагогической тематике  | Преподаватели филиала                             | В течение года | Количество публикаций: 4 ед.  |
| <b>3.2. Создание в коллективе творческой доброжелательной атмосферы взаимосоотрудничества</b>   |   |                |   |
| Разработка и исполнение кодекса корпоративной культуры определяющего нормы поведения и взаимоотношений с коллегами, администрацией, студентами  | Заведующие кафедрами филиала                      | Июль 2015      | Удовлетворенность преподавателей отношениями с коллегами и администрацией: >60% |
| Создание и развитие сообщества преподавателей и студентов в социальных сетях  | Булыня С.А., Левчegov О.Н., преподаватели кафедр  | Июль 2015      | Ежегодный темп прироста участников: 10%   |
| <b>4. Активизация взаимодействия с внешней средой:</b>  |   |                |   |
| <b>4.1. Совершенствование профориентационной работы</b>   |   |                |   |
| Активизация профориентационной работы среди школьников и других потенциальных абитуриентов в форме бесед, лекториев, практических занятий по экономике, участия в классных часах и родительских собраниях                     | Левчegov О.Н., Заведующие кафедрами филиала       | В течение года | Количество мероприятий: 60 ед. в год  |
| Налаживание контактов с директорами школ и руководителями средних учебных заведений для привлечения их к написанию статей, участию в конференциях, олимпиадах и конкурсах по экономике под руководством преподавателей Кафедр | Левчegov О.Н., Заведующие кафедрами филиала       | В течение года | Количество участников: 24 чел. в год  |
| Участие в рекламной компании, организации и проведении Дней открытых дверей Филиала   | Левчegov О.Н., Заведующие кафедрами филиала       | В течение года | Количество мероприятий: 12 ед. в год  |

|   |  |                |   |
|---|--|----------------|---|
| Участие в создании единой системы трудоустройства студентов и выпускников.  | Левчegov О.Н.                                  | Июль 2015      | Процент студентов включенных в единую базу данных резюме: 60%               |
| Расширение круга мероприятий со студентами и выпускниками в целях повышения их конкурентоспособности на рынке труда   | Левчegov О.Н., Заведующие кафедрами филиала    | В течение года | Количество мероприятий: 9 ед. в год   |
| Установление сотрудничества с новыми работодателями   | Заведующие кафедрами филиала                   | В течение года | Количество контрагентов: 4  |
| <b>4.2. Укрепление и развитие деловых контактов с региональными органами власти, представителями и сообществами деловой и образовательной среды</b>   |  |                |   |
| Активизация участия в региональных мероприятиях, организуемых Министерством образования, Министерством инвестиционного развития и предпринимательства, Министерством экономики, Липецкой областной торгово-промышленной палатой | Заведующие кафедрами филиала                   | В течение года | Количество мероприятий: 2 ед. в год   |
| Разработка и реализация комплекса мер по привлечению слушателей на программы дополнительного профессионального образования  | Решетникова Е.В., Заведующие кафедрами филиала | В течение года | Кол-во слушателей: 25 чел. в год  |
| Разработка и реализация комплекса мер по выявлению потребностей (интересов) бизнес-структур, установлению с ними деловых контактов и созданию программ взаимодействия в различных областях                                      | Заведующие кафедрами филиала                   | Май 2015       | Количество мероприятий: 2 ед. в год   |
| <b>5. Обеспечение эффективности управления и развитие инфраструктуры</b>  |  |                |   |
| <b>5.1. Формирование эффективной системы управления</b>   |  |                |   |
| Внедрение автоматизированного документооборота для оптимизации процессов исполнения управленческих регламентов Филиала и Университета   | Булыня С.А.                                    | Январь 2015    | Доля административных и учебных процедур, с бумажным документооборотом: 50% |
| Внедрение системы планирования и контроля научно-педагогической работы ППС  | Заведующие кафедрами филиала                   | Май 2015       | Количество документов (регламентов): 1                                      |
| Внедрение системы периодического проведения и представления администрации результатов внутреннего анализа деятельности Филиала с целью выявления проблемных участков и резервов роста   | Левчegov О.Н.                                  | Май 2015       | Количество документов (регламентов): 3                                      |

|   |   |                |  |
|---|---|----------------|--|
| Разработка системы привлечения внебюджетных средств   | Заведующие кафедрами филиала                | В течение года | Сумма внебюджетных доходов: 0,7 млн. р.  |
| <b>5.2. Развитие инфраструктуры Филиала</b>   |   |                |  |
| Организация персональных рабочих мест сотрудников и ППС Филиала   | Булыня С.А.                                 | Февраль 2015   | Уровень материально-технической оснащенности: достаточный                              |
| Разработка и внедрение электронных регламентов деятельности Филиала   | Левчegov О.Н., Заведующие кафедрами филиала | Апрель 2015    | Доля процессов, имеющих электронные регламенты: 20%                                    |
| Обеспечение фото- и видео- фиксации аудиторных занятий и научно-педагогических мероприятий с последующим размещением на сайте Филиала | Левчegov О.Н. Булыня С.А.                   | Январь 2015    | Доля научно-педагогических мероприятий, имеющих фото- (видео-) отчет в интернете: 100% |
|   |   | Июль 2015      | Кол-во аудиторных видеозанятий, выложенных в интернете: 3 ед. в год                    |

Приложение 3

Информация об образовательных программах, реализуемых в Липецком филиале  
Финиуниверситета в 2014-2015 учебном году

| <b>Высшее образование</b> |  |  |  |                |               |
|---------------------------|--|--|--|----------------|---------------|
| № п/п                     | Наименование образовательной программы |  | Профиль/программа подготовки, учебный план                     | Форма обучения | Срок обучения |
|                           | Код                                    | Направление подготовки                     |  |                |               |
| <b>(по ГОС ВПО)</b>       |  |  |  |                |               |
| 1.                        | 080105.65                              | Финансы и кредит                           | Финансовый менеджмент  | заочная        | 6 лет         |
|                           |  |  | Банковское дело  | заочная        | 6 лет         |
| 2.                        | 080109.65                              | Бухгалтерский учет, анализ и аудит         | Бухгалтерский учет, анализ и аудит в коммерческих организациях | заочная        | 6 лет         |
| 3.                        | 080507.65                              | Менеджмент организации                     | Производственный менеджмент                                    | заочная        | 6 лет         |
|                           |  |  | Предпринимательство  | заочная        | 6 лет         |
| 4.                        | 080104.65                              | Экономика труда                            | Кадровый менеджмент  | заочная        | 6 лет         |
| 5.                        | 080111.65                              | Маркетинг                                  | Коммерческий маркетинг   | заочная        | 6 лет         |
| 6.                        | 080504.65                              | Государственное и муниципальное управление | Государственное управление                                     | заочная        | 6 лет         |
|                           |  |  | Муниципальное управление                                       | заочная        | 6 лет         |
| 7.                        | 080100.62                              | Экономика                                  | Не предусмотрен  | заочная        | 4,5 года      |
| 8.                        | 080500.62                              | Менеджмент                                 | Не предусмотрен  | заочная        | 4,5 года      |
| <b>(по ФГОС ВО)</b>       |  |  |  |                |               |
| 9.                        | 080100.62<br>(38.03.01 <sup>8</sup> )  | Экономика                                  | Финансы и кредит   | очная          | 4 года        |
|                           |  |  |  | заочная        | 5 лет         |
| 10.                       | 080100.62<br>(38.03.01)                | Экономика                                  | Бухгалтерский учет, анализ и аудит                             | очная          | 4 года        |
|                           |  |  |  | заочная        | 5 лет         |
| 11.                       | 080200.62<br>(38.03.02)                | Менеджмент                                 | Финансовый менеджмент  | очная          | 4 года        |
|                           |  |  |  | заочная        | 5 лет         |
| 12.                       | 080200.62<br>(38.03.02)                | Менеджмент                                 | Маркетинг  | заочная        | 5 лет         |
| 13.                       | 080200.62<br>(38.03.02)                | Менеджмент                                 | Инвестиционный менеджмент                                      | заочная        | 5 лет         |
| 14.                       | 080500.62<br>(38.03.05)                | Бизнес-информатика                         | Без профиля  | заочная        | 5 лет         |
| 15.                       | 080500.62<br>(38.03.05)                | Бизнес-информатика                         | IT-менеджмент в бизнесе  | очная          | 4 года        |
|                           |  |  |  | заочная        | 5 лет         |
| 16.                       | 081100.62<br>(38.03.04)                | Государственное и муниципальное управление | Не предусмотрен  | очная          | 4 года        |
|                           |  |  |  | заочная        | 5 лет         |
| 17.                       | 080100.68<br>(38.04.01)                | Экономика                                  | Учет, анализ и аудит   | заочная        | 2 г.5 мес.    |
| 18.                       | 080200.68<br>(38.04.02)                | Менеджмент                                 | Финансовый менеджмент  | заочная        | 2 г.5 мес.    |

<sup>8</sup> Код ООП указан для обучающихся 2014 года поступления согласно перечню направлений подготовки высшего образования - бакалавриата, утвержденному приказом Минобрнауки России от 12.09.2013 №№ 1061



Мероприятия, проводимые в Липецком филиале Финуниверситета в 2014-2015 учебном году в рамках учебно-методической работы

| № п/п                   | Наименование мероприятия  | Ф.И.О. ответственного   | Сроки проведения  |
|-------------------------|---|---|-------------------|
| <b>I КОНФЕРЕНЦИИ</b>    |   |   |                   |
| 1.                      | Внутривузовская методическая конференция "Тенденции развития высшего профессионального образования"   | зав. кафедрой "Бухгалтерский учет, аудит, статистика" Морозова Н.С., к.э.н. Барекова Л.А.   | март 2015г.       |
| <b>II КРУГЛЫЕ СТОЛЫ</b> |   |   |                   |
| 2.                      | Межкафедральный круглый стол "Взаимодействие вузов и работодателей при формировании профессиональных компетенций бакалавров" (Кафедры "Финансы и кредит", "Бухгалтерского учета, аудита, статистики", "Математики и информатики", "Философии, истории и права", "ЭМиМ") | от кафедры ЭМиМ к.э.н., ст.преподаватель Сорокин В.Е., от кафедры ФиК к.э.н., Ракитина И.С., от кафедры МиИ к.т.н., доцент Уродовских В. Н., от кафедры БУАС к.э.н., доцент Крылова Е.Д., от кафедры ФИП к.п.н., Кидинов А.В. | декабрь 2014      |
| <b>III СЕМИНАРЫ</b>     |   |   |                   |
| 3.                      | Методический семинар "Совершенствование методической работы со студентами по выполнению выпускных квалификационных работ"   | к.э.н. Барекова Л.А., к.э.н. Крылова Е.Д.   | октябрь 2014г.    |
| 4.                      | Учебно-методический семинар "Методика преподавания профильных дисциплин для бакалавриата: опыт, проблемы, решения"  | Зав. кафедрой "Финансы и кредит" к.э.н. Кукина Е.Е.   | 27 ноября 2014 г. |
| 5.                      | Научно-исследовательский методический семинар для студентов, обучающихся по программам магистратуры направления "Экономика" на тему "Методика написания исследовательской работы"   | д.э.н. Меркулова Е.Н., к.э.н. Морозова Н.Н.   | ноябрь 2014г.     |

Сведения о результатах государственной итоговой аттестации в Липецком филиале Финуниверситета  
за 2014-2015 учебный год в разрезе ГОС ВПО и ФГОС ВО

| Код            | Специальность /<br>направление подготовки   | Общая численность<br>студентов выпускного курса | Не допущены к защите ВКР |     |   |   | Допущены<br>приказами к<br>защите ВКР |     | Результаты защиты ВКР |     |              |      |             |      |                        |      | Не явились на защиту ВКР |   | Качественный результат<br>защиты (только на «хорошо» и<br>«отлично») |   | Получили дипломы с<br>«отличием» по окончании<br>обучения |      |                          |      |
|----------------|---|---|--------------------------|-----|---|---|---------------------------------------|-----|-----------------------|-----|--------------|------|-------------|------|------------------------|------|--------------------------|---|--|---|---|------|--------------------------|------|
|                |   |   | Всего                    |     | В том числе по<br>уважительной<br>причине |   |                                       |     | Защитили ВКР          |     | На «отлично» |      | На «хорошо» |      | На «удовлетворительно» |      |                          |   |  |   |   |      | На «неудовлетворительно» |      |
|                |   |   | абс                      | %   | абс                                       | % |                                       |     | абс                   | %   | абс          | %    | абс         | %    | абс                    | %    |                          |   |  |   |   |      | абс                      | %    |
| <b>ГОС ВПО</b> |   |   |                          |     |   |   |                                       |     |                       |     |              |      |             |      |                        |      |                          |   |  |   |   |      |                          |      |
| 080105.65      | Финансы и кредит / Банковское дело  | 45  | 1                        | 2,2 | -   | - | 44                                    | 100 | 44                    | 100 | 16           | 36,4 | 17          | 38,6 | 11                     | 25   | -                        | - | -  | - | 33  | 75   | 2                        | 4,5  |
| 080105.65      | Финансы и кредит / Государственные<br>и муниципальные финансы   | 56  | -                        | -   | -   | - | 56                                    | 100 | 56                    | 100 | 18           | 32,1 | 31          | 55,4 | 7                      | 12,5 | -                        | - | -  | - | 49  | 87,5 | 2                        | 3,6  |
| 080105.65      | Финансы и кредит / Финансовый<br>менеджмент»  | 76  | 4                        | 5,3 | -   | - | 72                                    | 100 | 72                    | 100 | 41           | 57   | 25          | 34,7 | 6                      | 8,3  | -                        | - | -  | - | 66  | 91,7 | 8                        | 11,1 |
| 080109.65      | Бухгалтерский учет, анализ и аудит /<br>Бухгалтерский учет, анализ и аудит в<br>коммерческих организациях | 95  | 1                        | 1   | -   | - | 94                                    | 100 | 94                    | 100 | 29           | 30,9 | 47          | 50   | 18                     | 19,1 | -                        | - | -  | - | 76  | 80,9 | 1                        | 1    |
| 080507.65      | Менеджмент организации /<br>Производственный менеджмент   | 28  | -                        | -   | -   | - | 28                                    | 100 | 28                    | 100 | 5            | 17,9 | 20          | 71,4 | 3                      | 10,7 | -                        | - | -  | - | 25  | 89,3 | 1                        | 3,6  |
| 080507.65      | Менеджмент организации /<br>Предпринимательство   | 32  | -                        | -   | -   | - | 32                                    | 100 | 32                    | 100 | 12           | 37,5 | 20          | 62,5 |                        |      | -                        | - | -  | - | 32  | 100  | 2                        | 6,3  |
| 080504.65      | Государственное и муниципальное<br>управление / Государственное<br>управление                             | 38  | -                        | -   | -   | - | 38                                    | 100 | 38                    | 100 | 21           | 55,3 | 16          | 42,1 | 1                      | 2,6  | -                        | - | -  | - | 37  | 97,4 | 2                        | 3,2  |
| 080504.65      | Государственное и муниципальное<br>управление / Муниципальное<br>управление                               | 25  | -                        | -   | -   | - | 25                                    | 100 | 25                    | 100 | 10           | 40   | 12          | 48   | 3                      | 12   | -                        | - | -  | - | 22  | 88   | -                        | -    |
| 080104.65      | Экономика труда / Кадровый<br>менеджмент  | 41  | 2                        | 4,9 | -   | - | 39                                    | 100 | 39                    | 100 | 21           | 53,8 | 17          | 43,6 | 1                      | 2,6  | -                        | - | -  | - | 38  | 97,4 | 5                        | 12,8 |

|                 |  |            |          |            |   |   |            |            |            |            |            |             |            |             |           |             |   |   |   |            |            |             |           |             |
|-----------------|--|------------|----------|------------|---|---|------------|------------|------------|------------|------------|-------------|------------|-------------|-----------|-------------|---|---|---|------------|------------|-------------|-----------|-------------|
| 080111.65       | Маркетинг / Коммерческий маркетинг                         | 23         | -        | -          | - | - | 23         | 100        | 23         | 100        | 13         | 56,5        | 8          | 34,8        | 2         | 8,7         | - | - | - | -          | 21         | 91,3        | 1         | 4,3         |
| 080100.62       | Экономика (1ВО)  | 93         | -        | -          | - | - | 93         | 100        | 93         | 100        | 25         | 26,9        | 39         | 41,9        | 29        | 31,2        | - | - | - | -          | 64         | 68,8        | 1         | 1           |
| 080100.62       | Экономика (2ВО)  | 27         | 1        | 3,7        | - | - | 26         | 100        | 26         | 100        | 16         | 61,5        | 6          | 23,1        | 4         | 15,4        | - | - | - | -          | 22         | 84,6        | 1         | 3,9         |
| 080500.62       | Менеджмент (1ВО)   | 34         | -        | -          | - | - | 34         | 100        | 34         | 100        | 6          | 17,6        | 19         | 55,9        | 9         | 26,5        | - | - | - | -          | 25         | 73,5        | -         | -           |
| 080500.62       | Менеджмент (2ВО)   | 10         | -        | -          | - | - | 10         | 100        | 10         | 100        | 3          | 30          | 4          | 40          | 3         | 30          | - | - | - | -          | 7          | 70          | -         | -           |
|                 | <b>Итого</b>   | <b>623</b> | <b>9</b> | <b>1,4</b> | - | - | <b>614</b> | <b>100</b> | <b>614</b> | <b>100</b> | <b>236</b> | <b>38,4</b> | <b>281</b> | <b>45,8</b> | <b>97</b> | <b>15,8</b> | - | - | - | -          | <b>517</b> | <b>84,2</b> | <b>26</b> | <b>4,2</b>  |
| <b>ФГОС ВОЗ</b> |  |            |          |            |   |   |            |            |            |            |            |             |            |             |           |             |   |   |   |            |            |             |           |             |
| 080100.68       | Экономика, магистерская программа «Учет, анализ и аудит»   | 15         | -        | -          | - | - | 15         | 100        | 15         | 100        | 8          | 53,3        | 5          | 33,4        | 2         | 13,3        |   |   |   |            | 13         | 86,7        | 3         | 20          |
| 080200.68       | Менеджмент, магистерская программа «Финансовый менеджмент» | 15         | -        | -          | - | - | 15         | 100        | 15         | 100        | 15         | 100         | -          | -           | -         | -           |   |   |   |            | 15         | 100         | 8         | 53,3        |
|                 | <b>Итого</b>   | <b>30</b>  | -        | -          | - | - | <b>30</b>  | <b>100</b> | <b>30</b>  | <b>100</b> | <b>23</b>  | <b>76,7</b> | <b>5</b>   | <b>33,4</b> | <b>2</b>  | <b>13,3</b> |   |   |   |            | <b>28</b>  | <b>93,3</b> | <b>11</b> | <b>36,7</b> |
|                 | <b>Всего за филиал</b>                                     | <b>653</b> |          |            | - | - | <b>644</b> |            | <b>644</b> |            | <b>259</b> |             | <b>286</b> |             | <b>99</b> |             |   |   |   | <b>545</b> |            | <b>37</b>   |           |             |

## Научно-методические и научно-практические мероприятия Липецкого филиала Финуниверситета за 2014 год

| № п/п  | Наименование (формат, вид и тема мероприятия)   | Структурное подразделение, департамент   | ФИО ответственных исполнителей                                      | Дата проведения    | Объем финансирования (тыс. руб.) |
|--|---|--|---|--------------------|----------------------------------|
| 1  | 2   | 3  | 4   | 5                  | 6                                |
| <b>1. Финансовое обеспечение развития экономики и социальной сферы</b>   |   |  |   |                    |                                  |
| 1  | Научно-методический семинар: «Применение активных и интерактивных технологий в образовательном процессе заочного вуза». <i>(Выполнено в инициативном порядке)</i> | Кафедра «Экономика, менеджмент и маркетинг» Липецкий филиал, Департамент менеджмента   | Стрельникова Т.Д., д.г.н., доцент                                   | 15 апреля 2014г.   | нет                              |
| 2  | Научно-практический семинар, посвященный Всемирному дню статистики  | Кафедра «Бухгалтерский учет, аудит, статистика» Липецкий филиал, Департамент Учета и аудита  | Левчegov О.Н., к.э.н., доцент                                       | 20 октября 2014г.  | нет                              |
| <b>2. Корпоративное управление в реальном и финансово-банковском секторе</b>   |   |  |   |                    |                                  |
| 3  | Научно-практический семинар: «Стратегическое управление муниципальным сектором экономики» <i>(Выполнено в инициативном порядке)</i>                               | Кафедра «Экономика, менеджмент и маркетинг» Липецкий филиал, Департамент менеджмента   | Корнева Ж.В., к.э.н., доцент;<br>Исмайлова Т.Ю., к.э.н., ст.препод. | 12 октября 2014г.  | нет                              |
| 4  | Научно-практическое совещание по вопросам развития малого и среднего бизнеса <i>(Выполнено в инициативном порядке)</i>  | Кафедра «Экономика, менеджмент и маркетинг» Липецкий филиал, Департамент менеджмента   | Савенкова О.Ю., к.э.н., доцент                                      | 29 октября 2014 г. | нет                              |
| 5  | Научно-практическая бизнес-сессия по развитию студенческого предпринимательства <i>(Выполнено в инициативном порядке)</i>   | Кафедра «Экономика, менеджмент и маркетинг» Липецкий филиал, Департамент менеджмента;<br>Кафедра «Бухгалтерский учет, аудит, статистика» Липецкий филиал, Департамент Учета и аудита;<br>Кафедра «Философия, история и право» Липецкий филиал, Кафедра «Философия» | Савенкова О.Ю., к.э.н., доцент;<br>Кокорева А.А., к.п.н.            | 19 декабря 2014 г. | 25 тыс.руб.                      |
| <b>3. Информационно-аналитическое обеспечение систем управления в условиях использования информационных технологий</b> |   |  |   |                    |                                  |
| 6  | Научно-практический семинар: «Математическое моделирование поведения»   | Кафедра «Математика и информатика»   | Уродовских В.Н., к.т.н., доцент, зав.кафедрой                       | 14 ноября 2014г.   | нет                              |

|                                      |  |  |   |                 |     |
|--------------------------------------|--|--|---|-----------------|-----|
|                                      | социально-экономических систем с использованием информационных технологий» | Липецкий филиал, Департамент математики и информатики  |   |                 |     |
| <b>4. Экономическая безопасность</b> |  |  |   |                 |     |
| 7                                    | Круглый стол: «Экономические проблемы народонаселения и демографии»        | Кафедра «Экономика, менеджмент и маркетинг» Липецкий филиал, Департамент менеджмента, Департамент экономической теории | Стрельникова Т.Д., д.г.н., доцент;<br>Кадильникова Л.В., ст.препод. | 21 марта 2014г. | нет |

## Постоянно действующие научно-практические семинары структурных подразделений Липецкого Финансового университета

| № п/п  | Подразделение, департамент   | Общее научное направление семинара   | ФИО руководителя семинара   | Тематика семинара   | Дата проведения, объем финансирования (тыс. руб.) |
|--|--|--|---|---|---|
| 1  | 2  | 3  | 4   | 5   | 6   |
| <b>1. Финансовое обеспечение развития экономики и социальной сферы</b>   |  |  |   |   |   |
| 1  | Кафедра «Бухгалтерский учет, аудит, статистика» Липецкий филиал, Департамент Учета и аудита  | Актуальные проблемы бухгалтерского учета и налогообложения                                 | Морозова Н.С., к.э.н., зав.каф.                                   | Изменения законодательства: новые ПБУ. Новые требования при подготовке отчетности за 2013г. УСН: спорные вопросы. Бухгалтерская отчетность на «упрощенке» Спорные вопросы учета транспорта на предприятии                           | 27 февраля 2014г., без финансирования             |
| 2  | Кафедра «Финансы и кредит» Липецкий филиал, Департамент Банки, монетарная политика и финансовые рынки, Департамент общественных финансов | Реформирование бюджетной системы в России: теория и практика                               | Березина Н.Н.; Ракитина И.С., к.э.н.                              | Особенности формирования бюджетной политики муниципального образования Бюджетирование деятельности муниципальных организаций  | 21 марта 2014г., Без финансирования               |
| <b>2. Информационно-аналитическое обеспечение систем управления в условиях использования информационных технологий</b> |  |  |   |   |   |
| 3  | Кафедра «Экономика, менеджмент и маркетинг» Липецкий филиал, Департамент менеджмента, Департамент экономической теории                   | Инновационные подходы и технологии в учебном и научном процессах работы студентов          | Савенкова О.Ю., к.э.н., доцент; Стрельникова Т.Д., д.г.н., доцент | Применение активных и интерактивных технологий в образовательном процессе заочного вуза<br>Применения современных методов исследований в научной работе студентов<br>Особенности проведения научных исследований                    | 25 апреля 2014г., без финансирования              |
| 4  | Кафедра Математика и информатика» Липецкий филиал, Департамент математики и информатики  | Математическое моделирование поведения социально-экономических систем                      | Уродовских В.Н., к.т.н., доцент, зав.каф.                         | Композиция нечетких отношений и их применение для моделирования социально-экономических систем  | 18 апреля 2014г., без финансирования              |
| 5  | Кафедра Математика и информатика» Липецкий филиал, Департамент математики и информатики  | Интеллектуальный анализ данных в экономике   | Уродовских В.Н., к.т.н., доцент, зав.каф.                         | Методология анализа временных рядов с учетом фактора нелинейности их базовой динамики<br>Метод граничных состояний в задачах теории упругости, содержащих физические и геометрические особенности<br>Нечеткие реляционные уравнения | 06 мая 2014г., без финансирования                 |
| <b>3. Иные научные направления</b>   |  |  |   |   |   |
| 6  | Кафедра «Философия, история и право» Липецкий филиал, Кафедра «Философия»  | Информационно-коммуникационные технологии в обучении английскому языку будущих экономистов | Кокорева А.А., к.п.н., доцент                                     | Корпус параллельных текстов как средство обучения профессиональной лексики<br>Британский национальный корпус как средство семантизации экономических реалий   | 16 октября 2014г., без финансирования             |

## Результативность форм международного сотрудничества Липецкого Финансового университета за 2014 год

| № п/п   | ФИО               | Подразделение | Страна, город                             | Цель   | Результаты                                       |
|---|-------------------|---------------|---|--|--|
| 1   | 2                 | 3             | 4   | 5  | 6  |
| <b>Повышение квалификации научно-педагогических работников за рубежом</b>         |                   |               |   |  |  |
| 1   | Нестерова Н.Н.    | Кафедра ЭМиМ  | Чехия, Прага                              | Повышение квалификации: «Образовательные системы Евросоюза: перспективы сотрудничества и развития»   | Сертификат                                       |
| 2   | Корякина Т.В.     | Кафедра ЭМиМ  | Чехия, Прага                              | Повышение квалификации: «Образовательные системы Евросоюза: перспективы сотрудничества и развития»   | Сертификат                                       |
| 3   | Савенкова О.Ю.    | Кафедра ЭМиМ  | Чехия, Прага                              | Повышение квалификации: «Образовательные системы Евросоюза: перспективы сотрудничества и развития»   | Сертификат                                       |
| 4   | Ермолов Ю.А.      | Кафедра ЭМиМ  | Чехия, Марианские Лазни Карловарский край | Повышение квалификации: «Проблемы профессиональной ориентации и профессионального образования в Российской Федерации и странах Европы»   | Сертификат                                       |
| <b>Участие научно-педагогических работников в научных мероприятиях за рубежом</b> |                   |               |   |  |  |
| 5   | Стрельникова Т.Д. | Кафедра ЭМиМ  | Германия, Ганновер                        | Выступление на конференции Европейского научного общества (ЕНО) участие в IX Международном научно-практическом симпозиуме «Экологические, инженерно - экономические и правовые аспекты системы жизнеобеспечения».          | Тезисы выступления в сборнике трудов конференции |
| 6   | Стрельникова Т.Д. | Кафедра ЭМиМ  | Турция, Анталия                           | Выступление на международной научно-практической конференции «Тотальные аспекты инновационных технологий» Автономная Некоммерческая организация «Северокавказская академия инновационных технологий в образовании и науке» | Статья в сборнике трудов конференции             |

Перечень мероприятий в рамках воспитательной работы со студентами Липецкого филиала Финуниверситета за отчетный период (01.01.2014 – 01.04.2015)

| № п/п   | Дата проведения | Название мероприятия  | Место проведения | Ответственные и участники                                      |
|---|-----------------|---|------------------|--|
| <b>Заседания Совета кураторов, Студенческого совета и собрания Студенческого актива</b> |                 |   |                  |  |
| 1   | 12.01.2014      | Собрание студенческого актива по вопросу организации концертной программы студенческим активом, приуроченной ко «Дню российского студенчества»  | ауд. 207         | Левчegov О.Н., Зюзина Н.Н., Кокорева А.А., Студенческий совет. |
| 2   | 14.01.2014      | Проведение организационного собрания со студентами 2-5 курсов   | ауд. 305         | Левчegov О.Н.  |
| 3   | 12.02.2014      | Собрание студенческого актива по вопросу организации концертной программы, приуроченной ко «Дню защитника отечества»<br>12 февраля среда  | ауд. 207         | Левчegov О.Н., Зюзина Н.Н., Кокорева А.А., Студенческий совет  |
| 4   | 03.03.2014      | Заседание Студенческого совета филиала,. Повестка дня:<br>1. Об участии в добровольческих мероприятиях<br>2. О мероприятиях, посвященных празднованию 95-летию Финуниверситета<br>3. Успеваемость по итогам зимней экзаменационной сессии<br>4. Разное  | ауд. 207         | Левчegov О.Н., Зюзина Н.Н., Кокорева А.А., Студенческий совет  |
| 5   | 28.01.2014      | Заседание Студенческого совета филиала, ауд. 207. Повестка дня:<br>1. О переходе на бально-рейтинговую систему<br>2. Об участии в мероприятии «День донора»<br>3. О мероприятиях, посвященных празднованию 95-летию Финуниверситета<br>4. О ходе проведения зимней экзаменационной сессии<br>5. Об успеваемости и посещаемости занятий<br>6. Разное | ауд. 207         | Левчegov О.Н.  |
| 6   | 18.02.2014      | Заседание Студенческого совета филиала, ауд. 207. Повестка дня:<br>1. Об участии в добровольческих мероприятиях   | ауд. 207         | Левчegov О.Н.  |



|    |            |   |          |  |
|----|------------|---|----------|--|
|    |            | 2. О мероприятиях, посвященных празднованию 95-летию Финуниверситета<br>3. Успеваемость по итогам зимней экзаменационной сессии<br>4. Разное  |          |  |
| 7  | 03.03.2014 | Собрание студенческого актива по вопросу организации концертной программы, приуроченной к празднованию Международного женского дня 8 марта.   | ауд. 207 | Левченко О.Н.,<br>Зюзина Н.Н.,<br>Кокорева А.А.,<br>Студенческий совет |
| 8  | 08.04.2014 | Заседание Студенческого совета филиала. Повестка дня:<br>1. Об участии в благотворительных акциях.<br>2. Корпоративные правила одежды обучающихся.<br>3. Об организации и проведении мероприятий в преддверии Дня Победы.   | ауд. 207 | Левченко О.Н.,<br>Зюзина Н.Н.,<br>Кокорева А.А.,<br>Студенческий совет |
| 9  | 13.05.2014 | Заседание Студенческого совета филиала. Повестка дня:<br>1. Положение о дисциплинарном взыскании.<br>2. Оценка посещаемости и успеваемости студентов.<br>3. Разное.   | ауд. 207 | Левченко О.Н.  |
| 10 | 24.06.2014 | Заседание Студенческого совета филиала ауд. 207. Повестка дня:<br>1. Об итогах успеваемости и мерах по ликвидации академических задолженностей.<br>2. Об итогах работы студенческого Совета в 2013/2014 уч. году.<br>3. Об участии в массовых мероприятиях<br>4. Разное.  | ауд. 207 | Левченко О.Н.  |
| 11 | 09.10.2014 | Собрание со студентами 6 курса (специальность «Бухгалтерский учет, анализ и аудит»):<br>1. Организация учебного процесса в 2014-2015 учебном году.<br>2. О прохождении преддипломной практики.<br>3. Об организации самостоятельной работы по написанию ВКР.<br>4. Разное | ауд. 207 | Морозова Н.С.,<br>Крылова Е.Д.   |

|   |            |  |   |                                 |
|---|------------|--|---|---------------------------------|
| 12  | 06.11.2014 | Заседание Студенческого совета.<br>Повестка дня:<br>1. О выборе состава Студенческого совета филиала.<br>2. Об утверждении отчета о работе Студенческого совета за 2013-2014 и плане на 2014-2015 уч. год.<br>3. Об изменениях в нормативноправовой базе Финуниверситета.<br>4. Разное   | ауд. 207  | Кокорева А.А.                   |
| 13  | 11.11.2014 | Заседание Совета кураторов.<br>Повестка дня:<br>1. О выборе состава Совета кураторов.<br>2. Об утверждении отчета о работе совета кураторов за 2013-2014 и плане на 2014-2015 уч. год.<br>3. Об изменениях в нормативноправовой базе Финуниверситета.<br>4. О работе со студентами очной формы обучения.<br>5. О работе Студенческого совета.<br>6. Разное | ауд. 207  | Нестерова Н.Н.                  |
| 14  | 13.01.2015 | Собрание студенческого актива по вопросу проведения массовых мероприятий, приуроченных ко Дню российского студенчества   | ауд. 207  | Кокорева А.А.                   |
| 15  | 10.02.2015 | Собрание студенческого актива по вопросу организации концертной программы студенческим активом, приуроченной к Дню защитника отечества   | ауд. 207  | Кокорева А.А.                   |
| 16  | 10.03.2015 | Собрание старост курируемых групп по вопросу ликвидации академических задолженностей   | ауд. 207  | Кокорева А.А,<br>Кураторы групп |
| <b>Студенческие конференции, форумы, семинары и заседания в рамках работы НСО и НСК</b> |            |  |   |                                 |
| 17  | 24.01.2014 | Участие студентов филиала в международной олимпиаде по экономическим, финансовым дисциплинам и вопросам управления   | Молодежный союз экономистов и финансистов. г. Москва. | Савенкова О.Ю.                  |
| 18  | 24.01.2014 | Студенческая конференция «Прикладные аспекты теории вероятности»   | ауд. 406  | Егармина Н.Н.                   |

|    |                         |   |                                      |   |
|----|-------------------------|---|--------------------------------------|---|
| 19 | 31.01.2014              | Кафедральная студенческая научно-практическая конференция «Инновационные аспекты развития экономики Липецкого региона». Кафедра «Экономика, менеджмент и маркетинг»                                       | ауд. 305                             | Корякина Т.В.,<br>Стрельникова Т.Д.,<br>Некрасова Е.А.,<br>Зюзина Н.Н |
| 20 | 11.02.2014              | X межвузовская студенческая научно-практическая конференция. Кафедра «Математики и информатики».  | КК 1                                 | Уродовских В.Н  |
| 21 | 21.03.2014              | Постоянно-действующий научно-практический семинар «Реформирование бюджетной системы в России: теория и практика». Кафедра «Финансы и кредит»  | ауд. 207                             | Зайцев А.Н.,<br>Березина Н.Н.<br>Ракитина И.С.                        |
| 22 | 24.03.2014              | Межвузовский форум молодых ученых «Интеллектуальный потенциал молодых ученых: ступени развития» в рамках празднования 95-летия Финуниверситета в рамках V Международного научного студенческого конгресса | ауд. 508                             | Савенкова О.Ю.  |
| 23 | 27.03.2014              | Заседание студенческого научного кружка «Современная геостратегия России»   | ауд. 303                             | Давыдова А.А  |
| 24 | Март – апрель 2014г.    | III Международный конкурс научных работ аспирантов и студентов  | ауд. 508                             | Савенкова О.Ю.<br>Зав.кафедрами                                       |
| 25 | 24 февраля по 19 апреля | V Международный научный студенческий конгресс.  | ауд. 508                             | Савенкова О.Ю.,<br>Зав.кафедрами                                      |
| 26 | 18.04.2014              | Участие студентов филиала и ППС в международном круглом столе «Проблемы современного международного права»  | МОУ ВПО «Институт права и экономики» | Кидинов А.В,<br>Казаков С.В.,<br>Соколов Д.В.                         |
| 27 | 28.04.2014              | Заседание научного студенческого кружка «Теория и практика статистических исследований в экономике»   | ауд. 207                             | Левчegov О.Н.   |
| 28 | 29.04.2014              | Заседание НСК «Бухгалтерский клуб»  | ауд. 303                             | Крылова Е.Д.  |
| 29 | 13.05.2014              | Заседание НСК «Проблемы и перспективы экономического роста в России».   | ауд. 407                             | Широкова О.В.   |
| 30 | 14.05.2014              | Студенческая кафедральная научно-практическая конференция «Статистический   | ауд. 206                             | Левчegov О.Н  |

|                              |            |  |                                     |   |
|------------------------------|------------|--|-------------------------------------|---|
|                              |            | анализ и прогнозирование социально-экономического развития региона» (в рамках празднования 95летия Финуниверситета).   |                                     |   |
| 31                           | 15.05.2014 | Межкафедральная студенческая научно-практическая конференция «Современная наука: опыт прошлого — взгляд в будущее» (в рамках празднования 95-летия Финуниверситета). | ауд. 206                            | Корякина Т.В  |
| 32                           | 23.05.2014 | Студенческая научно-практическая конференция «Право и правоприменение: тенденции, проблемы, перспективы»   | МОУ ВПО «Институт права и экономики | ППС кафедры «Философия, история и право»              |
| 33                           | 29.05.2014 | Заседание студенческого научного общества кафедры «Финансы и кредит»   | ауд. 407                            | Зайцев А.Н.   |
| 34                           | 24.06.2014 | Межкафедральная студенческая научно-практическая конференция «Современная наука: опыт прошлого — взгляд в будущее» (в рамках празднования 95-летия Финуниверситета)  | ауд. 407                            | Савенкова О.Ю..<br>Зав.кафедрами                      |
| 35                           | 15.01.2015 | Студенческая научно-практическая конференция на тему «Банковская система России в условиях экономического кризиса»   | ауд. 406                            | Кукина. Е.Е.  |
| 36                           | 06.02.2015 | XI межвузовская научно-практическая студенческая конференция «Моделирование социально-экономических систем» в рамках дней науки и 50-летнего юбилея филиала.         | ауд. 206                            | Уродовских В.Н.                                       |
| 37                           | 20.01.2015 | Харческие чтения – «Из истории отечественной экономической социологии»   | ауд. 206                            | Давыдова А.А.   |
| 38                           | 10.02.2015 | Круглый стол на тему «Развитие региона через инновации»  | ауд. 406                            | Стрельникова Т.Д.,<br>Некрасова Е.А.,<br>Сорокин В.Е. |
| 39                           | 17.03.2015 | Круглый стол на тему «Управление личными финансами и основы инвестирования» с магистрантами второго года обучения.   | ауд. 206                            | Кукина Е.Е.   |
| <b>Выставки и экспозиции</b> |            |  |                                     |   |
| 32                           | 09.01.2014 | «К 95-летию Финансового университета»  |                                     |   |

|    |                         |  |                          |               |
|----|-------------------------|--|--------------------------|---------------|
| 33 | 09.01.2014              | Закон, по которому мы живём», «Гарант прав человека» (тематические полки)  | читальный зал библиотеки | Соколова С.В. |
| 34 | 20.01.2014              | «Управление рисками»   | читальный зал библиотеки | Соколова С.В. |
| 35 | 10.04.2014              | Книжная выставка: «Налоговая система: прошлое и настоящее»   | читальный зал библиотеки | Соколова С.В. |
| 36 | 14.04.2014              | Книжная выставка: «С ними звезды становятся ближе», посвященная Дню космонавтики (совместно с архивом Липецкой области).   | читальный зал библиотеки | Соколова С.В. |
| 37 | 05.05.2014 – 31.05.2014 | Проведение тематических выставок литературы: «Народное образование фронту» и «Во имя Победы» (совместно с государственным архивом новейшей истории Липецкой области) | читальный зал библиотеки | Соколова С.В. |
| 38 | 02.06.2014              | Проведение тематической выставки литературы: «Культура и цивилизация» (посвящается году культуры в России).  | читальный зал библиотеки | Соколова С.В. |
| 39 | 15.06.2014              | Книжная выставка «Семья - основа общества» (к 20 годовщине Международного года семьи)  | читальный зал библиотеки | Соколова С.В. |
| 40 | 10.07.2014              | Книжная выставка «Национальная экономика: высокотехнологичный сектор»  | читальный зал библиотеки | Соколова С.В. |
| 41 | 05.08.2014              | Книжная выставка «Малый бизнес»  | читальный зал библиотеки | Соколова С.В. |
| 42 | 07.08.2014              | Книжная выставка «Финансы и финансовая система Российской Федерации»   | читальный зал библиотеки | Соколова С.В. |
| 43 | 15.09.2014              | Книжная выставка «Региональная экономика»  | читальный зал библиотеки | Соколова С.В. |
| 44 | 10.11.2014              | Книжная выставка «Статистика национального богатства»  | читальный зал библиотеки | Соколова С.В. |
| 45 | январь 2015 года        | Книжные выставки «Корпоративная культура», «Банковский маркетинг»  | читальный зал библиотеки | Соколова С.В. |
| 46 | февраль 2015 года       | Книжная выставка: Экономическая политика России  | читальный зал библиотеки | Соколова С.В. |
| 47 | март 2015 года          | Книжные выставки: «А.П. Чехов-несравненный художник жизни» (посвящается году Литературы в России) виртуальная выставка «Внешнеэкономические связи России»            | читальный зал библиотеки | Соколова С.В. |

|  |                     |  |   |  |
|--|---------------------|--|---|--|
| 48   | апрель<br>2015 года | Книжная выставка «Вам всем, кто вынес войну...» (Ш.Б. Окуджава - посвящается году Литературы в России и 70-летию Победы), виртуальная выставка   | читальный зал библиотеки  | Соколова С.В.  |
| <b>Культурно-массовые мероприятия, акции, турниры и игры</b> |                     |  |   |  |
| 49   | 24.01.2014          | Праздничное мероприятие «День Российского студенчества»  | ауд. 508  | Левчегов О.Н.,<br>Зюзина Н.Н.,<br>Кокорева А.А.,<br>Попурей Н.С. |
| 50   | 28.01.2014          | Торжественное мероприятие, приуроченное к 95-летию Финуниверситета при Правительстве РФ, 60-летию Липецкой области, 310-летию г.Липецка. совместно с Городским Домом творчества имени С.А. Шмакова   | ауд. 508  | Левчегов О.Н.  |
| 51   | 19.02.2014          | День открытых дверей   | ауд. 508  | Нестерова Н.Н.,<br>Левчегов О.Н.                                 |
| 52   | 23.02.2014          | Праздничный концерт «День защитника отечества»   | Ауд. 508  |  |
| 53   | 25.02.2014          | Деловая игра «Переговорные поединки»   | ауд. 406  | Корнева Ж.В.   |
| 54   | 04.03.2014          | Концерт, посвященный Международному женскому дню «8 Марта».  | Ауд. 508  | Левчегов О.Н.  |
| 55   | 12.03.2014          | Встреча студентов с Председателем Липецкого областного суда Марковым И.И. на тему «Социально направленное правосудие»  | Липецкий областной суд  | Зюзина Н.Н.  |
| 56   | 15.03.2014          | Тренинг на тему: «Самомаркетинг» для студентов 2 и 3 курсов, обучающихся по направлениям: бакалавр экономики и бакалавр менеджмента.   | ауд. 508  | Некрасова Е.А.,<br>Лисова Е.В.                                   |
| 57   | 02.04.2014          | Круглый стол, посвященный повышению электоральной активности молодежи  | Малый зад администрации Липецкой области                          | Избирательная комиссия Липецкой области,<br>Кокорева А.А.        |
| 58   | 03.04.2014          | Областная интеллектуальная игра «Что? Где? Когда?», посвященной 100летию начала Первой мировой войны (VII студенческое первенство 2013 -2014 гг.), в рамках соглашения о сотрудничестве с ОБУ «Центр | ОБУ «Центр патриотического воспитания населения Липецкой области» | Логунова И.В.  |

|    |            |  |   |  |
|----|------------|--|---|--|
|    |            | патриотического воспитания населения Липецкой области»   |   |  |
| 59 | 17.04.2014 | Тренинги по командообразованию в рамках Конкурса «Молодой лидер Липецка -2014»   | МАУК «Городской Дворец культуры» г.Липецка        | Левченко О.Н.  |
| 60 | 21.04.2014 | Торжественное открытие двух молодежных проектов – областной добровольческой весенней акции «Неделя молодёжного служения», а также антинаркотического месячника «Вместе против наркотиков», объявленный по инициативе прокурора Липецкой области Константина Кожевникова. | Липецкий парк «Сказка» («Верхний парк»)           | Левченко О.Н.  |
| 61 | 23.04.2014 | Добровольческая акция "День донора" совместно с Г(О)БУ «Центр развития добровольчества» при поддержке управления внутренней политики Липецкой области и была приурочена к Международному дню донора.   | ГУЗ Липецкая областная станция переливания крови» | Левченко О.Н., Кураторы студенческих групп, студенты |
| 62 | 27.04.2015 | День открытых дверей.  | ауд. 508  | Левченко О.Н.  |
| 63 | 07.05.2015 | Концертная программа, посвященная 9 мая, совместно с Домом детского творчества им. С.А. Шмакова для несовершеннолетних, совершивших правонарушения и находящихся на учете в районных судах г.Липецка и детей-сирот, оставшихся без попечения.                            | Детский дом №6                                    | Зюзина Н.Н.  |
| 64 | 08.05.2014 | Праздничный концерт «От имени спасенных поколений», посвященный Дню Победы 8 мая четверг   | ауд. 508  | Левченко О.Н.  |
| 65 | 09.05.2014 | Участие студентов и профессорскопреподавательского состава в параде Победы возложение цветов у Вечного огня  | ауд.508   | Левченко О.Н.  |
| 66 | 20.05.2014 | «День карьеры»   | ауд. 508  | Левченко О.Н.  |
| 67 | 06.06.2014 | Торжественное вручение дипломов  | ДК «Сокол»  | Левченко О.Н., Студенческий совет                    |

|    |                         |   |                           |   |
|----|-------------------------|---|---------------------------|---|
| 68 | 22.06.2014              | Мероприятие, приуроченные ко Дню памяти и скорби: возложение венков, цветов к мемориалам и памятникам ВОВ | Памятные места г. Липецка | Левченко О.Н., Студенческий актив   |
| 69 | 02.09.2014              | Торжественное собрание, посвященное началу учебного года с представителями администрации Липецкой области | ауд. 508                  | Левченко О.Н., ППС, Студенческий актив, студенты  |
| 70 | 10.09.2014              | Фестиваль молодых избирателей «Наш выбор»   | ГДМ «Октябрь»             | Кокорева А.А.   |
| 71 | 11.09.2014              | Деловая игра «Выборы студенческого лидера»  | ауд. 508                  | Кокорева А.А., Управление молодежной политики Липецкой области                                |
| 72 | 01.10.2014              | Круглый стол «Проблемы и перспективы развития студенческого самоуправления»                               | ГДМ «Октябрь»             | Кокорева А.А.   |
| 73 | 03.10.2014              | Праздничный концерт, посвященный Дню учителя  | ауд. 508                  | Исмаилов Ю.Ю.   |
| 74 | 22.10.2014              | Молодежный проект «Школа муниципального лидера»   | ГДМ «Октябрь»             | Департамент культуры, Отдел по работе с молодежью администрации города Липецка, Кокорева А.А. |
| 75 | 11.11.2014              | Семинар "Молодежь против наркотиков"  | ауд. 508                  | Управление Федеральной службы РФ по контролю за оборотом наркотиков, Кокорева А.А.            |
| 76 | 13.11.2014              | Торжественное мероприятие «Посвящение в студенты -2014»   | КРЦ «Маска»               | Кокорева А.А., ППС, студенты  |
| 77 | 18.11.2014 – 21.11.2014 | 8 Фестиваль молодежного самоуправления «Диалог цивилизаций»   | ГДМ «Октябрь»             | Кокорева А.А., Студенческий актив   |
| 78 | 21.11.2014              | Концерт, посвященный Дню матери   | ГДМ «Октябрь»             | Зюзина Н.Н., Кокорева А.А.  |
| 79 | 27.11.2014              | Научно-практическая конференция «Добровольчество и гражданское общество: пути взаимодействия и развития»  | ауд. 508                  | Кокорева А.А., Г(О)БУ «Центр развития добровольчества» при поддержке управления молодежной    |



|    |            |   |                                  |   |
|----|------------|---|----------------------------------|---|
|    |            |   |                                  | политики<br>Липецкой области,<br>клуб «Волонтер»,<br>студенты   |
| 80 | 04.12.2014 | Валеологический проект<br>«Здоровая молодежь»   | ауд. 508                         | Кокорева А.А.,<br>студенты  |
| 81 | 19.12.2014 | Молодежный форум<br>«Студенческий бизнес 2015. Сила<br>объединений»                                   | ауд. 303, 406,<br>407, 508       | Управление по<br>развитию малого и<br>среднего бизнеса<br>Липецкой области<br>в рамках<br>федеральной<br>программы «Ты -<br>предприниматель»,<br>Кокорева А.А.,<br>ППС, студенты  |
| 82 | 29.12.2014 | Новогодний концерт  | ауд. 508                         | Кокорева А.А.   |
| 83 | 20.01.2015 | Ежегодные Харчевские чтения –<br>«Из истории отечественной<br>экономической социологии»               | ауд. 508                         | Давыдова А.А.,<br>Кокорева А.А.   |
| 84 | 06.02.2015 | Финал конкурса «Мисс<br>Студенчество-2015»  | МУ ДК «Сокол»                    | Департамент<br>культуры<br>администрации г.<br>Липецка, МУ ДК<br>«Сокол», ЛООО<br>«Российский Союз<br>Молодежи», ЛООО<br>«Ассоциация<br>учащейся<br>молодежи<br>Липецкой<br>области», ЛОМОО<br>«Ассоциация<br>студентов<br>Липецкой<br>области», Кокорева<br>А.А., студенты |
| 85 | 16.02.2015 | Добровольческая акция в рамках<br>"Недели донорства»  | Станция<br>переливания<br>крови  | Кокорева А.А.,<br>Клуб «Волонтер»,<br>студенты  |
| 86 | 20.02.2015 | Праздничный концерт,<br>посвященный Дню защитника<br>Отечества  | ауд. 508                         | Кокорева А.А.   |
| 87 | 06.03.2015 | Праздничный концерт,<br>посвященный Международному<br>женскому дню «8 Марта»                          | ауд. 508                         | Кокорева А.А.   |
| 88 | 30.03.2015 | Посещение персональной<br>выставки заслуженного<br>художника Российской<br>Федерации Никаса Сафронова | Областной<br>музей<br>творчества | Кокорева А.А.,<br>Самойлова Т.Д.,<br>студенты   |

## Приложение 10

Показатели самообследования, рассчитанные в автоматическом режиме в рамках проведения мониторинга эффективности при сборе данных и формировании отчета по форме «Мониторинг по основным направлениям деятельности образовательной организации высшего образования за 2014 г.»

## Показатели деятельности образовательной организации высшего образования, подлежащей самообследованию

Наименование образовательной организации **Липецкий филиал Финансового Университета при Правительстве Российской Федерации**

Регион, почтовый адрес Липецкая область  
398050, Липецкая область, г. Липецк, ул. Интернациональная, д. 12Б

Ведомственная принадлежность Правительство Российской Федерации

| № п/п    | Показатели  | Единица измерения | Значение показателя |
|----------|---|-------------------|---------------------|
| А        | Б   | В                 | Г                   |
| <b>1</b> | <b>Образовательная деятельность</b>   |                   |                     |
| 1.1      | Общая численность студентов (курсантов), обучающихся по образовательным программам бакалавриата, программам специалитета, программам магистратуры, в том числе:   | человек           | 2210                |
| 1.1.1    | по очной форме обучения   | человек           | 84                  |
| 1.1.2    | по очно-заочной форме обучения  | человек           | 0                   |
| 1.1.3    | по заочной форме обучения   | человек           | 2126                |
| 1.2      | Общая численность аспирантов (адъюнктов, ординаторов, интернов, ассистентов-стажеров), обучающихся по образовательным программам подготовки научно-педагогических кадров в аспирантуре (адъюнктуре), программам ординатуры, программам ассистентуры-стажировки, в том числе:<br><i>* - показатели 1.2, 1.2.1 - 1.2.3, рассчитанные на основе данных формы 1-Мониторинг, не включают численность ординаторов, интернов, ассистентов-стажеров</i>   | человек           | 0                   |
| 1.2.1    | по очной форме обучения   | человек           | 0                   |
| 1.2.2    | по очно-заочной форме обучения  | человек           | 0                   |
| 1.2.3    | по заочной форме обучения   | человек           | 0                   |
| 1.3      | Общая численность студентов (курсантов), обучающихся по образовательным программам среднего профессионального образования, в том числе:   | человек           | 0                   |
| 1.3.1    | по очной форме обучения   | человек           | 0                   |
| 1.3.2    | по очно-заочной форме обучения  | человек           | 0                   |
| 1.3.3    | по заочной форме обучения   | человек           | 0                   |
| 1.4      | Средний балл студентов (курсантов), принятых по результатам единого государственного экзамена на первый курс на обучение по очной форме по программам бакалавриата и специалитета по договору об образовании на обучение по образовательным программам высшего образования  | баллы             | 58,2                |
| 1.5      | Средний балл студентов (курсантов), принятых по результатам дополнительных вступительных испытаний на первый курс на обучение по очной форме по программам бакалавриата и специалитета по договору об образовании на обучение по образовательным программам высшего образования   | баллы             | 0                   |
| 1.6      | Средний балл студентов (курсантов), принятых по результатам единого государственного экзамена и результатам дополнительных вступительных испытаний на обучение по очной форме по программам бакалавриата и специалитета за счет средств соответствующих бюджетов бюджетной системы Российской Федерации   | баллы             | 74,47               |
| 1.7      | Численность студентов (курсантов) - победителей и призеров заключительного этапа всероссийской олимпиады школьников, членов сборных команд Российской Федерации, участвовавших в международных олимпиадах по общеобразовательным предметам по специальностям и (или) направлениям подготовки, соответствующим профилю всероссийской олимпиады школьников или международной олимпиады, принятых на очную форму обучения на первый курс по программам бакалавриата и специалитета без вступительных испытаний | человек           | 0                   |
| 1.8      | Численность студентов (курсантов) - победителей и призеров олимпиад школьников, принятых на очную форму обучения на первый курс по программам бакалавриата и специалитета по специальностям и направлениям подготовки, соответствующим профилю олимпиады  | человек           | 0                   |

|          |   |           |             |
|----------|---|-----------|-------------|
|          | школьников, без вступительных испытаний   |           |             |
| 1.9      | Численность/удельный вес численности студентов (курсантов), принятых на условиях целевого приема на первый курс на очную форму обучения по программам бакалавриата и специалитета в общей численности студентов (курсантов), принятых на первый курс по программам бакалавриата и специалитета на очную форму обучения  | человек/% | 1 / 1,19    |
| 1.10     | Удельный вес численности студентов (курсантов), обучающихся по программам магистратуры, в общей численности студентов (курсантов), обучающихся по образовательным программам бакалавриата, программам специалитета, программам магистратуры   | %         | 3,44        |
| 1.11     | Численность/удельный вес численности студентов (курсантов), имеющих диплом бакалавра, диплом специалиста или диплом магистра других организаций, осуществляющих образовательную деятельность, принятых на первый курс на обучение по программам магистратуры образовательной организации, в общей численности студентов (курсантов), принятых на первый курс по программам магистратуры на очную форму обучения | человек/% | 0 / 0       |
| 1.12     | Общая численность студентов образовательной организации, обучающихся в филиале образовательной организации (далее - филиал)   | человек   | -           |
| <b>2</b> | <b>Научно-исследовательская деятельность</b>  |           |             |
| 2.1      | Количество цитирований в индексируемой системе цитирования Web of Science в расчете на 100 научно-педагогических работников   | единиц    | -           |
| 2.2      | Количество цитирований в индексируемой системе цитирования Scopus в расчете на 100 научно-педагогических работников   | единиц    | -           |
| 2.3      | Количество цитирований в Российском индексе научного цитирования (далее - РИНЦ) в расчете на 100 научно-педагогических работников   | единиц    | -           |
| 2.4      | Количество статей в научной периодике, индексируемой в системе цитирования Web of Science, в расчете на 100 научно-педагогических работников  | единиц    | -           |
| 2.5      | Количество статей в научной периодике, индексируемой в системе цитирования Scopus, в расчете на 100 научно-педагогических работников  | единиц    | -           |
| 2.6      | Количество публикаций в РИНЦ в расчете на 100 научно-педагогических работников  | единиц    | -           |
| 2.7      | Общий объем научно-исследовательских, опытно-конструкторских и технологических работ (далее - НИОКР)  | тыс. руб. | 809         |
| 2.8      | Объем НИОКР в расчете на одного научно-педагогического работника  | тыс. руб. | 15,26       |
| 2.9      | Удельный вес доходов от НИОКР в общих доходах образовательной организации   | %         | 0,92        |
| 2.10     | Удельный вес НИОКР, выполненных собственными силами (без привлечения соисполнителей), в общих доходах образовательной организации от НИОКР  | %         | 1,73        |
| 2.11     | Доходы от НИОКР (за исключением средств бюджетов бюджетной системы Российской Федерации, государственных фондов поддержки науки) в расчете на одного научно-педагогического работника   | тыс. руб. | 15,12       |
| 2.12     | Количество лицензионных соглашений  | единиц    | 0           |
| 2.13     | Удельный вес средств, полученных образовательной организацией от управления объектами интеллектуальной собственности, в общих доходах образовательной организации   | %         | 0           |
| 2.14     | Численность/удельный вес численности научно-педагогических работников без ученой степени - до 30 лет, кандидатов наук - до 35 лет, докторов наук - до 40 лет, в общей численности научно-педагогических работников  | человек/% | 14 / 23,73  |
| 2.15     | Численность/удельный вес численности научно-педагогических работников, имеющих ученую степень кандидата наук, в общей численности научно-педагогических работников образовательной организации  | человек/% | 38 / 71,7   |
| 2.16     | Численность/удельный вес численности научно-педагогических работников, имеющих ученую степень доктора наук, в общей численности научно-педагогических работников образовательной организации  | человек/% | 5,5 / 10,38 |
| 2.17     | Численность/удельный вес численности научно-педагогических работников, имеющих ученую степень кандидата и доктора наук, в общей численности научно-педагогических работников филиала (без совместителей и работающих по договорам гражданско-правового характера)   | человек/% | -           |
| 2.18     | Количество научных журналов, в том числе электронных, издаваемых образовательной организацией   | единиц    | 0           |
| 2.19     | Количество грантов за отчетный период в расчете на 100 научно-педагогических работников   | единиц    | 0           |
| <b>3</b> | <b>Международная деятельность</b>   |           |             |
| 3.1      | Численность/удельный вес численности иностранных студентов (курсантов) (кроме стран Содружества Независимых Государств (далее - СНГ), обучающихся по образовательным программам бакалавриата, программам специалитета, программам магистратуры, в общей численности   | человек/% | 0 / 0       |

|          |  |           |           |
|----------|--|-----------|-----------|
|          | студентов (курсантов), в том числе:  |           |           |
| 3.1.1    | по очной форме обучения  | человек/% | 0 / 0     |
| 3.1.2    | по очно-заочной форме обучения   | человек/% | 0 / 0     |
| 3.1.3    | по заочной форме обучения  | человек/% | 0 / 0     |
| 3.2      | Численность/удельный вес численности иностранных студентов (курсантов) из стран СНГ, обучающихся по образовательным программам бакалавриата, программам специалитета, программам магистратуры, в общей численности студентов (курсантов), в том числе:   | человек/% | 18 / 0,81 |
| 3.2.1    | по очной форме обучения  | человек/% | 2 / 2,38  |
| 3.2.2    | по очно-заочной форме обучения   | человек/% | 0 / 0     |
| 3.2.3    | по заочной форме обучения  | человек/% | 16 / 0,75 |
| 3.3      | Численность/удельный вес численности иностранных студентов (курсантов) (кроме стран СНГ), завершивших освоение образовательных программ бакалавриата, программ специалитета, программ магистратуры, в общем выпуске студентов (курсантов)  | человек/% | 0 / 0     |
| 3.4      | Численность/удельный вес численности иностранных студентов (курсантов) из стран СНГ, завершивших освоение образовательных программ бакалавриата, программ специалитета, программ магистратуры, в общем выпуске студентов (курсантов)   | человек/% | 1 / 0,17  |
| 3.5      | Численность/удельный вес численности студентов (курсантов) образовательной организации, обучающихся по очной форме обучения по образовательным программам бакалавриата, программам специалитета, программам магистратуры, прошедших обучение за рубежом не менее семестра (триместра), в общей численности студентов (курсантов) | человек/% | 0 / 0     |
| 3.6      | Численность студентов (курсантов) иностранных образовательных организаций, прошедших обучение в образовательной организации по очной форме обучения по образовательным программам бакалавриата, программам специалитета, программам магистратуры, не менее семестра (триместра)  | человек   | 0         |
| 3.7      | Численность/удельный вес численности иностранных граждан из числа научно-педагогических работников в общей численности научно-педагогических работников  | человек/% | 0 / 0     |
| 3.8      | Численность/удельный вес численности иностранных граждан (кроме стран СНГ) из числа аспирантов (адъюнктов, ординаторов, интернов, ассистентов-стажеров) образовательной организации в общей численности аспирантов (адъюнктов, ординаторов, интернов, ассистентов-стажеров)  | человек/% | 0 / 0     |
| 3.9      | Численность/удельный вес численности иностранных граждан стран СНГ из числа аспирантов (адъюнктов, ординаторов, интернов, ассистентов-стажеров) образовательной организации в общей численности аспирантов (адъюнктов, ординаторов, интернов, ассистентов-стажеров)  | человек/% | 0 / 0     |
| 3.10     | Объем средств, полученных образовательной организацией на выполнение НИОКР от иностранных граждан и иностранных юридических лиц  | тыс. руб. | 0         |
| 3.11     | Объем средств от образовательной деятельности, полученных образовательной организацией от иностранных граждан и иностранных юридических лиц  | тыс. руб. | 0         |
| <b>4</b> | <b>Финансово-экономическая деятельность</b>  |           |           |
| 4.1      | Доходы образовательной организации по всем видам финансового обеспечения (деятельности)  | тыс. руб. | 88803,6   |
| 4.2      | Доходы образовательной организации по всем видам финансового обеспечения (деятельности) в расчете на одного научно-педагогического работника   | тыс. руб. | 1675,54   |
| 4.3      | Доходы образовательной организации из средств от приносящей доход деятельности в расчете на одного научно-педагогического работника  | тыс. руб. | 1137,16   |
| 4.4      | Отношение среднего заработка научно-педагогического работника в образовательной организации (по всем видам финансового обеспечения (деятельности)) к средней заработной плате по экономике региона   | %         | 158,98    |
| <b>5</b> | <b>Инфраструктура</b>  |           |           |
| 5.1      | Общая площадь помещений, в которых осуществляется образовательная деятельность, в расчете на одного студента (курсанта), в том числе:  | кв. м     | 15,39     |
| 5.1.1    | имеющихся у образовательной организации на праве собственности   | кв. м     | 0         |
| 5.1.2    | закрепленных за образовательной организацией на праве оперативного управления  | кв. м     | 8,65      |
| 5.1.3    | предоставленных образовательной организации в аренду, безвозмездное пользование  | кв. м     | 6,74      |

|     |  |           |         |
|-----|--|-----------|---------|
| 5.2 | Количество компьютеров в расчете на одного студента (курсанта)   | единиц    | 0,44    |
| 5.3 | Удельный вес стоимости оборудования (не старше 5 лет) образовательной организации в общей стоимости оборудования   | %         | 54,77   |
| 5.4 | Количество экземпляров печатных учебных изданий (включая учебники и учебные пособия) из общего количества единиц хранения библиотечного фонда, состоящих на учете, в расчете на одного студента (курсанта)             | единиц    | 85,93   |
| 5.5 | Удельный вес укрупненных групп специальностей и направлений подготовки, обеспеченных электронными учебными изданиями (включая учебники и учебные пособия) в количестве не менее 20 изданий по основным областям знаний | %         | 100     |
| 5.6 | Численность/удельный вес численности студентов (курсантов), проживающих в общежитиях, в общей численности студентов (курсантов), нуждающихся в общежитиях  | человек/% | 1 / 100 |