

Красноярский финансово-экономический колледж-
филиал федерального государственного образовательного бюджетного учреждения
высшего образования
«Финансовый университет при Правительстве Российской Федерации»

УТВЕРЖДАЮ

Заместитель директора
по учебно-методической работе

 С.Ю.Биндарева
« 05 » апреля 2017 г.

Комплект контрольно-оценочных средств
по дисциплине Экономическая теория
по специальности 38.02.06 Финансы (базовая подготовка)

г. Красноярск, 2017

Комплект контрольно-оценочных средств разработан на основе Федерального государственного образовательного стандарта среднего профессионального образования по специальности 38.02.06 Финансы и рабочей программы дисциплины.

Разработчик:

Еремина Вера Александровна - преподаватель Красноярского финансово-экономического колледжа – филиала федерального государственного образовательного бюджетного учреждения высшего образования «Финансовый университет при Правительстве Российской Федерации».

Рецензент:

Вергейчик Ольга Сергеевна – зав. отделением, преподаватель высшей квалификационной категории Филиала Финуниверситета.

Комплект контрольно-оценочных средств дисциплины рассмотрен и рекомендован к утверждению на заседании цикловой комиссии финансовых дисциплин

Протокол № 2 от «05» 10 2017г.

Председатель Арчамашвили Н.С.Арчамашвили

Общие положения

В результате освоения дисциплины Экономическая теория обучающийся должен обладать предусмотренными ФГОС по специальности 38.02.06 Финансы умениями, знаниями, которые формируют общие компетенции и профессиональную компетенцию. Формой промежуточной аттестации по дисциплине является экзамен (по учебному плану). Составляется список вопросов к экзамену и комплект билетов по темам, изучаемым согласно рабочей программы по дисциплине Экономическая теория.

В ходе экзамена проверяется сформированность общих компетенций и профессиональной компетенции: понимать сущность и социальную значимость своей будущей профессии, проявлять к ней устойчивый интерес, организовывать собственную деятельность, выбирать типовые методы и способы выполнения профессиональных задач, оценивать их эффективность и качество, принимать решения в стандартных и нестандартных ситуациях и нести за них ответственность, осуществлять поиск и использование информации, необходимой для эффективного выполнения профессиональных задач, профессионального и личностного развития, владеть информационной культурой, анализировать и оценивать информацию с использованием информационно-коммуникационных технологий, работать в коллективе и команде, эффективно общаться с коллегами, руководством, потребителями, брать на себя ответственность за работу членов команды (подчиненных), результат выполнения заданий, обеспечивать исполнение бюджетов бюджетной системы Российской Федерации.

1. Результаты освоения дисциплины, подлежащие проверке

В результате аттестации по дисциплине осуществляется комплексная проверка следующих умений и знаний, а так же динамика формирования общих компетенций и профессиональной компетенции.

Общие компетенции, для проверки которых используется портфолио:

ОК 8.	Самостоятельно определять задачи профессионального и личностного развития, заниматься самообразованием, осознанно планировать повышение квалификации.
ОК 9.	Ориентироваться в условиях частой смены технологий в профессиональной деятельности.

Состав портфолио: положительная динамика или стабильная успеваемость по дисциплине, сертификаты, дипломы об участии в олимпиаде по дисциплине Экономическая теория.

Таблица 1.1

Профессиональные и общие компетенции, которые возможно сгруппировать для проверки	Показатели оценки результата	Форма контроля и оценивания
<p>У1-оперировать основными категориями и понятиями экономической теории.</p> <p>32- общие положения экономической теории.</p> <p>ОК 1. Понимать сущность и социальную значимость своей будущей профессии, проявлять к ней устойчивый интерес.</p>	<p>Основные категории и понятия экономической теории перечислены верно.</p>	<p>Устный опрос, рабочая тетрадь тема№1-10. Доклады. Экзамен</p>
<p>У2-использовать источники экономической информации, различать основные учения, школы, концепции и направления экономической науки.</p> <p>31- предмет, метод и функции экономической теории.</p> <p>ОК 4. Осуществлять поиск и использование информации, необходимой для эффективного выполнения профессиональных задач, профессионального и личностного развития.</p>	<p>Выявление источников экономической информации, необходимой для эффективного выполнения задач.</p> <p>Характеристика основных учений и концепций школ в соответствии с классификацией.</p> <p>Понятие предмет, метод и функции экономической теории названы верно.</p>	<p>Устный опрос, рабочая тетрадь тема№1. Доклады. Экзамен</p>
<p>У3-строить графики и схемы, иллюстрирующие различные экономические модели.</p> <p>У5- выявлять проблемы экономического характера при анализе конкретных ситуаций, предлагать способы их решения с учетом действия экономических закономерностей на микро - и макроуровнях.</p> <p>33-основные микро- и макроэкономические категории и показатели, методы их расчета.</p> <p>34-построение экономических моделей.</p> <p>ОК 2. Организовывать собственную деятельность, выбирать типовые методы и способы выполнения профессиональных задач, оценивать их эффективность и качество.</p>	<p>Определение проблемы экономического характера и ее решения представлены правильно.</p> <p>Графики и схемы построены верно.</p> <p>Характеристика основных микро- и макроэкономических категорий, показателей, методов их расчета.</p>	<p>Устный опрос, решение задач, рабочая тетрадь тема№2-9. Доклады. Экзамен</p>

ОК 7. Брать на себя ответственность за работу членов команды (подчиненных), результат выполнения заданий.		
<p>У4- распознавать и обобщать сложные взаимосвязи, оценивать экономические процессы и явления, применять инструменты макроэкономического анализа актуальных проблем современной экономики.</p> <p>36-основы формирования государственного бюджета.</p> <p>37-рыночный механизм формирования доходов и проблемы социальной политики государства.</p> <p>38-понятия мировой рынок и международная торговля.</p> <p>39- основные направления экономической реформы в России.</p> <p>35-характеристику финансового рынка, денежно-кредитной системы.</p> <p>ОК 3. Принимать решения в стандартных и нестандартных ситуациях и нести за них ответственность.</p> <p>ОК 5. Владеть информационной культурой, анализировать и оценивать информацию с использованием информационно-коммуникационных технологий.</p> <p>ОК 6. Работать в коллективе и команде, эффективно общаться с коллегами, руководством, потребителями.</p> <p>ПК 1.2. Обеспечивать исполнение бюджетов бюджетной системы Российской Федерации.</p>	<p>Характеристика инструментов макроэкономического анализа проблем современной экономики дана верно.</p> <p>Характеристика экономических процессов и явлений дана правильно.</p>	<p>Устный опрос, решение задач. Рабочая тетрадь тема№6-10. Доклады. Экзамен</p>

2. Оценка освоения умений и знаний дисциплины

Предметом оценки служат умения и знания, предусмотренные ФГОС по дисциплине Экономическая теория, направленные на формирование общих компетенций и профессиональной компетенции.

Технология текущей оценки проводится в формах: устный опрос, решение практических задач, рабочая тетрадь, доклады. Формой промежуточной аттестации является экзамен.

Критерии оценивания теоретического курса дисциплины, перечень вопросов к устному опросу прописаны в методических рекомендациях для обучающихся по выполнению практических занятий (семинарские занятия).

Критерии оценивания практических заданий дисциплины, перечень практических задач по темам, предусмотренным в рабочей программе, прописаны в методических рекомендациях для обучающихся по выполнению практических занятий (семинарские занятия).

Рабочая тетрадь утверждена на заседании цикловой комиссии, присвоен статус грифовой литературы (приложение 1). Оформление тетради осуществляется в ходе изучения дисциплины Экономическая теория. Во время зачетного занятия, студенты сдают выполненную работу. Система оценивания рабочей тетради в целом: Оценка «5» (отлично) выставляется за 85-100% правильного заполнения рабочей тетради. Оценка «4» (хорошо) выставляется за 65-84% правильного заполнения рабочей тетради. Оценка «3» (удовлетворительно) выставляется за 50-64% правильного заполнения рабочей тетради. Оценка «2» (неудовлетворительно) выставляется, если правильность заполнения рабочих тетрадей составляет менее 50%.

Темы докладов, требования к оформлению, критерии оценивания докладов прописаны в методических рекомендациях для обучающихся по выполнению самостоятельной работы.

Для сдачи экзамена по дисциплине Экономическая теория допускаются обучающиеся сдавшие выполненную полностью рабочую тетрадь. Промежуточный экзамен по дисциплине принимается по экзаменационным билетам (приложение 2). Форма экзаменационного билета для сдачи промежуточного экзамена по дисциплине Экономическая теория:

Красноярский финансово-экономический колледж –
филиал Финуниверситета

Билет №__
по дисциплине Экономическая теория
специальность 38.02.06 Финансы (базовая подготовка)

1. Теоретический вопрос.
2. Задача:

Заместитель директора по учебно-методической работе С.Ю.Биндарева

При сдаче экзамена обучающиеся решают задачи и отвечают на поставленный теоретический вопрос. Обучающий должен внимательно прочитать задание. На экзамене можно воспользоваться калькулятором, бумагой, ручкой. Время выполнения задания – 40 мин.

ПРИЛОЖЕНИЕ 1

Красноярский финансово-экономический колледж –
филиал федерального государственного образовательного бюджетного учреждения
высшего образования
«Финансовый университет при Правительстве Российской Федерации»

РАБОЧАЯ ТЕТРАДЬ
по дисциплине Экономическая теория
УМО СИБГТУ Присвоен статус грифовой литературы

Преподаватель
В.А.Еремина

г. Красноярск, 20__

Тема №1. Функции экономической теории, методы экономического анализа.

1. Сформулируйте определение.

Экономическая теория - это наука

Экономика – это наука

2. Вспомните, какие проблемы исследует экономическая теория.

3. Сформулируйте понятия.

Микроэкономика

Мезоэкономика

Макроэкономика

Метаэкономика

4. Выберите правильный ответ.

Предметом изучения микроэкономики являются:

- а) действия на рынке отдельных потребителей и фирм;
- б) конкурентная борьба как основа бизнеса;
- в) формирование совокупного спроса и предложения;
- г) развитие экономической системы.

Предметом изучения макроэкономики не являются:

- а) вопросы индексации заработной платы работников бюджетной сферы;
- б) курс евро на межбанковской валютной бирже;
- в) снижение цен на обувь, произведенную фабрикой «Буревестник»;
- г) динамика роста ВВП.

5. Прокомментируйте цитату из романа «Евгений Онегин»
А. С. Пушкина:

...И был глубокий эконом.
То есть умел судить о том,
Как государство богатеет,
И чем живет, и почему
Не нужно золота ему,
Когда простой продукт имеет.
О каком уровне экономики идет речь?

6. Подумайте, почему в экономической теории метод научной абстракции является одним из основных методов научного познания.

7. Сформулируйте определение.
Экономический закон

8. Подумайте, почему экономическая теория служит экономической основой для других экономических наук.

10. Какую роль вы отводите методу эксперимента в современной экономической науке и почему?

11. Кому могли бы принадлежать эти слова?

Умственный труд — монополия высших слоев общества.
 Равенство должно проявляться в
 пользовании всеми богатствами,
 накопленными членами этого общества.
 Рассматривая богатство, он делит его на два вида:
 натуральное и денежное.
 Продукт, созданный рабами, оценивается
 не затратами труда, а его полезностью.
 Самый простой хозяйственный труд необходим
 и является святым делом.

Ксенофонт
 Апостол Павел
 Конфуций
 Аристотель
 Сюнь - Цзы

12. Какие существуют различия между ранним и поздним меркантилизмом.

13. Физиократия. Назовите:

Положительные стороны	Отрицательные стороны

14. Что видел Ф. Кенэ как источник богатства?

Каково ваше мнение по этому вопросу?

15. Впишите фамилию (Рикардо или Смит).
 Рыночные цены товаров, по _____, образуются под влиянием спроса и предложения.
 Наличие свободы и конкуренции _____ называл «естественным порядком» и видел
 свою главную задачу в том, чтобы раскрыть присущие этому обществу объективные законы, в
 соответствии с которыми растет общественное богатство _____ считал, что
 естественным источником стоимости и богатства общества является труд.
 Прибыль, по _____, всегда имеет тенденцию к понижению.
 _____ раскрыл механизмы дифференциальной ренты.

16. Охарактеризуйте:

Ранний меркантилизм	Поздний меркантилизм
---------------------	----------------------

--	--

Тема №2. Производство и экономика.

1. Сформулируйте определение.

Потребность _____

Первичные потребности _____

Вторичные потребности _____

2. Заполните таблицу.

Производственное потребление	Личное потребление

3. Из всех потребностей выделяются коллективные. Почему?

4. Что относится к экономическим благам?

5. Сформулируйте определения.

Экономические ресурсы

Земля

Капитал

Труд

Предпринимательские способности

5. Сформулируйте определение.

Процесс производства

6. Сформулируйте определения.

Процесс воспроизводства

Зажуженное

воспроизводство

Простое

воспроизводство

Расширенное

воспроизводство

7. Раскройте роль субстанций «распределение» и «обменов» в процессе кругооборота общественного производства

8. На основании нижеприведенных данных:

- 1) нарисуйте кривую производственных возможностей;
- 2) объясните, что показывает каждая точка на кривой;
- 3) определите альтернативную стоимость масла в альтернативе 3.

Вид продукта	Альтернативные возможности				
	1	2	3	4	5
Масло	0	3000	4000	5700	6000
Пушки	200	100	67	30	0

9. Выберите правильный ответ.

Альтернативные издержки обучения на коммерческом отделении колледжа не включают в себя:

- а) плату за обучение;
- б) оплату питания;
- в) расходы на учебную литературу;
- г) зарплату, которую мог получить студент, если бы он работал, а не учился.

10. Перед предпринимателем всегда стоят три известных вам вопроса. Подумайте, всегда ли необходимо ему находить ответ на вопрос «Для кого производить?».

11. Решите задачу.

После окончания колледжа вы работаете бухгалтером в солидной фирме и получаете за час работы 600 руб. Вам необходимо отремонтировать свой автомобиль. Перед вами встает вопрос: отремонтировать самостоятельно, потратив при этом 40 часов, или нанять мастера, с платой за час работы 350 руб. Однако мастер просит включить в оплату время, фактически затраченное на ремонт автомобиля, и время, которое он затратит на дорогу от своего дома до гаража, в общей сложности 50 часов. Свой ответ подтвердите расчетами.

12. Подумайте, какое практическое значение имеет уравнение производственной функции.

13. Сформулируйте определение. *Экономическая система*

14. Выберите правильный ответ.

Экономическая система — это:

- а) связи между производителями и потребителями материальных и нематериальных благ и услуг;
- б) совокупность конечных результатов хозяйственной деятельности;
- в) сложившая совокупность производителей по созданию товаров и услуг;
- г) основное звено хозяйственного комплекса.

15. Подумайте, что первично: производство или потребности. Докажите, что вы правы.

16. Какая из перечисленных систем не существует:

- а) командная;
- б) смешанная;
- в) чисто капиталистическая;
- г) традиционная.

17. Выберите неверное утверждение.

Признаки смешанной экономики:

- а) государство осуществляет антимонопольную, социальную, финансовую и прочую экономическую политику, что способствует экономическому росту страны и повышению жизненного уровня;
- б) государство играет важную роль в утверждении правил экономической деятельности, регулировании бизнеса, развития образования, науки;
- в) вся экономика подчинена центру через государственное планирование;
- г) предприниматели и рабочие свободно перемещаются из отрасли в отрасль.

18. Выберите правильный ответ.

Система, основанная на частной собственности, свободе выбора и конкуренции, которая опирается на личные интересы, ограничивает роль правительства — это:

- а) командная экономика;
- б) рыночная экономика;
- в) смешанная экономика;
- г) традиционная экономика.

19. Какие из перечисленных признаков не являются признаками командной экономики:

- а) доминирует общественная собственность на средства производства;
- б) коллективное принятие экономических решений;
- в) централизованное руководство экономикой посредством государственного планирования;

г) предприниматели и рабочие перемещаются из отрасли в отрасль по собственному желанию.

20. Сформулируйте понятие собственности.

21. В чем вы видите отличительные черты партнерской и корпоративной форм собственности?

22. Подумайте, какая форма собственности способна обеспечить наибольшую эффективность производства и почему.

23. Перечислите типы предприятий государственной собственности.

24. Подумайте, какая форма собственности является наиболее распространенной в современной России;

- а) индивидуальное (частное) владение;
- б) акционерная;
- в) совместное предприятие;
- г) кооператив;
- д) государственная.

Тема №3. Рынок, его механизм и условия формирования. Теория спроса и предложения.

1. Сформулируйте определения.

Рынок _____

Конкуренция _____

2. Заполните таблицу «Позитивные и негативные стороны свободного рынка».

Позитивные стороны	Негативные стороны
--------------------	--------------------

--	--

2. Заполните таблицу «Основные виды рынков».

С точки зрения законодательства	По экономическому назначению	По пространственному срезу

4. Заполните таблицу «Общие и отличительные черты свободного и регулируемого рынка».

Общие черты	Отличительные черты	
	свободного рынка	регулируемого рынка

5. Выберите правильный ответ.

Какие из перечисленных недостатков характерны для свободного рынка:

- а) рынок дифференцирует участников по уровню жизни;
- б) рынок заставляет производителей выпускать те товары, в которых нуждаются потребители;
- в) рынок не в состоянии обеспечить общество товарами, услугами, в которых оно нуждается;
- г) а, б, в — одни недостатки.

Что соответствует определению рынка:

- а) совокупность социально-экономических отношений в процессе обмена продуктами труда;
- б) огромный «аукцион», где постоянно «играют» цены в соответствии со спросом и предложением товаров и услуг;
- в) определенная форма организации и взаимодействия экономических связей между участниками рынка, основанная на принципах свободной купли и продажи и обеспечивающая экономические связи между производством, распределением, обменом и потреблением;

г) а, б, в — ответы верны.

6. Сформулируйте определения и приведите примеры.

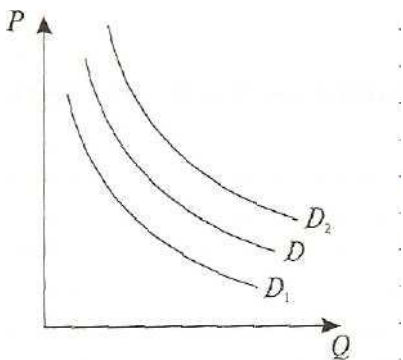
*Взаимозаменяемые
товары*

*Взаимодополняемые
товары*

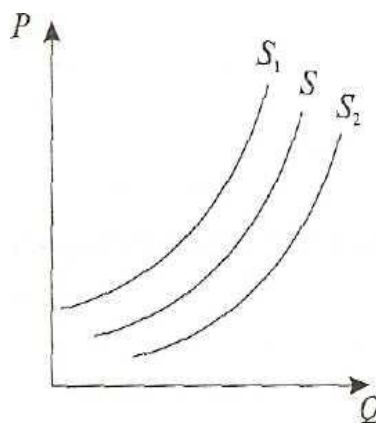
7. Сформулируйте определение.

Закон
спроса

8. Какие факторы могли повлиять на смещение кривой спроса D в положение D_1 или D_2 ?



9. Перечислите факторы, влияющие на смещение кривой предложения S в положение S_1 или S_2 .



10. Объясните, почему кривая D имеет отрицательный наклон, а кривая S — положительный.

11. Сформулируйте понятие. *Закон предложения*

12. Сформулируйте определения. *Эластичность*

13. Напишите формулу ценовой эластичности и объясните ее смысл.

При каком условии товар эластичен?

При каких условиях товар неэластичен?

14. Напишите определения и формулы. *Перекрестная эластичность*

15. Выберите правильный ответ.

Если спрос на видеотехнику эластичен по цене, то снижение цены на нее приведет к тому, что:

- а) увеличатся расходы населения на видеотехнику;
- б) население откажется от приобретения данного товара;
- в) возникнет ажиотажный спрос на видеотехнику;
- г) спрос будет, но несколько сократится.

Правительство ввело субсидии на выпущенную сельскохозяйственную технику. Это может привести к:

- а) увеличению спроса на технику;
- б) увеличению предложения техники;

16. Выберите правильный ответ.

Если цена товара неэластичного спроса возросла с 300 руб. до 350 руб., то выручка производителя:

- а) сократилась;
- б) возросла;

- в) осталась прежней;
- г) повела себя неэластично;
- д) повела себя эластично.

17. Эластичность спроса по цене на радиоприемники равна 6. Цена спроса на них возросла на 20 %. Рассчитайте изменение величины спроса.

18. Сформулируйте определение.

Полезность _____

19. Нарисуйте и объясните кривые общей полезности и предельной полезности.

20. Сформулируйте определение. *Бюджетное ограничение*

21. По приведенным данным постройте кривую безразличия.

Варианты	Продукты, шт.	Одежда, шт.
A	14	6
B	12	8
C	10	10
D	8	14

На основании таблицы и графика запишите свой вывод.

22. Нарисуйте карту безразличия. Объясните причины сдвигов кривых безразличия. Ответьте, сдвиг кривой безразличия меняет общую полезность или нет. Почему?

23. Выберите правильный ответ.

Максимальная предельная полезность возможна при:

- а) употреблении первой единицы блага.
- б) при выходе потребителя на определенный уровень насыщения.
- в) употреблении последнего блага.
- г) увеличении потребления блага на последующую единицу.

Кривая предельной полезности:

- а) параллельна оси абсцисс.
- б) параллельна оси ординат.
- в) имеет отрицательный наклон.
- г) является возрастающей.

Снижение предельной полезности связано с:

- а) уменьшением количества приобретаемых единиц определенных благ.
- б) получаемым удовлетворением от потребления определенного набора благ.
- в) увеличением количества приобретаемых единиц определенных благ.
- г) падением общей полезности.

Кривая безразличия характеризует:

- а) реальные возможности спроса семьи
- б) изменения в предложении товаров;
- в) возможность приобрести определенное количество товаров.
- г) снижение предельной полезности.

Кривая безразличия не учитывает:

- а) потребительские предпочтения;
- б) цены товаров;
- в) доход потребителя;
- г) верно а) и б).

24. Студент в свободное от учебы время работает в рекламном агентстве и зарабатывает 800 руб. в неделю. Заработанные деньги он тратит на посещение кинотеатров и платной библиотеки. Постройте график и определите, какая из перечисленных комбинаций услуг находится на бюджетной линии, если билет в кинотеатр стоит 100 руб., а в библиотеку 50 руб.

Кол-во посещений кинотеатра (вертик)	Кол-во посещений библиотеки (гориз)
8	1
7	1
6	6
5	6
4	4

25. Предельная полезность варенья для Карлсона выражается уравнением $MV_{\text{варенья}} = 45 - 3Q_{\text{варенья}}$, предельная полезность хлеба $MV_{\text{хлеба}} = 100 - 10Q_{\text{хлеба}}$. Цена одного батона равна 1 руб., одной банки варенья 2 руб. Сколько Карлсон может купить варенья и хлеба на 25 руб.?

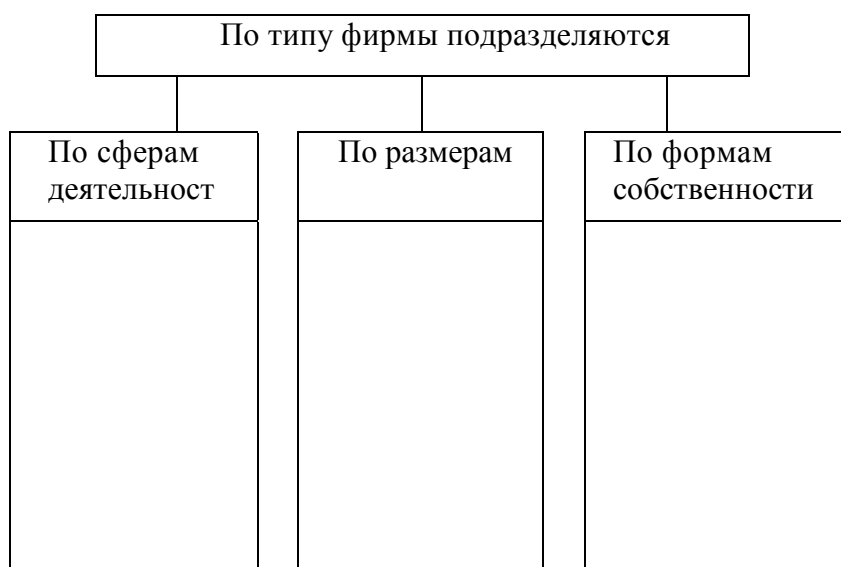
26. Работник зарабатывает 4500 руб. в месяц. Если он все деньги истратит на питание в столовой, то посетит ее 75 раз. Если у него возникнет желание купить компакт-диски, он сможет купить 9 штук. Определите, сколько дисков он сможет купить, если посетит столовую 25 раз.

Тема №4. Рыночные структуры и роль конкуренции в экономическом механизме.

1. Сформулируйте определение.

Фирма

2. Заполните схему.



3. Напишите формулу.

Затраты фирмы равны:

$Q =$

4. Сформулируйте определение.

Прибыль

5. Напишите формулу.

Цена товара =

6. В чем отличие бухгалтерских затрат от экономических?

7. Нарисуйте кривые: а) постоянных издержек, б) переменных издержек, в) общих валовых издержек. Дайте характеристики кривым.

8. Решите задачу.

На изделия завода «Студ» на рынке установилась цена, равная 55 руб. Зависимость общих затрат от выпуска продукции представлена в таблице. Определите рациональный объем производства.

Выпуск продукции, шт.	Общие затраты, тыс. руб.	Решение
0	40	
1	60	
2	100	
3	160	
4	280	
5	420	

Почему вы остановились на данном количестве выпуска? Укажите, сколько единиц продукции приносят наибольшую выгоду.

9. На основании данных задания 8 объясните, почему пуск равен 0 шт., а общие издержки равны 40 руб.

10. Решите задачу.

Общие издержки месячного производства (сборки) персональных компьютеров московской фирмы «Эпоха» оценивают, в 5 тыс. руб. Объем производства — 20 шт. Постоянные месячные издержки фирмы равны 2000 руб. Требуется подсчитать переменные издержки, средние издержки, средние постоянные издержки и средние переменные издержки.

11. Рассчитайте сумму постоянных и переменных издержек на основе следующих данных:

Вспомогательные материалы — 5 тыс. руб.
Амортизация (износ): станков — 4 тыс. руб.;
здания — 8 тыс. руб.
Зарплата служащих — 3 тыс. руб.
Административные издержки — 4 тыс. руб.

12. Сформулируйте определение. *Предельные (маржинальные) издержки*

13. Напишите формулу расчета предельных издержек.

МС =

14. Сформулируйте определение. *Закон убывающей производительности*

15. Напишите формулы.

Валовая прибыль =

Средняя прибыль =

Нормальная прибыль =

Максимальная прибыль =

16. Решите задачи.

Какой объем производства выберет для себя фирма, если рынок определяет 20 руб. за единицу производимой продукции. Зависимость объема производства от затрат представлена в таблице.

Выпуск, шт.	Общие затраты, руб.
0	8
1	12
2	20
3	32
4	56

Рынок оценивает продукцию, выпускаемую вами, 70 руб. за одно изделие. При оптимальном объеме выпуска продукции 12 изделий средние издержки равны 80 руб., а средние переменные — 50 руб. Какое вы примете решение: остаться на рынке или уйти? Ваш ответ должен быть обоснован.

Малое предприятие «Мяу-Мяу» изготовило и реализовало 50 тыс. завтраков для котят по цене 6 руб. за один пакетик. Для производства продукции фирма понесла определенные издержки:

- оплата сырья — 50 тыс. руб.;
- оплата коммунальных, транспортных услуг, электроэнергии — 40 тыс. руб.;
- общая сумма налогов (без учета налога на прибыль) - 40 тыс. руб.;
- налог на прибыль — 20 %;
- заработная плата — 80 тыс. руб.

Рассчитайте чистую прибыль фирмы «Мяу-Мяу».

17. Постоянные издержки фирмы составляют 6 тыс. руб., средние переменные издержки равны 300 руб. вне зависимости от количества выпущенной продукции. Определите: AFC, AVC, ATC, TC — и заполните таблицу.

Q	AFC	AVC	ATC	TC
1000				
6000				
12 000				

18. Выберите правильный ответ.

На рынке совершенной конкуренции нормальная прибыль будет равна нулю при условии, если объемы производства соответствуют:

- а) общим издержкам;
- б) средним общим издержкам;
- в) средним переменным издержкам;
- г) предельным издержкам.

1. Сформулируйте определение.

Монополия _____

2. Объясните понятия.

Экономическая конкуренция _____

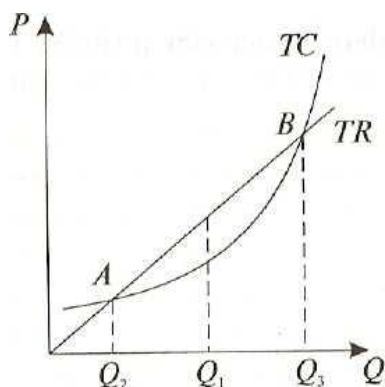
Ценовая конкуренция _____

Неценовая конкуренция _____

3. Дайте характеристику несовершенной конкуренции.

4. Докажите, что в условиях совершенной конкуренции предельный доход (MR) равен цене товара P .

5. Используя рисунок поведения фирмы в условиях совершенной конкуренции, дайте оценку положениям Q_1 ; Q_2 ; Q_3 .



6. Чем отличается олигополия от монополии?

7. Докажите, что олигополисту выгодно на короткий срок удерживать цены. Почему в длительном периоде это может привести к отрицательным последствиям?

8. Ценовые войны: их положительное и отрицательное воздействие на экономику.

9. Я считаю, что сегодня в экономике большое место занимает монополистическая конкуренция. А какое ваше мнение? Свой ответ обоснуйте.

10. Заполните таблицу.

Основные черты рыночной ситуации	Чистая монополия	Олигополия	Монополистическая конкуренция
Количество фирм, производящих продукцию			
Типы продукта			
Контроль над ценой			
Степень сложности входа в отрасль			

11. Сформулируйте определение. *Монополия*

12. Какая из ниже перечисленных черт свойственна совершенной конкуренции:

- а) упор на рекламу;
- б) цены определяются рынком;
- в) продукты, предлагаемые производителями, дифференцированы;
- г) присутствует ценовая дискриминация.

13. Выберите правильный ответ.

В условиях совершенной конкуренции фирма может увеличить производство:

- а) при $MC < P$
- б) при $MC > P$
- в) при $MC = P$
- г) при $MC = MR$.

14. Выберите неправильный ответ. *Государство защищает и поощряет конкуренцию:*

- а) законодательно закрепляя равенство всех перед законами;
- б) информируя население через средства массовой информации о состоянии экономики;
- в) вмешиваясь в разрешение экономических споров;
- г) создавая благоприятные условия для появления монополий.

Характерная черта монополии:

- а) на сегменте множество мелких фирм;
- б) на сегменте несколько крупных фирм, существует влияние ценового лидера;
- в) некоторый и довольно узкий контроль над ценами, значительный упор на рекламу;
- г) одна крупная фирма осуществляет практически полный контроль над ценами.

15. Выберите правильный ответ

Монопсония — это:

- а) определенное количество фирм, производящих сходный продукт и конкурирующих между собой за потребителя;
- б) способность единственного потребителя товара на рынке влиять на цену этого товара или услуги у множества товаропроизводителей;
- в) создание определенных производственных связей между отдельными товаропроизводителями;
- г) нет правильного ответа.

Что является общим для олигополии и монополии

- а) отрасль состоит только из одного производителя;
- б) проявление ценовых войн;
- в) сравнительно невысокий уровень цен на продукцию;
- г) высокие барьеры для вступления в отрасль.

16. Решите задачи.

Чистый монополист в целях увеличения дохода при увеличении объема продаж снижает цены. Если одна единица продукции будет продана за 100руб., то две единицы продукции будут проданы по 90 руб. каждая. Фирма довела объем продаж до 10 единиц, последовательно снижая цену на 10 руб. при каждом расширении сбыта на одну дополнительную единицу продукции. Рассчитайте MR и TR при каждом объеме продаж:

Функция спроса на лекарства олигополистической фирмы составляет $P = 840 - 10Q$. Определите доход фирмы, если она произведет 30 партий лекарств.

Олигополистическая фирма производит телефоны. Предельный доход фирмы равен $250 - 4Q$, совокупный доход равен $225 - 8Q$. Предельные издержки составляют $25 + Q$. Рассчитайте цену и объемы производства фирмы.

Тема №5. Рынки факторов производства (ресурсов).

1. Зачеркните ненужный знак.

Фактор производства = \neq Экономический ресурс

2. Объясните содержание функции $Q = f(F_1, F_2, \dots, F_n)$ и ее практическое значение.

3. Сформулируйте понятия.

Предельный продукт фактора производства

Предельная выручка фактора производства

Правило наименьших издержек

4. Что влияет на образование цены на ресурс?

5. Что влияет на предложение факторов производства?

6. Перечислите факторы, влияющие на эластичность спроса на ресурс?

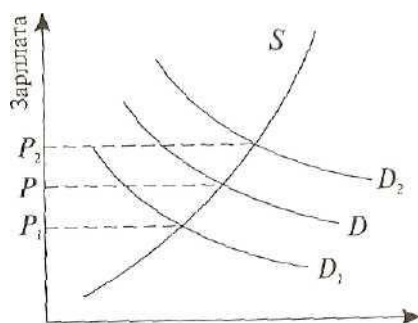
7. В чем вы видите своеобразие рынка труда?

8. От чего зависит цена труда?

9. Подумайте, всегда ли предпринимателю выгодно нанимать только квалифицированных работников. Ответ обоснуйте.

10. Сформулируйте определение. *Заработная плата*

11. Объясните график



12. Найдите общие и отличительные черты эффекта замещения и эффекта дохода.

13. В мастерской по индивидуальной вязке маек количество выпущенной продукции напрямую зависит от количества мастеров. Рассчитайте необходимое число работников, при котором

можно получить максимальную прибыль. Средняя зарплата одного работника 16 000 руб. в месяц. Цена одной майки 100 руб.

Кол-во работников	1	2	3	4	5	6
Производство, шт. в месяц	180	460	780	980	1130	1290

14. В кафе «Хот-дог» с увеличением количества продавцов наблюдается снижение производительности труда. Рассчитайте часовую ставку заработной платы и количество работников, которое принесет максимальную прибыль.

Кол-во работников	1	2	3	4	5	6
Производительность, руб./ч	300	320	310	290	270	260

15. Докажите, что в основе появления рынка земли лежит частная собственность на землю.

16. В чем вы видите особенности земли как вещественного фактора производства?

17. Что больше: земельная рента или арендная плата? Докажите правильность своего ответа.

18. Сформулируйте определения.

Дифференциальная рента I

Дифференциальная рента II

19. Подумайте, почему при заключении договора об аренде земли между хозяином земли и арендатором происходят разногласия: арендатор хочет заключить договор на возможно больший срок, а хозяин наоборот?

20. За счет чего образуется монополия рента?

21. Напишите и объясните формулу расчета цены земли.

22. Решите задачи.

Определите цену земельного участка, если земельная рента за год равна 60 000 руб., а ставка ссудного процента составляет 20%.

Вы обладаете суммой денег, равной 300 000 руб. Купите ли вы участок земли, который вам будет приносить ренту 20 000 руб. в год? Ставка процента, которая длительное время не будет изменяться, равна 10.

12. Сформулируйте определение.

Капитал

13. Заполните таблицу. Дайте определения.

Капитал	
основной	оборотный

14. Подумайте, каково значение и назначение амортизационных отчислений для современной экономики.

15. Какое значение для современной экономики имеет ускоренная амортизация?

16. Сформулируйте определения.

Человеческий капитал

Ссудный капитал

17. Перечислите источники ссудного капитала.

18. Сформулируйте определение. *Ставка процента*

19. Ставка процента определяется по формуле

$t =$

20. Заполните таблицу.

Ставка процента	
номинальная	реальная

21. Сформулируйте определения.

Дисконтирование

Инвестиции

22. Решите задачи.

Вы совершили сделку, поместив в банк 30 000 руб., а через год банк вам выдал сумму 37 500 руб. Вы были удивлены таким обстоятельством. Вам объяснили, что все правильно, так как инфляция составила 30 % годовых. А как вы думаете, вам сделка удалась?

Какую сумму денег заемщик возвратит кредитору, если он получил доход 100 000 долларов? Ставка ссудного процента — 8.

Вам будет крайне необходимо через 3 года иметь 400 000 руб. для покупки дома. Какую сумму денег вам предложит положить банк, если процент по вкладу равен 6?

23. Чем отличается доход от богатства?

Тема №6. Макроэкономика как составная часть экономической науки.

1. Сформулируйте определение. *Макроэкономика*

2. Перечислите агрегированные показатели макроуровня.

3. Покажите роль Дж. М. Кейнса в развитии макроуровня.

4. Попытайтесь доказать, что между всеми участниками рынка (макро- и микроуровня) существует экономическая и логическая связь. Доказательство должно быть в виде схемы.

ГОСУДАРСТВО

5. Сформулируйте определение. *Система национальных счетов (СНС)*

6. Сформулируйте определение. *ВВП*

7. В каком случае ВВП увеличивается?

8. В каком случае ВВП сокращается?

9. Зачеркните ненужное
ВВП измеряется в рублях или в физических показателях

10. Напишите формулу расчета ВВП по доходам и раскройте смысл каждого ее показателя.

11. Напишите формулу расчета ВВП по расходам и раскройте смысл каждого ее показателя.

12. Как вы понимаете термин «добавленная стоимость», какие показатели она включает в себя?

13. Почему расчет ВВП можно вести по добавленной стоимости?

14. Какая существует разница между номинальным и реальным ВВП?

15. Напишите формулу расчета индекса цен.

16. Напишите формулу расчета дефлятора ВВП.

17. Напишите формулу расчета реального ВВП.

18. Сформулируйте определение. *Валовый национальный продукт*

19. Сформулируйте определение. *Национальный доход (НД)*

20. Напишите формулу НД.

21. Перечислите составляющие НД.

22. Напишите формулу расчета ЧНП.

23. Сформулируйте определение.
Личный доход (ЛД)

24. Напишите формулу расчета личного дохода.

25. Подумайте и запишите в таблицу, какие из предлагаемых ниже сделок необходимо включить в ВВП, а какие нет. Объясните, почему.

- А. Семья продаст свою квартиру за 2 млн руб. и покупает квартиру в только что построенном доме за 2,5 млн руб.
- Б. Фирма приобретает 10 компьютеров, уже бывших в употреблении, у другой фирмы.
- В. Семья покупает акции компании «А» на сумму 1 млн руб.
- Г. Фирма выпускает продукцию на сумму 10 млн долл., половину продаст через фирменный магазин, а другую половину хранит на складе.
- Д. Издательство продаст книги, хранившиеся на складе с прошлого года, на сумму 500 тыс. руб.

Сделки, входящие в ВВП	Сделки, не входящие в ВВП

26. Рассчитайте добавленную стоимость.

Операции	Цена проводимой операции, руб.	Добавленная стоимость, руб.
Закупка говядины	85	
Закупка свинины	95	
Закупка баранины	75	
Закупка специй	0,8	
Оплата транспорта	15	
Оплата наемного труда	100	
Продажа колбасы оптовику	490	
Продажа оптовика розничному продавцу	540	

Мы покупаем	600	
-------------	-----	--

27. На основании данных страны Студенческая рассчитайте: ВВП — номинальный для каждого года; на какую сумму были произведены товары в каждом году; дефлятор ВВП.

Товар	2004		2009	
	Кол-во, шт.	Цена, руб.	Кол-во, шт.	Цена, руб.
<i>A</i>	75	4,50	90	4,80
<i>B</i>	150	22,50	180	24,00
<i>C</i>	120	18,00	150	21,00
<i>D</i>	90	15,00	105	16,50
<i>E</i>	180	6,00	210	7,00

28. Рассчитайте, чему равен личный и располагаемый доход, если семья расходует на потребление 15 000 руб., выплачивает налоги 6000 руб., сберегает 3000 руб.

Тема №7. Макроэкономическая нестабильность: цикличность развития экономики, инфляция, безработица.

1. Нарисуйте график экономического цикла и его фазы (ВВП по вертикали, время по горизонтали).

2. Сформулируйте определение каждой фазы промышленного цикла.

Фаза кризиса

Фаза депрессии

Фаза оживления

Фаза подъема

3. Подумайте и напишите, какие экономические и политические причины вызвали экономический кризис в России и конце XX века.

4. Напишите формулы и дайте им объяснение.

Совокупная рабочая сила

Норма безработицы

5. Какие вы видите различия между первичным и вторичным рынками труда?

6. В чем смысл концепции Дж. М. Кейнса по вопросу занятости во время депрессии?

7. В чем смысл концепции Филлипса о соотношении зарплаты и безработицы? Нарисуйте кривые и раскройте подходы Филлипса.

10. Заполните таблицу «Виды безработицы».

Естественная форма	Вынужденная форма

11. Какие виды безработицы сегодня существуют в России? Обоснуйте свой ответ.

12. Раскройте роль государства в борьбе с безработицей.

13. Сформулируйте определение.

Инфляция

15. Подумайте и напишите, всегда ли рост цен говорит о существовании инфляции. Обоснуйте свой ответ.

16. Перечислите причины возникновения инфляции.

17. Какие причины, на ваш взгляд, способствуют инфляции в России?

18. Решите задачи.

Определите количество населения страны Банания, которое просто не хочет работать. Население 250 млн человек; неработающие 115 млн человек; норма безработицы 25 %.

В одной стране проживает 30 млн человек. Определите уровень безработицы, если:

— 6,4 млн человек — пенсионеры;

— 1,4 млн человек — безработные;

— 0,6 млн человек вынуждены работать неполный рабочий день;

— 0,6 млн человек больны или находятся в исправительных учреждениях;

— 9 млн человек — дети, не достигшие 16-ти лет.

19. Сформулируйте определение.

Открытая инфляция

20. Обоснуйте, что инфляционные ожидания, инфляция спроса, инфляция издержек взаимосвязаны.

21. Заполните таблицу «Уровни инфляции в зависимости от ее темпов».

Название инфляции	Темпы инфляции
	Не более 10 % в год
	Не более 100 % в год
	Выше 100 % в год

22. Напишите уравнение Фишера «Процентная ставка и уровень инфляции».

23. Какие антиинфляционные мероприятия, на ваш взгляд, наиболее актуальны для России? Обоснуйте свои предположения.

24. Выберите правильный ответ.

Среди основных последствий инфляции следует назвать:

- а) снижение жизненного уровня населения;
- б) эффект инфляционного налогообложения;
- в) падение производства в силу снижения стимулов к труду и расширение производства;
- г) правильный ответ включает в себя все названное выше.

К антиинфляционным мерам можно отнести:

- а) погашение государственного долга;
- б) ограничение импорта;
- в) ограничение экспорта;
- г) применение способов увеличения нормы сбережений и уменьшение ликвидности.

При достижении полной занятости:

- а) может существовать безработица среди людей определенной профессии;
- б) каждый трудоспособный найдет себе работу с учетом желаемой для себя зарплаты;
- в) естественная безработица будет существовать;
- г) при увеличении оплаты труда предложение труда не увеличится.

24. Напишите формулы экономического роста.

25. Заполните таблицу «Экономический рост».

Типы экономического роста	Положительные стороны	Негативные стороны

26. Какой тип экономического роста сегодня наблюдается в России? Обоснуйте свой ответ.

27. Выберите правильный ответ.

В основе экстенсивного экономического роста лежит:

- а) высокоэффективное использование всех факторов производства;
- б) международная торговля;
- в) увеличение производства за счет наращивания всех факторов производства;
- г) верны ответы а) и в).

Основным показателем экономического роста является:

- а) динамика реального ВВП;
- б) отношение объема экспорта к объему импорта;
- в) динамика ВВП в расчете на душу населения;
- г) большая часть НД направляется на решение социальных проблем.

Изменение реального ВВП может быть вызвано:

- а) ростом процентной ставки;
- б) динамикой цен на основные товары и услуги;
- в) внедрением качественно нового оборудования и технологий;
- г) изменением массы денег в обращении.

28. К какому виду интенсификации относится этап, характерный для современности:

- а) всесторонняя интенсификация;
- б) трудосберегающая интенсификация;
- в) капиталосберегающая интенсификация;
- г) все ответы верны.

12. Фирма «Гравица» ежегодно увеличивает объемы производства за счет постоянного увеличения потребления сырья и найма дополнительной рабочей силы. Перед вами пример:

- а) интенсивного роста;
- б) экстенсивного роста;
- в) рост ВВП на душу населения;
- г) верны ответы б) и в).

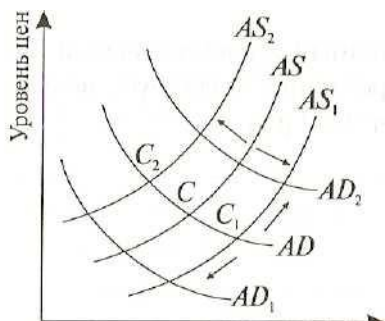
Тема №8. Рыночный механизм макроэкономического равновесия.

1. Сформулируйте определения.

Совокупный спрос

Совокупное предложение

2. На примере рисунка покажите влияние совокупного уровня цен на экономику страны.



Реальный объем производства

3. Заполните таблицу.

Факторы, влияющие на смещение кривой AD	Факторы, влияющие на смещение кривой AS

4. Как рассматривают проблемы спроса и предложения классическая и кейнсианская школы? (вертикально – уровень цен, горизонтально – реальный ВВП) Нарисуйте:

- а) классические кривые;
- б) кейнсианские кривые.

5. Заполните таблицу «Проблемы спроса и предложения в теориях классической и кейнсианской школ».

Классическая школа	Кейнсианская школа
--------------------	--------------------

--	--

6. Подумайте.

Кривая совокупного спроса отражает:

- а) цены на товары и услуги неизменны;
- б) цены на производственные ресурсы неизменны;
- в) реальный национальный доход может изменяться;
- г) технология практически неизменна.

При изменении совокупного спроса в пределах кейнсианского отрезка происходит:

- а) увеличение реального национального объема производства при росте цен;
- б) увеличение реального национального объема производства при неизменных ценах;
- в) повышение цен при неизменном объеме производства;
- г) снижение реального объема производства при повышении цен.

7. Заполните таблицу.

Общее экономическое равновесие	Частичное экономическое равновесие

8. На макроуровне все отдельные рынки связаны между собой и действуют на основе рыночных законов, что создает условие к установлению общего равновесия.

Рассмотрите связи, формируемые рынками, заполнив таблицу.

Рынок товаров и услуг	
-----------------------	--

Рынок денег	
Рынок капиталов	
Рынок труда	

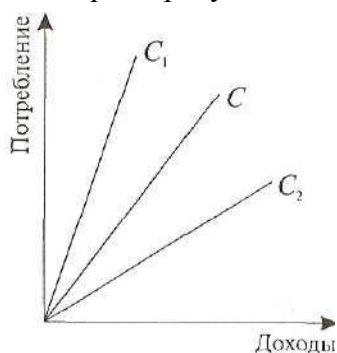
9. Сформулируйте определения.

Потоки

денег

Запасы денег

10. Что характеризует каждая кривая, изображенная на рисунке?



11. Сформулируйте определение.

Национальный доход (НД)

12. Что произойдет в экономике, если:

$MPC = 1$

MPC =0

MPC<1

13. Напишите определения и формулы.
Средняя склонность к сбережению

Предельная склонность к сбережению

Предельная склонность к потреблению

Средняя склонность к потреблению

14.Решите задачу и объясните свое решение.

Страна Молява в 1997г. имела национальный доход, равный 10 000 банчигов, из них на свои нужды было израсходовано 850 банчигов. В 1998 г. НД возрос до 11 500 банчигов и государство имело возможность увеличить свои затраты на 10 %. Определите C , S , ΔC , ΔS .

15.Сформулируйте определение. *Инвестиции*

16. Допустим, вы предприниматель. При каких условиях вы будете инвестировать?

17. Напишите формулу мультипликатора инвестиций. Что она показывает?

18. Какое практическое значение имеют понятия MPC и MPS ?

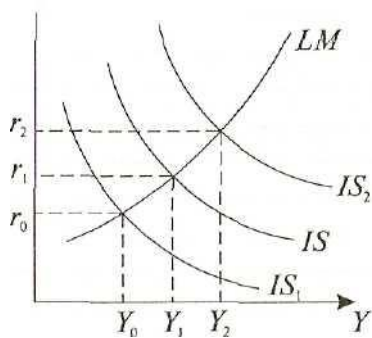
19. $S = I$ (Сбережения = Инвестиции). Докажите, что это так.

20. Сформулируйте определение.

*Инфляционный
разрыв*

21. Опишите кейнсианский крест (график) и сделайте выводы.

22. На рисунке изображены кривые IS — LM. Опишите их.



23. На основании приведенных данных рассчитайте потребительские расходы и сбережения при условии, что функция потребления задана формулой $C = 100 + 0,4Y$.

Доход	Потребительские расходы	Сбережения
300		
500		
700		
900		

Тема №9. Основные инструменты макроэкономического (государственного) регулирования экономики.

1. Докажите, что вмешательство государства в экономику — необходимость существования общества с капиталистическими рыночными отношениями.

2. Современная рыночная экономика:

- совершенна;
- не совершенна.

Обоснуйте правильность своего ответа.

3. Какие методы использует государство в регулировании и управлении экономикой?

4. Раскройте содержание.

Проникновение государства в экономику	
Прямое	Косвенное

5. Сформулируйте понятия.

Государственная собственность

6. Сформулируйте определение. *Финансы*

7. Заполните таблицу «Функции финансов».

Распределительная	Контрольная	Стимулирующая	Фискальная

8. Финансовая система включает в себя следующие звенья.

9. Сформулируйте определение.

Налоги

10. Перечислите функции налогов

11. Напишите современные принципы налогообложения.

12. Подумайте и напишите, какую роль, на ваш взгляд, мог сыграть сегодня в России регрессивный налог. Почему?

13. Нарисуйте и объясните кривую Лаффера. Какое она имеет практическое значение?

14. Сформулируйте определение.

Государственный бюджет

15. Заполните таблицу.

Доходная часть бюджета формируется за счет	Расходы государственного бюджета

16. Перечислите функции государственного бюджета. Их краткое содержание.

17. Принципы распределения государственного бюджета.

18. Покажите разницу между дискреционной и недискреционной бюджетно-налоговой политикой.

19. Сформулируйте определение.

Бюджетный дефицит

20. Заполните таблицу «Дефицит бюджета».

Причины бюджетного дефицита	Меры по снижению бюджетного дефицита
-----------------------------	--------------------------------------

--	--

21. Подумайте.

Какие меры, из приведенных ниже, могут в наибольшей мере препятствовать росту бюджетного дефицита:

- а) снижение ставки собираемых налогов и снижение размеров трансфертных выплат;
- б) повышение учетной ставки процента с одновременным возрастанием нормы резерва коммерческих банков;
- в) увеличение налоговой ставки с одновременным снижением нормы резерва коммерческих банков;
- г) повышение ставки на собираемые налоги и увеличение размеров трансфертных выплат.

Трансфертные платежи:

- а) являются частью дохода государственного бюджета;
- б) входят в состав расходной части государственного бюджета;
- в) в зависимости от экономической ситуации могут представлять как доходную, так и расходную часть государственного бюджета;
- г) нет правильного ответа.

Что из нижеприведенного не является инструментом в борьбе с бюджетным дефицитом:

- а) выпуск государством ценных бумаг;
- б) расширение экономических и социальных функций государства;
- в) эффект вытеснения;
- г) увеличение финансирования ВПК.

Чем выше доход, тем выше ставка налога, — это:

- а) прогрессивная форма налогообложения;
- б) пропорциональная форма налогообложения;
- в) регрессивная форма налогообложения;
- г) подобная ситуация относится ко всем формам налогообложения.

Что не относится к трансфертным платежам:

- а) стипендии студентам бюджетных отделений;
- б) субсидии и дотации предприятиям, выплачиваемые из государственного бюджета;
- в) пособия по безработице, выплачиваемые из бюджета;
- г) заработная плата врачей, учителей, работающих в государственных учреждениях.

22. Сформулируйте определение.

Деньги

23. Перечислите качества золота, способствующие его выдвижению на роль денег.

24. Сформулируйте определение. *Ликвидность*

25. Перечислите основные функции денег.

26. Раскройте содержание каждого денежного агрегата.

M_1

M_2

M_3

27. Какой из выше перечисленных агрегатов обладает наибольшей и какой наименьшей ликвидностью и почему?

28. Напишите формулу Фишера для расчета количества денег в обращении.

29. Сформулируйте определение. *Банк*

30. Перечислите основные цели деятельности Центрального банка России.

31. Перечислите основные функции Центрального банка России.

32. Подумайте и напишите о возможных действиях государства в целях удержания объема денежной массы.

33. Напишите, при каких условиях возникает спекулятивный спрос.

На деньги	На ценные бумаги

34. В чем вы видите основной смысл деятельности коммерческих банков, их задачи?

35. Выберите верное утверждение.

При росте денежной массы кривая спроса на товары и услуги:

- а) сдвигается влево;
- б) сдвигается вправо;
- в) сдвигается влево и вверх;
- г) остается без изменения.

Кривая LM показывает, что рынок денег будет в равновесии, если:

- а) увеличению реального дохода будет соответствовать более высокая процентная ставка;
- б) увеличению реального дохода будет соответствовать более низкая процентная ставка;
- в) уменьшению реального дохода будет соответствовать более высокая процентная ставка;
- г) увеличению реального дохода будет соответствовать процентная ставка, равная 0.

Американский ученый Фишер делает вывод, что цены пропорциональны общим расходам, а расходы пропорциональны:

- а) количеству денег в обращении;
- б) общим доходам;
- в) денежным запасам;
- г) денежному агрегату L .

36. Выберите неверное утверждение.

Обязательные резервы Центрального банка России:

- а) являются главным источником расходов;
- б) позволяют государству регулировать совокупную денежную массу;
- в) являются резервом для погашения долгов;
- г) позволяют выплачивать дивиденды по привилегированным акциям.

Кейнс выделил основные причины, по которым люди стремятся хранить свои сбережения в виде денег:

- а) возможность использовать деньги для платежа по текущим сделкам;
- б) желание избежать потери при возможных изменениях курсов ценных бумаг;
- в) для реализации потребностей в будущем;
- г) когда деньги в кармане, чувствуешь себя уверенно.

37. Номинальный объем ВВП равен 470 млрд руб. Скорость обращения денег — 4 оборота в год. Вся масса денег направляется на покупку конечных товаров. Определите величину спроса на деньги для сделок.

38. Какова скорость обращения рубля, если номинальный национальный продукт составляет 480 млрд руб., а количество денег в обращении 80 млрд руб.?

39. Какова цель кредитно-денежной политики?

40. Задачи кредитно-денежной политики

41. Перечислите инструменты кредитно-денежной политики.

42. Назовите кредиты, реализуемые на рынке.

43. Определите доход от реализации государством ценных бумаг при условии, что:
— номинальная цена облигаций — 120 руб.;
— дивиденд — 5 %;
— продажная цена облигаций на рынке — 80 руб.

44. Какую роль в экономике может играть резервная норма, устанавливаемая Центральным банком?

Тема №10. Мировая экономика и международные экономические отношения.

1. Сформулируйте определение.

Мировое хозяйство

2. Перечислите формы мировых экономических связей.

3. Назовите агрегированные сегменты мирового рынка.

4. Назовите причины международного разделения труда.

5. Сформулируйте определение. *Международная торговля*

Международная торговая сделка

6. Подумайте и напишите, в чем вы видите разность в подходах А. Смита и Д. Рикардо к вопросу о мировой торговле.

7. Объясните значение платежного баланса.

8. Сформулируйте определение. *Внешнеторговая политика*

9. Заполните схему.

Международный кредит	
Название кредита	Кем предоставляется
Частный	
Правительственный	
Международных организаций	

10. Сформулируйте определение.

Валюта

11. Продолжите фразу.

По конвертируемости валюту можно разбить на три группы.

Свободно конвертируемая валюта означает

Частично конвертируемая валюта характерна для стран

Неконвертируемая валюта имеет место в странах

12.Сформулируйте определения. *Валютный курс*

Фиксированный валютный курс

Свободно плавающий валютный курс

Управляемо-плавающий валютный курс

13.Вставьте в данную фразу слова: *удешевляет, удорожает, сдерживает, стимулирует.*
Падение курса национальной валюты _____ экспортные товары данной страны за рубежом и _____ рост экспорта. Увеличение валютного курса _____ экспорт, так как производит экспортных товаров на зарубежных рынках.

Красноярский финансово-экономический колледж –
филиал федерального государственного образовательного бюджетного учреждения
высшего образования
«Финансовый университет при Правительстве Российской Федерации»

РАССМОТРЕНО

на заседании

цикловой комиссии

финансовых дисциплин

Протокол №__ от «__» _____ 20__ г.

Председатель цикловой комиссии

_____ Н.С.Арчемашвили

ПЕРЕЧЕНЬ ВОПРОСОВ К ЭКЗАМЕНУ

по дисциплине Экономическая теория
по специальности 38.02.06 Финансы (базовая подготовка)

Преподаватель
В.А. Еремина

г. Красноярск, 20__

1. Предмет и методы экономической теории. Основные разделы экономической теории: микро- и макроэкономика.
2. Функции экономической науки. История развития экономической теории.
3. Производство и его стадии. Элементы процесса производства. Воспроизводство и его типы.
4. Экономические потребности и производственные возможности. Факторы производства.
5. Кривая производственных возможностей.
6. Товар и его свойства. Основные теории стоимости. Основные формы организации производства: натуральное и товарное производство.
7. Рынок, его сущность, функции и структура.
8. Спрос и закон спроса. Кривая спроса. Ценовые и неценовые факторы изменения спроса.
9. Предложение и закон предложения. Кривая предложения. Ценовые и неценовые факторы изменения предложения.
10. Рыночное равновесие. Равновесная цена.
11. Эластичность спроса и предложения.
12. Теория поведения потребителя.
13. Конкуренция, ее сущность и виды. Методы конкурентной борьбы.
14. Понятие и типы рыночных структур. Модель рынка совершенной конкуренции.
15. Модели рынков несовершенной конкуренции: чистая монополия, олигополия, монополистическая конкуренция.
16. Особенности формирования спроса и предложения на рынке ресурсов.
17. Рынок труда. Рынок капитала.
18. Рынок земли. Предпринимательство как фактор производства.
19. Предмет макроэкономики. Основные макроэкономические проблемы.
20. Макроэкономический кругооборот и воспроизводство экономических благ.
21. Основные макроэкономические показатели и методы их расчета.
22. Макроэкономическое равновесие: теоретические подходы.
23. Структурные элементы равновесия. Модель AD – AS.
24. Финансовый рынок как регулятор экономики.
25. Финансовая система Российской Федерации. Бюджетная система страны. Основы формирования государственного бюджета.
26. Сущность, виды и функции налогов. Кривая Лаффера.
27. Фискальная политика государства и ее типы.
28. Государственный долг и способы его погашения.
29. Деньги и денежная система: экономическое содержание и структурные компоненты.
30. Денежный рынок.
31. Кредит: экономическое содержание и формы проявления.
32. Банковская система и ее структура.
33. Денежно-кредитная политика как экономическое явление.
34. Типы и инструменты денежно-кредитной политики.

35. Рынок и государство. Необходимость участия государства в экономических процессах.
36. Государственная политика занятости и регулирование безработицы.
37. Рыночный механизм формирования доходов. Доходы населения и их виды.
38. Распределение доходов и измерение степени их неравенства. Кривая Лоренца.
39. Проблемы социальной политики государства.
40. Основные направления экономической реформы в России.

Красноярский финансово-экономический колледж –
филиал федерального государственного образовательного бюджетного учреждения
высшего образования
«Финансовый университет при Правительстве Российской Федерации»

РАССМОТРЕНО

на заседании

цикловой комиссии

финансовых дисциплин

Протокол № ___ от «__» _____ 20__ г.

Председатель цикловой комиссии

_____ Н.С.Арчемашвили

УТВЕРЖДАЮ

Заместитель директора

по учебно-методической работе

_____ С.Ю.Биндарева

«__» _____ 20__ г.

ПЕРЕЧЕНЬ ЭКЗАМЕНАЦИОННЫХ БИЛЕТОВ
по дисциплине Экономическая теория
специальность 38.02.06 Финансы (базовая подготовка)

Преподаватель
В.А.Еремина

г. Красноярск, 20__

Красноярский финансово-экономический колледж –
филиал Финуниверситета

Билет №1

по дисциплине Экономическая теория
специальность 38.02.06 Финансы (базовая подготовка)

1. Предмет и методы экономической теории. Основные разделы экономической теории: микро- и макроэкономика.

2. Задача:

Фирма – монополист на рынке алмазов устанавливает цену 10 у.е. при продаже 1 ед. продукции. При каждом снижении цены на 2 у.е. реализация алмазов увеличивается на 1 ед. продукции, т.е. при цене 8 у.е. продано 2 ед. продукции, при цене 6 у.е. продано 3 ед. продукции, и так далее.

Рассчитайте, при каком объеме продаж и при какой цене доход фирмы будет наибольшим.

Заместитель директора по учебно-методической работе

С.Ю.Биндарева

Красноярский финансово-экономический колледж –
филиал Финуниверситета

Билет №2

по дисциплине Экономическая теория
специальность 38.02.06 Финансы (базовая подготовка)

1. Рыночное равновесие. Равновесная цена.

2. Задача:

Фирма «Ювелир» производит бижутерию (тыс.ед. в год) и действует на рынке монополистической конкуренции. Предельный доход фирмы $MR=20-2Q$, ее предельные издержки в долгосрочном периоде $MC=3Q-10$. Если минимальное значение долгосрочных средних издержек (АС) составляет 11 у.е., то каков будет избыток производственных мощностей у этой фирмы.

Заместитель директора по учебно-методической работе

С.Ю.Биндарева

Красноярский финансово-экономический колледж –
филиал Финуниверситета

Билет №3

по дисциплине Экономическая теория
специальность 38.02.06 Финансы (базовая подготовка)

1. Фискальная политика государства и ее типы.

2. Задача:

Фирма полностью монополизировала производство пончиков. Положение фирмы отражает следующая информация: предельный доход $MR=1000-20Q$, общий доход $TR=1000Q-10Q^2$, предельные издержки $MC=100+10Q$. Найти: сколько пончиков будет продано и по какой цене, если фирма является монополией и отрасль функционирует в условиях совершенной конкуренции.

Заместитель директора по учебно-методической работе

С.Ю.Биндарева

Красноярский финансово-экономический колледж –
филиал Финуниверситета

Билет №4

по дисциплине Экономическая теория
специальность 38.02.06 Финансы (базовая подготовка)

1. Банковская система и ее структура.

2. Задача:

Спрос и предложение на обеды в столовой описываются уравнениями:

$$Q_d = 2400 - 10p,$$

$$Q_s = 1000 + 25p,$$

где P - цена обеда (в рублях),

Q – количество обедов в день.

Рассчитайте равновесную цену и количество проданных обедов.

Если администрация установит цену в 30руб. за обед, то каковы будут последствия такого решения?

Заместитель директора по учебно-методической работе

С.Ю.Биндарева

Красноярский финансово-экономический колледж –
филиал Финуниверситета

Билет №5

по дисциплине Экономическая теория
специальность 38.02.06 Финансы (базовая подготовка)

1. Сущность, виды и функции налогов. Кривая Лаффера.

2. Задача:

Используя приведенные в таблице данные, рассчитать коэффициент эластичности и выручку.

Цена товара P (в руб.)	180	150	120	90
Объем спроса Q (штук)	200	300	400	500

Заместитель директора по учебно-методической работе

С.Ю.Биндарева

Красноярский финансово-экономический колледж –
филиал Финуниверситета

Билет №6

по дисциплине Экономическая теория
специальность 38.02.06 Финансы (базовая подготовка)

1. Предложение и закон предложения. Кривая предложения. Ценовые и неценовые факторы изменения предложения.

2. Задача:

Рассчитать показатель ВВП и располагаемого дохода на основании следующих данных (в млрд. ден. ед.):

1. Трансфертные платежи – 5; 2. Валовые инвестиции – 18; 3. Косвенные налоги - 7
4. Личные подоходные налоги – 3; 5. Чистый экспорт - 1,5
2. Нераспределенная прибыль корпораций - 2,8
3. Амортизация - 7,5
4. Личные потребительские расходы - 77
5. Налоги на прибыль корпораций - 1,8
6. Взносы на соц. страх. - 0,4
7. Государственные закупки товаров и услуг - 9

Заместитель директора по учебно-методической работе

С.Ю.Биндарева

Красноярский финансово-экономический колледж –
филиал Финуниверситета

Билет №7

по дисциплине Экономическая теория
специальность 38.02.06 Финансы (базовая подготовка)

1. Понятие и типы рыночных структур. Модель рынка совершенной конкуренции.
2. Задача:

Найти коэффициент эластичности спроса по цене и сделать вывод о характере спроса и изменении общих расходов, если известно, что при цене 10 руб. объем спроса составит 30 тыс. шт. в месяц, а при цене 15 руб. - 20 тыс. шт.

Заместитель директора по учебно-методической работе С.Ю.Биндарева

Красноярский финансово-экономический колледж –
филиал Финуниверситета

Билет №8

по дисциплине Экономическая теория
специальность 38.02.06 Финансы (базовая подготовка)

1. Модели рынков несовершенной конкуренции: чистая монополия, олигополия.
2. Задача:

Спрос и предложение на рынке минеральной воды «Боржом» описываются следующими уравнениями:

$$Q_D = 110 - 10P,$$

$$Q_S = -10 + 10P, \text{ где } Q - \text{ количество бутылок в тыс. шт., } P - \text{ цена в рублях.}$$

Определить:

- а) равновесную цену (P^*) и равновесный объем продаж (Q^*) минеральной воды;
- б) как изменятся параметры равновесия, если будет введен налог в размере 2 руб. на бутылку воды?

Заместитель директора по учебно-методической работе С.Ю.Биндарева

Красноярский финансово-экономический колледж –
филиал Финуниверситета

Билет №9

по дисциплине Экономическая теория
специальность 38.02.06 Финансы (базовая подготовка)

1. Конкуренция, ее сущность и виды. Методы конкурентной борьбы.
2. Задача:

Фирма - олигополист производила 20 единиц продукции и продавала их по цене 150 руб. за штуку. Увеличение выпуска продукции этой фирмой на 5 единиц привело к снижению цены на 5 руб. Как изменилась выручка этой фирмы?

Заместитель директора по учебно-методической работе

С.Ю.Биндарева

Красноярский финансово-экономический колледж –
филиал Финуниверситета

Билет №10

по дисциплине Экономическая теория
специальность 38.02.06 Финансы (базовая подготовка)

1. Финансовая система Российской Федерации. Бюджетная система страны. Основы формирования государственного бюджета.
2. Задача:

Спрос на труд и его предложение выражены уравнениями $L_D = 100 - 20W$, а предложение труда $L_S = -60 + 80W$, где W - месячная оплата в ден. ед в час, а L_D и L_S – объемы спроса и предложения в тысячах человек в год.

а) Равновесный уровень зарплаты и занятости.

б) Уровень вынужденной безработицы, если минимальная зарплата установлена на уровне 2 ден. ед. в 1 час, и что произойдет с общим доходом рабочих после установления минимальной зарплаты.

Заместитель директора по учебно-методической работе

С.Ю.Биндарева

Красноярский финансово-экономический колледж –
филиал Финуниверситета

Билет №11
по дисциплине Экономическая теория
специальность 38.02.06 Финансы (базовая подготовка)

1. Функции экономической науки. История развития экономической теории.

2. Задача:

Функция спроса на данный товар: $Q_D = 8 - P$, функция предложения данного товара: $Q_S = -4 + 2P$. Предположим, на данный товар введён налог в размере 30 процентов от цены, уплачиваемой покупателем.

Определить:

а) равновесную цену (P^*) и равновесный объем продаж (Q^*);

б) равновесную цену с учетом налога ($P_{\text{пок}}$) и равновесный объем продаж (Q^*_{1}).

Заместитель директора по учебно-методической работе

С.Ю.Биндарева

Красноярский финансово-экономический колледж –
филиал Финуниверситета

Билет №12
по дисциплине Экономическая теория
специальность 38.02.06 Финансы (базовая подготовка)

1. Спрос и закон спроса. Кривая спроса. Ценовые и неценовые факторы изменения спроса.

2. Задача: Определите объем выпуска, который дает максимум прибыли, цену продукта и величину прибыли рынка

Кол-во произведенной продукции, шт.	Цена, у.е.
10	10
20	9
30	8
40	7
50	6
60	5

Заместитель директора по учебно-методической работе

С.Ю.Биндарева

Красноярский финансово-экономический колледж –
филиал Финуниверситета

Билет №13

по дисциплине Экономическая теория
специальность 38.02.06 Финансы (базовая подготовка)

1. Эластичность спроса и предложения.
2. Задача:
Земельная рента - 50000 руб., а ставка процента составляет 10%, чему равна цена земли?

Заместитель директора по учебно-методической работе С.Ю.Биндарева

Красноярский финансово-экономический колледж –
филиал Финуниверситета

Билет №14

по дисциплине Экономическая теория
специальность 38.02.06 Финансы (базовая подготовка)

1. Денежный рынок.
2. Задача:
Рыночный спрос на труд описывается формулой $Q_d = 70 - W$, рыночное предложение труда $Q_s = 4W - 30$, где W – цена труда ден. ед. в час. Государство устанавливает уровень минимальной заработной платы 200 ден. ед. в день. Определите влияние этой меры на рынок труда (увеличит ли она безработицу, то до какого масштаба)

Заместитель директора по учебно-методической работе С.Ю.Биндарева

Красноярский финансово-экономический колледж –
филиал Финуниверситета

Билет №15
по дисциплине Экономическая теория
специальность 38.02.06 Финансы (базовая подготовка)

1. Макроэкономическое равновесие: теоретические подходы.

2. Задача:

Чему равно число занятых и безработных, если известно, что экономически активное население равно 60 млн. человек, а норма безработицы равна 6%?

Заместитель директора по учебно-методической работе

С.Ю.Биндарева

Красноярский финансово-экономический колледж –
филиал Финуниверситета

Билет №16
по дисциплине Экономическая теория
специальность 38.02.06 Финансы (базовая подготовка)

1. Модели рынков несовершенной конкуренции: чистая монополия, олигополия, монополистическая конкуренция.

2. Задача:

Виды товаров	2015		2016	
	Q	P	Q	P
A	2	30	4	20
B	70	4	60	7
C	5	20	5	22

Определите норму инфляции для 2016 года.

Заместитель директора по учебно-методической работе

С.Ю.Биндарева

Красноярский финансово-экономический колледж –
филиал Финуниверситета

Билет №17

по дисциплине Экономическая теория
специальность 38.02.06 Финансы (базовая подготовка)

1. Производство и его стадии. Элементы процесса производства. Воспроизводство и его типы.

2. Задача:

Определите уровень безработицы, используя следующие данные:

Население города - 450 тыс. человек, в том числе:

Дети до 16 лет - 80 тыс. чел.;

Пенсионеры - 60 тыс. чел., из них 10 тыс. человек еще работают;

Безработные - 13 тыс. чел.;

Военные срочной службы - 5 тыс. чел.;

Студенты вузов и техникумов - 30 тыс. чел., из них 10 тыс. обучаются на заочной форме;

Домохозяйки - 5 тыс. чел.;

Лица, находящиеся в длительной изоляции 2 тыс. чел.

Заместитель директора по учебно-методической работе

С.Ю.Биндарева

Красноярский финансово-экономический колледж –
филиал Финуниверситета

Билет №18

по дисциплине Экономическая теория
специальность 38.02.06 Финансы (базовая подготовка)

1. Экономические потребности и производственные возможности. Факторы производства.

2. Задача:

Определите, дефицитен ли бюджет, если государственные закупки составляют - 50 ден. ед., трансфертные платежи - 10 ден. ед., процентные выплаты по государственному долгу, равному 20 ден. ед., составляют 10 % годовых, налоговые поступления составляют - 40 ден. ед.

Заместитель директора по учебно-методической работе

С.Ю.Биндарева

Красноярский финансово-экономический колледж –
филиал Финуниверситета

Билет №19

по дисциплине Экономическая теория
специальность 38.02.06 Финансы (базовая подготовка)

1. Кривая производственных возможностей.

2. По данным таблицы рассчитайте:

- а) объём ВВП по потоку расходов;
- б) объём ВВП по потоку доходов;
- в) объём ЧНП;
- г) объём НДС.

Счёт	ден. ед.
1. Нераспределенная прибыль корпораций	10
2. Чистый экспорт	20
3. Дивиденды	105
4. Налоги на прибыль корпораций	150
5. Государственные закупки товаров и услуг	1000
6. Доход от индивидуальных вложений	340
7. Процент	400
8. Арендная плата	25
9. Валовые частные внутренние инвестиции	610
10. Заработная плата наемных работников	3000
11. Косвенные налоги на бизнес	400
12. Объём потребленного капитала	500
13. Личные потребительские расходы	3300

Заместитель директора по учебно-методической работе

С.Ю.Биндарева

Красноярский финансово-экономический колледж –
филиал Финуниверситета

Билет №20

по дисциплине Экономическая теория
специальность 38.02.06 Финансы (базовая подготовка)

1. Основные макроэкономические показатели и методы их расчета.

2. Задача:

Суммарные резервы коммерческого банка составляют 250 млн. ден. единиц. Депозиты равны 980 млн. ден. ед. Норма обязательных резервов составляет 20 %. Как может измениться предложение денег, если банк решит использовать все свои избыточные резервы для выдачи ссуд?

Заместитель директора по учебно-методической работе

С.Ю.Биндарева

Красноярский финансово-экономический колледж –
филиал Финуниверситета

Билет №21

по дисциплине Экономическая теория
специальность 38.02.06 Финансы (базовая подготовка)

1. Структурные элементы равновесия. Модель AD –AS.

2. Задача:

В условной экономической системе в 2014 году имелись следующие данные о составе населения:

Численность рабочей силы – 350 млн. человек, безработные - 30 млн. человек, в том числе:

- 15 млн. человек стали безработными в результате банкротства организаций,
- 3 млн. человек обучаются новой профессии,
- 3 млн. человек уволены в результате сокращения производства,
- 5 млн. человек уволены в результате переориентации предприятия на новые виды деятельности,
- 4 млн. человек не работают, т.к. имеют маленьких детей и престарелых родителей,

Рассчитайте естественный и фактический уровень безработицы.

Используя закон Оукена, определите потери, если номинальный валовой национальный продукт составил 4 млрд. ден. единиц.

Заместитель директора по учебно-методической работе

С.Ю.Биндарева

Красноярский финансово-экономический колледж –
филиал Финуниверситета

Билет №22

по дисциплине Экономическая теория
специальность 38.02.06 Финансы (базовая подготовка)

1. Государственный долг и способы его погашения.
2. Задача:

В стране с развитой рыночной экономикой норма инфляции и норма безработицы изменялись следующим образом:

годы	1-й	2-й	3-й	4-й	5-й	6-й	7-й	8-й
Норма инфляции	2%	1,5%	3%	1%	4,5%	5,5%	2,5%	6%
Норма безработицы	4%	5%	3%	6%	1,5%	1%	3,5%	0,5%

На основе этих данных постройте кривую Филлипса.

Заместитель директора по учебно-методической работе

С.Ю.Биндарева

Красноярский финансово-экономический колледж –
филиал Финуниверситета

Билет №23

по дисциплине Экономическая теория
специальность 38.02.06 Финансы (базовая подготовка)

1. Деньги и денежная система: экономическое содержание и структурные компоненты.
2. Задача:

Дана функция спроса на товар: $Q_D = 4 - P$ и функция предложения: $Q_S = -2 + 2P$.

Определить:

- а) равновесную цену и равновесный объем продаж;
- б) рассчитайте общую сумму субсидий из бюджета при введении потоварной субсидии в размере 2 ден. ед. на каждую проданную единицу товара

Заместитель директора по учебно-методической работе

С.Ю.Биндарева

Красноярский финансово-экономический колледж –
филиал Финуниверситета

Билет №24

по дисциплине Экономическая теория
специальность 38.02.06 Финансы (базовая подготовка)

1. Кредит: экономическое содержание и формы проявления.
2. Задача:

В таблице приведены данные об изменении структуры производства в стране А в условных единицах.

Варианты	A	B	C	D	E	F	G	H
Машины	7	6	5	4	3	2	1	0
Хлеб.издел.	0	10	19	27	34	40	45	49

Рассчитать альтернативные издержки производства единицы хлебобулочных изделий.

Заместитель директора по учебно-методической работе С.Ю.Биндарева

Красноярский финансово-экономический колледж –
филиал Финуниверситета

Билет №25

по дисциплине Экономическая теория
специальность 38.02.06 Финансы (базовая подготовка)

1. Товар и его свойства. Основные теории стоимости. Основные формы организации производства: натуральное и товарное производство.
2. Задача:

Норма обязательных резервов равна 20 % . Коммерческий банк хранит ещё 5 % от суммы депозитов в качестве избыточных резервов. Величина депозитов составляет 20 000. Какую максимальную сумму банк может использовать для выдачи ссуд?

Заместитель директора по учебно-методической работе С.Ю.Биндарева

Красноярский финансово-экономический колледж –
филиал Финуниверситета

Билет №26
по дисциплине Экономическая теория
специальность 38.02.06 Финансы (базовая подготовка)

1. Денежно-кредитная политика как экономическое явление.

2. Задача:

Имеются следующие данные по экономике гипотетической страны за год (млрд. ден. ед).

Счета	млрд. ден. ед.
Трансфертные платежи	4
Валовые внутренние инвестиции	16
Косвенные налоги на бизнес	7
Личные подоходные налоги	2,5
Чистый экспорт	1,5
Нераспределенные прибыли корпораций	3
Амортизация	8
Личные потребительские расходы	78
Налоги на прибыль корпораций	2
Взносы на социальное страхование	0,5
Государственные закупки товаров и услуг	8,5

Рассчитать: а) показатель ВВП

б) личный располагаемый доход

Заместитель директора по учебно-методической работе

С.Ю.Биндарева

Красноярский финансово-экономический колледж –
филиал Финуниверситета

Билет №27

по дисциплине Экономическая теория
специальность 38.02.06 Финансы (базовая подготовка)

1. Рынок, его сущность, функции и структура.
2. Задача:
3. Считая, что потребительская корзина состоит из шести товаров, на основании приведенных в таблице данных рассчитайте значения индекса потребительских цен для года 1, года 2 и года 3. Определите темп инфляции от года 1 к году 2 и от года 2 к году 3 и за 3 года в целом.

Товар	Среднестатистическое потребление	Год 1 (базовый)	Год 2	Год 3
		Цена за ед. (долл.)	Цена за ед. (долл.)	Цена за ед. (долл.)
1	10	5	6	7
2	5	8	8	9
3	3	20	15	15
4	3	30	35	40
5	2	50	70	80
6	1	200	220	250

Заместитель директора по учебно-методической работе

С.Ю.Биндарева

Красноярский финансово-экономический колледж –
филиал Финуниверситета

Билет №28

по дисциплине Экономическая теория
специальность 38.02.06 Финансы (базовая подготовка)

1. Финансовая система Российской Федерации. Бюджетная система страны. Основы формирования государственного бюджета.
2. Задача:
Центральный банк покупает государственные облигации у коммерческих банков на сумму 100 млн. ден. ед. Как может измениться предложение денег, если коммерческие банки полностью используют свои кредитные возможности, при условии, что норма резервирования депозитов составит 10 % (0,1), (rr).

Заместитель директора по учебно-методической работе

С.Ю.Биндарева

Красноярский финансово-экономический колледж –
филиал Финуниверситета

Билет №29

по дисциплине Экономическая теория
специальность 38.02.06 Финансы (базовая подготовка)

1. Финансовый рынок как регулятор экономики.
2. Задача:
Рассчитайте на основе данных таблицы средние и предельные налоговые ставки, каким является данный налог.

Доход (в ден. ед.)	0	50	100	150	200	250
Сумма налога (ден. ед.)	0	5	15	30	50	705

Заместитель директора по учебно-методической работе

С.Ю.Биндарева

Красноярский финансово-экономический колледж –
филиал Финуниверситета

Билет №30

по дисциплине Экономическая теория
специальность 38.02.06 Финансы (базовая подготовка)

1. Предмет макроэкономики. Основные макроэкономические проблемы.
2. Задача:

Используя данные таблицы, рассчитайте индекс потребительских цен для 2016 года (базисный год 2015). Цены даны условные.

Наименование	Кол-во	Цена, ден.ед.	
		2015	2016
Рубашки (шт.)	2	10	25
Хлеб (кг)	25	0,6	2
Тетради (шт.)	12	2	7
Мясопродукты (кг)	25	3	8
Рыбопродукты (кг)	10	2	6
Брюки (шт.)	3	12	30
Носки (шт.)	5	0,2	1,2

Заместитель директора по учебно-методической работе

С.Ю.Биндарева

Красноярский финансово-экономический колледж –
филиал Финуниверситета

Билет №31

по дисциплине Экономическая теория
специальность 38.02.06 Финансы (базовая подготовка)

1. Теория поведения потребителя.

2. Задача:

В стране N число домашних хозяйств разделено на две группы:

первая группа населения (60 %) имеет низкие доходы, составляющие 45 % всех доходов;

вторая группа получает 55 % доходов.

Рассчитайте коэффициент Джини. Постройте кривую Лоренца. Какова степень социально-экономического расслоения доходов?

Заместитель директора по учебно-методической работе

С.Ю.Биндарева

Красноярский финансово-экономический колледж –
филиал Финуниверситета

Билет №32
по дисциплине Экономическая теория
специальность 38.02.06 Финансы (базовая подготовка)

1. Особенности формирования спроса и предложения на рынке ресурсов.
2. Задача:

Студент читает журналы и слушает музыку, записанную на кассеты. В таблице показана полезность, которую он получает от потребления различных журналов и кассет. Цена журнала — 1,5 у. е. а цена кассеты — 7,5 у. е. Предположим, что обычно студент покупает две кассеты и 10 журналов: полезность, которую он получает от потребления такой комбинации товаров; предельную полезность, которую он получает от потребления кассет и журналов; изобразите на графике кривую предельной полезности касет.

Количество, ед.	Журналы			Кассеты		
	Общая полезность, ютилей	Предельная полезность, ютилей	MU/P	Общая полезность, ютилей	Предельная полезность, ютилей	MU/P
1	60	—	—	360		
2	111			630		
3	156			810		
4	196			945		
5	232			1050		
6	265			1 140		
7	295			1215		
8	322			1275		
9	347			1320		
10	371			1350		

Заместитель директора по учебно-методической работе

С.Ю.Биндарева

Красноярский финансово-экономический колледж –
филиал Финуниверситета

Билет №33
по дисциплине Экономическая теория
специальность 38.02.06 Финансы (базовая подготовка)

1. Рынок труда. Рынок капитала.

2. Задача:

Если при доходе в 40000 ден. ед. расходы домохозяйства на сбережения составляют 10000 ден. ед., то чему равна средняя склонность к потреблению.

Заместитель директора по учебно-методической работе

С.Ю.Биндарева

Красноярский финансово-экономический колледж –
филиал Финуниверситета

Билет №34
по дисциплине Экономическая теория
специальность 38.02.06 Финансы (базовая подготовка)

1. Рынок земли. Предпринимательство как фактор производства.

2. Задача:

Расходы домашних хозяйств на потребление составляют 960 у. е. Государственные расходы (на ВНП) равны 270 у. е. Импорт составляет 70, экспорт – 75 у. е. Инвестиционные расходы на расширение бизнеса – 246 у. е., амортизация равна 140 у. е. Определите совокупный спрос.

Заместитель директора по учебно-методической работе

С.Ю.Биндарева

Красноярский финансово-экономический колледж –
филиал Финуниверситета

Билет №35

по дисциплине Экономическая теория
специальность 38.02.06 Финансы (базовая подготовка)

1. Рынок и государство. Необходимость участия государства в экономических процессах.
2. Задача:

Предположим, что состояние равновесия в макроэкономике достигается при ВВП, равном 60 млрд. дол. Уровень потребления при этом равен 40 млрд. дол. Объем инвестиций также составляет 20 млрд. дол. В экономике появились новые возможности для увеличения инвестиций на 10 млрд. дол., предельная склонность к потреблению равна $2/3$. Определить на сколько добавочные инвестиции вызовут приращение ВВП.

Заместитель директора по учебно-методической работе

С.Ю.Биндарева

Красноярский финансово-экономический колледж –
филиал Финуниверситета

Билет №36

по дисциплине Экономическая теория
специальность 38.02.06 Финансы (базовая подготовка)

1. Государственная политика занятости и регулирование безработицы.
2. Задача:

Экономика характеризуется следующими данными: $Y = C + I + G + X_n$; $C = 200 + 0,5D_i$ (где D_i - располагаемый доход); $I = 150 + 0,2Y$; $G = 200$; $t = 0,2$ (где t - ставка налога); $X_n = 150 - 0,1Y$. Рассчитайте равновесный уровень дохода и величину мультипликатора автономных расходов.

Заместитель директора по учебно-методической работе

С.Ю.Биндарева

Красноярский финансово-экономический колледж –
филиал Финуниверситета

Билет №37

по дисциплине Экономическая теория
специальность 38.02.06 Финансы (базовая подготовка)

1. Рыночный механизм формирования доходов. Доходы населения и их виды.

2. Задача:

Потребление задано функцией: $C = 1000 + 0,8yv$ (yv – располагаемый национальный доход), инвестиции равны 2000 у. е., чистый экспорт – 300 у. е. Определите совокупный спрос в экономике, если создан национальный доход в размере 10 000 у. е., а налоги равны государственным расходам и составляют 1200 у. е.

Заместитель директора по учебно-методической работе

С.Ю.Биндарева

Красноярский финансово-экономический колледж –
филиал Финуниверситета

Билет №38

по дисциплине Экономическая теория
специальность 38.02.06 Финансы (базовая подготовка)

1. Распределение доходов и измерение степени их неравенства. Кривая Лоренца.

2. Задача:

Потребление задано функцией: $C = 2000 + 0,75Yv$ (Yv – располагаемый национальный доход), инвестиции равны 5200 у. е., чистый экспорт – 700 у. е., государственные закупки товаров и услуг составляют 0,15Y. Определите совокупный спрос в экономике, если создан национальный доход в размере 30 000 у. е., а налоги равны 7500 у. е.

Заместитель директора по учебно-методической работе

С.Ю.Биндарева

Красноярский финансово-экономический колледж –
филиал Финуниверситета

Билет №40

по дисциплине Экономическая теория
специальность 38.02.06 Финансы (базовая подготовка)

3. Основные направления экономической реформы в России.

4. Задача:

Увеличение валового национального продукта на 10 млрд. ден. единиц произошло в результате изменения первоначальных автономных инвестиций (ΔI). Определите размер этих инвестиций, если известно, что предельная склонность к сбережению (MPS) равна 0,2.

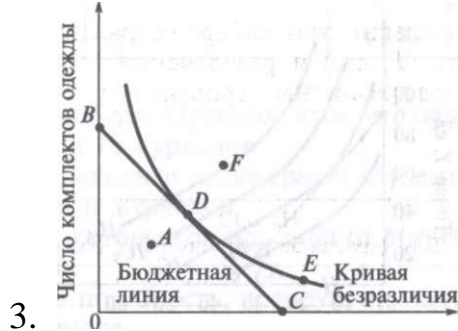
Заместитель директора по учебно-методической работе

С.Ю.Биндарева

Билет №39
по дисциплине Экономическая теория
специальность 38.02.06 Финансы (базовая подготовка)

1. Проблемы социальной политики государства.

2. Задача:



Число грампластинок

Рис. Кривая безразличия и бюджетная линия потребителя Иванова

Потребитель Иванов решает, каким образом распределить свой доход между покупкой грампластинок и одежды. Укажите на графике следующие точки:

- а) точку, в которой Иванов максимизирует свои потребности;
- б) точку, в которой Иванов покупает только грампластинки;
- в) точку такого набора, выбрав который, Иванов не израсходовал бы весь свой доход, предназначенный на покупку указанных товаров;
- г) точку, в которой Иванов получает то же удовлетворение, что и в точке Д но выходящее за пределы его бюджетных возможностей;
- д) точку, в которой Иванов покупает только одежду;
- е) точку, отражающую более предпочтительный набор, чем тот, который представлен точкой В, но выходящий за пределы бюджетных возможностей Иванова.

Заместитель директора по учебно-методической работе

С.Ю.Биндарева