

Федеральное государственное образовательное бюджетное
учреждение высшего образования
«Финансовый университет при Правительстве Российской Федерации»
(Финансовый университет)

Красноярский филиал Финуниверситета

РАССМОТРЕНО И ОДОБРЕНО
на заседании педагогического совета
«23» ноября 2023 г.

Протокол № 3

УТВЕРЖДАЮ
Директор филиала
П.В. Клачков





«23» ноября 2023 г.

ПРОГРАММА

**ГОСУДАРСТВЕННОЙ ИТОГОВОЙ АТТЕСТАЦИИ ВЫПУСКНИКОВ
ПО СПЕЦИАЛЬНОСТИ 38.02.01 ЭКОНОМИКА И БУХГАЛТЕРСКИЙ УЧЕТ
(ПО ОТРАСЛЯМ),
КВАЛИФИКАЦИЯ БУХГАЛТЕР, СПЕЦИАЛИСТ ПО
НАЛОГООБЛОЖЕНИЮ**

г. Красноярск, 2023

Согласовано с председателем
Государственной экзаменационной комиссии


И.Ю. Горюськова
Генеральный директор
ООО «Артемис- Плюс»
« 23 »  2023 г.



Программа

государственной итоговой аттестации выпускников специальности

38.02.01 Экономика и бухгалтерский учет (по отраслям),

квалификация бухгалтер, специалист по налогообложению

1. Общие положения

Программа государственной итоговой аттестации (далее - ГИА) является частью образовательной программы подготовки специалистов среднего звена Красноярского филиала Финуниверситета по специальности 38.02.01 Экономика и бухгалтерский учет (по отраслям), квалификация бухгалтер, специалист по налогообложению на базе среднего общего образования.

Программа государственной итоговой аттестации выпускников по специальности 38.02.01 Экономика и бухгалтерский учет (по отраслям) разработана на основе федерального государственного образовательного стандарта среднего профессионального образования по специальности 38.02.01 Экономика и бухгалтерский учет (по отраслям), утвержденного приказом Министерства образования и науки Российской Федерации от 05.02.2018 г. № 69.

Документами, регламентирующими проведение государственной итоговой аттестации в Красноярском филиале Финуниверситета, являются:

– Федеральный закон от 29.12.2012 г. №273-ФЗ «Об образовании в Российской Федерации» (в действующей редакции);

– Приказ Министерства просвещения Российской Федерации от 24.08.2022 № 762 «Об утверждении Порядка организации и осуществления образовательной деятельности по образовательным программам среднего профессионального образования» (в действующей редакции);

– Приказ Министерства просвещения Российской Федерации от 08.11.2021 № 800 «Об утверждении Порядка проведения государственной итоговой аттестации по образовательным программам среднего профессионального образования» (в действующей редакции);

– Приказ Министерства просвещения Российской Федерации от 19.01.2023 г. №

37 «О внесении изменений в Порядок проведения ГИА по образовательным программам СПО, утвержденный приказом Министерства просвещения Российской Федерации от 8 ноября 2021 г. № 800»;

– Приказ Министерства просвещения Российской Федерации от 17.04.2023 г. № 285 «Об операторе демонстрационного экзамена базового и профильного уровней по образовательным программам среднего профессионального образования»;

– Приказ Минобрнауки России от 05.02.2018 г. № 69 «Об утверждении федерального государственного образовательного стандарта среднего профессионального образования по специальности 38.02.01 Экономика и бухгалтерский учет (по отраслям)» (в действующей редакции);

– Распоряжение Министерства просвещения Российской Федерации от 01.04.2019 г. № Р-42 «Об утверждении методических рекомендаций о проведении аттестации с использованием механизма демонстрационного экзамена»;

– Приказ ФГБОУ ДПО ИРПО от 6.02.2023 г. № П-36 «О введении в действие Порядка взаимодействия федерального государственного бюджетного образовательного учреждения дополнительного профессионального образования «Институт развития профессионального образования» с органами исполнительной власти субъектов Российской Федерации, осуществляющими государственное управление в сфере образования, региональными операторами и образовательными организациями, реализующими образовательные программы среднего профессионального образования, по приему заявок на организационно-техническое и информационное обеспечение проведения демонстрационного экзамена в рамках образовательных программ среднего профессионального образования»

– Приказ ФГБОУ ДПО ИРПО от 12.05.2023 г. № П-225 «О введении в действие Методических указаний по разработке оценочных материалов для проведения демонстрационного экзамена»;

– Приказ ФГБОУ ДПО ИРПО от 22.06.2023 г. № П-291 «О введении в действие Методики организации и проведения демонстрационного экзамена»;

– Приказ ФГБОУ ДПО ИРПО от 28.02.2023 г. № П-70 «О введении в действие Положения о методической поддержке системы профессионального образования и

лиц, планирующих или осуществляющих деятельность членов экспертных групп при проведении демонстрационного экзамена, посредством обучения и добровольной аккредитации в качестве эксперта демонстрационного экзамена»;

– Приказ ФГБОУ ДПО ИРПО от 04.04.2023 г. № П-151 «О введении в действие Порядка разработки, публикации и хранения оценочных материалов для проведения демонстрационного экзамена»;

– Приказ ФГБОУ ДПО ИРПО от 04.04.2023 г. № П-152 «О введении в действие специальной программы обучения «Эксперт демонстрационного экзамена»;

– Комплекты оценочной документации (далее – КОД) для проведения в 2024 году государственной итоговой аттестации (промежуточной аттестации) по образовательным программам среднего профессионального образования в форме демонстрационного экзамена базового и профильного уровней (КОД 38.02.01-2-2024 Бухгалтер, специалист по налогообложению);

– Приказ Финуниверситета от 19.12.2022 г. №3080/о «Об утверждении Положения о дипломном проекте (работе) по образовательным программам среднего профессионального образования в Финансовом университете»;

– Приказ Финуниверситета от 10.10.2022 г. №2276/о «Об утверждении Порядка проведения государственной итоговой аттестации по образовательным программам среднего профессионального образования в Финансовом университете»;

– Письмо Министерства просвещения Российской Федерации от 23.03.2023 г. № 05-891 «О рассмотрении запроса (главный эксперт ДЭ)».

В программе ГИА определены:

- вид государственной аттестации;
- объем времени на подготовку и проведение ГИА;
- сроки проведения ГИА;
- условия подготовки и проведения ГИА;
- критерии оценки уровня и качества подготовки выпускников.

2. Общая характеристика программы государственной итоговой аттестации

Государственная итоговая аттестация проводится в два этапа: в форме

демонстрационного экзамена (далее – ДЭ) и защиты дипломного проекта (работы). Первый этап - демонстрационный экзамен направлен на определение уровня освоения выпускником материала, предусмотренного образовательной программой, и степени сформированности профессиональных умений и навыков путем проведения независимой экспертной оценки выполненных выпускником практических заданий в условиях реальных или смоделированных производственных процессов.

КОД ДЭ в рамках ГИА предусматривает базовый уровень (далее – БУ) и профильный уровень (далее – ПУ).

КОД 38.02.01-1-2024 Бухгалтер в части ГИА (ДЭ БУ) разработан на основе требований к результатам освоения образовательной программы подготовки специалистов среднего звена, установленных соответствии с ФГОС среднего профессионального образования (далее – СПО).

КОД в части ГИА (ДЭ ПУ) разработан на основе требований к результатам освоения образовательной программы СПО, установленных соответствии с ФГОС СПО, включая квалификационные требования, заявленные организациями, работодателями, заинтересованными в подготовке кадров соответствующей квалификации.

КОД в части ГИА (ДЭ ПУ) включает составные части - инвариантную часть (обязательную часть, установленную настоящим КОД) и вариативную часть (необязательную), содержание которой определяет образовательная организация самостоятельно на основе содержания реализуемой основной образовательной программы СПО, включая квалификационные требования, заявленные организациями, работодателями, заинтересованными в подготовке кадров соответствующей квалификации, в том числе являющимися стороной договора о сетевой форме реализации образовательных программ и (или) договора о практической подготовке обучающихся.

Второй этап - дипломный проект (работа) направлен на систематизацию и закрепление знаний выпускника по специальности, а также определение уровня готовности выпускника к самостоятельной профессиональной деятельности. Дипломный проект (работа) предполагает самостоятельную подготовку (написание)

выпускником проекта (работы), демонстрирующего уровень знаний выпускника в рамках выбранной темы, а также сформированность его профессиональных умений и навыков.

Объем времени на подготовку к Государственной итоговой аттестации - 4 недели и проведение ГИА - 2 недели.

Сроки проведения для обучающихся:

– очной формы обучения: демонстрационный экзамен – июнь 2024 г.; защита дипломного проекта (работы) июнь 2024 г.

Характеристика профессиональной деятельности выпускников включает область профессиональной деятельности, объекты профессиональной деятельности, виды профессиональной деятельности и профессиональные компетенции.

Область профессиональной деятельности выпускников: финансы и экономика.

Квалификация бухгалтер, специалист по налогообложению готовит обучающихся к следующим видам профессиональной деятельности (далее ВПД):

– документирование хозяйственных операций и ведение бухгалтерского учета активов организации;

– ведение бухгалтерского учета источников формирования активов, выполнение работ по инвентаризации активов и финансовых обязательств организации;

– проведение расчетов с бюджетом и внебюджетными фондами;

– составление и использование бухгалтерской (финансовой) отчетности;

– осуществление налогового учета и налогового планирования в организации.

Профессиональные компетенции выпускника по специальности 38.02.01 Экономика и бухгалтерский учет (по отраслям), квалификация бухгалтер, специалист по налогообложению:

ВПД Документирование хозяйственных операций и ведение бухгалтерского учета активов организации:

ПК 1.1. Обрабатывать первичные бухгалтерские документы;

ПК 1.2. Разрабатывать и согласовывать с руководством организации рабочий план счетов бухгалтерского учета организации;

ПК 1.3. Проводить учет денежных средств, оформлять денежные и кассовые документы;

ПК 1.4. Формировать бухгалтерские проводки по учету активов организации на основе рабочего плана счетов бухгалтерского учета.

ВПД Ведение бухгалтерского учета источников формирования активов, выполнение работ по инвентаризации активов и финансовых обязательств организации:

ПК 2.1. Формировать бухгалтерские проводки по учету источников активов организации на основе рабочего плана счетов бухгалтерского учета;

ПК 2.2. Выполнять поручения руководства в составе комиссии по инвентаризации активов в местах их хранения;

ПК 2.3. Проводить подготовку к инвентаризации и проверку действительного соответствия фактических данных инвентаризации данным учета;

ПК 2.4. Отражать в бухгалтерских проводках зачет и списание недостачи ценностей (регулировать инвентаризационные разницы) по результатам инвентаризации;

ПК 2.5. Проводить процедуры инвентаризации финансовых обязательств организации;

ПК 2.6. Осуществлять сбор информации о деятельности объекта внутреннего контроля по выполнению требований правовой и нормативной базы и внутренних регламентов;

ПК 2.7. Выполнять контрольные процедуры и их документирование, готовить и оформлять завершающие материалы по результатам внутреннего контроля.

ВПД Проведение расчетов с бюджетом и внебюджетными фондами:

ПК 3.1. Формировать бухгалтерские проводки по начислению и перечислению налогов и сборов в бюджеты различных уровней;

ПК 3.2. Оформлять платежные документы для перечисления налогов и сборов в бюджет, контролировать их прохождение по расчетно-кассовым банковским операциям;

ПК 3.3. Формировать бухгалтерские проводки по начислению и перечислению страховых взносов во внебюджетные фонды и налоговые органы;

ПК 3.4. Оформлять платежные документы на перечисление страховых взносов во внебюджетные фонды и налоговые органы, контролировать их прохождение по расчетно-кассовым банковским операциям.

ВПД Составление и использование бухгалтерской (финансовой) отчетности:

ПК 4.1. Отражать нарастающим итогом на счетах бухгалтерского учета имущественное и финансовое положение организации, определять результаты хозяйственной деятельности за отчетный период;

ПК 4.2. Составлять формы бухгалтерской (финансовой) отчетности в установленные законодательством сроки;

ПК 4.3. Составлять (отчеты) и налоговые декларации по налогам и сборам в бюджет, учитывая отмененный единый социальный налог (ЕСН), отчеты по страховым взносам в государственные внебюджетные фонды, а также формы статистической отчетности в установленные законодательством сроки;

ПК 4.4. Проводить контроль и анализ информации об активах и финансовом положении организации, ее платежеспособности и доходности;

ПК 4.5. Принимать участие в составлении бизнес-плана;

ПК 4.6. Анализировать финансово-хозяйственную деятельность, осуществлять анализ информации, полученной в ходе проведения контрольных процедур, выявление и оценку рисков;

ПК 4.7. Проводить мониторинг устранения менеджментом выявленных нарушений, недостатков и рисков.

ВПД Осуществление налогового учета и налогового планирования в организации:

ПК 5.1. Организовывать налоговый учет;

ПК 5.2. Разрабатывать и заполнять первичные учетные документы и регистры налогового учета;

ПК 5.3. Проводить определение налоговой базы для расчета налогов и сборов, обязательных для уплаты;

ПК 5.4. Применять налоговые льготы в используемой системе налогообложения при исчислении величины налогов и сборов, обязательных для уплаты;

ПК 5.5. Проводить налоговое планирование деятельности организации.

Для проведения первого этапа ГИА ДЭ необходимо:

- оформить заявления выпускников о сдаче ДЭ профильного уровня (далее – ПУ);
- утвердить график и заявку проведения ДЭ;
- оформить приказ об утверждении экспертной группы для оценки выполнения ДЭ;
- разработать регламентирующие документы по подготовке и проведению экзамена;
- заполнить на цифровой платформе по номеру экзамена и экзаменационным группам участников и экспертов;
- заполнить личные профили обучающихся, согласия на обработку их персональных данных;
- ознакомить с планом проведения ДЭ обучающихся, сдающих ДЭ, и лиц, обеспечивающих проведение ДЭ;
- обеспечить информационное освещение проведения демонстрационного экзамена в интернет ресурсах, в том числе информация на сайте Красноярского филиала Финуниверситета;
- подготовить центр проведения демонстрационного экзамена (далее - ЦПДЭ).

Для проведения защиты дипломного проекта (работы) необходимо подготовить следующие документы:

- программу ГИА выпускников;
- приказ о закреплении тем дипломных проектов (работ);
- сводную ведомость результатов освоения ППСЗ по специальности;
- приказ об утверждении состава государственной экзаменационной комиссии (далее – ГЭК);
- приказ о допуске обучающихся к прохождению ДЭ и защиты дипломного проекта (работы);
- протоколы заседаний государственной экзаменационной комиссии;
- зачетные книжки обучающихся учебной группы;

– дипломные проекты (работы) учебной группы с письменными отзывами руководителей дипломных проектов (работ) и рецензий установленной формы.

Определение соответствия результатов освоения выпускниками Красноярского филиала Финуниверситета соответствующим требованиям ФГОС СПО ГИА проводится государственными экзаменационными комиссиями (далее - ГЭК), создаваемыми по каждой укрупненной группе профессий, специальностей среднего профессионального образования либо по усмотрению образовательной организации по отдельным профессиям и специальностям среднего профессионального образования.

ГЭК формируется из числа педагогических работников Красноярского филиала Финуниверситета, приглашенных из сторонних организаций, в том числе: педагогических работников; представителей организаций-партнеров, направление деятельности которых соответствует области профессиональной деятельности, к которой готовятся выпускники; экспертов организации, наделенной полномочиями по обеспечению прохождения ГИА в форме ДЭ (далее - оператор) (при проведении ГИА в форме ДЭ), обладающих профессиональными знаниями, навыками и опытом в сфере, соответствующей профессии, специальности среднего профессионального образования, по которой проводится демонстрационный экзамен (далее - эксперты). При проведении ДЭ в составе ГЭК создается экспертная группа из числа экспертов (далее - экспертная группа).

Состав ГЭК утверждается распорядительным актом образовательной организации и действует в течение одного календарного года. В состав ГЭК входят председатель ГЭК, заместитель председателя ГЭК и члены ГЭК.

ГЭК возглавляет председатель, который организует и контролирует деятельность комиссии, обеспечивает единство требований, предъявляемых к выпускникам. Председатель ГЭК утверждается не позднее 20 декабря текущего года на следующий календарный год (с 1 января по 31 декабря) по представлению образовательной организации органом местного самоуправления муниципального района, муниципального округа, городского округа, органом исполнительной власти субъекта Российской Федерации, федеральным органом исполнительной власти, в ведении которого соответственно находится образовательная организация, а в случае,

если функции и полномочия учредителя образовательной организации осуществляет Правительство Российской Федерации - по представлению указанной образовательной организации Министерством просвещения Российской Федерации.

Председателем ГЭК образовательной организации утверждается лицо, не работающее в образовательной организации, из числа: руководителей или заместителей руководителей организаций, осуществляющих образовательную деятельность, соответствующую области профессиональной деятельности, к которой готовятся выпускники; представителей работодателей или их объединений, организаций-партнеров, включая экспертов, при условии, что направление деятельности данных представителей соответствует области профессиональной деятельности, к которой готовятся выпускники.

Руководитель образовательной организации является заместителем председателя ГЭК. В случае создания в образовательной организации нескольких ГЭК назначается несколько заместителей председателя ГЭК из числа заместителей руководителя образовательной организации или педагогических работников.

Экспертная группа создается по каждой профессии, специальности среднего профессионального образования или виду деятельности, по которому проводится демонстрационный экзамен. Экспертную группу возглавляет главный эксперт, назначаемый из числа экспертов, включенных в состав ГЭК.

Главный эксперт организует и контролирует деятельность возглавляемой экспертной группы, обеспечивает соблюдение всех требований к проведению демонстрационного экзамена и не участвует в оценивании результатов ГИА.

ГЭК действует в течение одного календарного года.

К ГИА допускаются выпускники, не имеющие академической задолженности и в полном объеме выполнившие учебный план или индивидуальный учебный план. Расписание проведения ГИА утверждается директором Красноярского филиала и доводится до сведения обучающихся не позднее, чем за 2 недели до начала работы ГЭК.

3. Формы и процедура проведения государственной итоговой аттестации

3.1. Первым этапом ГИА является проведение демонстрационного экзамена.

ДЭ проводится в ЦПДЭ, представляющем собой площадку, оборудованную и оснащенную в соответствии с требованиями комплекта оценочной документации.

ЦПДЭ по специальности 38.02.01 Экономика и бухгалтерский учет (по отраслям), квалификация бухгалтер, следует считать учебный кабинет 2-10 Красноярского филиала Финуниверситета, так как он соответствует требованиям к оборудованию, оснащению и расходным материалам для проведения ДЭ.

Выпускники (далее – участники) проходят ДЭ в ЦПДЭ в составе экзаменационных групп.

Место расположения ЦПДЭ, дата и время начала проведения ДЭ, расписание сдачи экзаменов в составе экзаменационных групп, планируемая продолжительность проведения ДЭ, технические перерывы в проведении ДЭ определяются планом проведения ДЭ, утверждаемым ГЭК совместно с образовательной организацией не позднее чем за двадцать календарных дней до даты проведения ДЭ.

Образовательная организация знакомит с планом проведения ДЭ участников, сдающих ДЭ, и лиц, обеспечивающих проведение ДЭ, в срок не позднее чем за пять рабочих дней до даты проведения экзамена.

Образовательная организация обеспечивает необходимые технические условия для обеспечения заданиями вовремя ДЭ обучающихся, членов ГЭК, членов экспертной группы. Количество, общая площадь и состояние помещений, предоставляемых для проведения ДЭ, должны обеспечивать проведение ДЭ в соответствии с КОД.

КОД включает комплекс требований для проведения ДЭ, перечень оборудования и оснащения, расходных материалов, средств обучения и воспитания, план застройки площадки ДЭ, требования к составу экспертных групп, инструкции по технике безопасности, а также образцы заданий.

Задание ДЭ включает комплексную практическую задачу, моделирующую профессиональную деятельность и выполняемую в режиме реального времени.

При проведении ДЭ по специальности 38.02.01 Экономика и бухгалтерский учет (по отраслям), квалификация бухгалтер, специалист по налогообложению применяются оценочные материалы, разработанные Институтом развития профессионального образования (далее – ИРПО) КОД 38.02.01-2-2024 Бухгалтер,

специалист по налогообложению (приложение 1)

(<https://bom.firpo.ru/file/1055/%D0%9A%D0%9E%D0%94%2038.02.01-2-2024%20%D0%A2%D0%BE%D0%BC%201.pdf>).

Условия подготовки и проведения ДЭ в Красноярском филиале Финуниверситета:

– ИРПО ежегодно утверждает предварительный график проведения ДЭ на следующий год;

– в соответствии с выбранным уровнем ДЭ образовательная организация (далее – ОО) разрабатывает регламентирующие документы и организует подготовку к экзамену;

– оценочные материалы соответствующего уровня ДЭ выбираются из банка заданий на сайте ИРПО <https://bom.firpo.ru/>;

– экзаменационной группой является группа экзаменуемых, сдающая экзамен в одну смену на одной площадке, в ЦПДЭ по выбранному уровню КОД.

Условия и процедура проведения первого этапа ГИА в форме ДЭ в Красноярском филиале Финуниверситета:

– не позднее чем за один рабочий день до даты проведения ДЭ главным экспертом проводится проверка готовности ЦПДЭ в присутствии членов экспертной группы, обучающихся, а также технического эксперта, назначаемого организацией, на территории которой расположен ЦПДЭ, ответственного за соблюдение установленных норм и правил охраны труда и техники безопасности;

– главным экспертом осуществляется осмотр ЦПДЭ, распределение обязанностей между членами экспертной группы по оценке выполнения заданий ДЭ, а также распределение рабочих мест между обучающимися с использованием способа случайной выборки. Результаты распределения обязанностей между членами экспертной группы и распределения рабочих мест между обучающимися фиксируются главным экспертом в соответствующих протоколах;

– обучающиеся знакомятся со своими рабочими местами, под руководством главного эксперта также повторно знакомятся с планом проведения ДЭ, условиями оказания первичной медицинской помощи в ЦПДЭ. Факт ознакомления отражается

главным экспертом в протоколе распределения рабочих мест;

– ОО обязана не позднее чем за один рабочий день до дня проведения ДЭ уведомить главного эксперта об участии в проведении ДЭ тьютора (ассистента);

– в день проведения ДЭ в ЦПДЭ экзамена присутствуют: руководитель (уполномоченный представитель) организации, на базе которой организован ЦПДЭ; не менее одного члена ГЭК, не считая членов экспертной группы; члены экспертной группы; главный эксперт; представители организаций-партнеров (по согласованию с ОО); выпускники; технический эксперт; представитель ОО, ответственный за сопровождение выпускников к центру проведения экзамена (при необходимости); тьютор (ассистент), оказывающий необходимую помощь выпускнику из числа лиц с ограниченными возможностями здоровья, детей-инвалидов, инвалидов (далее – тьютор (ассистент)); организаторы, назначенные ОО из числа педагогических работников, оказывающие содействие главному эксперту в обеспечении соблюдения всех требований к проведению ДЭ;

– в день проведения ДЭ в ЦПДЭ могут присутствовать: должностные лица органа исполнительной власти субъекта Российской Федерации, осуществляющего управление в сфере образования (по решению указанного органа); представители оператора (по согласованию с ОО); медицинские работники (по решению организации, на территории которой располагается ЦПДЭ); представители организаций-партнеров (по решению таких организаций по согласованию с образовательной организацией). Указанные в настоящем пункте лица присутствуют в ЦПДЭ в день проведения ДЭ на основании документов, удостоверяющих личность;

– члены экспертной группы осуществляют оценку выполнения заданий ДЭ самостоятельно;

– главный эксперт вправе давать указания по организации и проведению ДЭ, обязательные для выполнения лицами, привлеченными к проведению ДЭ, и выпускникам, удалять из ЦПДЭ лиц, допустивших грубое нарушение требований Порядка, требований охраны труда и безопасности производства, а также останавливать, приостанавливать и возобновлять проведение ДЭ при возникновении необходимости устранения грубых нарушений требований Порядка, требований

охраны труда и производственной безопасности. Главный эксперт может делать заметки о ходе ДЭ. Главный эксперт обязан находиться в ЦПДЭ до окончания ДЭ, осуществлять контроль за соблюдением лицами, привлеченными к проведению ДЭ, выпускниками требований Порядка проведения ДЭ;

– допуск обучающихся в ЦПДЭ осуществляется главным экспертом на основании документов, удостоверяющих личность;

– к ДЭ допускаются обучающиеся, прошедшие инструктаж по охране труда и технике безопасности, а также ознакомившиеся с рабочими местами;

– к оценке выполнения заданий ДЭ допускаются члены экспертной группы, прошедшие инструктаж по охране труда и технике безопасности, а также ознакомившиеся с распределением обязанностей;

– перед началом экзамена членами экспертной группы производится проверка на предмет обнаружения материалов, инструментов или оборудования, запрещенных в соответствии с инфраструктурными листами;

– в соответствии с планом проведения ДЭ главный эксперт ознакомливает выпускников с заданиями, передает им копии заданий ДЭ;

– после ознакомления с заданиями ДЭ выпускники занимают свои рабочие места в соответствии с протоколом распределения рабочих мест;

– после того, как все выпускники и лица, привлеченные к проведению ДЭ, займут свои рабочие места в соответствии с требованиями охраны труда и производственной безопасности, главный эксперт объявляет о начале ДЭ. Время начала ДЭ фиксируется в протоколе проведения ДЭ, составляемом главным экспертом по каждой экзаменационной группе. После объявления главным экспертом начала ДЭ выпускники приступают к выполнению заданий ДЭ;

– ЦПДЭ могут быть оборудованы средствами видеонаблюдения, позволяющими осуществлять видеозапись хода проведения ДЭ. Видеоматериалы о проведении ДЭ в случае осуществления видеозаписи подлежат хранению в образовательной организации не менее одного года с момента завершения ДЭ;

– явка выпускника, его рабочее место, время завершения выполнения задания ДЭ подлежат фиксации главным экспертом в протоколе проведения ДЭ;

– в случае удаления из ЦПДЭ выпускника, лица, привлеченного к проведению ДЭ, или присутствующего в ЦПДЭ, главным экспертом составляется акт об удалении. Результаты ГИА выпускника, удаленного из ЦПДЭ, аннулируются ГЭК, и такой выпускник признается ГЭК не прошедшим ГИА по неуважительной причине;

– главный эксперт сообщает выпускникам о течении времени выполнения задания ДЭ каждые 60 минут, а также за 30 и 5 минут до окончания времени выполнения задания;

– выпускник по собственному желанию может завершить выполнение задания досрочно, уведомив об этом главного эксперта;

– результаты выполнения выпускниками заданий ДЭ подлежат фиксации экспертами экспертной группы в соответствии с требованиями КОД и задания ДЭ;

– в процессе выполнения заданий участники обязаны неукоснительно соблюдать требования охраны и техники безопасности. Несоблюдение участниками норм и правил охраны и техники безопасности может привести к потере баллов в соответствии с критериями оценки. Систематическое и грубое нарушение норм безопасности может привести к временному или окончательному отстранению выпускника от выполнения экзаменационных заданий.

Продолжительность ДЭ зависит от вида аттестации, уровня ДЭ (таблица 1)

Таблица 1

Продолжительность ДЭ

Вид аттестации	Уровень ДЭ	Составная часть КОД (инвариантная/ вариативная)	Продолжительность ДЭ
ГИА	Базовый	Инвариантная часть	2 ч. 30 мин.
ГИА	Профильный	Инвариантная часть	3 ч. 30 мин.
ГИА	Профильный	Совокупность инвариантной и вариативной частей	Не более 4 ч. 30 мин.

Критерии оценок первого этапа

Процедура оценивания результатов выполнения заданий ДЭ осуществляется членами экспертной группы в соответствии с требованиями КОД. Распределение значений максимальных баллов зависит от вида аттестации, уровня ДЭ, составляющей части ДЭ (таблица 2).

Таблица 2

Распределение значений максимальных баллов

Вид аттестации	Уровень ДЭ	Составная часть КОД (инвариантная/ вариативная часть)	Максимальный балл
ГИА	ДЭ БУ	Инвариантная часть	50 из 50
ГИА	ДЭ ПУ		80 из 80
<i>ГИА</i>	<i>ДЭ ПУ</i>	<i>Вариативная часть</i>	<i>20 из 20</i>
ГИА	ДЭ ПУ	Совокупность инвариантной и вариативной частей	100 из 100

Баллы выставляются в протоколе проведения ДЭ, который подписывается каждым членом экспертной группы и утверждается главным экспертом после завершения экзамена для экзаменационной группы.

При выставлении баллов присутствует член ГЭК, не входящий в экспертную группу, присутствие других лиц запрещено. Подписанный членами экспертной группы и утвержденный главным экспертом протокол проведения ДЭ далее передается в ГЭК для выставления оценок по итогам ГИА.

Процедура оценивания результатов выполнения заданий ДЭ осуществляется членами экспертной группы в соответствии со схемой начисления баллов, приведенной в КОД 38.02.01-2-2024. Критерии оценки и количество начисляемых баллов зависят от уровня ДЭ и составной части КОД.

Таблица 3

Распределение баллов по критериям оценивания для ДЭ БУ в рамках ГИА

№ п/п	Модуль задания (вид деятельности, вид профессиональной деятельности)	Критерий оценивания	Баллы
1	2	3	4
1	Документирование хозяйственных операций и ведение бухгалтерского учета активов организации	Обработка первичных бухгалтерских документов	8,00
		Проведение учета денежных средств, оформлять денежные и кассовые документы	2,00
		Формирование бухгалтерских проводок по учету активов организации на основе рабочего плана счетов бухгалтерского учета	16,00
2	Ведение бухгалтерского учета источников формирования активов, выполнение работ по инвентаризации активов и финансовых обязательств	Формирование бухгалтерских проводок по учету источников активов организации на основе рабочего плана счетов бухгалтерского учета	8,00

	организации		
3	Проведение расчетов с бюджетом внебюджетными фондами	Формирование бухгалтерских проводок по начислению и перечислению налогов и сборов в бюджеты различных уровней	2,00
		Оформление платежных документов для перечисления налогов и сборов в бюджет, контролировать их прохождение по расчетно-кассовым банковским операциям	2,00
		Формирование бухгалтерских проводок по начислению и перечислению страховых взносов во внебюджетные фонды и налоговые органы	6,00
		Оформление платежных документов на перечисление страховых взносов во внебюджетные фонды и налоговые органы, контролировать их прохождение по расчетно-кассовым банковским операциям	2,00
4	Составление и использование бухгалтерской (финансовой) отчетности	Составление (отчетов) и налоговых деклараций по налогам и сборам в бюджет, учитывая отмененный единый социальный налог (ЕСН), отчетов по страховым государственным внебюджетные фонды	4,00
ИТОГО			50,00

Таблица 4

Распределение баллов по критериям оценивания для ДЭ ПУ (инвариантная часть КОД) в рамках ГИА

№ п/п	Модуль задания (вид деятельности, вид профессиональной деятельности)	Критерий оценивания	Баллы
1	2	3	4
1	Документирование хозяйственных операций и ведение бухгалтерского учета активов организации	Обработка первичных бухгалтерских документов	8,00
		Проведение учета денежных средств, оформлять денежные и кассовые документы	2,00
		Формирование бухгалтерских проводок по учету активов организации на основе рабочего плана счетов бухгалтерского учета	16,00
2	Ведение бухгалтерского учета источников формирования активов, выполнение работ по инвентаризации активов и финансовых обязательств организации	Формирование бухгалтерских проводок по учету источников активов организации на основе рабочего плана счетов бухгалтерского учета	8,00

3	Проведение расчетов с бюджетом внебюджетными фондами	Формирование бухгалтерских проводок по начислению и перечислению налогов и сборов в бюджеты различных уровней	2,00
		Оформление платежных документов для перечисления налогов и сборов в бюджет, контролировать их прохождение по расчетно-кассовым банковским операциям	2,00
		Формирование бухгалтерских проводок по начислению и перечислению страховых взносов во внебюджетные фонды и налоговые	6,00
		Оформление платежных документов на перечисление страховых взносов во внебюджетные фонды и налоговые органы, контролировать их прохождение по расчетно-кассовым банковским операциям	2,00
4	Составление и использование бухгалтерской (финансовой) отчетности	Составление (отчетов) и налоговых деклараций по налогам и сборам в бюджет, учитывая отмененный единый социальный налог (ЕСН), отчетов по страховым государственным внебюджетные фонды	4,00
		Отражение нарастающим итогом на счетах бухгалтерского учета имущественное и финансовое положение организации,	4,00
		Составление форм бухгалтерской (финансовой) отчетности в установленные законодательством сроки	18,00
5	Осуществление налогового учета и налогового планирования в организации	Проведение налогового планирования деятельности организации	8,00
ИТОГО			80,00

Таблица 5

Распределение баллов по критериям оценивания для ДЭ ПУ (инвариантная и вариативная части КОД) в рамках ГИА

№ п/п	Модуль задания (вид деятельности, вид профессиональной деятельности)	Критерий оценивания	Баллы
1	2	3	4
1	Документирование хозяйственных операций и ведение бухгалтерского учета активов организации	Обработка первичных бухгалтерских документов	8,00
		Проведение учета денежных средств, оформлять денежные и кассовые документы	2,00
		Формирование бухгалтерских проводок по учету активов организации на основе рабочего плана счетов бухгалтерского учета	16,00

2	Ведение бухгалтерского учета источников формирования активов, выполнение работ по инвентаризации активов и финансовых обязательств организации	Формирование бухгалтерских проводок по учету источников активов организации на основе рабочего плана счетов бухгалтерского учета	8,00
3	Проведение расчетов с бюджетом внебюджетными фондами	Формирование бухгалтерских проводок по начислению и перечислению налогов и сборов в бюджеты различных уровней	2,00
		Оформление платежных документов для перечисления налогов и сборов в бюджет, контролировать их прохождение по расчетно-кассовым банковским операциям	2,00
		Формирование бухгалтерских проводок по начислению и перечислению страховых взносов во внебюджетные фонды и	6,00
		Оформление платежных документов на перечисление страховых взносов во внебюджетные фонды и налоговые органы, контролировать их прохождение по расчетно-кассовым банковским операциям	2,00
4	Составление и использование бухгалтерской (финансовой) отчетности	Составление (отчетов) и налоговых деклараций по налогам и сборам в бюджет, учитывая отмененный единый социальный налог (ЕСН), отчетов по страховым государственным внебюджетные фонды	4,00
		Отражение нарастающим итогом на счетах бухгалтерского учета имущественное и финансовое положение организации,	4,00
		Составление форм бухгалтерской (финансовой) отчетности в установленные законодательством сроки	18,00
	Осуществление налогового учета и налогового планирования в организации	Проведение налогового планирования деятельности организации	8,00
ИТОГО (инвариантная часть)			80,00
ВСЕГО (вариативная часть)			20,00
ИТОГО (совокупность инвариантной и вариативной частей)			100,00

Членами экспертной группы каждому участнику выставляются баллы с использованием предусмотренных в информационных системах оператора (далее – ИСО) форм и оценочных ведомостей, затем переносятся из заполненных оценочных ведомостей в ИСО главным экспертом или техническим экспертом, осуществляющим функции поддержки деятельности главного эксперта, по мере осуществления процедуры оценки.

После внесения главным экспертом всех баллов в ИСО, баллы в ИСО блокируются. После завершения всех оценочных процедур, включая блокировку

баллов в ИСО, главным экспертом и членами экспертной группы производится сверка баллов, занесенных в ИСО, с формами оценивания, заполненными экспертами.

Баллы выставляются в протоколе проведения ДЭ, который подписывается каждым членом экспертной группы и утверждается главным экспертом после завершения ДЭ для экзаменационной группы. На ДЭ в рамках ГИА, при выставлении баллов присутствует член ГЭК, не входящий в экспертную группу, присутствие других лиц запрещено.

Подписанный членами экспертной группы и утвержденный главным экспертом протокол проведения ДЭ далее передается в ГЭК для выставления оценок по итогам ГИА с учетом требований КОД. Оригинал протокола проведения ДЭ передается на хранение в образовательную организацию в составе архивных документов.

Результаты проведения ГИА оцениваются с проставлением одной из отметок: «отлично», «хорошо», «удовлетворительно», «неудовлетворительно» - и объявляются в тот же день после оформления протоколов заседаний ГЭК. Максимальное количество баллов, которое возможно получить за выполнение задания ДЭ, принимается за 100%. Перевод результатов ДЭ из стобалльной шкалы в пятибалльную отражен в таблице 6.

Таблица 6

Перевод результатов ДЭ из стобалльной шкалы в пятибалльную

Оценка ДЭ	«2»	«3»	«4»	«5»
Отношение полученного количества баллов к максимально возможному (в процентах)	0,00% - 19,99%	20,00% - 39,99%	40,00% - 69,99%	70,00% - 100,00%

Процедура оценивания результатов выполнения заданий ДЭ осуществляется членами экспертной группы по 100-балльной системе в соответствии с требованиями КОД. Перевод баллов в итоговую оценку по результатам ДЭ по специальности 38.02.01 Экономика и бухгалтерский учет (по отраслям), квалификация бухгалтер, специалист по налогообложению (КОД 38.02.01-2-2024) согласно уровню ДЭ и составной части КОД приведен в таблице 7.

Таблица 7

Перевод баллов в итоговую оценку по результатам ДЭ

Уровень ДЭ	Составная часть КОД (инвариантная/вариативная часть)	Оценка «2»	Оценка «3»	Оценка «4»	Оценка «5»
ДЭ БУ	Инвариантная часть	0,00 - 9,99	10,00 - 19,99	20,00 - 34,99	35,00 - 50,00
ДЭ ПУ	Инвариантная часть	0,00 - 15,99	16,00 - 31,99	32,00 - 55,99	56,00 - 80,00
ДЭ ПУ	Совокупность инвариантной и вариативной частей	0,00 - 19,99	20,00 - 39,99	40,00 - 69,99	70,00 - 100,00

В случае досрочного завершения ГИА выпускником по независящим от него причинам результаты ГИА оцениваются по фактически выполненной работе, или по заявлению такого выпускника ГЭК принимается решение об аннулировании результатов ГИА, а такой выпускник признается ГЭК не прошедшим ГИА по уважительной причине.

Выпускникам, не прошедшим ГИА по уважительной причине, в том числе не явившимся для прохождения ГИА по уважительной причине (далее - выпускники, не прошедшие ГИА по уважительной причине), предоставляется возможность пройти ГИА без отчисления из образовательной организации. Дополнительные заседания ГЭК организуются в установленные образовательной организацией сроки, но не позднее четырех месяцев после подачи заявления выпускником, не прошедшим ГИА по уважительной причине.

Выпускники, не прошедшие ГИА по неуважительной причине, в том числе не явившиеся для прохождения ГИА без уважительных причин (далее - выпускники, не прошедшие ГИА по неуважительной причине), и выпускники, получившие на ГИА неудовлетворительные результаты, могут быть допущены образовательной организацией для повторного участия в ГИА не более двух раз. Выпускники, не прошедшие ГИА по неуважительной причине, и выпускники, получившие на ГИА неудовлетворительные результаты, отчисляются из образовательной организации и проходят ГИА не ранее чем через шесть месяцев после прохождения ГИА впервые.

Для прохождения ГИА выпускники, не прошедшие ГИА по неуважительной причине, и выпускники, получившие на ГИА неудовлетворительные результаты, восстанавливаются в образовательной организации на период времени, установленный образовательной организацией самостоятельно, но не менее предусмотренного календарным учебным графиком для прохождения ГИА

соответствующей образовательной программы среднего профессионального образования.

3.2. Вторым этапом ГИА является подготовка и защита дипломного проекта (работы) по специальности 38.02.01 Экономика и бухгалтерский учет (по отраслям), квалификация бухгалтер, специалист по налогообложению.

Необходимые аттестационные материалы: перечень тем дипломных проектов (работ) (приложение 2).

Условия подготовки и защиты дипломного проекта (работы):

– цикловыми (предметными) комиссиями разрабатывается тематика дипломных проектов (работ) и рассматривается на заседании цикловых (цикловых) комиссий;

– цикловые (предметные) комиссии доводят до сведения обучающихся перечень тем дипломных проектов (работ) до 15 сентября текущего учебного года;

– закрепление тем дипломных проектов (работ) осуществляется на основании личного заявления обучающегося;

– обучающийся обязан выбрать тему дипломного проекта (работы) до 15 октября текущего учебного года;

– закрепление тем дипломного проекта (работы), назначение руководителей дипломных проектов (работ) осуществляется приказом директора не позднее 15 ноября текущего учебного года;

– изменение или уточнение темы дипломного проекта (работы) в исключительных случаях возможно, но не позднее, чем за 2 месяца до предполагаемой даты защиты дипломного проекта (работы), на основании согласованного с руководителем дипломного проекта (работы) личного заявления, составленного на имя директора, с обоснованием причины корректировки. Изменение или уточнение темы оформляется приказом директора филиала.

За шесть месяцев до начала государственной итоговой аттестации до сведения обучающихся выпускных групп доводится программа государственной итоговой аттестации и условия ее проведения.

К защите дипломного проекта (работы) допускаются обучающиеся,

завершившие курс обучения и представившие работу в установленный срок.

Защита дипломного проекта (работы) проводится в соответствии с расписанием ГИА, утвержденным директором филиала не позднее чем за две недели до начала ГИА.

Процедура защиты дипломного проекта (работы) включает в себя:

- открытие заседания ГЭК председателем или заместителем председателя ГЭК;
- доклады обучающихся, на которые предусматривается не более 10 минут;
- вопросы членов комиссии ГЭК по докладу обучающегося с предоставлением права пользования своей работой при ответах;
- выступление руководителя дипломного проекта (работы), в случае его отсутствия, заслушивание текста отзыва.

ГЭК при определении результата защиты дипломного проекта (работы) принимает во внимание:

- отзыв руководителя дипломного проекта (работы) о работе обучающегося в период подготовки работы;
- степень ее соответствия требованиям, предъявляемым к дипломному проекту (работе), наличие практической значимости и обоснованности выводов и рекомендаций, сделанных обучающимися в результате проведенной работы;
- оценку рецензента;
- общую оценку членами ГЭК содержания дипломного проекта (работы), качество ответов на вопросы членов ГЭК, свободное владение материалом работы.

В случае возникновения спорной ситуации при равном числе голосов председательствующий обладает правом решающего голоса.

Результаты защиты дипломного проекта (работы) обучающихся определяется оценками «отлично», «хорошо», «удовлетворительно», «неудовлетворительно» и объявляются в тот же день после оформления протокола заседания ГЭК. При этом члены ГЭК руководствуются следующими критериями, приведенными в таблице 8, результаты защиты дипломного проекта (работы) оформляют в таблице 9.

Обучающимся, не проходившим ГИА в форме защиты дипломного проекта

(работы) по уважительной причине, предоставляется возможность пройти ГИА без отчисления из филиала.

Обучающиеся не прошедшие ГИА в форме защиты дипломного проекта (работы) по неуважительной причине или получившие на защите дипломного проекта (работы) оценку «неудовлетворительно», отчисляются из филиала с выдачей справки об обучении.

Защита дипломных проектов (работ) проводится на открытых заседаниях ГЭК с участием не менее двух третей ее состава.

Решения ГЭК принимаются на закрытых заседаниях простым большинством голосов членов ГЭК, участвующих в заседании, при обязательном присутствии председателя ГЭК или его заместителя. При равном числе голосов голос председательствующего на заседании ГЭК является решающим.

В ходе заседания ГЭК ведется протокол, в котором отражается перечень заданных обучающемуся вопросов и характеристика ответов на них, мнения председателя и членов ГЭК о выявленном уровне подготовленности обучающегося к решению профессиональных задач, а также о выявленных недостатках в теоретической и практической подготовке.

Протокол подписывается председателем и секретарем ГЭК. Ведение протоколов осуществляется в пронумерованных книгах, листы которых пронумерованы и скреплены подписью директора филиала и печатью. Книга протоколов заседаний ГЭК хранится в филиале.

Решение ГЭК о присвоении квалификации и выдаче соответствующего документа об образовании выпускникам, прошедшим государственную итоговую аттестацию, объявляется приказом ректора.

Критерии оценки дипломного проекта (работы)

Критерии	Показатели			
	Оценки «2-5» / баллы			
	«2»	«3»	«4»	«5»
Актуальность	Актуальность исследования специально автором не обосновывается. Сформулированы цель, задачи не точно и не полностью, (работа не зачтена - необходима доработка). Неясны цели и задачи работы (либо они есть, но абсолютно не согласуются с содержанием).	Актуальность либо вообще не сформулирована, либо сформулирована в самых общих чертах - проблема не выявлена и, что самое главное, не аргументирована (не обоснована со ссылками на источники). Не четко сформулированы цель, задачи, предмет, объект исследования, методы, используемые в работе проблем.	Автор обосновывает актуальность направления исследования в целом, а не собственной темы. Сформулированы цель, задачи, предмет, объект исследования. Тема работы сформулирована более или менее точно (то есть отражает аспекты изучаемой темы).	Актуальность проблемы исследования обоснована анализом состояния действительности. Сформулированы цель, задачи, предмет, объект исследования, методы, используемые в работе.
Логика работы	Содержание и тема работы плохо согласуются между собой.	Содержание и тема работы не всегда согласуются между собой. Некоторые части работы не связаны с целью и задачами работы.	Содержание, как целой работы, так и ее частей связано с темой работы, имеются небольшие отклонения. Логика изложения, в общем и целом, присутствует - одно положение вытекает из другого.	Содержание, как целой работы, так и ее частей связано с темой работы. Тема сформулирована конкретно, отражает направленность работы. В каждой части (главе, параграфе) присутствует обоснование, почему эта часть рассматривается в рамках данной темы.
Оформление работы	Много нарушений правил оформления и низкая культура ссылок.	Представленная работа имеет отклонения и не во всем соответствует требованиям, предъявляемым к такого	Есть некоторые недочеты в оформлении работы, в оформлении ссылок.	Соблюдены все правила оформления работы.

		рода работам.		
Сроки	Работа сдана с опозданием (более 3-х дней задержки).	Работа сдана с опозданием (более 3-х дней задержки).	Работа сдана в срок (либо с опозданием в 2-3 дня).	Работа сдана с соблюдением всех сроков.
Самостоятельность в работе	Большая часть работы списана из одного источника, либо заимствована из сети Интернет. Авторский текст почти отсутствует (или присутствует только авторский текст) Научный руководитель не знает ничего о процессе написания обучающимся работы, обучающийся отказывается показать черновики, конспекты.	Самостоятельные выводы либо отсутствуют, либо присутствуют только формально. Обучающийся недостаточно хорошо ориентируется в тематике, путается в изложении содержания. Слишком большие отрывки (более двух абзацев) переписаны из источников.	После каждой главы, параграфа автор работы делает выводы. Выводы порой слишком расплывчаты, иногда не связаны с содержанием параграфа, главы. Обучающийся не всегда обоснованно и конкретно выражает свое мнение по поводу основных аспектов содержания работы.	После каждой главы, параграфа автор работы делает самостоятельные выводы. Обучающийся четко, обоснованно и конкретно выражает свое мнение по поводу основных аспектов содержания работы. Из разговора с обучающимся научный руководитель делает вывод о том, что выпускник достаточно свободно ориентируется в терминологии, используемой в работе.
Литература	Обучающийся совсем не ориентируется в тематике, не может назвать и кратко изложить содержание используемых книг. Изучено менее 5 источников.	Изучено менее десяти источников. Обучающийся слабо ориентируется в тематике, путается в содержании используемых книг.	Изучено более десяти источников. Обучающийся ориентируется в тематике, может перечислить и кратко изложить содержание используемых книг.	Количество источников более 20. Все источники, представленные в библиографии, использованы в работе. Обучающийся легко ориентируется в тематике, может перечислить и кратко изложить содержание используемых книг.
Защита работы	Обучающийся совсем не ориентируется в терминологии работы.	Обучающийся в целом, владеет содержанием работы, но при этом затрудняется в ответах на вопросы членов ГЭК. Допускает неточности и ошибки при толковании основных положений и результатов работы, не имеет собственной точки	Обучающийся достаточно уверенно владеет содержанием работы, в основном, отвечает на поставленные вопросы, но допускает незначительные неточности при ответах. Использует наглядный материал.	Обучающийся уверенно владеет содержанием работы, показывает свою точку зрения, опираясь на соответствующие теоретические положения, грамотно и содержательно отвечает на поставленные вопросы. Использует наглядный материал: презентации, схемы, таблицы и др.
		Зачита прощла, по мнению		

		<p>зрения на проблему исследования.</p> <p>Обучающийся показал слабую ориентировку в тех понятиях, терминах, которые она (он) использует в своей работе.</p> <p>Защита, по мнению ГЭК прошла сбивчиво, неуверенно и нечетко.</p>	<p>ГЭК, хорошо (оценивается логика изложения, уместность использования наглядности, владение терминологией и др.).</p>	<p>Защита прошла успешно с точки зрения ГЭК (оценивается логика изложения, уместность использования наглядности, владение терминологией и другие).</p>
Общая оценка	<p>Оценка «2» ставится, если обучающийся обнаруживает непонимание содержательных основ проведенного исследования и неумение применять полученные знания на практике, защиту строит не связно, допускает существенные ошибки, в теоретическом обосновании, которые не может исправить даже с помощью членов комиссии, практическая часть дипломного проекта (работы) не выполнена.</p>	<p>Оценка «3» ставится, если обучающийся на низком уровне владеет методологическим аппаратом исследования, допускает неточности при формулировке теоретических положений выпускной квалификационной работы, материал излагается не связно, практическая часть дипломного проекта (работы) выполнена некачественно.</p>	<p>Оценка «4» ставится, если обучающийся на достаточно высоком уровне овладел методологическим аппаратом исследования, осуществляет содержательный анализ теоретических источников, но допускает отдельные неточности в теоретическом обосновании или допущены отступления в практической части от законов композиционного решения.</p>	<p>Оценка «5» ставится, если обучающийся на высоком уровне владеет методологическим аппаратом исследования, осуществляет сравнительно - сопоставительный анализ разных теоретических подходов, практическая часть дипломного проекта (работы) выполнена качественно и на высоком уровне.</p>

Обучающимся, не проходившим государственную итоговую аттестацию по уважительной причине, предоставляется возможность пройти ГИА без отчисления из филиала.

Дополнительные заседания ГЭК организуются в установленные сроки, но не позднее четырех месяцев после подачи заявления обучающегося, не проходившего государственную итоговую аттестацию по уважительной причине.

Обучающиеся, не прошедшие ГИА или получившие на государственной итоговой аттестации неудовлетворительные результаты, проходят ГИА не ранее чем через шесть месяцев после прохождения ГИА впервые.

Результаты любой из форм государственной итоговой аттестации определяются оценками «отлично», «хорошо», «удовлетворительно», «неудовлетворительно».

4. Порядок проведения государственной итоговой аттестации для выпускников из числа лиц с ограниченными возможностями здоровья

Для выпускников из числа лиц с ограниченными возможностями здоровья (далее – ОВЗ) ГИА проводится образовательной организацией с учетом особенностей психофизического развития, индивидуальных возможностей и состояния здоровья таких выпускников (далее - индивидуальные особенности).

При проведении ГИА обеспечивается соблюдение следующих общих требований:

- проведение ГИА для выпускников с ОВЗ, выпускников из числа детей-инвалидов и инвалидов в одной аудитории совместно с выпускниками, не имеющими ограниченных возможностей здоровья, если это не создает трудностей для выпускников при прохождении ГИА;
- присутствие в аудитории, ЦПДЭ тьютора, ассистента, оказывающих выпускникам необходимую техническую помощь с учетом их индивидуальных особенностей (занять рабочее место, передвигаться, прочесть и оформить задание, общаться с членами ГЭК, членами экспертной группы);
- пользование необходимыми выпускникам техническими средствами при

прохождении ГИА с учетом их индивидуальных особенностей;

– обеспечение возможности беспрепятственного доступа выпускников в аудитории, туалетные и другие помещения, а также их пребывания в указанных помещениях (наличие пандусов, поручней, расширенных дверных проемов, лифтов, при отсутствии лифтов аудитория должна располагаться на первом этаже, наличие специальных кресел и других приспособлений).

Дополнительно при проведении ГИА обеспечивается соблюдение следующих требований в зависимости от категорий выпускников с ОВЗ:

а) для слепых:

– задания для выполнения, а также инструкция о порядке ГИА, КОД, задания ДЭ оформляются рельефно-точечным шрифтом по системе Брайля или в виде электронного документа, доступного с помощью компьютера со специализированным программным обеспечением для слепых, или зачитываются ассистентом;

– письменные задания выполняются на бумаге рельефно-точечным шрифтом по системе Брайля или на компьютере со специализированным программным обеспечением для слепых, или надиктовываются ассистенту;

– выпускникам для выполнения задания при необходимости предоставляется комплект письменных принадлежностей и бумага для письма рельефно-точечным шрифтом Брайля, компьютер со специализированным программным обеспечением для слепых;

б) для слабовидящих:

– обеспечивается индивидуальное равномерное освещение не менее 300 люкс;

– выпускникам для выполнения задания при необходимости предоставляется увеличивающее устройство;

– задания для выполнения, а также инструкция о порядке проведения ДЭ оформляются увеличенным шрифтом;

в) для глухих и слабослышащих, с тяжелыми нарушениями речи:

– обеспечивается наличие звукоусиливающей аппаратуры коллективного пользования, при необходимости предоставляется звукоусиливающая аппаратура

индивидуального пользования;

- по их желанию ДЭ может проводиться в письменной форме;

г) для лиц с нарушениями опорно-двигательного аппарата (с тяжелыми нарушениями двигательных функций верхних конечностей или отсутствием верхних конечностей):

- письменные задания выполняются на компьютере со специализированным программным обеспечением или надиктовываются ассистенту;

- по их желанию ДЭ может проводиться в устной форме.

Для выпускников из числа лиц с ОВЗ и выпускников из числа детей-инвалидов и инвалидов создаются иные специальные условия проведения ГИА в соответствии с рекомендациями психолого-медико-педагогической комиссии (далее - ПМПК), справкой, подтверждающей факт установления инвалидности, выданной федеральным государственным учреждением медико-социальной экспертизы.

Выпускники или родители (законные представители) несовершеннолетних выпускников не позднее чем за 3 месяца до начала ГИА подают в образовательную организацию письменное заявление о необходимости создания для них специальных условий при проведении ГИА с приложением копии рекомендаций ПМПК, а дети-инвалиды, инвалиды - оригинала или заверенной копии справки, а также копии рекомендаций ПМПК при наличии.

5. Порядок подачи и рассмотрения апелляций

По результатам ГИА выпускник, участвовавший в ГИА, имеет право подать в апелляционную комиссию письменное апелляционное заявление о нарушении, по его мнению, установленного порядка проведения ГИА и (или) несогласии с ее результатами (далее - апелляция).

Апелляция подается лично выпускником или родителями (законными представителями) несовершеннолетнего выпускника в апелляционную комиссию образовательной организации. Апелляция о нарушении порядка проведения ГИА подается непосредственно в день проведения ГИА, в том числе до выхода из ЦПДЭ.

Апелляция о несогласии с результатами ГИА подается не позднее следующего

рабочего дня после объявления результатов ГИА.

Апелляция рассматривается апелляционной комиссией не позднее трех рабочих дней с момента ее поступления.

Состав апелляционной комиссии утверждается образовательной организацией одновременно с утверждением состава ГЭК. Апелляционная комиссия состоит из председателя апелляционной комиссии, не менее пяти членов апелляционной комиссии и секретаря апелляционной комиссии из числа педагогических работников образовательной организации, не входящих в данном учебном году в состав ГЭК. Председателем апелляционной комиссии может быть назначено лицо из числа руководителей или заместителей руководителей организаций, осуществляющих образовательную деятельность, соответствующую области профессиональной деятельности, к которой готовятся выпускники, представителей организаций-партнеров или их объединений, включая экспертов, при условии, что направление деятельности данных представителей соответствует области профессиональной деятельности, к которой готовятся выпускники, при условии, что такое лицо не входит в состав ГЭК.

Апелляция рассматривается на заседании апелляционной комиссии с участием не менее двух третей ее состава. На заседание апелляционной комиссии приглашается председатель соответствующей ГЭК, а также главный эксперт при проведении ГИА в форме ДЭ. При проведении ГИА в форме ДЭ по решению председателя апелляционной комиссии к участию в заседании комиссии могут быть также привлечены члены экспертной группы, технический эксперт.

По решению председателя апелляционной комиссии заседание апелляционной комиссии может пройти с применением средств видео, конференц - связи, а равно посредством предоставления письменных пояснений по поставленным апелляционной комиссией вопросам.

Выпускник, подавший апелляцию, имеет право присутствовать при рассмотрении апелляции.

С несовершеннолетним выпускником имеет право присутствовать один из родителей (законных представителей). Указанные лица должны иметь при себе

документы, удостоверяющие личность.

Рассмотрение апелляции не является пересдачей ГИА.

При рассмотрении апелляции о нарушении порядка проведения ГИА апелляционная комиссия устанавливает достоверность изложенных в ней сведений и выносит одно из решений:

- об отклонении апелляции, если изложенные в ней сведения о нарушениях порядка проведения ГИА выпускника не подтвердились и/или не повлияли на результат ГИА;

- об удовлетворении апелляции, если изложенные в ней сведения о допущенных нарушениях порядка проведения ГИА выпускника подтвердились и повлияли на результат ГИА.

В последнем случае результат проведения ГИА подлежит аннулированию, в связи, с чем протокол о рассмотрении апелляции не позднее следующего рабочего дня передается в ГЭК для реализации решения комиссии. Выпускнику предоставляется возможность пройти ГИА в дополнительные сроки, установленные образовательной организацией.

Для рассмотрения апелляции о несогласии с результатами ГИА, полученными при защите дипломного проекта (работы), секретарь ГЭК не позднее следующего рабочего дня с момента поступления апелляции направляет в апелляционную комиссию дипломный проект (работу), протокол заседания ГЭК и заключение председателя ГЭК о соблюдении процедурных вопросов при защите подавшего апелляцию выпускника.

Для рассмотрения апелляции о несогласии с результатами ГИА, полученными при сдаче ДЭ, секретарь ГЭК не позднее следующего рабочего дня с момента поступления апелляции направляет в апелляционную комиссию протокол заседания ГЭК, письменные ответы выпускника (при их наличии) и заключение председателя ГЭК о соблюдении процедурных вопросов при проведении ДЭ.

В результате рассмотрения апелляции о несогласии с результатами ГЭК апелляционная комиссия принимает решение об отклонении апелляции и сохранении результата ГИА либо об удовлетворении апелляции и выставлении иного результата

ГИА. Решение апелляционной комиссии не позднее следующего рабочего дня передается в ГЭК. Решение апелляционной комиссии является основанием для аннулирования ранее выставленных результатов ГИА выпускника и выставления новых.


Решение апелляционной комиссии принимается простым большинством голосов. При равном числе голосов голос председательствующего на заседании апелляционной комиссии является решающим.

Решение апелляционной комиссии доводится до сведения подавшего апелляцию выпускника (под роспись) в течение трех рабочих дней со дня заседания апелляционной комиссии. Решение апелляционной комиссии является окончательным и пересмотру не подлежит.

Решение апелляционной комиссии оформляется протоколом, который подписывается председателем (заместителем председателя) и секретарем апелляционной комиссии и хранится в архиве образовательной организации.

Согласовано:

Заместитель директора филиала
по учебно-методической работе

 О.С. Вергейчик

Рассмотрено:

на заседании предметной (цикловой)
комиссии

профессиональных модулей

Протокол № 4

от « 02 » ноября 2023 г.

Председатель предметной (цикловой)
комиссии

 О.О. Чудинов

Оценочные материалы демонстрационного экзамена
(КОД 38.02.01-2-2024 Бухгалтер, специалист по налогообложению)
по специальности 38.02.01 Экономика и бухгалтерский учет (по отраслям),
квалификация бухгалтер, специалист по налогообложению



УТВЕРЖДЕНО
Протокол заседания Педагогического
совета ФГБОУ ДПО ИРПО
от «3» августа 2023 г. № 8

ОЦЕНОЧНЫЕ МАТЕРИАЛЫ ДЕМОНСТРАЦИОННОГО ЭКЗАМЕНА

Том 1

(Комплект оценочной документации)

Код и наименование профессии (специальности) среднего профессионального образования	38.02.01 Экономика и бухгалтерский учет (по отраслям)
Наименование квалификации (наименование направленности)	Бухгалтер, специалист по налогообложению
Федеральный государственный образовательный стандарт среднего профессионального образования по профессии (специальности) среднего профессионального образования (ФГОС СПО):	ФГОС СПО по специальности 38.02.01 Экономика и бухгалтерский учет (по отраслям), утвержденный приказом Минобрнауки РФ от 05.02.2018 № 69
Виды аттестации:	Государственная итоговая аттестация
	Промежуточная аттестация
Уровни демонстрационного экзамена:	Базовый
	Профильный
Шифр комплекта оценочной документации:	КОД 38.02.01-2-2024

1. СПИСОК ИСПОЛЬЗУЕМЫХ СОКРАЩЕНИЙ

ГИА	- государственная итоговая аттестация
ДЭ	- демонстрационный экзамен
ДЭ БУ	- демонстрационный экзамен базового уровня
ДЭ ПУ	- демонстрационный экзамен профильного уровня
КОД	- комплект оценочной документации
ОК	- общая компетенция
ОМ	- оценочный материал
ПА	- промежуточная аттестация
ПК	- профессиональная компетенция
СПО	- среднее профессиональное образование
ФГОС СПО	- федеральный государственный образовательный стандарт среднего профессионального образования, на основе которого разработан комплект оценочной документации
ЦПДЭ	- центр проведения демонстрационного экзамена

2. СТРУКТУРА КОД

В структуру КОД:

1. комплекс требований для проведения демонстрационного экзамена;
2. перечень оборудования и оснащения, расходных материалов, средств обучения и воспитания;
3. примерный план застройки площадки ДЭ;
4. требования к составу экспертных групп;
5. инструкции по технике безопасности;
6. образец задания.

2. КОД

Комплекс требований для проведения ДЭ

Применимость КОД. Настоящий КОД предназначен для организации и проведения ДЭ (уровней ДЭ) в рамках видов аттестаций по образовательным программам среднего профессионального образования, указанным в таблице № 1.

Таблица № 1

Вид аттестации	Уровень ДЭ
ПА	-
ГИА	Базовый уровень
	Профильный уровень

КОД в части ПА, ГИА (ДЭ БУ) разработан на основе требований к результатам освоения образовательной программы СПО, установленных соответствии с ФГОС СПО.

КОД в части ГИА (ДЭ ПУ) разработан на основе требований к результатам освоения образовательной программы СПО, установленных соответствии с ФГОС СПО, включая квалификационные требования, заявленные организациями, работодателями, заинтересованными в подготовке кадров соответствующей квалификации.

КОД в части ГИА (ДЭ ПУ) включает составные части - инвариантную часть (обязательную часть, установленную настоящим КОД) и вариативную часть (необязательную), содержание которой определяет образовательная организация самостоятельно на основе содержания реализуемой основной образовательной программы СПО, включая квалификационные требования, заявленные организациями, работодателями, заинтересованными в подготовке кадров соответствующей квалификации, в том числе являющимися стороной договора о сетевой форме реализации образовательных программ и (или) договора о практической подготовке обучающихся.

Общие организационные требования:

1. ДЭ направлен на определение уровня освоения выпускником материала, предусмотренного образовательной программой, и степени сформированности профессиональных умений и навыков путем проведения независимой экспертной оценки выполненных выпускником практических заданий в условиях реальных или смоделированных производственных процессов.

2. ДЭ в рамках ГИА проводится с использованием КОД, включенных образовательными организациями в программу ГИА.

3. Задания ДЭ доводятся до главного эксперта в день, предшествующий дню начала ДЭ.

4. Образовательная организация обеспечивает необходимые технические условия для обеспечения заданиями во время ДЭ обучающихся, членов ГЭК, членов экспертной группы.

5. ДЭ проводится в ЦПДЭ, представляющем собой площадку, оборудованную и оснащенную в соответствии с КОД.

6. ЦПДЭ может располагаться на территории образовательной организации, а при сетевой форме реализации образовательных программ — также на территории иной организации, обладающей необходимыми ресурсами для организации ЦПДЭ.

7. Обучающиеся проходят ДЭ в ЦПДЭ в составе экзаменационных групп.

8. Образовательная организация знакомит с планом проведения ДЭ обучающихся, сдающих ДЭ, и лиц, обеспечивающих проведение ДЭ, в срок не позднее чем за 5 рабочих дней до даты проведения экзамена.

9. Количество, общая площадь и состояние помещений, предоставляемых для проведения ДЭ, должны обеспечивать проведение ДЭ в соответствии с КОД.

10. Не позднее чем за один рабочий день до даты проведения ДЭ главным экспертом проводится проверка готовности ЦПДЭ в

присутствии членов экспертной группы, обучающихся, а также технического эксперта, назначаемого организацией, на территории которой расположен ЦПДЭ, ответственного за соблюдение установленных норм и правил охраны труда и техники безопасности.

11. Главным экспертом осуществляется осмотр ЦПДЭ, распределение обязанностей между членами экспертной группы по оценке выполнения заданий ДЭ, а также распределение рабочих мест между обучающимися с использованием способа случайной выборки. Результаты распределения обязанностей между членами экспертной группы и распределения рабочих мест между обучающимися фиксируются главным экспертом в соответствующих протоколах.

12. Обучающиеся знакомятся со своими рабочими местами, под руководством главного эксперта также повторно знакомятся с планом проведения ДЭ, условиями оказания первичной медицинской помощи в ЦПДЭ. Факт ознакомления отражается главным экспертом в протоколе распределения рабочих мест.

13. Допуск обучающихся в ЦПДЭ осуществляется главным экспертом на основании документов, удостоверяющих личность.

14. Образовательная организация обязана не позднее чем за один рабочий день до дня проведения ДЭ уведомить главного эксперта об участии в проведении ДЭ тьютора (ассистента).

Требование к продолжительности ДЭ. Продолжительность ДЭ зависит от вида аттестации, уровня ДЭ (таблица № 2)

Таблица № 2

Вид аттестации	Уровень ДЭ	Составная часть КОД (инвариантная/вариативная)	Продолжительность ДЭ
ПА	-	Инвариантная часть	1 ч. 30 мин.
ГИА	базовый	Инвариантная часть	2 ч. 30 мин.
ГИА	профильный	Инвариантная часть	3 ч. 30 мин.
ГИА	профильный	Совокупность инвариантной и вариативной частей	не более 4 ч. 30 мин.

Требования к содержанию КОД. Единое базовое ядро содержания КОД (таблица № 3) сформировано на основе вида деятельности (вида профессиональной деятельности) в соответствии с ФГОС СПО и является общей содержательной основой заданий ДЭ вне зависимости от вида аттестации и уровня ДЭ.

Таблица № 3

ЕДИНОЕ БАЗОВОЕ ЯДРО СОДЕРЖАНИЯ КОД¹		
Вид деятельности/ Вид профессиональной деятельности	Перечень оцениваемых ОК/ПК	Перечень оцениваемых умений, навыков (практического опыта)
Документирование хозяйственных операций и ведение бухгалтерского учета активов организации	ПК: Обработать первичные бухгалтерские документы	Умение: проверять наличие в произвольных первичных бухгалтерских документах обязательных реквизитов
		Умение: проводить группировку первичных бухгалтерских документов по ряду признаков
		Умение: заносить данные по сгруппированным документам в регистры бухгалтерского учета
		Умение: исправлять ошибки в первичных бухгалтерских документах
	ПК: Проводить учет денежных средств, оформлять денежные и кассовые документы	Умение: проводить учет денежных средств на расчетных и специальных счетах
	ПК: Формировать бухгалтерские проводки по учету активов организации на основе рабочего плана счетов бухгалтерского учета	Умение: проводить учет основных средств
		Умение: проводить учет долгосрочных инвестиций
		Умение: проводить учет материально-производственных запасов
		Умение: проводить учет затрат на производство и калькулирование себестоимости
		Умение: проводить учет текущих операций и расчетов

¹ Единое базовое ядро содержания КОД – общая (сквозная) часть единого КОД, относящаяся ко всем видам аттестации (ГИА, ПА) вне зависимости от уровня ДЭ.

ЕДИНОЕ БАЗОВОЕ ЯДРО СОДЕРЖАНИЯ КОД ¹		
Вид деятельности/ Вид профессиональной деятельности	Перечень оцениваемых ОК/ПК	Перечень оцениваемых умений, навыков (практического опыта)
		Умение: проводить учет труда и заработной платы
		Умение: проводить учет финансовых результатов и использования прибыли
		Умение: проводить учет кредитов и займов

Содержательная структура КОД представлена в таблице № 4.

Таблица № 4

Вид деятельности (вид профессиональной деятельности)	Перечень оцениваемых ОК, ПК	Перечень оцениваемых умений, навыков (практического опыта)	ПА ²	ГИА ДЭ БУ	ГИА ДЭ ПУ
Инвариантная часть КОД					
Документирование хозяйственных операций и ведение бухгалтерского учета активов организации	ПК: Обработать первичные бухгалтерские документы	Умение: проверять наличие в произвольных первичных бухгалтерских документах обязательных реквизитов	■	■	■
		Умение: проводить группировку первичных бухгалтерских документов по ряду признаков	■	■	■
		Умение: заносить данные по сгруппированным документам в регистры бухгалтерского учета	■	■	■
		Умение: исправлять ошибки в первичных бухгалтерских документах	■	■	■

² Содержание КОД в части ПА равно содержанию единое базового ядра содержания КОД.

Вид деятельности (вид профессиональной деятельности)	Перечень оцениваемых ОК, ПК	Перечень оцениваемых умений, навыков (практического опыта)	ПА ²	ГИА ДЭ БУ	ГИА ДЭ ПУ
	ПК: Проводить учет денежных средств, оформлять денежные и кассовые документы	Умение: проводить учет денежных средств на расчетных и специальных счетах	■	■	■
	ПК: Формировать бухгалтерские проводки по учету активов организации на основе рабочего плана счетов бухгалтерского учета	Умение: проводить учет основных средств	■	■	■
		Умение: проводить учет долгосрочных инвестиций	■	■	■
		Умение: проводить учет материально-производственных запасов	■	■	■
		Умение: проводить учет затрат на производство и калькулирование себестоимости	■	■	■
		Умение: проводить учет текущих операций и расчетов	■	■	■
		Умение: проводить учет труда и заработной платы	■	■	■
		Умение: проводить учет финансовых результатов и использования прибыли	■	■	■
		Умение: проводить учет кредитов и займов	■	■	■
Ведение бухгалтерского учета источников формирования активов, выполнение работ по инвентаризации активов и финансовых обязательств организации	ПК: Формировать бухгалтерские проводки по учету источников активов организации на основе рабочего плана счетов бухгалтерского учета	Умение: рассчитывать заработную плату сотрудников		■	■
		Умение: определять сумму удержаний из заработной платы сотрудников		■	■

Вид деятельности (вид профессиональной деятельности)	Перечень оцениваемых ОК, ПК	Перечень оцениваемых умений, навыков (практического опыта)	ПА ²	ГИА ДЭ БУ	ГИА ДЭ ПУ
		Умение: определять финансовые результаты деятельности организации по основным видам деятельности		■	■
		Умение: определять финансовые результаты деятельности организации по прочим видам деятельности		■	■
Проведение расчетов с бюджетом и внебюджетными фондами	ПК: Формировать бухгалтерские проводки по начислению и перечислению налогов и сборов в бюджеты различных уровней	Умение: оформлять бухгалтерскими проводками начисления и перечисления сумм налогов и сборов		■	■
	ПК: Оформлять платежные документы для перечисления налогов и сборов в бюджет, контролировать их прохождение по расчетно-кассовым банковским операциям	Умение: заполнять платежные поручения по перечислению налогов и сборов		■	■
	ПК: Формировать бухгалтерские проводки по начислению и перечислению страховых взносов во внебюджетные фонды и налоговые органы	Умение: определять объекты налогообложения для исчисления, отчеты по страховым взносам в ФНС России и государственные внебюджетные фонды		■	■

Вид деятельности (вид профессиональной деятельности)	Перечень оцениваемых ОК, ПК	Перечень оцениваемых умений, навыков (практического опыта)	ПА ²	ГИА ДЭ БУ	ГИА ДЭ ПУ
		Умение: оформлять бухгалтерскими проводками начисление и перечисление сумм по страховым взносам в ФНС России и государственные внебюджетные фонды: в Пенсионный фонд Российской Федерации, Фонд социального страхования Российской Федерации, Фонд обязательного медицинского страхования		■	■
		Умение: проводить начисление и перечисление взносов на страхование от несчастных случаев на производстве и профессиональных заболеваний		■	■
	ПК: Оформлять платежные документы на перечисление страховых взносов во внебюджетные фонды и налоговые органы, контролировать их прохождение по расчетно-кассовым банковским операциям	Умение: заполнять платежные поручения по перечислению страховых взносов в Пенсионный фонд Российской Федерации, Фонд социального страхования Российской Федерации, Фонд обязательного медицинского страхования		■	■
Составление и использование бухгалтерской (финансовой) отчетности	ПК: Составлять (отчеты) и налоговые декларации по налогам и сборам в бюджет, учитывая отмененный единый социальный	Умение: осваивать новые формы бухгалтерской отчетности		■	■

Вид деятельности (вид профессиональной деятельности)	Перечень оцениваемых ОК, ПК	Перечень оцениваемых умений, навыков (практического опыта)	ПА ²	ГИА ДЭ БУ	ГИА ДЭ ПУ
	налог (ЕСН), отчеты по страховым взносам в государственные внебюджетные фонды				
Составление и использование бухгалтерской (финансовой) отчетности	ПК: Отражать нарастающим итогом на счетах бухгалтерского учета имущественное и финансовое положение организации, определять результаты хозяйственной деятельности за отчетный период	Умение: определять результаты хозяйственной деятельности за отчетный период			■
	ПК: Составлять формы бухгалтерской (финансовой) отчетности в установленные законодательством сроки	Умение: закрывать бухгалтерские регистры и заполнять формы бухгалтерской отчетности в установленные законодательством сроки			■
		Умение: устанавливать идентичность показателей бухгалтерских отчетов			■
		Навык: составление бухгалтерской отчетности и использования ее для анализа финансового состояния организации			■
		Навык: участие в счетной проверке бухгалтерской отчетности			■
Осуществление налогового учета и налогового планирования в организации	ПК: Проводить налоговое планирование деятельности организации	Умение: расчет налоговой базы для исчисления налогов и сборов			■

Вид деятельности (вид профессиональной деятельности)	Перечень оцениваемых ОК, ПК	Перечень оцениваемых умений, навыков (практического опыта)	ПА ²	ГИА ДЭ БУ	ГИА ДЭ ПУ
		Умение: составление схем оптимизации налогообложения организации			■
		Навык: осуществление налогового планирования в организации			■
Вариативная часть КОД					
<p>Вариативная часть КОД формируется образовательными организациями на основе реализуемой основной образовательной программы СПО и с учетом квалификационных требований, заявленных конкретными организациями, работодателями, заинтересованными в подготовке кадров соответствующей квалификации, в том числе являющимися стороной договора о сетевой форме реализации образовательных программ и (или) договора о практической подготовке обучающихся.</p> <p>Рекомендации по формированию вариативной части КОД для ДЭ ПУ представлены в приложении № 1 к настоящему тому № 1 оценочных материалов.</p>					■

Требования к оцениванию. Распределение значений максимальных баллов (таблица № 5) зависит от вида аттестации, уровня ДЭ, составляющей части ДЭ.

Таблица № 5

Вид аттестации	Уровень ДЭ	Составная часть КОД (инвариантная/вариативная часть)	Максимальный балл
ПА	ДЭ	Инвариантная часть	26 из 26
ГИА	ДЭ БУ		50 из 50
	ДЭ ПУ		80 из 80
<i>ГИА</i>	<i>ДЭ ПУ</i>	<i>Вариативная часть</i>	<i>20 из 20</i>
ГИА	ДЭ ПУ	Совокупность инвариантной и вариативной частей	100 из 100

Распределение баллов по критериям оценивания для ДЭ в рамках ПА представлена в таблице № 6.

Таблица № 6

№ п/п	Модуль задания (вид деятельности, вид профессиональной деятельности)	Критерий оценивания ³	Баллы
1.	Документирование хозяйственных операций и ведение бухгалтерского учета активов организации	Обработка первичных бухгалтерских документов	8,00
		Проведение учета денежных средств, оформлять денежные и кассовые документы	2,00
		Формирование бухгалтерских проводок по учету активов организации на основе рабочего плана счетов бухгалтерского учета	16,00
ИТОГО			26,00

Распределение баллов по критериям оценивания для ДЭ БУ в рамках ГИА представлена в таблице № 7.

³ Формулировка критерия оценивания совпадает с наименованием ПК, ОК и начинается с отглагольного существительного.

Таблица № 7

№ п/п	Модуль задания (вид деятельности, вид профессиональной деятельности)	Критерий оценивания ⁴	Баллы
1.	Документирование хозяйственных операций и ведение бухгалтерского учета активов организации	Обработка первичных бухгалтерских документов	8,00
		Проведение учета денежных средств, оформлять денежные и кассовые документы	2,00
		Формирование бухгалтерских проводок по учету активов организации на основе рабочего плана счетов бухгалтерского учета	16,00
2.	Ведение бухгалтерского учета источников формирования активов, выполнение работ по инвентаризации активов и финансовых обязательств организации	Формирование бухгалтерских проводок по учету источников активов организации на основе рабочего плана счетов бухгалтерского учета	8,00
3.	Проведение расчетов с бюджетом и внебюджетными фондами	Формирование бухгалтерских проводок по начислению и перечислению налогов и сборов в бюджеты различных уровней	2,00
		Оформление платежных документов для перечисления налогов и сборов в бюджет, контролировать их прохождение по расчетно-кассовым банковским операциям	2,00
		Формирование бухгалтерских проводок по начислению и перечислению страховых взносов во внебюджетные фонды и налоговые органы	6,00
		Оформление платежных документов на перечисление страховых взносов во внебюджетные фонды и налоговые органы, контролировать их прохождение по расчетно-кассовым банковским операциям	2,00
4.	Составление и использование бухгалтерской (финансовой) отчетности	Составление (отчетов) и налоговых деклараций по налогам и сборам в бюджет, учитывая отмененный единый социальный налог (ЕСН), отчетов по страховым взносам в	4,00

⁴ Формулировка критерия оценивания совпадает с наименованием ПК, ОК и начинается с отглагольного существительного.

№ п/п	Модуль задания (вид деятельности, вид профессиональной деятельности)	Критерий оценивания⁴	Баллы
		государственные внебюджетные фонды	
ИТОГО			50,00

Распределение баллов по критериям оценивания для ДЭ ПУ (инвариантная часть КОД) в рамках ГИА представлена в таблице № 8.

Таблица № 8

№ п/п	Модуль задания (вид деятельности, вид профессиональной деятельности)	Критерий оценивания⁵	Баллы
1.	Документирование хозяйственных операций и ведение бухгалтерского учета активов организации	Обработка первичных бухгалтерских документов	8,00
		Проведение учета денежных средств, оформлять денежные и кассовые документы	2,00
		Формирование бухгалтерских проводок по учету активов организации на основе рабочего плана счетов бухгалтерского учета	16,00
2.	Ведение бухгалтерского учета источников формирования активов, выполнение работ по инвентаризации активов и финансовых обязательств организации	Формирование бухгалтерских проводок по учету источников активов организации на основе рабочего плана счетов бухгалтерского учета	8,00
3.	Проведение расчетов с бюджетом и внебюджетными фондами	Формирование бухгалтерских проводок по начислению и перечислению налогов и сборов в бюджеты различных уровней	2,00
		Оформление платежных документов для перечисления налогов и сборов в бюджет, контролировать их прохождение по расчетно-кассовым банковским операциям	2,00
		Формирование бухгалтерских проводок по начислению и перечислению страховых взносов во внебюджетные фонды и налоговые органы	6,00

⁵ Формулировка критерия оценивания совпадает с наименованием ПК, ОК и начинается с отлагательного существительного.

№ п/п	Модуль задания (вид деятельности, вид профессиональной деятельности)	Критерий оценивания⁵	Баллы
		Оформление платежных документов на перечисление страховых взносов во внебюджетные фонды и налоговые органы, контролировать их прохождение по расчетно-кассовым банковским операциям	2,00
4.	Составление и использование бухгалтерской (финансовой) отчетности	Составление (отчетов) и налоговых деклараций по налогам и сборам в бюджет, учитывая отмененный единый социальный налог (ЕСН), отчетов по страховым взносам в государственные внебюджетные фонды	4,00
Отражение нарастающим итогом на счетах бухгалтерского учета имущественное и финансовое положение организации, определять результаты хозяйственной деятельности за отчетный период		4,00	
Составление форм бухгалтерской (финансовой) отчетности в установленные законодательством сроки		18,00	
5.	Осуществление налогового учета и налогового планирования в организации	Проведение налогового планирования деятельности организации	8,00
ИТОГО			80,00

Распределение баллов по критериям оценивания для ДЭ ПУ (инвариантная и вариативная части КОД) в рамках ГИА представлена в таблице № 9.

Таблица № 9

№ п/п	Модуль задания (вид деятельности, вид профессиональной деятельности)	Критерий оценивания⁶	Баллы
1.	Документирование хозяйственных операций и ведение бухгалтерского учета активов организации	Обработка первичных бухгалтерских документов	8,00
		Проведение учета денежных средств, оформлять денежные и	2,00

⁶ Формулировка критерия оценивания совпадает с наименованием ПК, ОК и начинается с отглагольного существительного.

		кассовые документы	
		Формирование бухгалтерских проводок по учету активов организации на основе рабочего плана счетов бухгалтерского учета	16,00
2.	Ведение бухгалтерского учета источников формирования активов, выполнение работ по инвентаризации активов и финансовых обязательств организации	Формирование бухгалтерских проводок по учету источников активов организации на основе рабочего плана счетов бухгалтерского учета	8,00
3.	Проведение расчетов с бюджетом и внебюджетными фондами	Формирование бухгалтерских проводок по начислению и перечислению налогов и сборов в бюджеты различных уровней	2,00
		Оформление платежных документов для перечисления налогов и сборов в бюджет, контролировать их прохождение по расчетно-кассовым банковским операциям	2,00
		Формирование бухгалтерских проводок по начислению и перечислению страховых взносов во внебюджетные фонды и налоговые органы	6,00
		Оформление платежных документов на перечисление страховых взносов во внебюджетные фонды и налоговые органы, контролировать их прохождение по расчетно-кассовым банковским операциям	2,00
4.	Составление и использование бухгалтерской (финансовой) отчетности	Составление (отчетов) и налоговых деклараций по налогам и сборам в бюджет, учитывая отмененный единый социальный налог (ЕСН), отчетов по страховым взносам в государственные внебюджетные фонды	4,00
		Отражение нарастающим итогом на счетах бухгалтерского учета имущественное и финансовое положение организации, определять результаты хозяйственной деятельности за отчетный период	4,00
		Составление форм бухгалтерской (финансовой) отчетности в установленные законодательством сроки	18,00

5.	Осуществление налогового учета и налогового планирования в организации	Проведение налогового планирования организации	налогового деятельности	8,00
ИТОГО (инвариантная часть)				80,00
ВСЕГО (вариативная часть)⁷				20,00
ИТОГО (совокупность инвариантной и вариативной частей)				100,00

⁷ Критерии оценивания вариативной части КОД разрабатываются образовательной организацией самостоятельно с учетом квалификационных требований, заявленных организациями, работодателями, заинтересованными в подготовке кадров соответствующей квалификации, в том числе являющимися стороной договора о сетевой форме реализации образовательных программ и (или) договора о практической подготовке обучающихся.

Перечень оборудования и оснащения, расходных материалов, средств обучения и воспитания

Перечень оборудования и оснащения, расходных материалов, средств обучения и воспитания представлен в зависимости от вида аттестации, уровня ДЭ представлен в таблице № 10.

Перечень оборудования и оснащения, расходных материалов, средств обучения и воспитания может быть дополнен образовательной организацией с целью создания необходимых условий для участия в ДЭ обучающихся из числа лиц с ограниченными возможностями здоровья и обучающихся из числа детей-инвалидов и инвалидов.

Таблица № 10

Кол-во рабочих мест: 10		
Количество зон застройки площадки: 1		
Зоны площадки		
Наименование зоны площадки (наименование модуля задания)	Код зоны площадки	Вид аттестации/уровень ДЭ (ПА, ГИА/ДЭ БУ, ГИА/ДЭ ПУ)
Документирование хозяйственных операций и ведение бухгалтерского учета активов организации	А	ПА, ГИА/ДЭ БУ, ГИА/ДЭ ПУ
Ведение бухгалтерского учета источников формирования активов, выполнение работ по инвентаризации активов и финансовых обязательств организации	А	ГИА/ДЭ БУ, ГИА/ДЭ ПУ
Проведение расчетов с бюджетом и внебюджетными фондами		
Составление и использование бухгалтерской (финансовой) отчетности	А	ГИА/ДЭ ПУ
Составление и использование бухгалтерской (финансовой) отчетности		
Осуществление налогового учета и налогового планирования в организации		

Перечень оборудования и оснащения, расходных материалов, средств обучения и воспитания

№	Наименование	Минимальные (рамочные) технические характеристики	Кол-во на 1 рабочее место	Единица измерения	Кол-во на общее число рабочих мест	Код зоны площадки	Вид аттестации/уровень ДЭ
Перечень оборудования							
1.	Персональный компьютер (системный блок)	ОС, совместимая с системными требованиями для ПО для ведения бухгалтерского и налогового учета и составления отчетности. Возможна замена на ноутбук или моноблок	1	шт	10	А	ПА, ГИА/ДЭ БУ, ГИА/ДЭ ПУ
2.	Монитор	Монитор ЖК 19" или больше	1	шт	10	А	ПА, ГИА/ДЭ БУ, ГИА/ДЭ ПУ
3.	Клавиатура	USB или беспроводная	1	шт	10	А	ПА, ГИА/ДЭ БУ, ГИА/ДЭ ПУ
4.	Мышь	USB или беспроводная	1	шт	10	А	ПА, ГИА/ДЭ БУ, ГИА/ДЭ ПУ
5.	Система для автоматизированного ведения бухгалтерского и налогового учета и составления отчетности	Технологическая платформа для ведения учета в коммерческих организациях с полной функциональностью (например 1С: Бухгалтерия 8), актуальная версия.	1	шт	10	А	ПА, ГИА/ДЭ БУ, ГИА/ДЭ ПУ
6.	Информационная система	Информационная система для бухгалтера, актуальная версия	1	шт	10	А	ПА, ГИА/ДЭ БУ, ГИА/ДЭ ПУ
7.	Справочно-правовая система	Справочно-правовая система, актуальная версия	1	шт	10	А	ПА, ГИА/ДЭ БУ, ГИА/ДЭ

							ПУ
8.	Программное обеспечение для офисной работы	Программное обеспечение, способное работать с файлами xls, doc.	1	шт	10	А	ПА, ГИА/ДЭ БУ, ГИА/ДЭ ПУ
9.	Программное обеспечение для открытия файлов .pdf	Программное обеспечение, способное открывать файлы pdf.	1	шт	10	А	ПА, ГИА/ДЭ БУ, ГИА/ДЭ ПУ
10.	Многофункциональное устройство (принтер, сканер, копир)	на формат А-4, черно-белая печать. Допускается 1 устройство на 2 участника	1	шт	10	А	ПА, ГИА/ДЭ БУ, ГИА/ДЭ ПУ
11.	Офисный стол	(ШхГхВ) не менее 1200х600х750	1	шт	10	А	ПА, ГИА/ДЭ БУ, ГИА/ДЭ ПУ
12.	Офисный стул	стул офисный, без подлокотников	1	шт	10	А	ПА, ГИА/ДЭ БУ, ГИА/ДЭ ПУ
13.	Корзина для мусора	Корзина для мусора на 10л. Допускается 1 корзина на 2 участника	1	шт	10	А	ПА, ГИА/ДЭ БУ, ГИА/ДЭ ПУ
Перечень расходных материалов							
1.	Ручка синяя	Ручка шариковая синяя	1	шт	10	А	ПА, ГИА/ДЭ БУ, ГИА/ДЭ ПУ
2.	Ручка красная	Ручка шариковая красная	1	шт	10	А	ПА, ГИА/ДЭ БУ, ГИА/ДЭ ПУ
3.	Карандаш	Карандаш простой чернографитный заточенный	1	шт	10	А	ПА, ГИА/ДЭ БУ, ГИА/ДЭ ПУ
4.	Файлы-вкладыши	Файлы-вкладыши А4 тонкие	4	шт	40	А	ПА, ГИА/ДЭ БУ, ГИА/ДЭ ПУ

5.	Папка-скоросшиватель	на формат А-4, пластиковая	2	шт	20	А	ПА, ГИА/ДЭ БУ, ГИА/ДЭ ПУ
6.	Бумага А4	Бумага А4 для оргтехники, белая, пачка 500 л.	0,25	пачка	2,5	А	ПА, ГИА/ДЭ БУ, ГИА/ДЭ ПУ
7.	Линейка	не менее 25 см	1	шт	10	А	ПА, ГИА/ДЭ БУ, ГИА/ДЭ ПУ
8.	Ластик	Ластик каучуковый	1	шт	10	А	ПА, ГИА/ДЭ БУ, ГИА/ДЭ ПУ
9.	Степлер с набором скоб	Степлер 24/6 с набором скоб	1	шт	10	А	ПА, ГИА/ДЭ БУ, ГИА/ДЭ ПУ
10.	Антистеплер	Антистеплер без фиксатора	1	шт	10	А	ПА, ГИА/ДЭ БУ, ГИА/ДЭ ПУ
11.	Дырокол	Дырокол с линейкой	1	шт	10	А	ПА, ГИА/ДЭ БУ, ГИА/ДЭ ПУ
12.	Зажим для бумаг	Зажим для бумаг 25 мм	0,2	шт	2	А	ПА, ГИА/ДЭ БУ, ГИА/ДЭ ПУ
13.	Точилка	Точилка для карандашей без контейнера	1	шт	1	А	ПА, ГИА/ДЭ БУ, ГИА/ДЭ ПУ
14.	Ножницы	Ножницы канцелярские	1	шт	1	А	ПА, ГИА/ДЭ БУ, ГИА/ДЭ ПУ
15.	Скрепки	Скрепки канцелярские	0,2	упаковка	2	А	ПА, ГИА/ДЭ БУ, ГИА/ДЭ ПУ

16.	Картридж	Для МФУ запасной	1	шт	1	А	ПА, ГИА/ДЭ БУ, ГИА/ДЭ ПУ
17.	Короб архивный	Картон, не менее 325x235x180	0,2	шт	2	А	ПА, ГИА/ДЭ БУ, ГИА/ДЭ ПУ
Оснащение средствами, обеспечивающими охрану труда и технику безопасности							
1.	Салфетки влажные	Салфетки влажные (гигиенические)	1	упаковка	10	А	ПА, ГИА/ДЭ БУ, ГИА/ДЭ ПУ
2.	Огнетушитель	Огнетушитель углекислотный ОУ-1 или аналог	1	шт	1	А	ПА, ГИА/ДЭ БУ, ГИА/ДЭ ПУ
3.	Аптечка медицинская	Аптечка для оказания первой помощи на производстве и в рабочих кабинетах	1	шт	1	А	ПА, ГИА/ДЭ БУ, ГИА/ДЭ ПУ
Оборудование и расходные материалы для экспертов							
Перечень оборудования							
1.	Персональный компьютер (системный блок)	ОС, совместимая с системными требованиями для ПО для ведения бухгалтерского и налогового учета и составления отчетности. Возможна замена на ноутбук или моноблок	1	шт	2	А	ПА, ГИА/ДЭ БУ, ГИА/ДЭ ПУ
2.	Монитор	Монитор ЖК 19" или больше	1	шт	2	А	ПА, ГИА/ДЭ БУ, ГИА/ДЭ ПУ
3.	Клавиатура	USB или беспроводная	1	шт	2	А	ПА, ГИА/ДЭ БУ, ГИА/ДЭ ПУ
4.	Мышь	USB или беспроводная	1	шт	2	А	ПА, ГИА/ДЭ БУ, ГИА/ДЭ ПУ
5.	Многофункциональное	на формат А-4, черно-белая печать	1	шт	1	А	ПА, ГИА/ДЭ

	устройство (принтер, сканер, копир)						БУ, ГИА/ДЭ ПУ
6.	Офисный стол	(ШхГхВ) не менее 1200х600х750	1	шт	2	А	ПА, ГИА/ДЭ БУ, ГИА/ДЭ ПУ
7.	Офисный стул	стул офисный, без подлокотников	1	шт	4	А	ПА, ГИА/ДЭ БУ, ГИА/ДЭ ПУ
Перечень расходных материалов							
8.	Ручка синяя	Ручка шариковая синяя	1	шт	3	А	ПА, ГИА/ДЭ БУ, ГИА/ДЭ ПУ
9.	Карандаш	Карандаш простой чернографитный заточенный	1	шт	2	А	ПА, ГИА/ДЭ БУ, ГИА/ДЭ ПУ
10.	Файлы-вкладыши	Файлы-вкладыши А4 тонкие	1	шт	10	А	ПА, ГИА/ДЭ БУ, ГИА/ДЭ ПУ
11.	Папка-скоросшиватель	на формат А-4, пластиковая	1	шт	2	А	ПА, ГИА/ДЭ БУ, ГИА/ДЭ ПУ
12.	Бумага А4	Бумага А4 для оргтехники, белая, пачка 500 л.	0,25	пачка	2,5	А	ПА, ГИА/ДЭ БУ, ГИА/ДЭ ПУ

Примерный план застройки площадки ДЭ. Требования к застройке площадки ДЭ

Примерный план застройки площадки ДЭ, проводимого в рамках ПА, представлен в приложении № 2 к настоящему тому № 1 оценочных материалов.

Примерный план застройки площадки ДЭ БУ, проводимого в рамках ГИА, представлен в приложении № 3 к настоящему тому № 1 оценочных материалов.

Примерный план застройки площадки ДЭ ПУ (инвариантная часть КОД), проводимого в рамках ГИА, представлен в приложении № 4 к настоящему тому № 1 оценочных материалов.

Общие требования к застройке площадки представлены в таблице № 11.

Таблица № 11

Наименование	Техническая характеристика (описание)	Код зоны площадки
Площадь зоны:	Не менее 2 кв.м. на 1 (одного участника)	А
Освещение:	<u>Общее – 300-500 люкс.</u> (не менее 500 люкс)	А
Интернет:	Подключение компьютеров к проводному интернету	А
Электричество:	<u>220 Вольт</u> подключения к сети по (220 Вольт)	А
Контур заземления для электропитания и сети слаботочных подключений (при необходимости):	Не требуется	-
Покрытие пола:	Должно обеспечивать безопасное перемещение, не иметь выступов в местах состыковки элементов покрытия, способствующих травмированию	А
Подведение/ отведение ГХВС (при необходимости):	Не требуется	-
Подведение сжатого воздуха (при необходимости):	Не требуется	-

Требования к составу экспертных групп

Количественный состав экспертной группы определяется образовательной организацией, исходя из числа сдающих одновременно ДЭ обучающихся. Один эксперт должен иметь возможность оценить результаты выполнения обучающимися задания в полной мере согласно критериям оценивания.

Количество экспертов ДЭ вне зависимости от вида аттестации, уровня ДЭ представлено в таблице № 12.

Таблица № 12

Кол-во рабочих мест в ЦПДЭ	Максимальное кол-во обучающихся-участников ДЭ (одновременно в ЦПДЭ)	Кол-во экспертов (одновременно в ЦПДЭ)
1	1	3
2	2	3
3	3	3
4	4	3
5	5	3
6	6	3
7	7	3
8	8	3
9	9	3
10	10	3
11	11	3
12	12	3
13	13	3
14	14	3
15	15	3

Инструкция по технике безопасности

1. Технический эксперт под подпись знакомит главного эксперта, членов экспертной группы, обучающихся с требованиями охраны труда и безопасности производства.

2. Все участники ДЭ должны соблюдать установленные требования по охране труда и производственной безопасности, выполнять указания технического эксперта по соблюдению указанных требований.

Инструкция:

Требования охраны труда во время выполнения работ

Включить и проверить работу персонального компьютера; проверить возможность ввода и вывода информации; ознакомиться с рабочей зоной площадки.

Кабели электропитания, удлинители, сетевые фильтры должны находиться с тыльной стороны рабочего места. Убедиться в отсутствии засветок, отражений и бликов на экране монитора.

Запрещается на персональные компьютеры (системный блок, монитор, клавиатура) размещать сосуды с жидкости, сыпучими материалами.

Участнику запрещается приступать к выполнению задания при обнаружении неисправности инструмента или оборудования. О замеченных недостатках и неисправностях немедленно сообщить техническому эксперту.

Участнику запрещается во время работы:

- отключать и подключать интерфейсные кабели периферийных устройств;
- класть на устройства средств компьютерной и оргтехники бумаги, папки и прочие посторонние предметы;
- прикасаться к задней панели системного блока (процессора) при включенном питании;
- отключать электропитание во время выполнения программы, процесса;
- допускать попадание влаги, грязи, сыпучих веществ на устройства средств компьютерной и оргтехники;
- производить самостоятельно вскрытие и ремонт оборудования;
- производить самостоятельно вскрытие и заправку картриджей принтеров или копиров.

Требования охраны труда в аварийных ситуациях

Обо всех неисправностях в работе оборудования и аварийных ситуациях сообщать непосредственно главному или техническому эксперту.

При обнаружении обрыва проводов питания или нарушения целостности их изоляции, появления запаха гари, посторонних звуков в работе оборудования и тестовых сигналов, немедленно прекратить работу и отключить питание.

Образцы задания

Наименование модуля задания	Вид аттестации/уровень ДЭ (ПА, ГИА/ДЭ БУ, ГИА/ДЭ ПУ)
Модуль 1: Документирование хозяйственных операций и ведение бухгалтерского учета активов организации	
<p>Задание модуля 1:</p> <p>Участнику необходимо, применяя программу автоматизации учета и офисные программы:</p> <ul style="list-style-type: none"> – сформировать первичные учетные документы по операциям, произвести проверку входящих документов; – исправить ошибки в первичных бухгалтерских документах; – сгруппировать оформленные и проверенные документы; – занести данные по сгруппированным документам в регистры бухгалтерского учета; – отразить в учете операции по движению основных средств; денежных средств; материальных запасов, затрат и готовой продукции; по расчетам по оплате труда и с контрагентами; по движению заемных средств; по учету доходов и расходов организации. <p>Данные для выполнения задания модуля представлены в приложении А к образцам задания.</p> <p>Выполнение задания предусматривает использование специализированной программы автоматизации бухгалтерского учета (например, 1С: Бухгалтерия 8), программного обеспечения для офисной работы, справочно-правовых систем.</p> <p>Участнику необходимо сформировать и распечатать (сохранить в электронном виде):</p> <ul style="list-style-type: none"> – первичные документы, сгруппированные для их последующего хранения; – учетные регистры за период, указанный в задании (оборотно-сальдовую ведомость с учетом субсчетов, оборотно-сальдовые ведомости по счетам по варианту задания). 	ПА, ГИА/ДЭ БУ, ГИА/ДЭ ПУ
Модуль 2: Ведение бухгалтерского учета источников формирования активов, выполнение работ по инвентаризации активов и финансовых обязательств организации	
<p>Задание модуля 2:</p> <p>Участнику необходимо, применяя программу автоматизации учета и офисные программы:</p> <ul style="list-style-type: none"> – произвести расчеты по оплате труда; – определить суммы удержаний из заработной платы сотрудников; – отразить учет доходов и расходов организации, определить финансовый результат. <p>Данные для выполнения задания модуля представлены в приложении Б к образцам задания.</p> <p>Выполнение задания предусматривает использование специализированной программы автоматизации бухгалтерского учета (например, 1С: Бухгалтерия 8), программного обеспечения</p>	ГИА/ДЭ БУ, ГИА/ДЭ ПУ

<p>для офисной работы, справочно-правовых систем.</p> <p>Участнику необходимо сформировать и распечатать (сохранить в электронном виде):</p> <ul style="list-style-type: none"> – документы по начислению и удержанию из заработной платы; – учетные регистры за период, указанный в задании (анализ счетов 90, 91). 	
<p>Модуль 3: Проведение расчетов с бюджетом и внебюджетными фондами</p>	
<p>Задание модуля 3:</p> <p>Участнику необходимо, применяя программу автоматизации учета и офисные программы:</p> <ul style="list-style-type: none"> – оформить уведомления об исчисленных суммах налогов, авансовых платежей по налогам, страховых взносов; – оформить оплату начисленных налогов и сборов в бюджет; <p>Данные для выполнения задания модуля представлены в приложении В к образцам задания.</p> <p>Выполнение задания предусматривает использование специализированной программы автоматизации бухгалтерского учета (например, 1С: Бухгалтерия 8), программного обеспечения для офисной работы, справочно-правовых систем.</p> <p>Участнику необходимо сформировать и распечатать (сохранить в электронном виде):</p> <ul style="list-style-type: none"> – уведомления об исчисленных суммах налогов, авансовых платежей по налогам, страховых взносов; – документы на оплату начисленных налогов и сборов в бюджет. 	<p>ГИА/ДЭ БУ, ГИА/ДЭ ПУ</p>
<p>Модуль 4: Составление и использование бухгалтерской (финансовой) отчетности</p>	
<p>Задание модуля 4:</p> <p>Участнику необходимо, применяя программу автоматизации учета и офисные программы:</p> <ul style="list-style-type: none"> – составить налоговую отчетность, расчеты и отчеты по страховым взносам за возможный налоговый период в задании. <p>Выполнение задания предусматривает использование специализированной программы автоматизации бухгалтерского учета (например, 1С: Бухгалтерия 8), программного обеспечения для офисной работы, справочно-правовых систем.</p> <p>Участнику необходимо сформировать и распечатать (сохранить в электронном виде):</p> <ul style="list-style-type: none"> – налоговую отчетность, расчеты и отчеты по страховым взносам. 	<p>ГИА/ДЭ БУ, ГИА/ДЭ ПУ</p>
<p>Модуль 5: Составление и использование бухгалтерской (финансовой) отчетности</p>	
<p>Задание модуля 5:</p> <p>Участнику необходимо, применяя программу автоматизации учета и офисные программы:</p> <ul style="list-style-type: none"> – определить финансовый результат деятельности организации; – провести реформацию баланса; – сформировать бухгалтерскую (финансовую) отчетность за отчетный год в составе бухгалтерского баланса и отчета о финансовых результатах. <p>Данные для выполнения задания модуля представлены в</p>	<p>ГИА/ДЭ ПУ</p>

<p>приложении Г к образцам задания.</p> <p>Выполнение задания предусматривает использование программного обеспечения для офисной работы, справочно-правовых систем.</p> <p>Участнику необходимо сформировать и распечатать (сохранить в электронном виде):</p> <ul style="list-style-type: none"> – бухгалтерскую (финансовую) отчетность за отчетный год в составе бухгалтерского баланса и отчета о финансовых результатах; – необходимые пояснения (бухгалтерские справки, расчеты и т.д.). 	
<p>Модуль 6: Осуществление налогового учета и налогового планирования в организации</p>	
<p>Задание модуля 6:</p> <p>Участнику необходимо, применяя офисные программы:</p> <ul style="list-style-type: none"> – рассчитать налоговую нагрузку организации по предложенной оборотно-сальдовой ведомости; – предложить схему оптимизации налогообложения предприятия. <p>Данные для выполнения задания модуля представлены в приложении Д к образцам задания.</p> <p>Выполнение задания предусматривает использование программного обеспечения для офисной работы, справочно-правовых систем.</p> <p>Участнику необходимо сформировать и распечатать (сохранить в электронном виде):</p> <ul style="list-style-type: none"> – расчет налоговой нагрузки; – рекомендации по оптимизации системы налогообложения. 	<p>ГИА/ДЭ ПУ</p>

Данные к образцу задания модуля 1

ВЫПИСКА
из Единого государственного реестра юридических лиц

Настоящая выписка содержит сведения о юридическом лице
ОБЩЕСТВО С ОГРАНИЧЕННОЙ ОТВЕТСТВЕННОСТЬЮ
"ТРАНСМЕТАЛЛ"

№ п/п	Наименование показателя	Значение показателя
1.	2.	3.
Наименование		
1.	Полное наименование	ОБЩЕСТВО С ОГРАНИЧЕННОЙ ОТВЕТСТВЕННОСТЬЮ "ТРАНСМЕТАЛЛ"
2.	ГРН и дата внесения в ЕГРЮЛ записи, содержащей указанные сведения	1185027032211 25.12.2018
3.	Сокращенное наименование	ООО "ТРАНСМЕТАЛЛ"
Место нахождения и адрес юридического лица		
4.	Место нахождения юридического лица	МОСКОВСКАЯ ОБЛАСТЬ, Г. ВИДНОЕ
5.	Адрес юридического лица	142701, МОСКОВСКАЯ ОБЛАСТЬ, Г. ВИДНОЕ, УЛ. ЗАВИДНАЯ, Д. 17, ПОМЕЩ. 2
Сведения о регистрации		
6.	Способ образования	Создание юридического лица
7.	ОГРН	1185027032211
8.	Дата регистрации	25.12.2018
Сведения о регистрирующем органе по месту нахождения юридического лица		
9.	Наименование регистрирующего органа	Межрайонная инспекция Федеральной налоговой службы № 14 по Московской области
Сведения о лице, имеющем право без доверенности действовать от имени юридического лица		
10.	Фамилия Имя Отчество	ИОНОВ ВЯЧЕСЛАВ АЛЕКСАНДРОВИЧ
11.	ИНН	771523352700
12.	СНИЛС	031-683-772 55
13.	Должность	ГЕНЕРАЛЬНЫЙ ДИРЕКТОР
Сведения об уставном капитале		
14.	Вид	УСТАВНЫЙ КАПИТАЛ
15.	Размер (в рублях)	10000
Сведения об участниках / учредителях юридического лица		
16.	Фамилия Имя Отчество	ОБЩЕСТВО С ОГРАНИЧЕННОЙ ОТВЕТСТВЕННОСТЬЮ "МОСКОВСКИЙ ЗАВОД КРОВЕЛЬНЫХ МАТЕРИАЛОВ"

17.	ИНН	7734695101
18.	Номинальная стоимость доли (в рублях)	10000
19.	Размер доли (в процентах)	100
Сведения об учете в налоговом органе		
20.	ИНН юридического лица	5003131635
21.	КПП юридического лица	500301001
22.	Дата постановки на учет в налоговом органе	25.12.2018
23.	Сведения о налоговом органе, в котором юридическое лицо состоит (для юридических лиц, прекративших деятельность - состояло) на учете	Межрайонная инспекция Федеральной налоговой службы №14 по Московской области
Сведения о регистрации в качестве страхователя по обязательному пенсионному страхованию		
24.	Регистрационный номер	060002034588
25.	Дата регистрации	26.12.2018
26.	Наименование территориального органа Пенсионного фонда	Государственное учреждение – Главное Управление Пенсионного фонда РФ №8 Управление №4 Ленинский район Московской области
Сведения о регистрации в качестве страхователя по обязательному социальному страхованию		
27.	Регистрационный номер	504202350050421
28.	Дата регистрации	26.12.2018
29.	Наименование исполнительного органа Фонда социального страхования	Филиал №42 Государственного учреждения - Московского областного регионального отделения Фонда социального страхования Российской Федерации
Сведения о видах экономической деятельности по Общероссийскому классификатору видов экономической деятельности		
30.	Код и наименование вида деятельности	24.33 Производство профилей с помощью холодной штамповки или гибки
Банковские реквизиты		
31.	Наименование банка	ПАО СБЕРБАНК
32.	Корр. счет	30101810400000000225
33.	БИК	044525225
34.	Расчетный счет	40702810940000070511
Данные о кодах статистики		
35.	ОКПО	35104227
36.	ОКАТО	46228501000
37.	ОКТМО	46628101001
38.	ОКОПФ	12300
39.	ОКФС	16

Сведения из ЕГРЮЛ вносятся главным экспертом в базу автоматизации учета в подготовительный день демонстрационного экзамена.

Информация по персоналу ООО «ТРАНСМЕТАЛЛ»

№ п/п	Фамилия, имя, отчество	Дата рождения	Должность	Оклад, руб.	Количество детей для стандартного вычета НДФЛ	ИНН / СНИЛС	Номер банковского счета	Дата приема на работу	Годовой доход с 01.01.2024 г.
1.	Ионов Вячеслав Александрович	31.03.1975	Генеральный директор	50000	2	771523352700/031-683-772 55	40817810343250010033 БИК банка 044525225	25.12.2018	150000
2.	Макоева Наталья Николаевна	10.05.1993	Главный бухгалтер	45000	1	505000823631/001-757-764 38	40817810443250010030 БИК банка 044525225	25.12.2018	135000
3.	Зайцев Ярослав Сергеевич	01.10.1990	Мастер-оператор	42000	-	502919316135/198-280-267 12	40817810743250010031 БИК банка 044525225	25.12.2018	126000

Сведения о работниках вносятся главным экспертом в базу автоматизации учета в подготовительный день демонстрационного экзамена.

Заработная плата выплачивается на банковские счета работников.

**Факты хозяйственной жизни и входящие документы
ООО «ТРАНСМЕТАЛЛ» за апрель 2024 г.**

Расчетная ведомость за 1 половину апреля 2024 г.

Номер по порядку	Табельный номер	Фамилия, инициалы	Должность (специальность, профессия)	Тарифная ставка (часовая, дневная) (оклад), руб.	Отработано дней (часов)		Начислено, руб.					Удержано и зачтено, руб.			Сумма, руб.		
							за текущий месяц (по видам оплат)				всего	налог на доходы		всего	задолженности		к выплате
							оклад			другие док-ды в виде различных социальных и материальных благ					за организацией	за работником	
1	2	3	4	5	6	7	8	9	10	11	12	13	14	15	16	17	18
1	001	Ионов В.А.	Генеральный директор	50000	11		24999,9				24999,9	2886		2886			22113,9
2	002	Макова Н.Н.	гл. бухгалтер	45000	11		22499,9				22499,9	2743		2743			19756,9
3	003	Зайцев Я.С.	Мастер-оператор	42000	11		20999,9				20999,9	2730		2730			18269,9

Ведомость составил _____ Бухгалтер _____ Макова _____ Макова Н.Н.
(должность) (личная подпись) (расшифровка подписи)

Пояснения к учетной политике в ООО «ТРАНСМЕТАЛЛ» на 2024 год

1. Приобретение и заготовление материалов в бухгалтерском учете отражается с применением счета 10 «Материалы», на котором формируется фактическая себестоимость материалов и отражается их движение.

2. ФСБУ 6 не применяется к основным средствам, чья стоимость незначительна для отражения в бухгалтерской отчетности (незначительные активы). Затраты на приобретение, создание и улучшение таких активов признаются расходами периода, в котором они понесены. К незначительным активам организации относятся основные средства стоимостью за единицу до 100 000 руб. Стоимостной лимит не применяется для объектов недвижимости и для производственного оборудования.

3. Начисление амортизации по объектам основных средств начинается с даты признания объекта в учете.

4. Амортизация по объектам основных средств прекращает начисляться с момента списания объекта в учете.

5. Установлен способ начисления амортизации по всем группам основных средств линейный.

6. Амортизация по всем группам ОС начисляется ежемесячно.

7. В соответствии с федеральным законодательством о страховании от производственного травматизма ООО «ТРАНСМЕТАЛЛ» является страхователем и плательщиком взноса на обязательное социальное страхование от несчастных случаев на производстве и профессиональных заболеваний - 15 класс профессионального риска – 1,7%.

8. Используется плановая себестоимость выпуска продукции.

9. Расчеты с подотчетными лицами осуществляются как в наличном, так и в безналичном порядке. Выдача денежных средств под отчет и компенсация документально подтвержденных хозяйственных расходов безналичным способом осуществляются по заявлению подотчетного лица с указанием в нем реквизитов, необходимых для перечисления на счет работника, открытый в кредитной организации, с применением как банковских карт, используемых в рамках зарплатного проекта, так и иных. Суточные при оплате командировочных расходов выплачиваются в размере 700 руб. в сутки.

10. Коммерческие и управленческие расходы признаются в себестоимости проданных продукции, товаров, работ, услуг полностью в отчетном году их признания в качестве расходов по обычным видам деятельности

11. Существенной считается ошибка, которая приводит к изменению общей величины активов (пассивов), а также доходов (расходов) в отчетности более чем на 5% либо приводит к изменению группы статей баланса или отчета о финансовых результатах на сумму от 100 тыс. руб. включительно. Она исправляется записями в корреспонденции со счетом 84 «Нераспределенная прибыль (непокрытый убыток)» с ретроспективным пересчетом показателей.

12. Организация представляет годовую бухгалтерскую отчетность по полной форме, предусмотренной в Приложении N 5 Приказа Минфина РФ от 02.07.2010 N

66н. Если требуется раскрыть существенные события, сформировавшие показатели отчетности, то такое раскрытие в произвольной форме отражается в виде Пояснений к годовой отчетности.

**Положение
о системе оплаты труда и премированию работников
в ООО «ТРАНСМЕТАЛЛ» на 2024 год**

1. Оплату труда работникам производить по повременной системе согласно утверждённому штатному расписанию.
2. Заработную плату работникам выплачивать 2 раза в месяц.
 - Заработная плата за 1 половину месяца - 20-го числа каждого месяца
 - Заработная плата за 2 половину месяца - 5 числа следующего месяца.
3. Заработная плата выдается через банк переводом на банковские счета сотрудников.

01.04.2024 г.

Согласно кредитному договору № 1235/22 от 01 апреля 2024 г. ООО «ТРАНСМЕТАЛЛ» получило в ПАО Сбербанк на пополнение оборотных средств в сумме 4500000 руб. на срок 12 месяцев.

Согласно условиям договора проценты за пользование кредитом составляют 10% в год. Начисление и уплата процентов производится ежемесячно.

Оплата кредита – аннуитетными платежами 30-го числа каждого месяца.

Реквизиты погашения кредита:

ПАО Сбербанк

к/сч30101810400000000225

БИК 044525225

Кредитный счет 40702810100504856424

ИНН 7707083893

КПП 773601001

ИНН 2310145391	КПП 231001001		40702810603000007960
Получатель ООО «Князь Игорь»		Сч. №	
Банк получателя ПАО «Сбергательный банк»		БИК	044525225
		Сч. №	30101810400000000225

СЧЕТ № 25 от «01» апреля 2024 г.

Поставщик: ООО «Князь Игорь» ИНН 2310145391, КПП 231001001, 350020, КРАСНОДАРСКИЙ КРАЙ, Г. КРАСНОДАР, УЛ. КРАСНАЯ, Д. 180, ЛИТЕР А, ПОМЕЩ. 48/2.

Заказчик: ООО "ТРАНСМЕТАЛЛ", ИНН 5003131635, КПП 500301001

Основание: договор 25 от 01.04.2024 г.

№	Наименование товара	Единица	Количество	Цена	Сумма
1	Услуги по охране объектов недвижимости	Нормо/час	250	99,00	24750,00
Итого:					24750,00
Без НДС (20%):					-
Всего к оплате:					24750,00

Всего наименований 1, на сумму 24750,00

Двадцать четыре тысячи семьсот пятьдесят руб. 00 коп.

Оплата в течение 10 рабочих дней со дня выставления счета.

Руководитель ____хх____ (Каторжный И.Ю.)

Бухгалтер ____хх____ (Денисова А.А.)

ИНН 7731339970	КПП 773101001	Сч. №	40702810513500004694
Получатель ООО «ПРОЧНАЯ СТАЛЬ»			
Банк получателя ТОЧКА ПАО БАНКА "ФК ОТКРЫТИЕ"		БИК	044525999
		Сч. №	30101810845250000999

СЧЕТ № 285/24 от «05» апреля 2024 г.

Поставщик: ООО «Прочная сталь» ИНН 7731339970, КПП 773101001,
121596, Г. Москва, ВН. ТЕР. Г. МУНИЦИПАЛЬНЫЙ ОКРУГ МОЖАЙСКИЙ, УЛ ГОРБУНОВА, Д. 2,
СТР. 3, ЭТАЖ 3, ПОМ/КОМ П/43
Покупатель: ООО "ТРАНСМЕТАЛЛ", ИНН 5003131635, КПП 500301001
Основание: договор 108 от 02.04.2024 г.

№	Наименование товара	Единица	Количество	Цена	Сумма
1	Рулонная оцинкованная сталь 0,45x1250	т	37	65825,00	2 435 525,00
Итого:					2 435 525
НДС сверху (20%):					487 105
Всего к оплате:					2 922 630

Всего наименований 1, на сумму 2 922 630 руб.
Два миллиона девятьсот двадцать две тысячи шестьсот тридцать руб. 00 коп.

Оплата в течение 5 рабочих дней со дня выставления счета.

Руководитель _____ (Шиянов В.А.) Бухгалтер _____ (Тимошкина А.О)

Универсальный передаточный документ

Счет-фактура № 285/24 от 05 апреля 2024 г. (1)
Исправление № _____ от _____ (1а)

Приложение № 1
к постановлению Правительства Российской Федерации
от 26 июня 2011 г. № 1137

Статус: 1

1 – счет-фактура и передаточный документ (акт)
2 – передаточный документ (акт)

Продавец ООО «Прочная сталь» (2)
Адрес 121596, Г. Москва, ВН. ТЕР. Г. МУНИЦИПАЛЬНЫЙ ОКРУГ МОЖАЙСКИЙ, УЛ. ГОРБУНОВА, Д. 2, СТР. 3, ЭТАЖ 3, ПОМ/КОМ П/43 (2а)
ИНН/КПП продавца ИНН 7731339970, КПП 773101001 (26)
Грузоотправитель и его адрес ООО «Прочная сталь», 121596, Г. Москва, ВН. ТЕР. Г. МУНИЦИПАЛЬНЫЙ ОКРУГ МОЖАЙСКИЙ, УЛ. ГОРБУНОВА, Д. 2, СТР. 3, ЭТАЖ 3, ПОМ/КОМ П/43 (3)
Грузополучатель и его адрес ООО "ТРАНСМЕТАЛЛ "142701, МОСКОВСКАЯ ОБЛАСТЬ, Г. ВИДНОЕ, УЛ. ЗАВИДНАЯ, Д. 17, ПОМЕЩ. 2, КАБИНЕТ 24 (4)
К платежно-расчетному документу № _____ от _____ (5)
Покупатель ООО " ТРАНСМЕТАЛЛ " (6)
Адрес 142701, МОСКОВСКАЯ ОБЛАСТЬ, Г. ВИДНОЕ, УЛ. ЗАВИДНАЯ, Д. 17, ПОМЕЩ. 2, КАБИНЕТ 24 (6а)
ИНН/КПП покупателя 5003131635 / 500301001 (66)
Валюта: наименование, код Руб. _____ (7)

№ п/п	Код товара/ работ, услуг	Наименование товара (описание выполненных работ, оказанных услуг), имущественного права	Единица измерения		Количество (объем)	Цена (тариф) за единицу измерения	Стоимость товаров (работ, услуг), имущественных прав без налога – всего	В том числе сумма акциза	Налоговая ставка	Сумма налога, предъявляемая покупателю	Стоимость товаров (работ, услуг), имущественных прав с налогом - всего	Страна происхождения товара		Номер таможенной декларации
			код	условное обозначение (национальное)								Цифровой код	Краткое наименование	
А	Б	1	2	2а	3	4	5	6	7	8	9	10	10а	11
1.		Рулонная оцинкованная сталь 0,45x1250		Т	37	65825,00	2 435 525,00		20	487 105,00	2 922 630,00		Россия	
Всего к оплате							2 435 525,00		X	487 105,00	2 922 630,00			

Документ составлен на 1 листах

Руководитель организации или иное уполномоченное лицо _____ хх _____ Шиянов В.А. (ф.и.о.)
Индивидуальный предприниматель _____ (подпись) _____ (ф.и.о.)
Главный бухгалтер или иное уполномоченное лицо _____ хх _____ Тимошкина А.О. (ф.и.о.)
(реквизиты свидетельства о государственной регистрации индивидуального предпринимателя)

Основание передачи (сдачи) / получения (приемки) договор №285 от 20.04.2024. (договор; доверенность и др.) [8]

Данные о транспортировке и грузе _____ (транспортная накладная, поручение экспедитору, экспедиторская / складская расписка и др. / масса нетто/ брутто груза, если не приведены ссылки на транспортные документы, содержащие эти сведения) [9]

Товар (груз) передал / услуги, результаты работ, права сдал _____ (должность) _____ (подпись) _____ (ф.и.о.) [10] Товар (груз) получил / услуги, результаты работ, права принял _____ (должность) _____ (подпись) _____ (ф.и.о.) [15]

Дата отгрузки, передачи (сдачи) «05» апреля 2024 г. [11] Дата получения (приемки) « ____ » _____ 20 ____ г. [16]

Иные сведения об отгрузке, передаче _____ [12] Иные сведения о получении, приемке _____ (информация о наличии/отсутствии претензии; ссылки на неотъемлемые приложения, и другие документы и т.п.) [17]

(ссылки на неотъемлемые приложения, сопутствующие документы, иные документы и т.п.)

Ответственный за правильность оформления факта хозяйственной жизни

_____ бухгалтер _____ Тимошкина А.О
(должность) (подпись) (ф.и.о)

Наименование экономического субъекта – составителя документа (в т.ч. комиссионера / агента)

ООО «Прочная сталь»
(может не заполняться при проставлении печати в М.П., может быть указан ИНН / КПП)
М.П.

Ответственный за правильность оформления факта хозяйственной жизни

[13] _____ [18]
(должность) (подпись) (ф.и.о)

Наименование экономического субъекта – составителя документа

[14] _____ [19]
(может не заполняться при проставлении печати в М.П., может быть указан ИНН / КПП)
М.П.

ИНН 3305050795	КПП 330501001		40702810506380102749
ООО «Некст»		Сч. №	
Банк получателя ТОЧКА ПАО БАНКА "ФК ОТКРЫТИЕ"		БИК	044525999
		Сч. №	30101810845250000999

СЧЕТ № 11 от «08» апреля 2024г.

Поставщик: ООО «Некст» ИНН 3305050795, КПП 330501001, 601900, Владимирская область, город Ковров, ул. Труда, д.4 к.99

Покупатель: ООО "ТРАНСМЕТАЛЛ", ИНН 5003131635, КПП 500301001

Основание: договор 21 от 04.04.2024г.

	Наименование товара	Единица	Количество	Цена	Сумма
1	Фронтальный Стеллаж Standart КХН-7,71 (Срок полезного использования – 60 месяцев)	шт	1	124624,00	124624,00
2	Доставка Фронтальный Стеллаж Standart КХН-7,71			5000,00	5000,00
Итого:					129624,00
НДС сверху (20%):					25924,80
Всего к оплате:					155548,80

Всего наименований 1, на сумму 155548,80

Сто пятьдесят пять тысяч пятьсот сорок восемь руб. 80 коп.

Оплата в течение 3 рабочих дней со дня выставления счета.

Руководитель _____ (Смирнов А.В.) Бухгалтер _____ (Гаврюшина И.Ю.)

06.04.2024 г.

В производство отпущена Рулонная оцинкованная сталь 0,45x1250 - 37 т.

16.04.2024 г.

Получены на склад из производства

Наименование продукта	Ед. изм.	Плановая себестоимость	Количество
Профнастил С-8	м2	190,00	?

Выход продукции: из 1 тонны рулонной стали выход 270 м² профнастила марки С-8 (1000 кг/3,7 кг/м²)

27.04.2024 г.

Выставлен счет ООО «Неopak».

Договор 1 от 27.04.2024 г.

Предоплата 30%.

Продукция	Ед. изм.	Количество	Цена за единицу продукции, без НДС 20%
Профнастил С-8	м2	2000	490,00

Карточка организации

Полное название	Общество с ограниченной ответственностью «Неopak»
Краткое название	ООО «Неopak»
Юридический адрес:	Московская обл., г. Щёлково, д. Богослово стр. 7 пом. 1
Почтовый адрес:	Московская обл., г. Щёлково, д. Богослово стр. 7 пом. 1
ИНН/КПП	5050137553 /505001001
Расчетный счет	40702810804000003895 ПАО «Промсвязьбанк» г. Москва
БИК	044525555
Кор счет	30101810400000000555

Акт выполненных работ № 47 от 26 апреля 2024г.

Исполнитель: ООО «Князь Игорь» ИНН 2310145391, КПП 231001001, 350020,
КРАСНОДАРСКИЙ КРАЙ, Г. КРАСНОДАР, УЛ. КРАСНАЯ, Д. 180, ЛИТЕР А, ПОМЕЩ.
48/2..

Заказчик: ООО "ТРАНСМЕТАЛЛ", ИНН 5003131635, КПП 500301001

Основание: договор 25 от 01.04.2024 г.

№	Наименование услуг	Единица	Количество	Цена	Сумма
1	Оказание услуг по охране объектов недвижимости	Нормо/час	250	99,00	24750,00
Итого:					24750,00
НДС (20%):					-
Всего к оплате:					24750,00

Всего наименований 1, на сумму 24750,00

Двадцать четыре тысячи семьсот пятьдесят руб. 00 коп.

Вышеперечисленные работы (услуги) выполнены полностью и в срок. Заказчик претензий по объему, качеству и срокам оказания услуг претензий не имеет.

Исполнитель

ООО «Князь Игорь»

____хх____.Каторжный И.Ю.

Заказчик

ООО "ТРАНСМЕТАЛЛ»

_____.В.А. Ионов

**Реестр операций по расчетному счету 40702810940000070511
ООО «ТРАНСМЕТАЛЛ» за апрель 2024 г.**

Номер документа/ дата	Код опера ции	БИК банка- корреспондент а	Кому/от кого	Дебет	Кредит
за 01-30 апреля 2024 г.					
496/ 02.04.2024	03	044525225	Кредитные средства от ПАО Сбербанк, г. Москва		4 500 000,00
10.04.2024		044525225	ООО «ПРОЧНАЯ СТАЛЬ»	2 922 630,00	
10.04.2023		044525225	ООО «Князь Игорь»	24750,00	
11.04.2024		048073601	ООО «Некст»	155548,80	
19.04.2024		044525225	Заработная плата	60140	
348/ 29.04.2024	03	044525555	Частичная оплата от ООО «Неopak» по счету от 27.04.2024 г.		352800,00

Данные к образцу задания модуля 2

ВЫПИСКА
из Единого государственного реестра юридических лиц

Настоящая выписка содержит сведения о юридическом лице
ОБЩЕСТВО С ОГРАНИЧЕННОЙ ОТВЕТСТВЕННОСТЬЮ "ТРАНСМЕТАЛЛ"

№ п/п	Наименование показателя	Значение показателя
1.	2.	3.
Наименование		
1.	Полное наименование	ОБЩЕСТВО С ОГРАНИЧЕННОЙ ОТВЕТСТВЕННОСТЬЮ "ТРАНСМЕТАЛЛ"
2.	ГРН и дата внесения в ЕГРЮЛ записи, содержащей указанные сведения	1185027032211 25.12.2018
3.	Сокращенное наименование	ООО "ТРАНСМЕТАЛЛ"
Место нахождения и адрес юридического лица		
4.	Место нахождения юридического лица	МОСКОВСКАЯ ОБЛАСТЬ, Г. ВИДНОЕ
5.	Адрес юридического лица	142701, МОСКОВСКАЯ ОБЛАСТЬ, Г. ВИДНОЕ, УЛ. ЗАВИДНАЯ, Д. 17, ПОМЕЩ. 2
Сведения о регистрации		
6.	Способ образования	Создание юридического лица
7.	ОГРН	1185027032211
8.	Дата регистрации	25.12.2018
Сведения о регистрирующем органе по месту нахождения юридического лица		
9.	Наименование регистрирующего органа	Межрайонная инспекция Федеральной налоговой службы № 14 по Московской области
Сведения о лице, имеющем право без доверенности действовать от имени юридического лица		
10.	Фамилия Имя Отчество	ИОНОВ ВЯЧЕСЛАВ АЛЕКСАНДРОВИЧ
11.	ИНН	771523352700
12.	СНИЛС	031-683-772 55
13.	Должность	ГЕНЕРАЛЬНЫЙ ДИРЕКТОР
Сведения об уставном капитале		
14.	Вид	УСТАВНЫЙ КАПИТАЛ
15.	Размер (в рублях)	10000
Сведения об участниках / учредителях юридического лица		
16.	Фамилия Имя Отчество	ОБЩЕСТВО С ОГРАНИЧЕННОЙ ОТВЕТСТВЕННОСТЬЮ "МОСКОВСКИЙ ЗАВОД"

		КРОВЕЛЬНЫХ МАТЕРИАЛОВ"
17.	ИНН	7734695101
18.	Номинальная стоимость доли (в рублях)	10000
19.	Размер доли (в процентах)	100
Сведения об учете в налоговом органе		
20.	ИНН юридического лица	5003131635
21.	КПП юридического лица	500301001
22.	Дата постановки на учет в налоговом органе	25.12.2018
23.	Сведения о налоговом органе, в котором юридическое лицо состоит (для юридических лиц, прекративших деятельность - состояло) на учете	Межрайонная инспекция Федеральной налоговой службы №14 по Московской области
Сведения о регистрации в качестве страхователя по обязательному пенсионному страхованию		
24.	Регистрационный номер	060002034588
25.	Дата регистрации	26.12.2018
26.	Наименование территориального органа Пенсионного фонда	Государственное учреждение – Главное Управление Пенсионного фонда РФ №8 Управление №4 Ленинский район Московской области
Сведения о регистрации в качестве страхователя по обязательному социальному страхованию		
27.	Регистрационный номер	504202350050421
28.	Дата регистрации	26.12.2018
29.	Наименование исполнительного органа Фонда социального страхования	Филиал №42 Государственного учреждения - Московского областного регионального отделения Фонда социального страхования Российской Федерации
Сведения о видах экономической деятельности по Общероссийскому классификатору видов экономической деятельности		
30.	Код и наименование вида деятельности	24.33 Производство профилей с помощью холодной штамповки или гибки
Банковские реквизиты		
31.	Наименование банка	ПАО СБЕРБАНК
32.	Корр. счет	30101810400000000225
33.	БИК	044525225
34.	Расчетный счет	40702810940000070511
Данные о кодах статистики		
35.	ОКПО	35104227
36.	ОКАТО	46228501000
37.	ОКТМО	46628101001
38.	ОКОПФ	12300
39.	ОКФС	16

Сведения из ЕГРЮЛ вносятся главным экспертом в базу автоматизации учета в подготовительный день демонстрационного экзамена.

Остатки по счетам на 31.03.2023 г.

№ счета	Название счета	Сумма, руб.
10.01	Сырье и материалы	789 900,00
	Рулонная оцинкованная сталь 0,45x1250 12т по цене 65825, 00	
43	Готовая продукция	750 000,00
	Профнастил С-8 3750 м ² по 200 руб.	
80.09	Уставный капитал	10 000,00
	Учредитель – Ионов Вячеслав Александрович	10 000,00
99.01	Прибыли и убытки	1 529 900,00

Информация по персоналу ООО «ТРАНСМЕТАЛЛ»

№ п/п	Фамилия, имя, отчество	Дата рождения	Должность	Оклад, руб.	Количество детей для стандартного вычета НДФЛ	ИНН / СНИЛС	Номер банковского счета	Дата приема на работу	Годовой доход с 01.01.2024 г.
1	Ионов Вячеслав Александрович	31.03.1975	Генеральный директор	50000	2	771523352700/031-683-772 55	40817810343250010033 БИК банка 044525225	25.12.2018	150000
2	Макоева Наталья Николаевна	10.05.1993	Главный бухгалтер	45000	1	505000823631/001-757-764 38	40817810343250010033 БИК банка 044525225	25.12.2018	135000
3	Зайцев Ярослав Сергеевич	01.10.1990	Мастер-оператор	42000	-	502919316135/198-280-267 12	40817810443250010030 БИК банка 044525225	25.12.2018	126000

Заработная плата выплачивается на банковские счета работников.

Начальные остатки и сведения о работниках вносятся главным экспертом в базу автоматизации учета в подготовительный день демонстрационного экзамена в случае, если участники сдают демонстрационный экзамен базового уровня с зачетом промежуточной аттестации.

Обозначения в таблице учета рабочего времени:

Я (01) — явился на работу и работал в дневное время;

Н (02) — работал в ночное время;

РВ (03) — вышел на работу в праздник или выходной, в том числе применяется, если сотрудник вышел на работу в нерабочие дни, объявленные из-за коронавируса;

С (04) — трудился сверхурочно.

К (06) — работник был в командировке;

ОТ (09) — в ежегодном основном оплачиваемом отпуске;

ОД (10) — в ежегодном дополнительном оплачиваемом отпуске;

Б (19) — болел, в том числе находится на самоизоляции в связи с эпидемией коронавируса, пособие назначается;

Т (20) — болел, пособие не назначается;

ДО (16) — в отпуске за свой счет с разрешения работодателя;

ОЗ (17) — в отпуске за свой счет в случаях, предусмотренных законодательством

Расчетная ведомость за 1 половину апреля 2024 г.

Номер по порядку	Табельный номер	Фамилия, инициалы	Должность (специальность, профессия)	Тарифная ставка (часовая, дневная) (оклад), руб.	Отработано дней (часов)		Начислено, руб.					Удержано и зачтено, руб.			Сумма, руб.		
					рабочих	выходных и праздничных	за текущий месяц (по видам оплат)				всего	налог на доходы		всего	задолженности		к выплате
							оклад			другие док-ды в виде различных социальных и материальных благ					за организацией	за работником	
1	2	3	4	5	6	7	8	9	10	11	12	13	14	15	16	17	18
1	001	Ионов В.А.	Генеральный директор	50000	11		24999,9				24999,9	2886		2886			22113,9
2	002	Макова Н.Н.	гл. бухгалтер	45000	11		22499,9				22499,9	2743		2743			19756,9
3	003	Зайцев Я.С.	Мастер-оператор	42000	11		20999,9				20999,9	2730		2730			18269,9

Ведомость составил _____ Бухгалтер _____ Макова _____ Макова Н.Н.
(подпись) (подпись) (расшифровка подписи)

ООО "ТРАНСМЕТАЛЛ"
(наименование организации)

Форма по ОКУД
по ОКПО

Код
0301005

Номер документа	Дата составления
5	16.04.2024

ПРИКАЗ
(распоряжение)

о предоставлении отпуска работнику

Предоставить отпуск

Зайцеву Ярославу Сергеевичу

Табельный номер
003

(фамилия, имя, отчество)

производство

(структурное подразделение)

Мастер-оператор

(должность (специальность, профессия))

за период работы с "01" апреля 2023 г. по "31" марта 2024 г.

А. ежегодный основной оплачиваемый отпуск на календарных дней

с "22" апреля 2024 г. по "06" мая 2024 г.

и (или)

Б. -----

(ежегодный дополнительный оплачиваемый отпуск, учебный, без сохранения заработной платы и другие (указать))

на календарных дней

с "___" _____ 20__ г. по "___" _____ 20__ г.

В. Всего отпуск на календарных дней

с "22" апреля 2024 г. по "06" мая 2024 г.

Руководитель организации

директор

хх

Ионов В.А

(должность)

(личная подпись)

(расшифровка подписи)

С приказом (распоряжением) работник ознакомлен

Зайцев

"16" апреля

2024 г.

(личная подпись)

Пояснения по начислениям за расчетный период:

№ п/п	Фамилия, имя, отчество	Месяц	За отработанное время
1	Зайцев Ярослав Сергеевич	Март 2024	42000
		Февраль 2024	42000
		Январь 2024	42000
		Декабрь 2023	42000
		Ноябрь 2023	42000
		Октябрь 2023 (отпуск 14 дней)	26100
		Сентябрь 2023(больничный 5 дней)	31400
		Август 2023	42000
		Июль 2023	42000
		Июнь 2023	42000
		Май 2023	42000
		Апрель 2023	42000

30.04.2024 г.

Отгружена продукция по Договору 1 от 27.04.2024 г..

Продукция	Ед. изм.	Количество	Цена за единицу продукции, без НДС 20%
Профнастил С-8	М2	2000	490,00

Карточка организации

Организация	ООО «Неопак»		
Юридический адрес:	Московская обл., г. Щёлково, д. Богослово стр. 7 пом. 1		
ИНН/КПП/ОГРН	5050137553 /505001001		
Расчетный счет	40702810804000003895	ПАО «Промсвязьбанк» г. Москва	
БИК	044525555		
Кор счет	3010181040000000555		

30.04.2024 г.

Согласно кредитному договору № 1235/22 от 01 апреля 2024 г. ООО «ТРАНСМЕТАЛЛ» погашен в ПАО Сбербанк кредит.

Оплата кредита – аннуитетными платежами 30-го числа каждого месяца.

Реквизиты погашения кредита:

ПАО Сбербанк

к/сч 30101810400000000225

БИК 044525225

Кредитный счет 40702810100504856424

ИНН 7707083893 / КПП 773601001

График погашения кредита № 1235/22 от 01 апреля 2024 г. (выписка)

Дата	Сумма	Погашение основного долга	Выплата процентов	Остаток
01.04.2024	0,00	0,00	0,00	4 500 000,00
30.04.2024	395 621,49	358 635,19	36 986,30	4 141 364,81

Реестр операций по расчетному счету 40702810940000070511

ООО «ТРАНСМЕТАЛЛ» за апрель 2024 г.

Номер документа/ дата	Код операции	БИК банка- корреспондента	Кому/от кого	Дебет	Кредит
за 30 апреля 2024 г.					
301/ 30.04.2024	03	044525225	Услуги банка за ведение счета		2500,00
302/30.04.2024		044525225	Погашение кредита по договору № 1235/22 от 01 апреля 2024 г.		395 621,49

Данные к образцу задания модуля 3

ВЫПИСКА
из Единого государственного реестра юридических лиц

Настоящая выписка содержит сведения о юридическом лице
ОБЩЕСТВО С ОГРАНИЧЕННОЙ ОТВЕТСТВЕННОСТЬЮ "ТРАНСМЕТАЛЛ"

№ п/п	Наименование показателя	Значение показателя
1.	2.	3.
Наименование		
1.	Полное наименование	ОБЩЕСТВО С ОГРАНИЧЕННОЙ ОТВЕТСТВЕННОСТЬЮ "ТРАНСМЕТАЛЛ"
2.	ГРН и дата внесения в ЕГРЮЛ записи, содержащей указанные сведения	1185027032211 25.12.2018
3.	Сокращенное наименование	ООО "ТРАНСМЕТАЛЛ"
Место нахождения и адрес юридического лица		
4.	Место нахождения юридического лица	МОСКОВСКАЯ ОБЛАСТЬ, Г. ВИДНОЕ
5.	Адрес юридического лица	142701, МОСКОВСКАЯ ОБЛАСТЬ, Г. ВИДНОЕ, УЛ. ЗАВИДНАЯ, Д. 17, ПОМЕЩ. 2
Сведения о регистрации		
6.	Способ образования	Создание юридического лица
7.	ОГРН	1185027032211
8.	Дата регистрации	25.12.2018
Сведения о регистрирующем органе по месту нахождения юридического лица		
9.	Наименование регистрирующего органа	Межрайонная инспекция Федеральной налоговой службы № 14 по Московской области
Сведения о лице, имеющем право без доверенности действовать от имени юридического лица		
10.	Фамилия Имя Отчество	ИОНОВ ВЯЧЕСЛАВ АЛЕКСАНДРОВИЧ
11.	ИНН	771523352700
12.	СНИЛС	031-683-772 55
13.	Должность	ГЕНЕРАЛЬНЫЙ ДИРЕКТОР
Сведения об уставном капитале		
14.	Вид	УСТАВНЫЙ КАПИТАЛ
15.	Размер (в рублях)	10000
Сведения об участниках / учредителях юридического лица		
16.	Фамилия Имя Отчество	ОБЩЕСТВО С ОГРАНИЧЕННОЙ ОТВЕТСТВЕННОСТЬЮ "МОСКОВСКИЙ ЗАВОД КРОВЕЛЬНЫХ МАТЕРИАЛОВ"

17.	ИНН	7734695101
18.	Номинальная стоимость доли (в рублях)	10000
19.	Размер доли (в процентах)	100
Сведения об учете в налоговом органе		
20.	ИНН юридического лица	5003131635
21.	КПП юридического лица	500301001
22.	Дата постановки на учет в налоговом органе	25.12.2018
23.	Сведения о налоговом органе, в котором юридическое лицо состоит (для юридических лиц, прекративших деятельность - состояло) на учете	Межрайонная инспекция Федеральной налоговой службы №14 по Московской области
Сведения о регистрации в качестве страхователя по обязательному пенсионному страхованию		
24.	Регистрационный номер	060002034588
25.	Дата регистрации	26.12.2018
26.	Наименование территориального органа Пенсионного фонда	Государственное учреждение – Главное Управление Пенсионного фонда РФ №8 Управление №4 Ленинский район Московской области
Сведения о регистрации в качестве страхователя по обязательному социальному страхованию		
27.	Регистрационный номер	504202350050421
28.	Дата регистрации	26.12.2018
29.	Наименование исполнительного органа Фонда социального страхования	Филиал №42 Государственного учреждения - Московского областного регионального отделения Фонда социального страхования Российской Федерации
Сведения о видах экономической деятельности по Общероссийскому классификатору видов экономической деятельности		
30.	Код и наименование вида деятельности	24.33 Производство профилей с помощью холодной штамповки или гибки
Банковские реквизиты		
31.	Наименование банка	ПАО СБЕРБАНК
32.	Корр. счет	30101810400000000225
33.	БИК	044525225
34.	Расчетный счет	40702810940000070511
Данные о кодах статистики		
35.	ОКПО	35104227
36.	ОКАТО	46228501000
37.	ОКТМО	46628101001
38.	ОКОПФ	12300
39.	ОКФС	16

Сведения из ЕГРЮЛ вносятся главным экспертом в базу автоматизации учета в подготовительный день демонстрационного экзамена.

Реквизиты для уплаты Единого налогового платежа:

ИНН получателя	7727406020
КПП получателя	770801001
Наименование банка получателя средств	ОТДЕЛЕНИЕ ТУЛА БАНКА РОССИИ//УФК по Тульской области, г. Тула
БИК банка получателя средств (БИК ТОФК)	017003983
№ счета банка получателя средств (номер банковского счета, входящего в состав единого казначейского счета)	40102810445370000059
Получатель	Казначейство России (ФНС России)
Номер казначейского счета	03100643000000018500
Код (УИП)	0
Назначение платежа	Единый налоговый платеж
КБК	18201061201010000510

Реквизиты для уплаты страховых взносов по обязательному социальному страхованию от несчастных случаев на производстве и профзаболеваний

Получатель:

УФК по г. Москве (Отделение Фонда пенсионного и социального страхования Российской Федерации по г.Москве и Московской области л/с 04734Ф73010)

Сокращенное название: ОСФР ПО Г. МОСКВЕ И МОСКОВСКОЙ ОБЛАСТИ

ИНН 7703363868

КПП 772501001

ОКТМО 45915000

Номер счета получателя 03100643000000017300

НОМЕР СЧЕТА БАНКА получателя: 40102810545370000003

Банк получатель: ГУ Банка России по ЦФО//УФК по г.Москвег.Москва

БИК: 004525988

ООО «ТРАНСМЕТАЛЛ» является страхователем и плательщиком взноса на обязательное социальное страхование от несчастных случаев на производстве и профессиональных заболеваний – 15 класс профессионального риска – 1,7%.

Реквизиты для уплаты Единого налогового платежа и страховых взносов по обязательному социальному страхованию от несчастных случаев на производстве и профзаболеваний уточняются Главным экспертом на день проведения демонстрационного экзамена.

Данные к образцу задания модуля 5

ВЫПИСКА
из Единого государственного реестра юридических лиц

Настоящая выписка содержит сведения о юридическом лице
ОБЩЕСТВО С ОГРАНИЧЕННОЙ ОТВЕТСТВЕННОСТЬЮ "ТРАНСМЕТАЛЛ"

№ п/п	Наименование показателя	Значение показателя
1.	2.	3.
Наименование		
1.	Полное наименование	ОБЩЕСТВО С ОГРАНИЧЕННОЙ ОТВЕТСТВЕННОСТЬЮ "ТРАНСМЕТАЛЛ"
2.	ГРН и дата внесения в ЕГРЮЛ записи, содержащей указанные сведения	1185027032211 25.12.2018
3.	Сокращенное наименование	ООО "ТРАНСМЕТАЛЛ"
Место нахождения и адрес юридического лица		
4.	Место нахождения юридического лица	МОСКОВСКАЯ ОБЛАСТЬ, Г. ВИДНОЕ
5.	Адрес юридического лица	142701, МОСКОВСКАЯ ОБЛАСТЬ, Г. ВИДНОЕ, УЛ. ЗАВИДНАЯ, Д. 17, ПОМЕЩ. 2
Сведения о регистрации		
6.	Способ образования	Создание юридического лица
7.	ОГРН	1185027032211
8.	Дата регистрации	25.12.2018
Сведения о регистрирующем органе по месту нахождения юридического лица		
9.	Наименование регистрирующего органа	Межрайонная инспекция Федеральной налоговой службы № 14 по Московской области
Сведения о лице, имеющем право без доверенности действовать от имени юридического лица		
10.	Фамилия Имя Отчество	ИОНОВ ВЯЧЕСЛАВ АЛЕКСАНДРОВИЧ
11.	ИНН	771523352700
12.	СНИЛС	031-683-772 55
13.	Должность	ГЕНЕРАЛЬНЫЙ ДИРЕКТОР
Сведения об уставном капитале		
14.	Вид	УСТАВНЫЙ КАПИТАЛ
15.	Размер (в рублях)	10000
Сведения об участниках / учредителях юридического лица		
16.	Фамилия Имя Отчество	ОБЩЕСТВО С ОГРАНИЧЕННОЙ ОТВЕТСТВЕННОСТЬЮ "МОСКОВСКИЙ ЗАВОД КРОВЕЛЬНЫХ МАТЕРИАЛОВ"
17.	ИНН	7734695101
18.	Номинальная стоимость доли (в	10000

	рублях)	
19.	Размер доли (в процентах)	100
Сведения об учете в налоговом органе		
20.	ИНН юридического лица	5003131635
21.	КПП юридического лица	500301001
22.	Дата постановки на учет в налоговом органе	25.12.2018
23.	Сведения о налоговом органе, в котором юридическое лицо состоит (для юридических лиц, прекративших деятельность - состояло) на учете	Межрайонная инспекция Федеральной налоговой службы №14 по Московской области
Сведения о регистрации в качестве страхователя по обязательному пенсионному страхованию		
24.	Регистрационный номер	060002034588
25.	Дата регистрации	26.12.2018
26.	Наименование территориального органа Пенсионного фонда	Государственное учреждение – Главное Управление Пенсионного фонда РФ №8 Управление №4 Ленинский район Московской области
Сведения о регистрации в качестве страхователя по обязательному социальному страхованию		
27.	Регистрационный номер	504202350050421
28.	Дата регистрации	26.12.2018
29.	Наименование исполнительного органа Фонда социального страхования	Филиал №42 Государственного учреждения - Московского областного регионального отделения Фонда социального страхования Российской Федерации
Сведения о видах экономической деятельности по Общероссийскому классификатору видов экономической деятельности		
30.	Код и наименование вида деятельности	24.33 Производство профилей с помощью холодной штамповки или гибки
Банковские реквизиты		
31.	Наименование банка	ПАО СБЕРБАНК
32.	Корр. счет	30101810400000000225
33.	БИК	044525225
34.	Расчетный счет	40702810940000070511
Данные о кодах статистики		
35.	ОКПО	35104227
36.	ОКАТО	46228501000
37.	ОКТМО	46628101001
38.	ОКОПФ	12300
39.	ОКФС	16

Оборотно-сальдовая ведомость за 2023 г.

Счет	Сальдо на начало периода		Обороты за период		Сальдо на конец периода	
	Дебет	Кредит	Дебет	Кредит	Дебет	Кредит
01	69866509,97		10207651,66	755596,66	79318564,97	
02		20147603,14		17525286,40		37672889,54
08			9753480,33	9753480,33		
10	36053500,41		130312832,86	62708038,08	103658295,19	
19	597210,76		32776191,96	31912055,82	1461346,90	
20			146945614,06	146945614,06		
26			3072815,21	3072815,21		
41	15786265,78		2739169,16	5397499,07	13127935,87	
50	7050,00		145103550,56	145063162,53	47438,03	
51	267076,93		278426001,49	275005998,48	3687079,94	
57			6394500,00	6394500,00		
58	270007,15		119968797,92	119741436,67	497368,40	
60		70649460,58	334312695,14	276193006,05		12529771,49
60.01		73085108,68	255658084,83	197207239,07		14634262,92
60.02	2435648,10		78654610,31	78985766,98	2104491,43	
62	33611932,45		244522167,17	256654288,84	21479810,78	
62.01	36759074,45		200649561,49	212895545,16	24513090,78	
62.02		3147142,00	43872605,68	43758743,68		3033280,00
66		14305279,91	10606536,36	134589,74		3833333,29
66.01		14305279,91	10475657,37	3710,75		3833333,29
66.02			130878,99	130878,99		
67		17165000,00	34727810,00	148865518,17		131302708,17
67.03		17165000,00	34727810,00	148865518,17		131302708,17
68		21492,43	58190492,90	60644071,63		2475071,16
68.01		444463,33	2249340,19	2131767,24		326890,38
68.02		334467,74	40364477,84	40479780,44		449770,34
68.04	586281,00		116769,00	2028532,00		1325482,00
68.07	13813,00		162232,00	739105,96		563060,96
68.08	155484,00			107246,00	48238,00	
68.10	1860,64		140033,88		141894,52	
68.90			15157639,99	15157639,99		
69		952270,81	4371310,64	4172012,24		752972,41
69.01		104257,25	104257,25			
69.02		747952,19	747952,19			
69.03		80014,70	80014,70			
69.09			3255244,24	3976852,67		721608,43
69.11		20046,67	183842,26	195159,57		31363,98
70		685029,29	15397268,08	15042887,06		330648,27
71	2215244,47		17723453,44	19938697,91		
73			60791,98	17726,98	43065,00	
76		19680748,19	86242579,13	78116418,57		11554587,63
76.02			25620,00	25620,00		

Счет	Сальдо на начало периода		Обороты за период		Сальдо на конец периода	
	Дебет	Кредит	Дебет	Кредит	Дебет	Кредит
76.05	709880,86		11979317,57	16294655,90		3605457,47
76.07		20918563,66	66371255,17	53929227,67		8476536,16
76.41		40398,72	362720,26	364748,87		42427,33
76.АВ	568333,33		7151372,79	7149872,79	569833,33	
76.ВА			352293,34	352293,34		
80		10000,00				10000,00
84		14818947,57	274271,00			14544676,57
90			179866580,58	179866580,58		
90.01				179664069,68		179664069,68
90.02			147107045,78		147107045,78	
90.03			29944011,59		29944011,59	
90.07			1631755,59		1631755,59	
90.08			1183767,62		1183767,62	
90.09				202510,90		202510,90
91			25379210,56	25379210,56		
91.01				25379210,56		25379210,56
91.02			15034037,11		15034037,11	
91.09			10345173,45		10345173,45	
96		238966,00				238966,00
97			70500,00	31650,00	38850,00	
99			2231042,90	10345173,45		8114130,55
Итого	158 674 797,92	158 674 797,92	1 899 677 315,09	1 899 677 315,09	223 359 755,08	223 359 755,08

Данные к образцу задания модуля 6

ВЫПИСКА
из Единого государственного реестра юридических лиц

Настоящая выписка содержит сведения о юридическом лице
ОБЩЕСТВО С ОГРАНИЧЕННОЙ ОТВЕТСТВЕННОСТЬЮ "ТРАНСМЕТАЛЛ"

№ п/п	Наименование показателя	Значение показателя
1.	2.	3.
Наименование		
1.	Полное наименование	ОБЩЕСТВО С ОГРАНИЧЕННОЙ ОТВЕТСТВЕННОСТЬЮ "ТРАНСМЕТАЛЛ"
2.	ГРН и дата внесения в ЕГРЮЛ записи, содержащей указанные сведения	1185027032211 25.12.2018
3.	Сокращенное наименование	ООО "ТРАНСМЕТАЛЛ"
Место нахождения и адрес юридического лица		
4.	Место нахождения юридического лица	МОСКОВСКАЯ ОБЛАСТЬ, Г. ВИДНОЕ
5.	Адрес юридического лица	142701, МОСКОВСКАЯ ОБЛАСТЬ, Г. ВИДНОЕ, УЛ. ЗАВИДНАЯ, Д. 17, ПОМЕЩ. 2
Сведения о регистрации		
6.	Способ образования	Создание юридического лица
7.	ОГРН	1185027032211
8.	Дата регистрации	25.12.2018
Сведения о регистрирующем органе по месту нахождения юридического лица		
9.	Наименование регистрирующего органа	Межрайонная инспекция Федеральной налоговой службы № 14 по Московской области
Сведения о лице, имеющем право без доверенности действовать от имени юридического лица		
10.	Фамилия Имя Отчество	ИОНОВ ВЯЧЕСЛАВ АЛЕКСАНДРОВИЧ
11.	ИНН	771523352700
12.	СНИЛС	031-683-772 55
13.	Должность	ГЕНЕРАЛЬНЫЙ ДИРЕКТОР
Сведения об уставном капитале		
14.	Вид	УСТАВНЫЙ КАПИТАЛ
15.	Размер (в рублях)	10000
Сведения об участниках / учредителях юридического лица		
16.	Фамилия Имя Отчество	ОБЩЕСТВО С ОГРАНИЧЕННОЙ ОТВЕТСТВЕННОСТЬЮ "МОСКОВСКИЙ ЗАВОД КРОВЕЛЬНЫХ МАТЕРИАЛОВ"
17.	ИНН	7734695101
18.	Номинальная стоимость доли (в	10000

	рублях)	
19.	Размер доли (в процентах)	100
Сведения об учете в налоговом органе		
20.	ИНН юридического лица	5003131635
21.	КПП юридического лица	500301001
22.	Дата постановки на учет в налоговом органе	25.12.2018
23.	Сведения о налоговом органе, в котором юридическое лицо состоит (для юридических лиц, прекративших деятельность - состояло) на учете	Межрайонная инспекция Федеральной налоговой службы №14 по Московской области
Сведения о регистрации в качестве страхователя по обязательному пенсионному страхованию		
24.	Регистрационный номер	060002034588
25.	Дата регистрации	26.12.2018
26.	Наименование территориального органа Пенсионного фонда	Государственное учреждение – Главное Управление Пенсионного фонда РФ №8 Управление №4 Ленинский район Московской области
Сведения о регистрации в качестве страхователя по обязательному социальному страхованию		
27.	Регистрационный номер	504202350050421
28.	Дата регистрации	26.12.2018
29.	Наименование исполнительного органа Фонда социального страхования	Филиал №42 Государственного учреждения - Московского областного регионального отделения Фонда социального страхования Российской Федерации
Сведения о видах экономической деятельности по Общероссийскому классификатору видов экономической деятельности		
30.	Код и наименование вида деятельности	24.33 Производство профилей с помощью холодной штамповки или гибки
Банковские реквизиты		
31.	Наименование банка	ПАО СБЕРБАНК
32.	Корр. счет	30101810400000000225
33.	БИК	044525225
34.	Расчетный счет	40702810940000070511
Данные о кодах статистики		
35.	ОКПО	35104227
36.	ОКАТО	46228501000
37.	ОКТМО	46628101001
38.	ОКОПФ	12300
39.	ОКФС	16

Оборотно-сальдовая ведомость за 2023 г.

Счет	Сальдо на начало периода		Обороты за период		Сальдо на конец периода	
	Дебет	Кредит	Дебет	Кредит	Дебет	Кредит
01	69866509,97		10207651,66	755596,66	79318564,97	
02		20147603,14		17525286,40		37672889,54
08			9753480,33	9753480,33		
10	36053500,41		130312832,86	62708038,08	103658295,19	
19	597210,76		32776191,96	31912055,82	1461346,90	
20			146945614,06	146945614,06		
26			3072815,21	3072815,21		
41	15786265,78		2739169,16	5397499,07	13127935,87	
50	7050,00		145103550,56	145063162,53	47438,03	
51	267076,93		278426001,49	275005998,48	3687079,94	
57			6394500,00	6394500,00		
58	270007,15		119968797,92	119741436,67	497368,40	
60		70649460,58	334312695,14	276193006,05		12529771,49
60.01		73085108,68	255658084,83	197207239,07		14634262,92
60.02	2435648,10		78654610,31	78985766,98	2104491,43	
62	33611932,45		244522167,17	256654288,84	21479810,78	
62.01	36759074,45		200649561,49	212895545,16	24513090,78	
62.02		3147142,00	43872605,68	43758743,68		3033280,00
66		14305279,91	10606536,36	134589,74		3833333,29
66.01		14305279,91	10475657,37	3710,75		3833333,29
66.02			130878,99	130878,99		
67		17165000,00	34727810,00	148865518,17		131302708,17
67.03		17165000,00	34727810,00	148865518,17		131302708,17
68		21492,43	58190492,90	60644071,63		2475071,16
68.01		444463,33	2249340,19	2131767,24		326890,38
68.02		334467,74	40364477,84	40479780,44		449770,34
68.04	586281,00		116769,00	2028532,00		1325482,00
68.07	13813,00		162232,00	739105,96		563060,96
68.08	155484,00			107246,00	48238,00	
68.10	1860,64		140033,88		141894,52	
68.90			15157639,99	15157639,99		
69		952270,81	4371310,64	4172012,24		752972,41
69.01		104257,25	104257,25			
69.02		747952,19	747952,19			
69.03		80014,70	80014,70			
69.09			3255244,24	3976852,67		721608,43
69.11		20046,67	183842,26	195159,57		31363,98
70		685029,29	15397268,08	15042887,06		330648,27
71	2215244,47		17723453,44	19938697,91		
73			60791,98	17726,98	43065,00	
76		19680748,19	86242579,13	78116418,57		11554587,63
76.02			25620,00	25620,00		

Счет	Сальдо на начало периода		Обороты за период		Сальдо на конец периода	
	Дебет	Кредит	Дебет	Кредит	Дебет	Кредит
76.05	709880,86		11979317,57	16294655,90		3605457,47
76.07		20918563,66	66371255,17	53929227,67		8476536,16
76.41		40398,72	362720,26	364748,87		42427,33
76.АВ	568333,33		7151372,79	7149872,79	569833,33	
76.ВА			352293,34	352293,34		
80		10000,00				10000,00
84		14818947,57	274271,00			14544676,57
90			179866580,58	179866580,58		
90.01				179664069,68		179664069,68
90.02			147107045,78		147107045,78	
90.03			29944011,59		29944011,59	
90.07			1631755,59		1631755,59	
90.08			1183767,62		1183767,62	
90.09				202510,90		202510,90
91			25379210,56	25379210,56		
91.01				25379210,56		25379210,56
91.02			15034037,11		15034037,11	
91.09			10345173,45		10345173,45	
96		238966,00				238966,00
97			70500,00	31650,00	38850,00	
99			2231042,90	10345173,45		8114130,55
Итого	158 674 797,92	158 674 797,92	1 899 677 315,09	1 899 677 315,09	223 359 755,08	223 359 755,08

**Рекомендации по формированию вариативной части КОД,
вариативной части задания и критериев оценивания для ДЭ ПУ**

Образовательная организация при необходимости самостоятельно формирует содержание вариативной части КОД и вариативной части задания для ДЭ ПУ на основе квалификационных требований, заявленных организациями, работодателями, заинтересованными в подготовке кадров соответствующей квалификации, в том числе являющимися стороной договора о сетевой форме реализации образовательных программ и (или) договора о практической подготовке обучающихся.

При формировании содержания вариативной части КОД для ДЭ ПУ рекомендуется использовать нижеследующие формы таблиц.

Информация о продолжительности ДЭ профильного уровня с учетом вариативной части формируется по форме согласно таблице № 1.1.

Таблица № 1.1

Вид аттестации	Уровень ДЭ	Составная часть КОД (инвариантная/ вариативная часть)	Продолжительность ДЭ (не более)
ГИА	профильный	Совокупность инвариантной и вариативной частей	0:00 <продолжительность не более 4,5 астрономических часов>

Содержательная структура вариативной части КОД для ДЭ ПУ (квалификационные требования работодателей) формируется по форме согласно таблице № 1.2.

Таблица № 1.2

№ п/п	Вид деятельности	Перечень оцениваемых компетенций	Перечень оцениваемых умений, навыков
1.			
2.			

Распределение баллов по критериям оценивания для ДЭ ПУ (вариативная часть) в рамках ГИА осуществляется по форме согласно таблице № 1.3.

Таблица № 1.3

№ п/п	Модуль задания	Критерий оценивания	Баллы
1.			
2.			
ВСЕГО (вариативная часть КОД)			

При формировании вариативной части КОД для ДЭ ПУ в части перечня оборудования и оснащения, расходных материалов, средств обучения и воспитания рекомендуется использовать форму таблицы № 10.

При формировании вариативной части КОД для ДЭ ПУ в части примерного плана застройки рекомендуется использовать форму таблицы № 11. При этом примерный план застройки площадки при необходимости может быть дополнен объектами учебно-производственной инфраструктуры, необходимой для выполнения вариативной задания ДЭ ПУ, разрабатываемой образовательной организацией с участием работодателей.

Вариативная часть задания ДЭ ПУ формируется по форме согласно таблице № 1.4.

Таблица 1.4

Наименование модуля задания	Вид аттестации/ уровень ДЭ
Модуль задания: Составление и использование бухгалтерской (финансовой) отчетности	
Задание модуля 1: <i>Текст задания</i>	ГИА/ДЭ ПУ/ Вариативная часть КОД

Критерии оценивания к вариативной части КОД (к вариативной части задания ДЭ ПУ) формируются согласно таблице № 1.5.

Таблица № 1.5

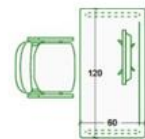
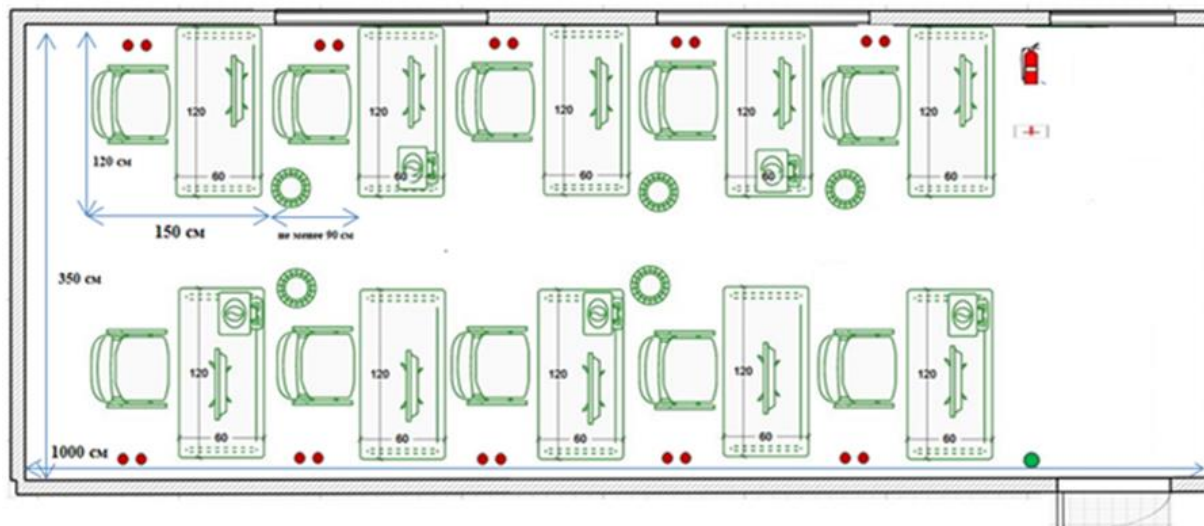
Наименование модуля задания (вид профессиональной деятельности)	Критерий оценивания	Подкритерий оценивания (умения, навыки/ практический опыт)	Описание оценки подкритерия		Максимальный балл оценки подкритерия - 2 балла	Вес подкритерия: - не менее 1; - шаг 0,5; - не более 3.	Итоговый максимальный балл подкритерия
			Конкретные оцениваемые действия (операции) или набор действий для оценки подкритерия	Описание результата выполнения конкретного действия (операции) подкритерия в баллах			

Схема оценивания (в баллах) представлена в таблице № 1.6.

Таблица № 1.6

Схема оценивания	2 балла	действие (операция) выполнена в полной мере согласно установленным требованиям
	1 балл	действие (операция) выполнена, но ниже установленных требований (имеются незначительные ошибки)
	0 баллов	действие (операция) не выполнена, результат отсутствует

Примерный план застройки площадки ДЭ, проводимого в рамках ПА



Рабочее место
(150x150 и более)
в составе: стол, стул,
компьютер, монитор,
клавиатура, мышь, ПО



Корзина для
мусора



МФУ



Аптечка



Огнетушитель

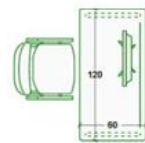
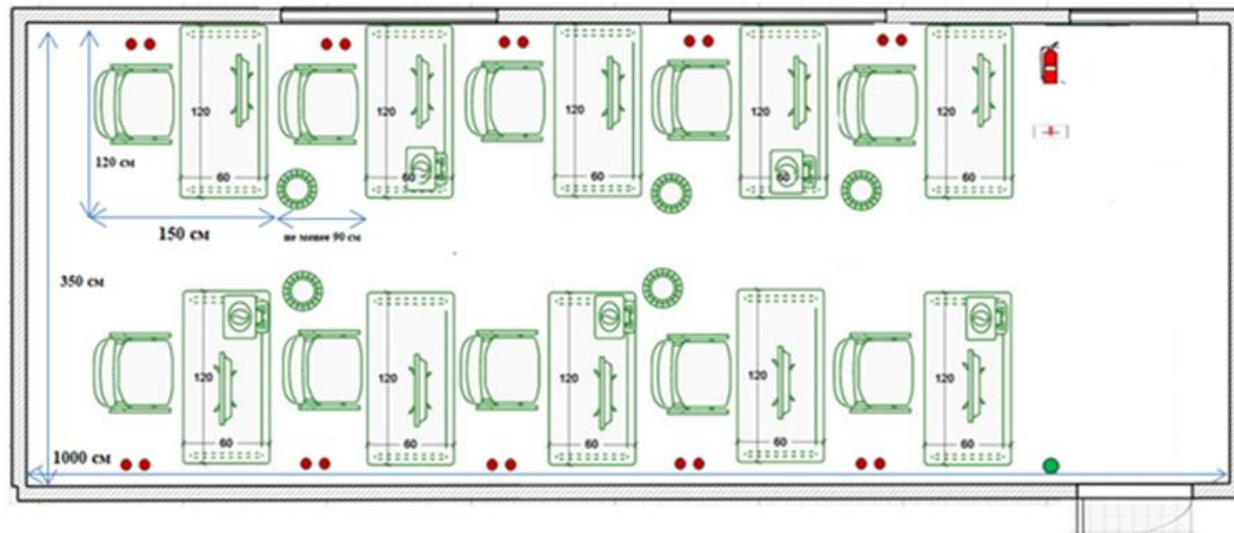


Выключатель



Подключенне 220В

Примерный план застройки площадки ДЭ БУ, проводимого в рамках ГИА



Рабочее место
(150x150 и более)
в составе: стол, стул,
компьютер, монитор,
клавиатура, мышь, ПО



Корзина для
мусора



МФУ



Огнетушитель

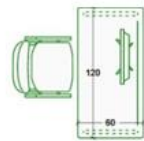
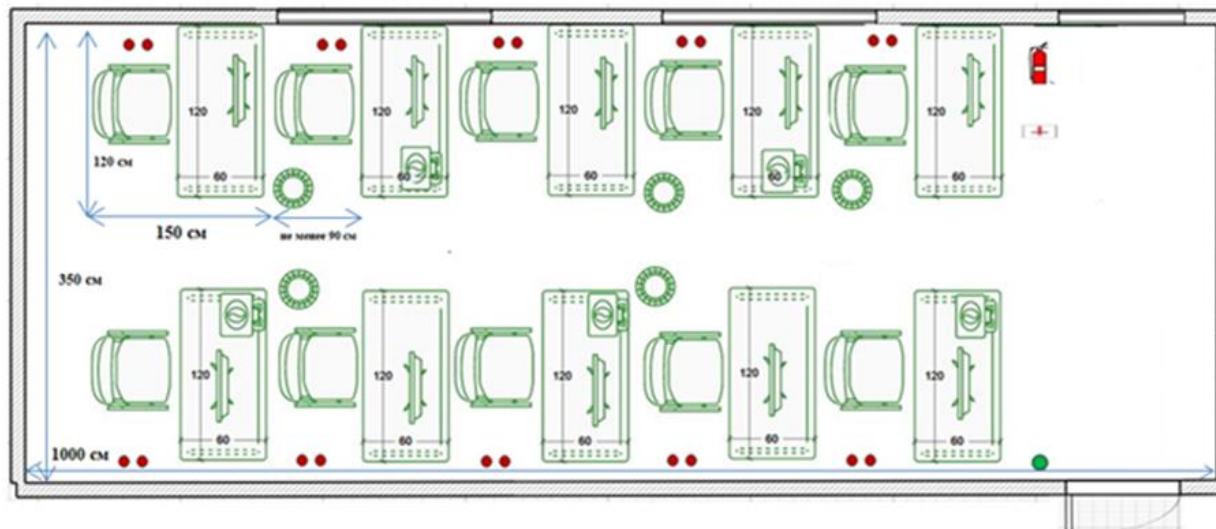


Выключатель



Подключение 220В

Примерный план застройки площадки ДЭ ПУ, проводимого в рамках ГИА



Рабочее место
(150x150 и более)
в составе: стол, стул,
компьютер, монитор,
клавиатура, мышь, ПО



Корзина для
мусора



МФУ



Апечка



Огнетушитель



Выключатель



Подключение 220В

Темы дипломных проектов (работ)
по специальности 38.02.01 Экономика и бухгалтерский учет (по отраслям),
квалификация бухгалтер, специалист по налогообложению
2023-2024 учебный год

1. Налоговый учет доходов организации
2. Налоговый учет расходов организации
3. Налог на прибыль организаций: действующий механизм исчисления и уплаты, направления его совершенствования
4. Формирование доходов и расходов организации для целей налогообложения прибыли
5. Бухгалтерская (финансовая) отчетность в системе управления организацией
6. Анализ ликвидности организации и пути ее повышения
7. Анализ финансового состояния организации и пути его улучшения
8. Отчет о финансовых результатах: содержание, аналитические возможности
9. Учет и анализ формирования финансовых результатов деятельности организации
10. Налог на добавленную стоимость: действующий механизм исчисления и уплаты, направления его совершенствования
11. Амортизации имущества организации, способы начисления, бухгалтерский и налоговый учет
12. Анализ прибыли организации и пути ее увеличения
13. Учет прочих доходов и расходов организации
14. Инвентаризация как элемент метода бухгалтерского учета
15. Комплексный анализ финансово-хозяйственной деятельности организации
16. Учет и анализ движения денежных средств в организации
17. Организация и учет расчетов с подотчетными лицами
18. Бухгалтерский баланс: содержание, аналитические возможности
19. Состав, анализ и пути повышения эффективности использования оборотного капитала организации
20. Оценка состава, структуры и движения денежных средств организации
21. Факторный анализ прибыли и рентабельности в организации
22. Анализ структуры, движения и эффективности использования основных средств.
23. Учет и анализ эффективности использования основных средств
24. Учет и анализ формирования финансовых результатов
25. Бухгалтерский и налоговый учет при упрощенной системе налогообложения для субъектов малого предпринимательства
26. Бухгалтерский учет и анализ состояния и движения дебиторской и кредиторской задолженности
27. Бухгалтерский учет расчетов с персоналом по оплате труда и анализ использования трудовых ресурсов
28. Особенности учета расчетов с бюджетом по налогу на добавленную стоимость.
29. Особенности налогообложения имущества организации
30. Учет расчетов с бюджетом по налогам и сборам
31. Упрощенная система налогообложения для субъектов малого предпринимательства.
32. Налоговая нагрузка организации и пути ее оптимизации

33. Организация расчетов с бюджетом при применении специальных налоговых режимов

34. Ответственность за правонарушения в сфере налогообложения

35. Особенности расчета и уплаты налога на прибыль организаций

36. Особенности исчисления и уплаты страховых взносов.

37. Анализ дебиторской и кредиторской задолженности организации.

38. Анализ эффективности использования основных средств организации.

39. Анализ активов организации и оценка эффективности их использования.

40. Учет и анализ производства и реализации продукции (работ, услуг).

41. Анализ и оценка финансовой устойчивости организации.

42. Оценка вероятности банкротства организации.

43. Учет и анализ расчетов с персоналом по оплате труда в организации.

44. Анализ производительности труда и оценка влияния факторов на ее изменение.

45. Бухгалтерский учет финансовых результатов и оценка эффективности деятельности организации.

46. Бухгалтерский учет и анализ движения основных средств.

47. Бухгалтерский учет и анализ доходов и расходов организации.

48. Бухгалтерская (финансовая) отчетность в системе управления организацией.

49. Бухгалтерский учет и анализ расчетов с поставщиками и подрядчиками.

50. Бухгалтерский учет и анализ расчетов с покупателями и заказчиками.

51. Учетная политика организации для целей бухгалтерского учета, порядок ее формирования и раскрытия.

52. Бухгалтерский баланс и его значение для анализа финансового состояния организации.

53. Инвентаризация как элемент метода бухгалтерского учета.

54. Бухгалтерский учет и анализ дебиторской задолженности.

55. Анализ эффективности деятельности экономического субъекта

56. Анализ рентабельности и мероприятия по улучшению деятельности организации

57. Формирование и анализ бухгалтерской информации по управлению дебиторской и кредиторской задолженностью

58. Исчисление налога на доходы физических лиц в организации

59. Налоговая нагрузка организации.

60. Отчет о движении денежных средств: содержание, порядок составления и аналитические возможности

61. Правовое регулирование материальной ответственности при выполнении кассовых операций.

62. Собственный и привлеченный капитал и его формирование, и распределение

63. Денежные расчеты в организации в современных условиях

64. Персонал организации и пути повышения эффективности использования рабочей силы

65. Формы расчетов, учет и анализ платежеспособности организации

66. Экономический анализ формирование и использование источников финансирования организации

67. Учет и анализ использования земных средств

68. Налоговые правонарушения и ответственность за их совершение

Список использованных источников

Основные источники:

1. Конституция Российской Федерации от 12.12.1993 (с изменениями и дополнениями).
2. Налоговый кодекс Российской Федерации. Часть первая от 31.07.1998 № 146-ФЗ (с изменениями и дополнениями),
3. Налоговый кодекс Российской Федерации. Часть вторая от 05.08.2000 № 117-ФЗ (с изменениями и дополнениями)
4. Гражданский кодекс Российской Федерации (часть вторая) от 26.01.1996 № 14-ФЗ (с изменениями и дополнениями)
5. Бюджетный кодекс Российской Федерации 31 июля 1998 года № 145-ФЗ (с изменениями и дополнениями)
6. Трудовой кодекс Российской Федерации от 30 декабря 2001 года № 197-ФЗ (с изменениями и дополнениями)
7. Кодекс Российской Федерации об административных правонарушениях от 30.12.2001 № 195-ФЗ (с изменениями и дополнениями).
8. Налоговый кодекс Российской Федерации в 2 частях (с изменениями и дополнениями).
9. Трудовой кодекс Российской Федерации от 30.12.2001 № 197-ФЗ (с изменениями и дополнениями).
10. Федеральный закон от 24.07.1998 № 125-ФЗ «Об обязательном социальном страховании от несчастных случаев на производстве и профессиональных заболеваний» (с изменениями и дополнениями).
11. Федеральный закон от 15.12.2001 № 167-ФЗ «Об обязательном пенсионном страховании в Российской Федерации» (с изменениями и дополнениями).
12. Федеральный закон от 26.10.2002 № 127-ФЗ «О несостоятельности (банкротстве)» (с изменениями и дополнениями).
13. Федеральный закон от 10.12.2003 № 173-ФЗ «О валютном регулировании и валютном контроле» (с изменениями и дополнениями).
14. Федеральный закон от 29.07.2004 № 98-ФЗ «О коммерческой тайне» (с изменениями и дополнениями).
15. Федеральный закон от 27.07.2006 № 152-ФЗ «О персональных данных» (с изменениями и дополнениями).
16. Федеральный закон от 29.12.2006 № 255-ФЗ «Об обязательном социальном страховании на случай временной нетрудоспособности и в связи с материнством» (с изменениями и дополнениями).
17. Федеральный закон от 30.12.2008 № 307-ФЗ «Об аудиторской деятельности» (с изменениями и дополнениями).
18. Федеральный закон от 27.07.2010 № 208-ФЗ «О консолидированной финансовой отчетности» (с изменениями и дополнениями).
19. Федеральный закон от 29.11.2010 № 326-ФЗ «Об обязательном медицинском страховании в Российской Федерации» (с изменениями и дополнениями).

20. Федеральный закон от 06.12.2011 № 402-ФЗ «О бухгалтерском учете» (с изменениями и дополнениями).

21. Федеральный стандарт бухгалтерского учета ФСБУ 5/2019 «Запасы», утв. приказом Минфина России от 15 ноября 2019 г. № 180н (с изменениями и дополнениями).

22. Федеральный стандарт бухгалтерского учета ФСБУ 6/2020 «Основные средства», утв. приказом Минфина России от 17 сентября 2020 г. № 204н (с изменениями и дополнениями).

23. Федеральный стандарт бухгалтерского учета ФСБУ 26/2020 «Капитальные вложения», утв. приказом Минфина России от 17 сентября 2020 г. № 204н (с изменениями и дополнениями).

24. Федеральный стандарт бухгалтерского учета ФСБУ 14/2022 «Нематериальные активы», утв. приказом Минфина России от 30.05.2022 № 86н

25. Положение по бухгалтерскому учету «Учетная политика организации» (ПБУ 1/2008), утв. приказом Минфина России от 06.10.2008 № 106н (с изменениями и дополнениями).

26. Положение по бухгалтерскому учету «Учет договоров строительного подряда» (ПБУ 2/2008), утв. приказом Минфина России от 24.10.2008 № 116н (с изменениями и дополнениями).

27. Положение по бухгалтерскому учету «Учет активов и обязательств, стоимость которых выражена в иностранной валюте» (ПБУ 3/2006), утв. приказом Минфина РФ от 27.11.2006 № 154н (с изменениями и дополнениями).

28. Положение по бухгалтерскому учету «Бухгалтерская отчетность организации» (ПБУ 4/99), утв. приказом Минфина РФ от 06.07.1999 № 43н (с изменениями и дополнениями).

29. Положение по бухгалтерскому учету «Учетная политика организации» (ПБУ 1/2008), утв. приказом Минфина России от 06.10.2008 № 106н (с изменениями и дополнениями).

30. Положение по бухгалтерскому учету «Учет договоров строительного подряда» (ПБУ 2/2008), утв. приказом Минфина России от 24.10.2008 № 116н (с изменениями и дополнениями).

31. Положение по бухгалтерскому учету «Учет активов и обязательств, стоимость которых выражена в иностранной валюте» (ПБУ 3/2006), утв. приказом Минфина РФ от 27.11.2006 № 154н (с изменениями и дополнениями).

32. Положение по бухгалтерскому учету «Бухгалтерская отчетность организации» (ПБУ 4/99), утв. приказом Минфина РФ от 06.07.1999 № 43н (с изменениями и дополнениями).

33. Положение по бухгалтерскому учету «События после отчетной даты» (ПБУ 7/98), утв. приказом Минфина России от 25.11.1998 № 56н (с изменениями и дополнениями).

34. Положение по бухгалтерскому учету «Оценочные обязательства, условные обязательства и условные активы» (ПБУ 8/2010), утв. приказом Минфина России от 13.12.2010 № 167н (с изменениями и дополнениями).

35. Положение по бухгалтерскому учету «Доходы организации» (ПБУ 9/99), утв. приказом Минфина России от 06.05.1999 № 32н (с изменениями и

дополнениями).

36. Положение по бухгалтерскому учету «Расходы организации» (ПБУ 10/99), утв. приказом Минфина России от 06.05.1999 № 33н (с изменениями и дополнениями).

37. Положение по бухгалтерскому учету «Информация о связанных сторонах» (ПБУ 11/2008), утв. приказом Минфина России от 29.04.2008 № 48н (с изменениями и дополнениями).

38. Положение по бухгалтерскому учету «Информация по сегментам» (ПБУ 12/2010), утв. приказом Минфина РФ от 08.11.2010 № 143н (с изменениями и дополнениями).

39. Положение по бухгалтерскому учету «Учет государственной помощи» (ПБУ 13/2000), утв. приказом Минфина РФ от 16.10.2000 № 92н (с изменениями и дополнениями).

40. Положение по бухгалтерскому учету «Учет расходов по займам и кредитам» (ПБУ 15/2008), утв. приказом Минфина России от 06.10.2008 № 107н (с изменениями и дополнениями).

41. Положение по бухгалтерскому учету «Информация по прекращаемой деятельности» (ПБУ 16/02), утв. приказом Минфина России от 02.07.2002 № 66н (с изменениями и дополнениями).

42. Положение по бухгалтерскому учету «Учет расчетов по налогу на прибыль организаций» (ПБУ 18/02), утв. приказом Минфина России от 19.11.2002 № 114н (с изменениями и дополнениями).

43. Положение по бухгалтерскому учету «Учет финансовых вложений» (ПБУ 19/02), утв. приказом Минфина России от 10.12.2002 № 126н (с изменениями и дополнениями).

44. Положение по бухгалтерскому учету «Информация об участии в совместной деятельности» (ПБУ 20/03), утв. приказом Минфина РФ от 24.11.2003 № 105н (с изменениями и дополнениями).

45. Положение по бухгалтерскому учету «Изменения оценочных значений» (ПБУ 21/2008), утв. приказом Минфина России от 06.10.2008 № 106н (действующая редакция).

46. Положение по бухгалтерскому учету «Исправление ошибок в бухгалтерском учете и отчетности» (ПБУ 22/2010), утв. приказом Минфина России от 28.06.2010 № 63н (с изменениями и дополнениями).

47. Положение по бухгалтерскому учету «Отчет о движении денежных средств» (ПБУ 23/2011), утв. приказом Минфина РФ от 02.02.2011 № 11н (с изменениями и дополнениями).

48. Приказ Минфина РФ от 13.06.1995 № 49 «Об утверждении Методических указаний по инвентаризации имущества и финансовых обязательств» (с изменениями и дополнениями).

49. Приказ Минфина России от 29.07.1998 № 34н «Об утверждении Положения по ведению бухгалтерского учета и бухгалтерской отчетности в Российской Федерации» (с изменениями и дополнениями).

50. Приказ Минфина РФ от 31.10.2000 № 94н «Об утверждении плана счетов бухгалтерского учета финансово-хозяйственной деятельности организаций и

инструкции по его применению» (с изменениями и дополнениями).

51. Приказ Минфина России от 02.07.2010 № 66н «О формах бухгалтерской отчетности организаций» (с изменениями и дополнениями).

52. Адвокатова А. С. Налоги и налогообложение : учебник / А. С. Адвокатова, Л. И. Гончаренко, А. В. Гурнак [и др.] ; под ред. Л. И. Гончаренко. — Москва : КноРус, 2023. — 239 с. — ISBN 978-5-406-11968-6. — URL: <https://book.ru/book/950153> — Текст : электронный.

53. Алексеева Г. И. Бухгалтерский финансовый учет. Отдельные виды обязательств : учебное пособие для среднего профессионального образования / Г. И. Алексеева. — 2-е изд., перераб. и доп. — Москва : Издательство Юрайт, 2023. — 238 с. — (Профессиональное образование). — ISBN 978-5-534-13289-2. — Текст : электронный // Образовательная платформа Юрайт [сайт]. — URL: <https://urait.ru/bcode/518921>

54. Алисенов А. С. Бухгалтерский финансовый учет : учебник и практикум для среднего профессионального образования / А. С. Алисенов. — 4-е изд., перераб. и доп. — Москва : Издательство Юрайт, 2023. — 521 с. — (Профессиональное образование). — ISBN 978-5-534-16495-4. — Текст : электронный // Образовательная платформа Юрайт [сайт]. — URL: <https://urait.ru/bcode/531171>

55. Бахолдина И. В. Бухгалтерский (финансовый) учет. Практикум : учебное пособие / И. В. Бахолдина, Ю. В. Щербинина. — Москва : КноРус, 2022. — 371 с. — ISBN 978-5-406-09669-7. — URL: <https://book.ru/book/943246>

56. Богатырева С. Н. Бухгалтерская (финансовая) отчетность : учебник для среднего профессионального образования / С. Н. Богатырева. — 2-е изд. — Москва : Издательство Юрайт, 2023. — 515 с. — (Профессиональное образование). — ISBN 978-5-534-16863-1. — Текст : электронный // Образовательная платформа Юрайт [сайт]. — URL: <https://www.urait.ru/bcode/531903>

57. Бондарева Н. А. Финансы, налоги и налогообложение : учебник / Н. А. Бондарева, М. Ю. Андреева, С. В. Плясова [и др.] ; под ред. Н. А. Бондаревой. — Москва : КноРус, 2023. — 240 с. — ISBN 978-5-406-11143-7. — URL: <https://book.ru/book/950140> (дата обращения: 31.10.2023). — Текст : электронный.

58. Бурмистрова, Л. М. Бухгалтерский учет : учебное пособие / Л.М. Бурмистрова. — 4-е изд., перераб. и доп. — Москва : ИНФРА-М, 2022. — 304 с. — (Среднее профессиональное образование). — DOI 10.12737/1045886. - ISBN 978-5-16-015682-8. - Текст : электронный. - URL: <https://znanium.com/catalog/product/1843263>

59. Бухарева Л. В. Бухгалтерский финансовый учет : учебник для среднего профессионального образования / Л. В. Бухарева [и др.] ; под редакцией И. М. Дмитриевой, В. Б. Малицкой, Ю. К. Харакоз. — 6-е изд., перераб. и доп. — Москва : Издательство Юрайт, 2023. — 524 с. — (Профессиональное образование). — ISBN 978-5-534-16577-7. — Текст : электронный // Образовательная платформа Юрайт [сайт]. — URL: <https://urait.ru/bcode/531315>

60. Ворожбит О. Ю. Налоги и налогообложение. Налоговая система Российской Федерации : учебное пособие / О.Ю. Ворожбит, В.А. Водопьянова. — Москва : РИОР : ИНФРА-М, 2023. — (Высшее образование). — 174 с. — DOI: <https://doi.org/10.12737/1730-2>. - ISBN 978-5-369-01730-2. - Текст : электронный. - URL: <https://znanium.com/catalog/product/1931484>

61. Воронченко Т. В. Бухгалтерский учет : учебник и практикум для среднего профессионального образования / Т. В. Воронченко. — 3-е изд., перераб. и доп. — Москва : Издательство Юрайт, 2023. — 727 с. — (Профессиональное образование). — ISBN 978-5-534-17609-4. — Текст : электронный // Образовательная платформа Юрайт [сайт]. — URL: <https://urait.ru/bcode/533407>

62. Голубева Т. М. Анализ финансово-хозяйственной деятельности : учебное пособие / Т.М. Голубева. — Москва : ИНФРА-М, 2022. — 269 с. + Доп. материалы [Электронный ресурс]. — (Среднее профессиональное образование). — DOI 10.12737/1081757. - ISBN 978-5-16-016097-9. - Текст : электронный. - URL: <https://znanium.com/catalog/product/1081757>

63. Гончаренко Л. И. Налоги и налогообложение : учебник и практикум для среднего профессионального образования / Л. И. Гончаренко [и др.] ; ответственный редактор Л. И. Гончаренко. — 3-е изд., перераб. и доп. — Москва : Издательство Юрайт, 2023. — 489 с. — (Профессиональное образование). — ISBN 978-5-534-16259-2. — Текст : электронный // Образовательная платформа Юрайт [сайт]. — URL: <https://urait.ru/bcode/530693>

64. Губина О. В. Анализ финансово-хозяйственной деятельности. Практикум : учебное пособие / О.В. Губина, В.Е. Губин. — 3-е изд., испр. и доп. — Москва : ИНФРА-М, 2022. — 198 с. — (Среднее профессиональное образование). — DOI 10.12737/1246683. - ISBN 978-5-16-016858-6. - Текст : электронный. - URL: <https://znanium.com/catalog/product/1246683>

65. Давыденко И. Г. Экономический анализ финансово-хозяйственной деятельности предприятия : учебное пособие / И. Г. Давыденко, В. А. Алешин, А. И. Зотова. — Москва : КноРус, 2024. — 374 с. — ISBN 978-5-406-12539-7. — URL: <https://book.ru/book/951672>

66. Девяткин О.В. Экономика предприятия (организации, фирмы) : учебник / О.В. Девяткин, Н.Б. Акуленко, С.Б. Баурина [и др.] ; под ред. О.В. Девяткина, А.В. Быстрова. — 5-е изд., перераб. и доп. — Москва : ИНФРА-М, 2023. — 777 с. + Доп. материалы [Электронный ресурс]. — (Высшее образование: Бакалавриат). — DOI 10.12737/textbook_594d2cb99ad737.28899881. - ISBN 978-5-16-012823-8. - Текст : электронный. - URL: <https://znanium.com/catalog/product/1911262> 978-5-534-02782-2. — Текст: электронный // Образовательная платформа Юрайт [сайт]. — URL: <https://www.urait.ru/bcode/489732>

67. Дмитриева И. М. Бухгалтерский учет : учебник и практикум для среднего профессионального образования / И. М. Дмитриева. — 7-е изд., перераб. и доп. — Москва : Издательство Юрайт, 2023. — 304 с. — (Профессиональное образование). — ISBN 978-5-534-16324-7. — Текст : электронный // Образовательная платформа Юрайт [сайт]. — URL: <https://urait.ru/bcode/530810>

68. Ендовицкий Д. А. Финансовый анализ : учебник / Д. А. Ендовицкий, Н. П. Любушин, Н. Э. Бабичева. — Москва : КноРус, 2023. — 303 с. — ISBN 978-5-406-10848-2. — URL: <https://book.ru/book/946958> — Текст : электронный.

69. Ефимова О. В. Право : учебник / О.В. Ефимова, Н.О. Ведышева, Е.В. Питько. — Москва : ИНФРА-М, 2022. — 386 с. — (Среднее профессиональное образование). — DOI 10.12737/textbook_5сбас561db8ас7.04867685. - ISBN 978-5-16-014530-3. - Текст : электронный. - URL: <https://znanium.com/catalog/product/1852890> —

70. Ефимова О. В., Финансовый анализ: инструментарий обоснования экономических решений : учебник / О. В. Ефимова. — Москва : КноРус, 2023. — 320 с. — ISBN 978-5-406-10606-8. — URL: <https://book.ru/book/945985> — Текст : электронный.

71. Захаров И. В. Бухгалтерский учет и анализ : учебник для среднего профессионального образования / И. В. Захаров, О. Н. Тарасова ; под редакцией И. М. Дмитриевой. — 3-е изд., перераб. и доп. — Москва : Издательство Юрайт, 2023. — 415 с. — (Профессиональное образование). — ISBN 978-5-534-16613-2. — Текст : электронный // Образовательная платформа Юрайт [сайт]. — URL: <https://urait.ru/bcode/531377>

72. Землин А. И. Правовое обеспечение профессиональной деятельности на транспорте для колледжей : учебник для среднего профессионального образования / А. И. Землин [и др.] ; ответственный редактор А. И. Землин. — Москва : Издательство Юрайт, 2023. — 254 с. — (Профессиональное образование). — ISBN 978-5-534-14241-9. — Текст : электронный // Образовательная платформа Юрайт [сайт]. — URL: <https://www.urait.ru/bcode/519968>

73. Игониная Л. Л. Финансовый анализ : учебник / Л. Л. Игониная, У. Ю. Рошкетаяева, В. В. Вихарев, ; под ред. Л. Л. Игониной. — Москва : КноРус, 2023. — 318 с. — ISBN 978-5-406-10846-8. — URL: <https://book.ru/book/946956> — Текст : электронный.

74. Ильина В. Н. Налоги и налогообложение + eПриложение: Тесты : учебное пособие / В. Н. Ильина. — Москва : КноРус, 2024. — 240 с. — ISBN 978-5-406-12526-7. — URL: <https://book.ru/book/951866> — Текст : электронный.

75. Казакова Н. А. Финансы и финансовый анализ : учебник / Н.А. Казакова, В.Г. Когденко, М.В. Мельник. — Москва : ИНФРА-М, 2024. — 201 с. — (Высшее образование: Магистратура). — DOI 10.12737/1242227. - ISBN 978-5-16-016824-1. - Текст : электронный. - URL: <https://znanium.com/catalog/product/2102662>

76. Каменева М.В. Осуществление налогового учета и налогового планирования в организации : Учебник / М.В. Каменева — Москва : КноРус, 2024. — 254 с. — ISBN 978-5-406-12719-3. — URL: <https://book.ru/book/952157> — Текст : электронный.

77. Качкова О. Е. Бухгалтерский финансовый учет : учебник / О. Е. Качкова, М. Ю. Алейникова, Е. Н. Баранова [и др.] ; под ред. О. Е. Качковой. — Москва : КноРус, 2023. — 551 с. — ISBN 978-5-406-11031-7. — URL: <https://book.ru/book/947527>

78. Колышкин А. В. Экономика организации : учебник и практикум для среднего профессионального образования / А. В. Колышкин [и др.] ; под редакцией А. В. Колышкина, С. А. Смирнова. — Москва : Издательство Юрайт, 2023. — 498 с. — (Профессиональное образование). — ISBN 978-5-534-06278-6. — Текст : электронный // Образовательная платформа Юрайт [сайт]. — URL: <https://urait.ru/bcode/516314>

79. Кондраков Н. П. Бухгалтерский учет (финансовый и управленческий) : учебник / Н.П. Кондраков. — 5-е изд., перераб. и доп. — Москва : ИНФРА-М, 2023. — 584 с. — (Высшее образование: Бакалавриат). — DOI 10.12737/11356. - ISBN 978-5-16-011053-0. - Текст : электронный. - URL: <https://znanium.com/catalog/product/1937161>

80. Костюкова Е. И., Основы бухгалтерского учета : учебное пособие / Е. И. Костюкова, В. С. Германова, М. Н. Татарина. — Москва : КноРус, 2023. — 457 с. — ISBN 978-5-406-10677-8. — URL: <https://book.ru/book/947356> — Текст : электронный.

81. Кулагина Н. А. Практический курс анализа хозяйственной деятельности предприятия : учебное пособие для среднего профессионального образования / Н. А. Кулагина. — 2-е изд., перераб. и доп. — Москва : Издательство Юрайт, 2023. — 135 с. — (Профессиональное образование). — ISBN 978-5-534-16971-3. — Текст : электронный // Образовательная платформа Юрайт [сайт]. — URL: <https://urait.ru/bcode/532130>

82. Куприянова Л. М. Финансовый анализ : учебное пособие / Л.М. Куприянова. — Москва : ИНФРА-М, 2023. — 157 с. + Доп. материалы [Электронный ресурс]. — (Высшее образование: Бакалавриат). — DOI 10.12737/6242. - ISBN 978-5-16-016300-0. - Текст : электронный. - URL: <https://znanium.com/catalog/product/1909158>

83. Литовченко В. П. Финансовый анализ : учебное пособие / В. П. Литовченко. - 3-е изд., перераб. - Москва : Дашков и К, 2023. - 144 с. - ISBN 978-5-394-05465-5. - Текст : электронный. - URL: <https://znanium.com/catalog/product/2085556>

84. Магомедов А. М. Экономика организации : учебник для среднего профессионального образования / А. М. Магомедов. — 3-е изд., перераб. и доп. — Москва : Издательство Юрайт, 2023. — 286 с. — (Профессиональное образование). — ISBN 978-5-534-16984-3. — Текст : электронный // Образовательная платформа Юрайт [сайт]. — URL: <https://urait.ru/bcode/532161>

85. Малиновская Н.В. Основы бухгалтерского учета : Учебник / Н.В. Малиновская — Москва : КноРус, 2024. — 162 с. — ISBN 978-5-406-12718-6. — URL: <https://book.ru/book/952156> — Текст : электронный.

86. Маршавина Л. Я. Налоги и налогообложение : учебник для среднего профессионального образования / Л. Я. Маршавина [и др.] ; под редакцией Л. Я. Маршавиной, Л. А. Чайковской, Г. Н. Семеновы. — 3-е изд., перераб. и доп. — Москва : Издательство Юрайт, 2023. — 526 с. — (Профессиональное образование). — ISBN 978-5-534-15925-7. — Текст : электронный // Образовательная платформа Юрайт [сайт]. — URL: <https://urait.ru/bcode/510289>

87. Мельник М. В. Комплексный экономический анализ : учебное пособие / М.В. Мельник, А.И. Кривцов, О.В. Лихтарова. — 2-е изд., испр. и доп. — Москва : ИНФРА-М, 2021. — 316 с. — (Среднее профессиональное образование). - ISBN 978-5-16-016962-0. - Текст : электронный. - URL: <https://znanium.com/catalog/product/1408883>

88. Миршук Т. В. Бухгалтерский учет: теория и практика : учебник / Т.В. Миршук. — Москва : ИНФРА-М, 2023. — 182 с. — (Среднее профессиональное образование). — DOI 10.12737/1018057. - ISBN 978-5-16-015121-2. - Текст : электронный. - URL: <https://znanium.com/catalog/product/1926391> – Режим доступа: по подписке.

89. Михайленко Е. М. Гражданское право. Общая часть : учебник и практикум для среднего профессионального образования / Е. М. Михайленко. — 3-е изд., перераб. и доп. — Москва : Издательство Юрайт, 2023. — 390 с. — (Профессиональное образование). — ISBN 978-5-534-08691-1. — Текст :

электронный // Образовательная платформа Юрайт [сайт]. — URL: <https://www.urait.ru/bcode/531781>

90. Мокий М. С. Экономика организации : учебник и практикум для среднего профессионального образования / М. С. Мокий, О. В. Азоева, В. С. Ивановский ; под редакцией М. С. Мокия. — 4-е изд., перераб. и доп. — Москва : Издательство Юрайт, 2023. — 297 с. — (Профессиональное образование). — ISBN 978-5-534-13970-9. — Текст : электронный // Образовательная платформа Юрайт [сайт]. — URL: <https://urait.ru/bcode/511566>

91. Наумов В. П., Экономика организации : учебное пособие / В. П. Наумов. — Москва : Русайнс, 2024. — 101 с. — ISBN 978-5-466-03656-5. — URL: <https://book.ru/book/951026> — Текст : электронный.

92. Николукин С. В. Правовое обеспечение профессиональной деятельности : учебник и практикум для среднего профессионального образования / С. В. Николукин. — Москва : Издательство Юрайт, 2023. — 248 с. — (Профессиональное образование). — ISBN 978-5-534-14511-3. — Текст : электронный // Образовательная платформа Юрайт [сайт]. — URL: <https://www.urait.ru/bcode/520191>

93. Островская О. Л. Бухгалтерский финансовый учет : учебник и практикум для среднего профессионального образования / О. Л. Островская, Л. Л. Покровская, М. А. Осипов ; под редакцией Т. П. Карповой. — 3-е изд., перераб. и доп. — Москва : Издательство Юрайт, 2023. — 432 с. — (Профессиональное образование). — ISBN 978-5-534-17369-7. — Текст : электронный // Образовательная платформа Юрайт [сайт]. — URL: <https://urait.ru/bcode/532954>

94. Пансков В. Г. Налоги и налогообложение. Практикум : учебное пособие для среднего профессионального образования / В. Г. Пансков, Т. А. Левочкина. — Москва : Издательство Юрайт, 2023. — 319 с. — (Профессиональное образование). — ISBN 978-5-534-01097-8. — Текст : электронный // Образовательная платформа Юрайт [сайт]. — URL: <https://urait.ru/bcode/511617>

95. Пожидаева Т. А. Анализ финансовой отчетности : учебное пособие / Т. А. Пожидаева. — Москва : КноРус, 2023. — 320 с. — ISBN 978-5-406-10834-5. — URL: <https://book.ru/book/946945> — Текст : электронный.

96. Поляк Г. Б. Налоги и налогообложение : учебник и практикум для среднего профессионального образования / Г. Б. Поляк [и др.] ; ответственные редакторы Г. Б. Поляк, Е. Е. Смирнова. — 5-е изд., перераб. и доп. — Москва : Издательство Юрайт, 2023. — 433 с. — (Профессиональное образование). — ISBN 978-5-534-16902-7. — Текст : электронный // Образовательная платформа Юрайт [сайт]. — URL: <https://urait.ru/bcode/531994>

97. Попова Н. Ф. Административное право : учебник и практикум для среднего профессионального образования / Н. Ф. Попова. — 6-е изд., испр. и доп. — Москва : Издательство Юрайт, 2023. — 343 с. — (Профессиональное образование). — ISBN 978-5-534-16489-3. — Текст : электронный // Образовательная платформа Юрайт [сайт]. — URL: <https://www.urait.ru/bcode/531178>

98. Разумовская Е. В. Предпринимательское право : учебник для среднего профессионального образования / Е. В. Разумовская. — 4-е изд., перераб. и доп. — Москва : Издательство Юрайт, 2023. — 241 с. — (Профессиональное образование). — ISBN 978-5-534-16958-4. — Текст : электронный // Образовательная платформа

Юрайт [сайт]. — URL: <https://www.ura.it.ru/bcode/532114>

99. Растова, Ю. И. Экономика организации. : учебное пособие / Ю. И. Растова, Н. Н. Масино, С. А. Фирсова, А. Д. Шматко. — Москва : КноРус, 2022. — 200 с. — ISBN 978-5-406-09542-3. — URL: <https://book.ru/book/943189> — Текст : электронный.

100. Рукавишникова И. В. Право : учебник для среднего профессионального образования / под ред. И.В. Рукавишниковой, И.Г. Напалковой, А.Н. Позднышова. — 2-е изд., перераб. — Москва : Норма : ИНФРА-М, 2023. — 576 с. — (Ab ovo). — DOI 10.12737/1876648. - ISBN 978-5-00156-261-0. - Текст : электронный. - URL: <https://znanium.com/catalog/product/1876648>

101. Сапожникова Н. Г. Бухгалтерский учет. Лабораторный практикум : учебное пособие / Н. Г. Сапожникова, И. В. Поправко. — Москва : КноРус, 2024. — 258 с. — ISBN 978-5-406-12602-8. — URL: <https://book.ru/book/951817> — Текст : электронный.

102. Сидорова Е. Ю. Налоги и налогообложение : учебник / Е.Ю. Сидорова, Д.Ю. Бобошко. — Москва : ИНФРА-М, 2024. — 235 с. — (Среднее профессиональное образование). - ISBN 978-5-16-016714-5. - Текст : электронный. - URL: <https://znanium.com/catalog/product/1981652> – Режим доступа: по подписке.

103. Сорокина Е. М. Бухгалтерская (финансовая) отчетность : учебное пособие для среднего профессионального образования / Е. М. Сорокина. — 2-е изд., перераб. и доп. — Москва : Издательство Юрайт, 2023. — 124 с. — (Высшее образование). — ISBN 978-5-534-16196-0. — Текст : электронный // Образовательная платформа Юрайт [сайт]. — URL: <https://www.ura.it.ru/bcode/530593>

104. Тертышник М. И. Экономика организации : учебник и практикум для среднего профессионального образования / М. И. Тертышник. — 2-е изд. — Москва : Издательство Юрайт, 2023. — 509 с. — (Профессиональное образование). — ISBN 978-5-534-16541-8. — Текст : электронный // Образовательная платформа Юрайт [сайт]. — URL: <https://ura.it.ru/bcode/531265>

105. Трофимова Л. Б. Международные стандарты финансовой отчетности : учебник и практикум для среднего профессионального образования / Л. Б. Трофимова. — 7-е изд., испр. и доп. — Москва : Издательство Юрайт, 2023. — 269 с. — (Профессиональное образование). — ISBN 978-5-534-16475-6. — Текст : электронный // Образовательная платформа Юрайт [сайт]. — URL: <https://www.ura.it.ru/bcode/531137>

106. Фархутдинов Р. Д. Налоговое право : учебное пособие для среднего профессионального образования / Р. Д. Фархутдинов. — 2-е изд. — Москва : Издательство Юрайт, 2023. — 133 с. — (Профессиональное образование). — ISBN 978-5-534-16059-8. — Текст : электронный // Образовательная платформа Юрайт [сайт]. — URL: <https://www.ura.it.ru/bcode/530357>

107. Фридман А. М. Экономика организации : учебник / А.М. Фридман. — Москва : РИОР : ИНФРА-М, 2023. — 239 с. — (Среднее профессиональное образование). — DOI: <https://doi.org/10.12737/1705-0>. - ISBN 978-5-369-01729-6. - Текст : электронный. - URL: <https://znanium.com/catalog/product/1959239>

108. Чалдаева Л. А. Основы экономики организации. Практикум : учебное пособие для среднего профессионального образования / Л. А. Чалдаева [и др.] ; под редакцией Л. А. Чалдаевой, А. В. Шарковой. — Москва : Издательство Юрайт, 2023.

— 299 с. — (Профессиональное образование). — ISBN 978-5-9916-9279-3. — Текст : электронный // Образовательная платформа Юрайт [сайт]. — URL: <https://urait.ru/bcode/513193>

109. Черник Д. Г. Налоги и налогообложение : учебное пособие для среднего профессионального образования / Д. Г. Черник [и др.] ; под редакцией Е. А. Кировой. — 4-е изд., перераб. и доп. — Москва : Издательство Юрайт, 2023. — 323 с. — (Профессиональное образование). — ISBN 978-5-534-17572-1. — Текст : электронный // Образовательная платформа Юрайт [сайт]. — URL: <https://urait.ru/bcode/533348>

110. Шадрина Г. В. Анализ финансово-хозяйственной деятельности : учебник для среднего профессионального образования / Г. В. Шадрина, К. В. Голубничий. — 4-е изд., перераб. и доп. — Москва : Издательство Юрайт, 2023. — 463 с. — (Профессиональное образование). — ISBN 978-5-534-16888-4. — Текст : электронный // Образовательная платформа Юрайт [сайт]. — URL: <https://urait.ru/bcode/531980>

111. Штефан М. А. Бухгалтерская (финансовая) отчетность организации : учебник для вузов / М. А. Штефан, О. А. Замотаева, Н. В. Максимова ; под редакцией М. А. Штефан. — Москва : Издательство Юрайт, 2023. — 346 с. — (Высшее образование). — ISBN 978-5-534-14915-9. — Текст : электронный // Образовательная платформа Юрайт [сайт]. — URL: <https://www.urait.ru/bcode/519552>

112. Штефан М. А. Технология составления бухгалтерской (финансовой) отчетности : учебник для среднего профессионального образования / М. А. Штефан, О. А. Замотаева, Н. В. Максимова. — Москва : Издательство Юрайт, 2023. — 303 с. — (Профессиональное образование). — ISBN 978-5-534-15410-8. — Текст : электронный // Образовательная платформа Юрайт [сайт]. — URL: <https://www.urait.ru/bcode/520367>

Интернет - ресурсы:

1. Информационно правовой портал <http://konsultant.ru/>
2. Информационно правовой портал <http://www.garant.ru/>
3. Официальный сайт Министерства Финансов Российской Федерации <https://www.minfin.ru/>
4. Официальный сайт Федеральной налоговой службы Российской Федерации <https://www.nalog.ru/>
5. Официальный сайт Пенсионного фонда России <http://www.pfrf.ru/>
6. Официальный сайт Фонда социального страхования <http://fss.ru/>
7. Официальный сайт Фонда обязательного медицинского страхования <http://www.ffoms.ru/>
8. Официальный сайт Федеральной службы государственной статистики <http://www.gks.ru/>
9. Журнал «Главбух»