

**ПРОФИЛЬНЫЙ КОМПЛЕКСНЫЙ ТЕСТ В ФИНАНСОВЫЙ
УНИВЕРСИТЕТ НА ПРОГРАММЫ
СРЕДНЕГО ОБЩЕГО ОБРАЗОВАНИЯ**

1. На каком материке находится высочайшая горная вершина мира?

- | | |
|------------|---------------------|
| 1) Африка | 3) Северная Америка |
| 2) Евразия | 4) Южная Америка |

Ответ _____

Решение: Высочайшей горной вершиной мира является Джомолунгма (Эверест), которая принадлежит величайшей горной системе Гималаи. Гималаи расположены на материке Евразия. **Верный ответ: 2.**

2. На границе с какой из перечисленных стран находится крайняя западная точка территории России?

- 1) Польша
- 2) Белоруссия
- 3) Финляндия
- 4) Литва

Ответ _____

Решение: Крайняя западная точка России расположена на песчаной косе в Калининградской области. Калининградская область — полу анклав, она отделена от основной территории России и граничит на востоке с Литвой, а на западе — с Польшей. **Верный ответ: 1.**

3. В каком из перечисленных городов России за год выпадает наименьшее количество атмосферных осадков?

- | | |
|----------------|-----------|
| 1) Астрахань | 3) Сочи |
| 2) Калининград | 4) Самара |

Ответ: _____

Решение: Все перечисленные города расположены в европейской части России. Основная часть осадков на европейскую часть территории России приходит с Атлантического океана с запада, их количество уменьшается при движении на восток и на юг. В южных районах летом устанавливается область повышенного атмосферного давления, которая обуславливает жаркую и сухую погоду. Но Сочи расположен у подножья наветренных склонов Кавказских гор, поэтому там выпадают осадки, приносимые воздушными массами с Черного моря. Астрахань хоть и расположена недалеко от Каспийского моря, получает меньше всего осадков.

Верный ответ: 1.

4. Такие неблагоприятные климатические явления, как суховеи и пыльные бури, могут причинять значительный ущерб сельскому хозяйству. **На какой из перечисленных территорий их возникновение наиболее вероятно?**

- 1) Архангельская область
- 2) Томская область
- 3) Республика Карелия
- 4) Республика Калмыкия

Ответ _____

Решение: Суховеи и пыльные бури случаются в районах, где летом выпадает мало осадков и территория характеризуется недостаточным увлажнением. Из перечисленных регионов к ним относится Республика Калмыкия. **Верный ответ: 4.**

5. В каком из перечисленных регионов России лесная промышленность является одной из ведущих отраслей?

- 1) Республика Коми
- 2) Курская область
- 3) Республика Татарстан
- 4) Ставропольский край

Ответ _____

Решение: Лесная промышленность развита в лесоизбыточных районах, где произрастает тайга. Из перечисленных регионов только Республика Коми расположена в зоне тайги европейской части России, остальные регионы расположены в зоне широколиственных лесов и лесостепной зоне. **Верный ответ: 1.**

6. В каком из перечисленных заповедников возможно изучение природного комплекса, одним из компонентов которого являются термальные источники и гейзеры?

- 1) Астраханский
- 2) Кроноцкий
- 3) Костомукшский
- 4) Ильменский

Ответ _____

Решение: Термальные источники и гейзеры приурочены к зонам сейсмической активности и вулканизма. В России такой крупнейшей зоной является территория Камчатки, где находится известная Долина гейзеров. Из перечисленных заповедников на Камчатке расположен Кроноцкий. **Верный ответ: 2.**

7. В каком из перечисленных регионов России средняя плотность населения наименьшая?

- 1) Астраханская область
- 2) Архангельская область
- 3) Тамбовская область
- 4) Республика Марий Эл

Ответ _____

Решение: В районе Основной полосы расселения в России проживает примерно 2/3 населения страны. Она протягивается вдоль южных границ

страны, постепенно сужаясь к востоку. Из перечисленных регионов ней не относится Архангельская область. **Верный ответ: 2.**

Задания 8, 9 выполняются с использованием приведенной ниже таблицы

Изменение численности населения Московской области

	2011 г.	2012 г.	2013 г.	2014 г.
Общий прирост населения за год, чел.	40 145	44 693	67 491	97 448
Естественный прирост населения за год, чел.	-32 042	-22 076	-13 384	-9 301

8. Используя данные таблицы, определите, в каком году в Московской области наблюдалось наименьшее превышение смертности над рождаемостью.

- 1) 2011 3) 2013
2) 2012 4) 2014

Ответ _____

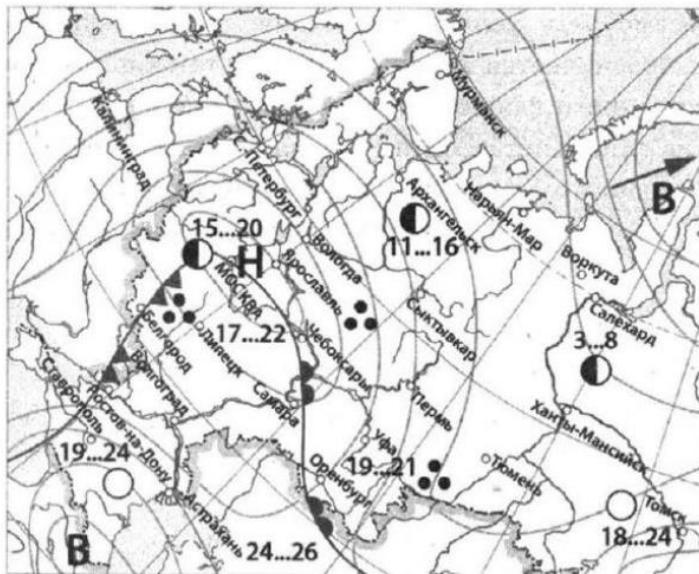
Решение: Разница между количеством родившихся и количеством умерших за определенный промежуток времени называется естественным приростом. Значения естественного прироста могут быть отрицательными в том случае, когда смертность превышает рождаемость. Наименьшее превышение смертности над рождаемостью согласно данным таблицы наблюдается в 2014 году. **Верный ответ: 4.**

9. Используя данные таблицы, определите величину миграционного прироста населения Московской области в 2014 г. Ответ запишите в виде числа.

Ответ _____

Решение: Общий прирост населения включает в себя естественный прирост и миграционный прирост. Величину миграционного прироста можно определить как разницу между общим приростом населения и естественным приростом: $97\ 448 - (-9\ 301) = 106\ 749$. **Верный ответ:** 106749.

Задания 10, 11 выполняются с использованием приведенной ниже карты погоды



- А...-2 температура воздуха
- тёплый атмосферный фронт
- холодный атмосферный фронт
- В - область высокого атмосферного давления
- Н - область низкого атмосферного давления
- О - переменная облачность
- С - облачно
- дождь

10. Какой из городов, показанных на карте, находится в зоне действия антициклона?

- 1) Архангельск
- 2) Москва
- 3) Липецк

4) Ставрополь

Ответ _____

***Решение:** Антициклон — это зона повышенного давления, которая на синоптической карте обозначается буквой «В», в отличие от зоны пониженного давления (циклона), которая обозначается буквой «Н» (см. условные обозначения к карте). На данном фрагменте карты в зоне действия антициклона из перечисленных городов находится Ставрополь.*

Верный ответ: 4.

11. Карта погоды составлена на 20 мая. В каком из городов, обозначенных на карте, на следующий день наиболее вероятно существенное понижение температуры воздуха?

1) Калининград

2) Оренбург

3) Ростов-на-Дону

4) Чебоксары

Ответ _____

Решение:** Если рассмотреть условные обозначения к карте, то можно увидеть как обозначается холодный фронт, так как именно с прохождением холодного фронта связано наступление похолодания. Направление движения фронта совпадает с направлением, в котором смотрят значки на его линии. По карте видно, что холодный фронт двигается в направлении Ростова-на-Дону. **Верный ответ: 3.

12. Примером рационального природопользования является...

1) создание полейзащитных лесополос в зоне степей

2) распашка крутых склонов холмов

3) вырубка лесов в верховьях рек

4) строительство ГЭС на реках, впадающих в Байкал

Ответ _____

Решение: К рациональному природопользованию относятся меро-приятия, направленные на сохранение и восстановление природной среды. Создание полевых лесополос в зоне степей помогает снегозадержанию на полях, увлажнению почвы весной, сохранению почвенного плодородия. Остальные примеры не направлены на сохранение природных ресурсов.

Верный ответ: 1

13. В каком из высказываний содержится информация о воспроизводстве населения?

1) В 2014 году миграционный прирост населения России составил 270 036 человек.

2) Передвижения населения внутри страны заметно влияют на динамику численности отдельных регионов России.

3) В крупных городских агломерациях России сосредоточено более половины городского населения страны.

4) В 2014 г. число родившихся в России превысило аналогичный показатель 2013 г. на 46 861 человек.

Ответ _____

Решение: К воспроизводству населения относятся рождаемость, смертность, естественный прирост. Об этих процессах идет речь в высказывании 4. **Верный ответ: 4.**

14. Определите, какой город имеет географические координаты $40^{\circ} 24' \text{ с. ш. } 03^{\circ} 41' \text{ з. д.}$

Ответ _____

Решение: По карте атласа находим расположение параллели 40° с. ш. Находим примерное расположение меридиана 03° з. д. На пересечении этих линий градусной сети находим город. **Верный ответ: Мадрид.**

Задание 15 выполняется с использованием приведенного ниже текста

Тайфуны — одно из грозных явлений природы. 3 сентября 2015 г. тайфун «Галас» прошел через территорию острова Сикоку в Японии, а позже — через южную часть самого крупного острова Хонсю. Тогда из-за стихии погибли 15 человек, более 40 пропали без вести.

15. Какие опасные природные явления несут с собой тропические циклоны? Укажите опасные природные явления, связанные с тайфунами.

Ответ _____

Решение: С тайфунами связаны ветры ураганной силы, приливные волны, ливневые осадки, которые, в свою очередь, могут вызывать наводнения, оползни, сели.

16. Определите, какое атмосферное давление было у подножия горы высотой 1100 м, если на ее вершине его значение составляло 640 мм рт. ст. и известно, что давление изменяется на 10 мм рт. ст. каждые 100 м.

Ответ _____ мм рт. ст.

*Решение: Если давление изменяется на 10 мм рт. ст. каждые 100 м, то на 1100 м оно изменится на 110 мм ($1100 : 100 = 10$). Если на вершине горы давление составляло 640 мм рт. ст., то к подножию оно должно увеличиться на 110 мм. **Верный ответ: 750.***

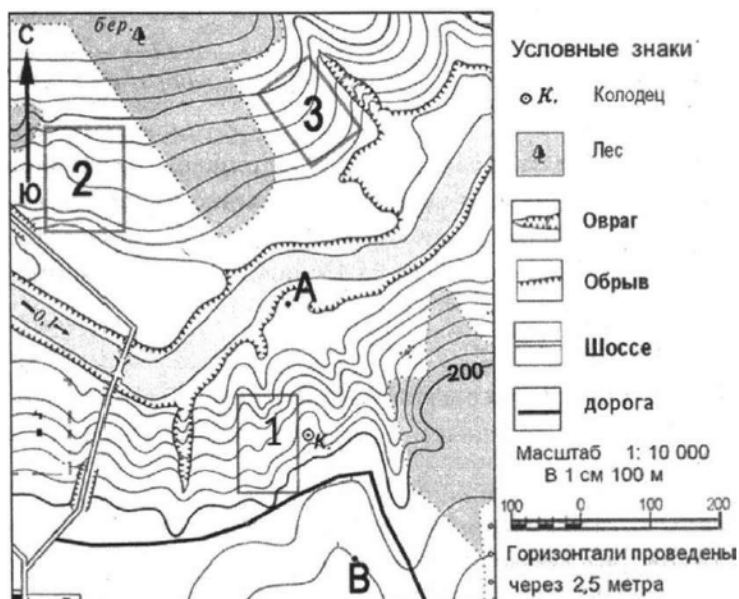
17. Расположите перечисленные ниже города в порядке увеличения численности их населения. Запишите в таблицу получившуюся последовательность цифр.

- 1) Москва
- 2) Архангельск
- 3) Пермь

Ответ _____

Решение: Москва — столица России, поэтому численность населения здесь наибольшая. Пермь — один из городов-миллионеров. Верный ответ: 231.

Задания 18-21 выполняются с использованием приведенной ниже карты



18. Определите по карте расстояние на местности по прямой от точки А до колодца. Измерение проводите между центрами условных знаков. Полученный результат округлите до десятков метров. Ответ запишите в виде числа.

Ответ _____

Решение: Для определения расстояния на местности следует измерить линейкой расстояние на плане в см, а затем умножить его на 100 м

(величина масштаба). Получившееся число и будет расстоянием от точки А до колодца. **Верный ответ: 190.**

19. Определите по карте, в каком направлении от колодца находится точка А.

Ответ _____

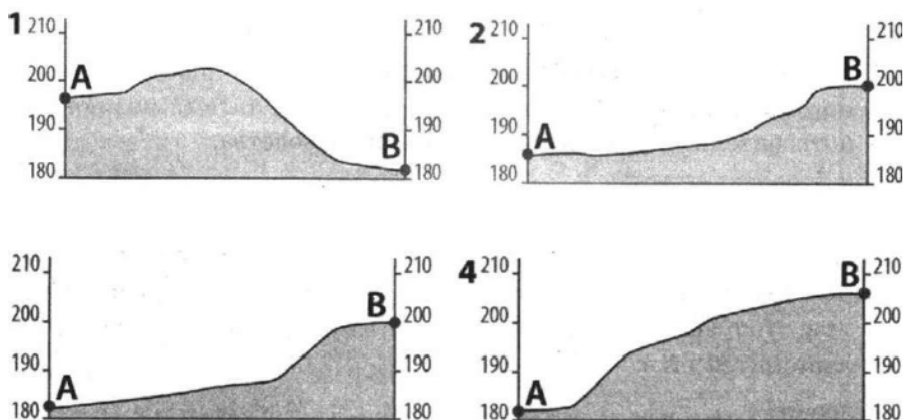
Решение: Для выполнения задания нужно транспортиром определить угол между направлением на север (показано стрелкой в левом верхнем углу плана) и направлением на предмет (точка А). В данном случае эти направления практически совпадают. **Верный ответ: север.**

20. Фермер выбирает место для закладки нового фруктового сада. Ему требуется участок, удобно расположенный для вывоза урожая, на котором рано сходит снег, земля хорошо прогревается солнцем. **Оцените**, какой из участков, обозначенных на карте цифрами 1, 2 и 3, больше всего подходит для этого. Для обоснования своего ответа приведите **два довода**.

Ответ _____

Решение: Лучшее всего подходит участок 2, так как, во-первых, он расположен на обращенном к солнцу склоне южной экспозиции (в отличие от участка 1), а во-вторых, он удобно расположен рядом с дорогой (в отличие от участка 3).

21. На рисунках представлены варианты профиля рельефа местности, построенные на основе карты по линии А—В разными учащимися. Какой из профилей построен верно?



Ответ _____

Решение: Для правильного представления о том, какой должен получиться профиль, обратите внимание на горизонтали. Они проведены через 2,5 метра, значит, точка А расположена на высоте чуть выше, чем 180 м, рельеф по направлению от точки А к точке В повышается, а точка В расположена на высоте 205 м. **Верный ответ: 4.**

Задания 22, 23 выполняются с использованием приведенного ниже текста

Одной из важных отраслей машиностроения Челябинской области является производство горно-шахтного оборудования. В городе Челябинске и городе Магнитогорске расположены крупные металлургические комбинаты, которые обеспечивают потребность в металле этого металлоемкого производства.

22. Карты какого географического района России необходимо выбрать, чтобы более детально изучить географические особенности Челябинской области?

- 1) Урала
- 2) Западной Сибири
- 3) Восточной Сибири
- 4) Дальнего Востока

Ответ _____

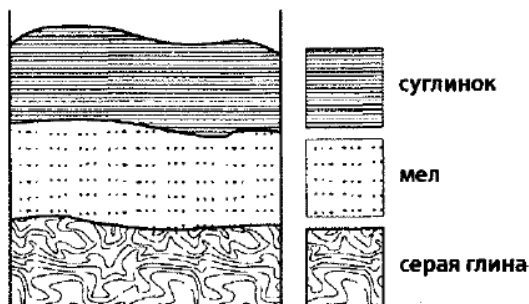
Решение: Челябинская область расположена на Урале. Верный ответ: 1.

23. Какие особенности хозяйства Челябинской области и соседних с ней областей, кроме названной в тексте, обуславливают целесообразность развития в ней производства горно-шахтного оборудования?

Ответ _____

Решение: В Челябинской области и соседних с ней областях расположено много горнодобывающих предприятий, являющихся потребителями продукции данного производства.

24. Во время экскурсии учащиеся сделали схематическую зарисовку залегания горных пород на обрыве в карьере.



Расположите показанные на рисунке слои горных пород в порядке увеличения их возраста (от самого молодого до самого старого). Запишите в

таблицу получившуюся последовательность цифр.

- 1) мел
- 2) серая глина
- 3) суглинок

Ответ _____

Решение: Чем глубже залегает горная порода, тем раньше она образовалась. Поэтому слои следует расположить в той последовательности, в которой они идут сверху вниз. **Верный ответ: 312.**

25. Туристические фирмы разных регионов России разработали слоганы (рекламные лозунги) для привлечения туристов в свои регионы. **Установите соответствие** между слоганом и регионом: к каждому элементу первого столбца подберите соответствующий элемент из второго столбца.

СЛОГАН	РЕГИОН
А) Добро пожаловать, любители альпинизма!	1) Псковская область
Б) Почувствуйте романтику жизни в Заполярье!	2) Кабардино-Балкарская Республика
	3) Мурманская область
	4) Республика Марий Эл

Запишите в таблицу выбранные цифры под соответствующими буквами.

Ответ _____

Решение: Любителям альпинизма следует выбирать регионы, где есть высокогорный рельеф. Из перечисленных регионов высокогорный рельеф представлен только в Республике Кабардино-Балкарии (Кавказ). За полярным кругом расположена территория Мурманской области. **Верный ответ: 23.**

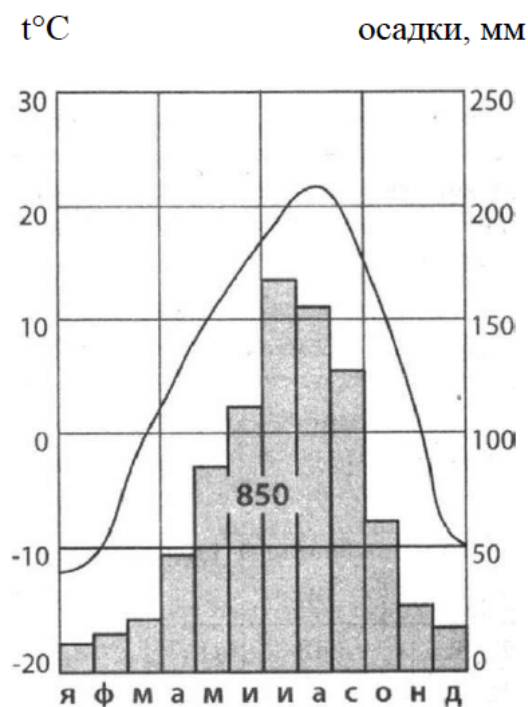
26. Расположите регионы страны в той последовательности, в которой их жители встречают Новый год. **Запишите** в таблицу получившуюся последовательность цифр.

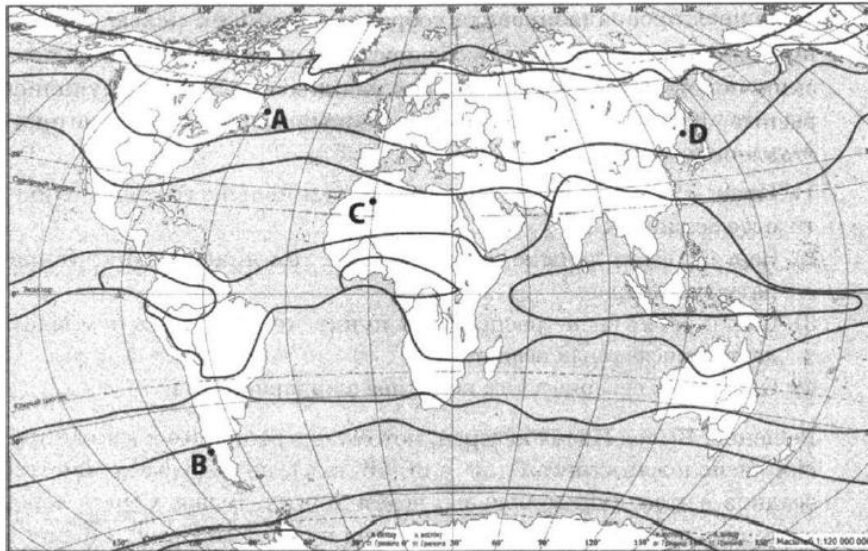
- 1) Курганская область
- 2) Псковская область
- 3) Амурская область

Ответ _____

Решение:** В России первыми Новый год встречают жители самых восточных регионов, значит, перечисленные регионы следует расположить, начиная от самых восточных и заканчивая самыми западными. **Верный ответ: 312.

27. Проанализируйте климатограмму и определите, какой буквой на карте обозначен пункт, характеристики климата которого отражены в климатограмме.





- 1) A 2) B 3) C 4) D

Решение: По климатограмме видно, что для территории характерен ярко выраженный летний максимум осадков. Можно предположить, что это обусловлено действием муссона. Видно, что зимой температуры воздуха имеют отрицательные значения, значит, пункт расположен в Северном полушарии. **Верный ответ: 4.**

Задания 28, 29 выполняются с использованием приведенного ниже текста

Пункт наблюдения	Географические координаты пункта наблюдения	Высота над уровнем моря, м	Средняя температура воздуха, °С		Среднее годовое количество дней с атмосферными осадками
			июлю	январь	
А	60° с. ш. 33° в. д.	111	15,6	-11,0	552
Б	58° с. ш. 39° в. д.	121	17,0	-11,9	570
В	55° с. ш. 49° в. д.	62	19,7	-12,9	555
Г	53° с. ш. 56° в. д.	106	19,5	-15,0	573

28. Школьники из нескольких населенных пунктов России обменялись данными о характеристиках климата, полученными на местных метеостанциях в результате многолетних наблюдений. Собранные ими данные представлены в следующей таблице. Учащиеся проанализировали собранные данные с целью выявления зависимости между особенностями климата и географическим положением пункта. У всех учащихся выводы получились разные. **Кто из учащихся сделал верный вывод на основе представленных данных?**

1) Иван: «Чем дальше на юго-восток, тем меньше годовое количество осадков».

2) Сергей: «Чем дальше на юго-восток, тем ниже средние температуры января».

3) Саша: «Чем выше расположен пункт, тем больше в нем выпадает атмосферных осадков».

4) Оля: «Чем севернее, тем холоднее в январе».

Ответ _____

Решение: Вывод Ивана неверен, потому что восточнее и южнее других расположен пункт Г (53° с.ш. 56° в.д.), но годовое количество осадков в этом пункте больше, чем в других. Вывод Сергея верен восточнее и южнее других расположен пункт Г (53° с. ш. 56° в. д.), средние температуры января в этом пункте самые низкие. Вывод Саши неверен, потому что выше других расположен пункт А, но атмосферных осадков выпадает больше в пункте Г. Вывод Ольги неверен, потому что севернее других расположен пункт А, но самые низкие температуры января в пункте Г. **Верный ответ: 2.**

29. В каком из перечисленных населенных пунктов 22 июня продолжительность дня наименьшая?

1) А

3) В

2) Б

4) Г

Ответ _____

Решение: Летом в Северном полушарии продолжительность дня увеличивается с юга на север, где в пределах Северного полярного круга устанавливается полярный день. Севернее других расположен пункт А (60° с. ш.), значит, там продолжительность дня будет наибольшей. **Верный ответ: 1.**

30. Определите регион России по его краткому описанию.

Эта область расположена в северной части России и имеет границы с зарубежными странами. Часть ее территории расположена за полярным кругом. На территории этого региона добывается сырье для производства фосфатных удобрений. Административный центр этого региона — важнейший незамерзающий порт Северного морского пути.

Ответ _____

Решение: Регионы, расположенные в северной части России частично за полярным кругом, могут иметь границы с зарубежными странами только на западе и на Дальнем Востоке. Незамерзающими портами являются Мурманск и Владивосток, но апатиты (сырье для производства фосфатов) добываются в Мурманской области. **Верный ответ: Мурманская.**

При выполнении заданий 31–50 в поле ответа запишите одну цифру, которая соответствует номеру правильного ответа.

31. Издержки производства, рынок труда, конкуренция характеризуют сферу общества

- 1) экономическую
- 2) социальную
- 3) политическую
- 4) духовную

Ответ:

32. Какой из приведённых примеров иллюстрирует межличностное общение?

- 1) Глава государства обращается к гражданам в СМИ.
- 2) Врачи слушают доклад министра здравоохранения.
- 3) Друзья встретились после ссоры, выяснили её причины и помирились.
- 4) Представители профсоюзов обсуждают организацию митинга.

Ответ:

33. Сергей работает врачом. Он честный и порядочный человек. В свободное время он играет в музыкальной группе и занимается в студии бальных танцев. Всё это характеризует Сергея как

- 1) товарища
- 2) индивида
- 3) личность
- 4) работника

Ответ:

34. Верны ли следующие суждения об обществе?

А. Общество является частью природы.

Б. В структуру общества входят сферы общественной жизни.

- 1) верно только А
- 2) верно только Б
- 3) верны оба суждения
- 4) оба суждения неверны

Ответ:

35. Десятиклассница гимназии Виолетта победила на престижном детском конкурсе актёрского мастерства. Она занимается также в детской вокальной студии. На каком уровне образования находится Виолетта?

- 1) начальном общем
- 2) основном общем

- 3) среднем общем
- 4) среднем профессиональном

Ответ:

36. Верны ли следующие суждения о роли науки в современном мире?

- А. Наука помогает человеку систематизировать знания об окружающем мире.
- Б. Наука стремится к достоверности получаемых результатов.

- 1) верно только А
- 2) верно только Б
- 3) верны оба суждения
- 4) оба суждения неверны

Ответ:

37. Что из перечисленного относится к факторам (ресурсам) производства?

- 1) прибыль
- 2) труд
- 3) налоги
- 4) зарплата

Ответ:

38. Инициативную самостоятельную хозяйственную деятельность человека, осуществляемую на свой риск в рамках закона, направленную на получение прибыли, называют

- 1) предпринимательством
- 2) реформированием
- 3) производством
- 4) творчеством

Ответ:

39. В стране Z существует товарное производство и денежное обращение. Какая дополнительная информация позволит сделать вывод о том, что экономика страны Z имеет рыночный характер?

- 1) Государство устанавливает размер заработной платы работникам.
- 2) Министерство финансов решает вопрос о том, как использовать полученную прибыль.
- 3) Несовершеннолетним работникам предоставлены льготные условия труда.
- 4) Производитель самостоятельно определяет, что и сколько производить.

Ответ:

40. Верны ли следующие суждения об ограниченности ресурсов?

А. Проблема ограниченности ресурсов может быть полностью решена современной наукой.

Б. Ограниченность ресурсов связана с ростом потребностей общества.

- 1) верно только А
- 2) верно только Б
- 3) верны оба суждения
- 4) оба суждения неверны

Ответ:

41. Структура общества представлена совокупностью социальных общностей и групп. Какая социальная группа выделена по территориальному признаку?

- 1) крестьяне
- 2) рязанцы
- 3) русские
- 4) пассажиры

Ответ:

42. Какую социальную роль могут исполнять как подростки, так и взрослые люди?

- 1) потребитель
- 2) избиратель
- 3) ученик средней школы
- 4) водитель

Ответ:

43. Верны ли следующие суждения о социальном конфликте?

А. Социальный конфликт всегда приводит к негативным последствиям.

Б. Социальные конфликты различаются по форме и характеру развития.

- 1) верно только А
- 2) верно только Б
- 3) верны оба суждения
- 4) оба суждения неверны

Ответ:

44. Государственную власть осуществляет

- 1) ректор университета
- 2) председатель правительства
- 3) лидер оппозиционной партии
- 4) председатель центробанка

Ответ:

45. В государстве Z верховная власть передаётся правителю по наследству.

Он руководит деятельностью кабинета министров, принимает законы, утверждает судебные решения. Какая форма правления существует в государстве Z?

- 1) федерация
- 2) абсолютная монархия

3) унитарное государство

4) республика

Ответ:

46. Верны ли следующие суждения о политических партиях?

А. Политическая партия стремится к участию в осуществлении власти.

Б. Политическая партия объединяет группу единомышленников, выражающих интересы определённых социальных сил.

1) верно только А

2) верно только Б

3) верны оба суждения

4) оба суждения неверны

Ответ:

47. Правовые нормы, в отличие от других социальных норм,

1) поддерживаются силой государства

2) регулируют поведение людей

3) опираются на силу общественного мнения

4) содержат образцы поведения

Ответ:

48. Президент Российской Федерации

1) решает вопрос о доверии Правительству РФ

2) осуществляет управление федеральной собственностью

3) разрабатывает федеральный бюджет

4) определяет основные направления внутренней и внешней политики РФ

Ответ:

49. Гражданин К. подарил сыну на день рождения свой автомобиль. Этот пример

иллюстрирует прежде всего право гражданина К. как собственника

в отношении принадлежащего ему имущества

- 1) владеть
- 2) распоряжаться
- 3) пользоваться
- 4) наследовать

Ответ:

50. Верны ли следующие суждения о правоохранительных органах государства?

А. Надзор за исполнением законов органами государственной власти осуществляет адвокатура.

Б. К задачам полиции относится обеспечение безопасности личности.

- 1) верно только А
- 2) верно только Б
- 3) верны оба суждения
- 4) оба суждения неверны

Ответ:

51. Одни считают, что законы и моральные нормы ограничивают человеческую свободу. Другие полагают, что именно социальные нормы, как формальные, так и не формальные гарантируют максимальную свободу человека в обществе.

Используя обществоведческие знания, факты общественной жизни и свой личный социальный опыт объясните каждую позицию и приведите два аргумента в подтверждение первой позиции и два аргумента в подтверждение второй позиции. Аргумент должен содержать ваше рассуждение и подтверждаться фактом (примером из истории, научной литературы, СМИ или личного социального опыта).