

## Какой должен быть стаж и показатель ИПК, чтобы получить страховую пенсию?

Со второго полугодия 2021 года требовалось не меньше 12 лет стажа и 21 балл, в 2022 году – 13 лет стажа и 23,4 балла, с 2024 года – 28,2 балла, а стажа – 15 лет. В 2026 году пенсионная реформа завершится, тогда будущему пенсионеру необходимо будет иметь 30 баллов и 15 лет стажа.

### Пример

Рассчитаем пенсию 60-летней женщины, если она начала работать в 18 лет в 2023 году, до 60 лет всегда получала зарплату 55 тыс. рублей и дважды была в отпуске по уходу за ребенком до полутора лет. Тогда на момент выхода на пенсию, если к этому времени останутся те же правила, её результат пенсионных баллов и других показателей будет следующим:

Переменная	Формулы для расчетов	Результат
Сумма страховых выплат ежегодно (СВ)	$55\ 000 \text{ рублей} \times 12 \times 22\%$	145 200 рублей
Индивидуальный пенсионный коэффициент (ИПК, пенсионные баллы) в год	$(СВ / НСВ) \times 10$ (145 200 / 250 400) $\times 10$	5,798
ИПК суммарно за трудовой стаж в 39 лет	Суммарный трудовой стаж $\times$ ИПК за год $39 \times 5,798$	226,1
ИПК за значимые периоды жизни	(ИПК за год за уходом за первым ребенком + полгода) + (ИПК за год за уходом за вторым ребенком + полгода) $(1,8 + 0,9) + (3,6 + 1,8)$	8,1
Всего ИПК	ИПК за трудовой стаж + ИПК за значимые периоды жизни	234,2
Стоимость балла	Меняется ежегодно, но возьмем в качестве постоянной переменной за 2023 год	123,76 рубль
Страховая пенсия в месяц	$ИПК \times СПК + ФВ234,2 \times 123,76 + 7\ 567,33$	36 тыс. 551 руб. 92 коп.

**В итоге данная женщина сможет получить пенсию в 36 551 рубль 92 копейки в месяц.**

Еще больше полезной информации по финграмотности здесь:

ПЕРСОНАЛЬНЫЙ НАВИГАТОР ПО ФИНАНСАМ  
МОИФИНАНСЫ.РФ



ИНФОРМАЦИОННЫЕ РЕСУРСЫ ИНСТИТУТА  
ФИНАНСОВОЙ ГРАМОТНОСТИ



[vk.com/ifgfu](https://vk.com/ifgfu)



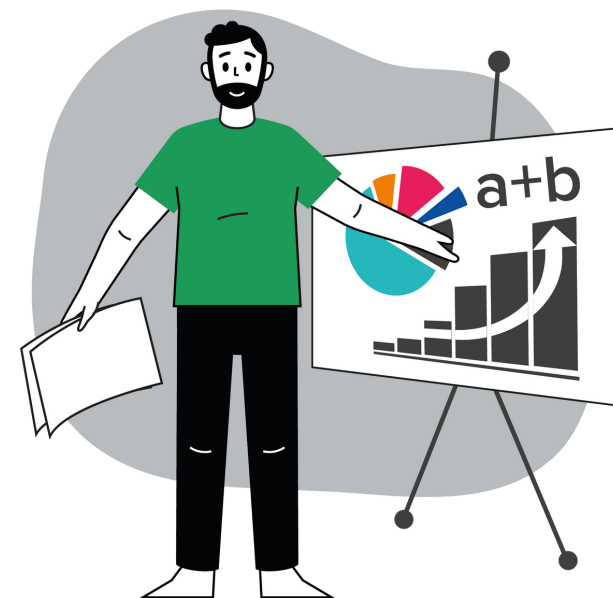
[@fingramota\\_ifg](https://t.me/@fingramota_ifg)



Минфин  
России

## ПЕНСИОННОЕ ОБЕСПЕЧЕНИЕ ГРАЖДАН:

## ИЗ ЧЕГО СОСТОИТ И КАК РАССЧИТЫВАЕТСЯ, ЧТО НУЖНО ЗНАТЬ О ПЕНСИОННЫХ БАЛЛАХ



Подготовлено Федеральным методическим центром по финансовой грамотности населения Института финансовой грамотности на базе Финуниверситета

в рамках проекта Минфина России

С 1 января 2023 года начал свою работу Социальный фонд России, который объединил Пенсионный фонд России и Фонд социального страхования. Всю информацию о Ваших пенсиях можно найти на официальном сайте Социального фонда России: <https://sfr.gov.ru/>.

### Из чего состоит пенсионное обеспечение граждан Российской Федерации?

Пенсию по старости в России начисляют по правилам, которые установлены следующими документами:

- Федеральным законом от 15.12.2001 г. № 167-ФЗ «Об обязательном пенсионном страховании в Российской Федерации»;
- Федеральным законом от 28.12.2013 г. № 400-ФЗ «О страховых пенсиях»;
- Постановлением Правительства Российской Федерации от 02.10.2014 г. № 1015 «Об утверждении правил подсчета и подтверждения страхового стажа для установления страховых пенсий»;
- Федеральным законом от 07.05.1998 № 75-ФЗ «О негосударственных пенсионных фондах»;
- Постановлением Правительства Российской Федерации от 28.05.2022 г. № 973 «Об особенностях исчисления и установления в 2022 году минимального размера оплаты труда, величины прожиточного минимума, социальной доплаты к пенсии...»

### Как рассчитывается пенсионное обеспечение граждан Российской Федерации?

В 2015 году Пенсионный фонд России представил следующую формулу расчета пенсии:

$$СП = ИПК \times СПК + (ФВ \times КвФВ)$$

где СП – страховая пенсия, ИПК – индивидуальный пенсионный коэффициент (пенсионные баллы), СПК – стоимость пенсионного коэффициента (балла), ФВ – фиксированная выплата, КвФВ – коэффициент повышения фиксированной выплаты.

### Что нужно знать о пенсионных баллах?

**Индивидуальный пенсионный коэффициент** (далее – ИПК) – они же пенсионные баллы – это то, что человек накапливает во время своего трудового стажа.

Величина коэффициента зависит от размера взносов, которые работодатель платит за сотрудника. Считается это так:

$$ИПК = (СВ / НСВ) \times 10$$

где ИПК – индивидуальный пенсионный коэффициент (пенсионные баллы), СВ – это сумма страховых взносов, которые работодатель заплатил за определенный финансовый год, НСВ – это нормативный размер страховых взносов, который рассчитывается как предельная база, умноженная на 22,0%. Предельная база пересматривается каждый год и в 2023 году составляет 1 млн 917 тыс. рублей.

Пенсионные баллы накапливаются не только за рабочий стаж, но и за значимые периоды жизни

Период жизни	Кол-во ИПК
Срочная служба в армии	1,8
Уход за ребенком до 1,5 года	1,8
Уход за вторым ребенком до 1,5 года	3,6
Уход за третьим и последующими детьми до 1,5 года	5,4
Уход за человеком с инвалидностью первой группы, ребенком с инвалидностью или пожилым человеком, которому больше 80 лет	1,8
Переезд вместе с военнослужащим супругом или супругой в местность, где нет возможности трудоустройства (не больше пяти лет)	1,8
Жизнь за границей с супругой или супругом, которые работают в дипмиссиях или консульствах России (не больше пяти лет)	1,8

**Стоимость пенсионного коэффициента** (далее – СПК) – это стоимость одного пенсионного коэффициента (балла) на день, когда человек начинает получать страховую пенсию по старости. Её величина не постоянна, она меняется каждый год.

**Актуальную стоимость пенсионного коэффициента (балла) на текущую дату можно узнать на официальном сайте Социального фонда России.**

Размер фиксированной выплаты и величину пенсионных баллов можно увеличить, если обратиться за страховой пенсией по старости позже положенного срока.

Напомним, что все мужчины с 1963 года рождения могут выйти на пенсию не раньше 65 лет, а женщины после 1968 года рождения – в 60 лет. Если отсрочить пенсию на несколько месяцев или лет, фиксированная выплата и баллы увеличатся:

Количество месяцев после пенсионного возраста	Количество лет после пенсионного возраста	Коэффициент повышения пенсионных баллов	Коэффициент повышения фиксированной выплаты
Меньше 12 мес.	Менее 1 года	1	не повышается
12 месяцев	1 год	1,07	1,056
24 месяца	2 года	1,15	1,12
36 месяцев	3 года	1,24	1,19
48 месяцев	4 года	1,34	1,27
60 месяцев	5 лет	1,45	1,36
72 месяца	6 лет	1,59	1,46
84 месяца	7 лет	1,74	1,58
96 месяцев	8 лет	1,9	1,73
108 месяцев	9 лет	2,09	1,9
120 месяцев	10 лет	2,32	2,11