

*На правах рукописи*

Гришина Елизавета Сергеевна

**ОЦЕНКА ЧЕЛОВЕЧЕСКИХ РЕСУРСОВ КАК  
ИНСТРУМЕНТ ДИАГНОСТИКИ  
КОНКУРЕНТОСПОСОБНОСТИ РЕГИОНА**

08.00.05 – Экономика и управление народным хозяйством:  
региональная экономика

Автореферат  
диссертации на соискание ученой степени  
кандидата экономических наук

Москва  
2013

Работа выполнена на кафедре «Региональная экономика и экономическая география» в ФГОБУВПО «Финансовый университет при Правительстве Российской Федерации»

- Научный руководитель: доктор экономических наук, профессор  
**Блинов Андрей Олегович**
- Официальные оппоненты: **Санкова Лариса Викторовна**  
доктор экономических наук, профессор,  
ФГБОУ ВПО «Саратовский  
государственный технический университет  
имени Гагарина Ю.А.»,  
заведующая кафедрой «Экономическая  
теория и экономика труда»
- Баев Александр Сергеевич**  
кандидат экономических наук,  
Федеральное казначейство, заместитель  
начальника отдела методологии  
систематизации и классификации
- Ведущая организация: **ФГБОУ ВПО «Ростовский государственный  
экономический университет (РИНХ)»**

Защита состоится 19 декабря 2013г. в 16.00 часов на заседании диссертационного совета Д 505.001.05 на базе ФГОБУВПО «Финансовый университет при Правительстве Российской Федерации» по адресу: Ленинградский проспект, д. 55, ауд. 213, Москва, 125993.

С диссертацией можно ознакомиться в диссертационном зале Библиотечно–информационного комплекса ФГОБУВПО «Финансовый университет при Правительстве Российской Федерации» по адресу: Ленинградский проспект, д. 49, ауд. 203, Москва, 125993.

Автореферат разослан 18 ноября 2013 г. Объявление о защите диссертации и автореферат диссертации 18 ноября 2013 г. размещены на официальном сайте Высшей аттестационной комиссии при Министерстве образования и науки Российской Федерации по адресу <http://vak.ed.gov.ru> и на официальном сайте ФГОБУВПО «Финансовый университет при Правительстве Российской Федерации»: <http://www.fa.ru>.

Ученый секретарь  
диссертационного совета Д 505.001.05,  
д.э.н., доцент

В. М. Смирнов

## I. ОБЩАЯ ХАРАКТЕРИСТИКА РАБОТЫ

**Актуальность темы исследования.** Современные тенденции развития экономики России характеризуются влиянием конкурентных процессов на всех участников экономической системы. В экономической науке регионы также рассматриваются в качестве субъектов конкурентных отношений. При этом формирование конкурентоспособности региона возможно при планомерном создании программ и проектов развития регионального масштаба, для успешной реализации которых необходимы эффективные инструменты диагностики и мониторинга.

В экономической науке существует большое количество исследований, рассматривающих различные методики определения конкурентоспособности региона. В эпоху постиндустриальной экономики, а также развития инновационной деятельности, одним из ключевых инструментов диагностики конкурентоспособности является капитал и потенциал человеческих ресурсов территории. Человеческий капитал рассматривается в качестве одного из основных видов капитала территории и одного из факторов формирования конкурентоспособности. Одновременно человеческий капитал является одним из компонентов человеческих ресурсов. В соответствии с этим, возрастает значение человеческих ресурсов при формировании конкурентных преимуществ и конкурентоспособности региона в целом. В результате чего, диагностика конкурентоспособности, включающая в качестве одного из составных элементов оценку человеческих ресурсов, способствует эффективному проведению диагностирования конкурентных преимуществ региона.

Следовательно, человеческие ресурсы являются одним из основных факторов повышения конкурентоспособности региона в условиях современного развития экономики и становится актуальной разработка методики диагностики конкурентоспособности региона, основанной на комплексной оценке человеческих ресурсов территории, что определило выбор темы диссертационного исследования.

**Степень научной разработанности проблемы.** В научной литературе имеется большое количество теоретических и практических исследований отечественных и зарубежных авторов, отражающих различные взгляды на оценку человеческих ресурсов и конкурентоспособность региона.

Фундаментальными трудами, объектом исследования которых является различные аспекты человеческих ресурсов в экономике, являются работы А. Смита, Д. Рикардо, К. Маркса, Т. Шульца, Г. Беккера.

В настоящее время, основными трудами ученых, определяющих проблемы экономического развития, являются работы Н.Д. Кондратьева, Й. Шумпетера, Дж.М. Кейнса, Э. Тоффлера.

В работах российских ученых: В.И. Видяпина, А.В. Ермишиной, И.П. Данилова, В.В. Меркушова, В.Н. Парахиной, О.Н. Петровой, В.В. Печаткина, Ю.В. Савельева, В.В. Смирнова, В.М. Степанова, Р.А. Фатхутдинова, Л.Н. Чайниковой, Б.А. Чуба, Л.С. Шеховцевой, и др. сформированы методики оценки конкурентоспособности регионов и определения конкурентных преимуществ.

Исследованиям оценки уровня жизни и социально-экономического развития региона и системному анализу посвящены работы А.В. Андреевой, А.С. Баева, С.Ю. Глазьева, И.Н. Дрогобыцкого, С.Г. Землянухиной, Н.В. Кузнецовой, В.В. Локосова, Т.Г. Озерниковой, А.И. Подберезкина, Н.А. Рухмановой, С.Г. Симкиной, А.С. Шевякина и др.

Авторами теоретических исследований, рассматривающих проблемы оценки формирования, воспроизводства человеческих ресурсов региона являются Р.И. Акьюлов, Д.И. Асланов, К.И. Ашигалиев, Т.А. Беркович, А.О. Блинов, В.С. Буланов, О.В. Кудрявцева, А.С. Курганский, С.А. Ленская, Т.В. Озерникова, Е.А. Петрова, С.Н. Пшеничникова, Э.Н. Разнодежина, Л.В. Санкова, А.Н. Скобкарев, М.А. Федотова и др.

Вместе с тем, отсутствует системный подход к исследованию человеческих ресурсов в качестве одного из условий обеспечения конкурентоспособности региона. Отсутствует единый взгляд на понятия «человеческие ресурсы» и «конкурентоспособность». Кроме того, существуют различные методические

подходы к оценке исследуемых экономических категорий. Вследствие этого, наибольшее число исследований представляет собой обособленные методики оценки конкурентоспособности и человеческих ресурсов региона. В соответствии с этим, не решена проблема обоснования влияния человеческих ресурсов на конкурентоспособность региона.

**Цель и задачи исследования.** Целью диссертационного исследования является разработка инструментов оценки человеческих ресурсов региона для последующего использования в диагностике конкурентоспособности субъектов РФ.

Для достижения цели исследования поставлены и решены следующие **задачи**:

- сформирован индекс конкурентоспособности экономики региона;
- выявлена зависимость между обеспеченностью региона человеческими ресурсами и уровнем его конкурентоспособности;
- разработана методика оценки региональной активности формирования человеческих ресурсов;
- разработана методика, на основе которой выделены типы регионов по уровню конкурентного потенциала человеческих ресурсов;
- сформированы сценарии повышения конкурентоспособности в зависимости от обеспеченности региона человеческими ресурсами.

**Объектом исследования** являются человеческие ресурсы как ключевой фактор, определяющий конкурентоспособность региона. Объектом исследования в процессе выделения типов регионов являются регионы Приволжского федерального округа.

**Предметом исследования** являются управленческие отношения в процессе диагностики конкурентоспособности региона.

**Теоретическая и методологическая основа исследования.** Диссертационное исследование основано на теоретических трудах отечественных и зарубежных ученых, исследующих проблемы оценки формирования и

воспроизводства человеческих ресурсов, их влияние на конкурентоспособность региона.

При решении поставленных задач применены общенаучные методы познания - дедуктивно-индуктивный, анализ и синтез, экспертных оценок, метод средних величин, регрессионный анализ, метод «максимум-минимум», метод нормирования показателей. Для обработки первичной информации применялись методы сравнительного и факторного анализа. В процессе обработки статистической информации использована программа Microsoft Excel.

**Область исследования.** Диссертационная работа выполнена в соответствии с п. 3.10, 3.14 Паспорта специальности 08.00.05 - «Экономика и управление народным хозяйством: региональная экономика» (экономические науки).

**Научная новизна диссертационного исследования** заключается в обосновании методического аппарата оценки человеческих ресурсов и конкурентоспособности региона.

1. Сформирован интегральный индекс конкурентоспособности региона. Особенностью предложенного показателя является построение результатов обобщения теоретических подходов к сущностному содержанию понятия «конкурентоспособность», выраженных в экономических показателях, которые характеризуют данную экономическую категорию. Это обеспечивает более полный и комплексный подход к оценке конкурентоспособности региона.

2. Выявлена зависимость между обеспеченностью региона человеческими ресурсами и уровнем его конкурентоспособности на основе построения экономико – математической модели с использованием регрессионного анализа. Анализ качества модели подтверждает прямую зависимость между уровнем обеспеченности человеческими ресурсами и конкурентоспособностью региона.

3. Разработана методика оценки региональной активности формирования человеческих ресурсов. Основой методики является интегральный показатель, определяемый по совокупности показателей, объединенных в группы, с учетом весовых коэффициентов, позволяющих выделить значимость некоторых показателей. Отличительной особенностью предложенной методики является

возможность проведения ранжирования субъектов по уровню региональной активности формирования человеческих ресурсов региона.

4. Разработана методика, на основе которой выделены типы регионов по уровню конкурентного потенциала человеческих ресурсов. Отличие предложенной методики проведения типологии регионов заключается в выделении двух направлений оценки регионов для последующего сопоставления их уровней. Отнесение региона к определенному типу предложено проводить по разработанному индексу, являющимся критерием оценки.

5. Сформированы сценарии повышения конкурентоспособности в зависимости от обеспеченности региона человеческими ресурсами. Отличительной особенностью построенных сценариев является использование разработанного показателя, характеризующего формирование человеческих ресурсов в регионе. На основе значений показателя определены стратегические направления повышения конкурентоспособности.

**Практическая значимость исследования.** Изложенные в диссертационной работе выводы и положения ориентированы на широкое применение для субъектов регионального управления.

Практическую значимость имеют следующие результаты исследования, ориентированные на использование в практической деятельности российских регионов:

- интегральный индекс конкурентоспособности региона;
- методика выделения типов региона;
- сценарии повышения конкурентоспособности региона.

Основные выводы и положения диссертации могут быть использованы при подготовке программ прикладных исследований, направленных на изучение проблем повышения конкурентоспособности регионов, а также в процессе преподавания экономических дисциплин, например, «Региональная экономика», «Региональная экономика и управление».

Выводы диссертационного исследования могут представлять интерес для специалистов Министерства экономического развития РФ и Министерства регионального развития РФ, Торгово-промышленной палаты РФ.

**Апробация результатов исследования.** Результаты диссертационного исследования докладывались на научно – практических конференциях: всероссийской научно – практической конференции «Образование и власть: интеграция на пути модернизации российского общества» (г. Ульяновск, Ульяновский государственный педагогический университет, 2013 г.), 47-й научно – технической конференции «Вузовская наука в современных условиях» (г. Ульяновск, Ульяновский государственный технический университет», 2013 г.), на международной научно – практической конференции «Экономика, управление, инновации: теория, методология и концепция модернизации» (Москва, АНО содействия развитию современной отечественной науки, 2013 г.).

Положения диссертационной работы применяются Комитетом экономического развития и инновационной деятельности Администрации Ленинградской области и служат методической основой проведения мониторинга социально-экономического развития региона. В частности, выводы диссертационного исследования использованы при разработке государственной программы «Стимулирование экономической активности Ленинградской области на 2014-2020 годы». В частности, применяется методика оценки региональной активности формирования человеческих ресурсов. По материалам исследования используется один из описанных в исследовании сценариев повышения конкурентоспособности региона на основе обеспеченности человеческими ресурсами.

Положения и материалы, изложенные в диссертационной работе, используются кафедрой «Экономика» Автономной некоммерческой организации высшего профессионального образования «Академический международный институт» в преподавании учебных дисциплин «Региональная экономика и управление», «Территориальная организация населения», «Региональная диагностика социально-экономического развития России».



**Публикации.** Основные положения проведенного диссертационного исследования изложены в 11 публикациях, общим объемом 3,3 п.л. (весь объем авторский), в том числе в 6 статьях авторским объемом 2,05 п.л. – в периодических журналах и изданиях, определенных ВАК Минобрнауки России.

**Структура и объем диссертации.** Диссертационная работа состоит из введения, трех глав, выводов по каждой главе, заключения, списка используемых источников из 103 наименований. Общий объем диссертации составляет 148 страниц.

## **II ОСНОВНЫЕ ПОЛОЖЕНИЯ И РЕЗУЛЬТАТЫ ИССЛЕДОВАНИЯ, ВЫНОСИМЫЕ НА ЗАЩИТУ**

В соответствии с поставленной целью, в работе решены следующие задачи.

### **1. Сформирован индекс конкурентоспособности экономики региона.**

Решение первой задачи связано с обобщением теоретических подходов к определению конкурентоспособности региона. Проведенный анализ показал наличие различных взглядов ученых на определение понятия «конкурентоспособность». На основе обобщения результатов анализа, автором выделено три подхода к определению рассматриваемого понятия.

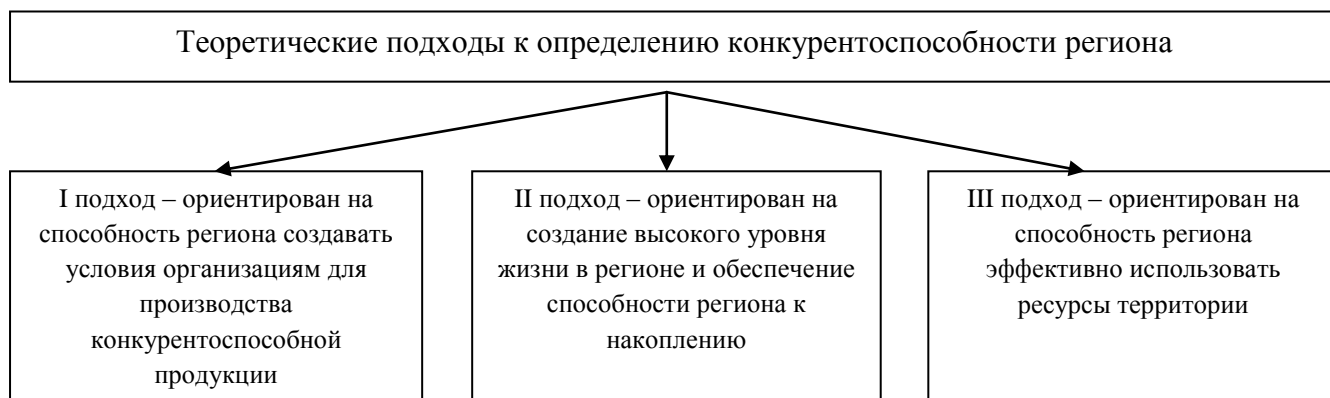


Рисунок 1. Подходы к определению конкурентоспособности региона (составлено автором)

Проведенный анализ экономических взглядов ученых на содержание данного понятия позволил выделить направления в области исследования конкурентоспособности, а также определить показатели, характеризующие каждое направление.

В исследовании отмечается, что в целях принятия эффективных управленческих решений, исследование конкурентоспособности региона предложено проводить по трем направлениям, представленным на рис. 2.

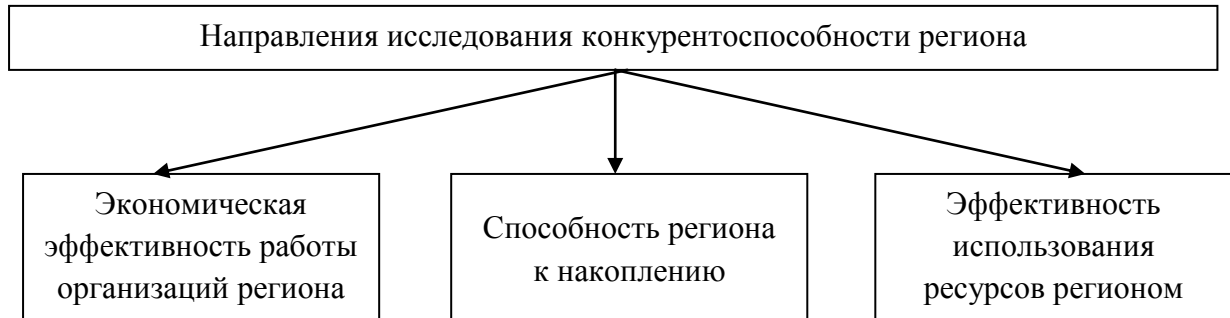


Рисунок 2. Направления исследования конкурентоспособности региона (составлено автором)

В результате обобщения теоретических подходов ученых на содержание понятия «конкурентоспособность», автором предложен интегральный показатель, определяющий уровень конкурентоспособности региона. В соответствии с проведенной систематизацией показателей, предложены девять показателей для оценки конкурентоспособности региона, представленные в таблице 1.

Таблица 1 – Состав показателей оценки конкурентоспособности региона<sup>1</sup>

Группы показателей	Условные обозначения	Состав индекса конкурентоспособности экономики региона
Экономическая эффективность работы организаций региона	$I_p$	Доля убыточных организаций в общей численности организаций
		Уровень износа основных фондов
		Уровень инновационной активности организаций
Способность региона к накоплению	$I_c$	ВРП на душу населения
		Валовое накопление основного капитала
		Затраты региона на технологические инновации
Эффективность использования ресурсов	$I_p$	Уровень безработицы
		Инвестиции в основной капитал на душу населения
		Уровень задолженности юр. лиц по кредитам

В работе отмечается, что обобщение значений показателей, входящих в состав индекса, предложено проводить сопоставлением значения показателя исследуемого региона с максимальным и минимальным значением показателя

<sup>1</sup> Источник: составлено автором

других регионов одного экономического района страны в зависимости от целевого вектора направленности значений показателя.

Расчет эффективности работы организаций субъекта РФ предложено выполнять по формуле (1):

$$K_{\text{организаций}} = \sqrt[3]{K_{\text{ОУ}} \cdot K_{\text{Иоф}} \cdot K_{\text{ИА}}} \quad (1)$$

На этапе расчета способности региона к накоплению предлагается выполнять расчет интегрального показателя по формуле (2):

$$K_{\text{накопление}} = \sqrt[3]{K_{\text{ВРПд}} \cdot K_{\text{ВНКосн}} \cdot K_{\text{Зти}}} \quad (2)$$

Для определения эффективности использования регионом ресурсов предлагается использовать показатель, определяемый по формуле (3)

$$K_{\text{ресурсы}} = \sqrt[3]{K_{\text{Б}} \cdot K_{\text{ИКосн}} \cdot K_{\text{Зк}}} \quad (3)$$

На завершающем этапе расчета предложено определять интегральный показатель, как среднее геометрическое значение индекса каждой группы показателей. Для сопоставления предлагается распределение значений по трем уровням:

- менее 0,35 - низкий уровень конкурентоспособности региона;
- от 0,36 до 0,69 - средний уровень конкурентоспособности региона
- более 0,7 - высокий уровень конкурентоспособности региона.

Определение данного диапазона значений показателя основано на выделении среднего значения (равного 0,5), а также установлении возможных отклонений от средней величины ( $\pm (0,15-0,2)$ ).

На основе разработанной методики оценки конкурентоспособности региона проведено ранжирование субъектов РФ, входящих в Приволжский федеральный округ за период 2000-2011 гг. (таблица 2).

Таблица – 2. Матрица сопоставления уровня конкурентоспособности регионов ПФО<sup>2</sup>

направления итогового значения индекса  Итоговое значение индекса	Эффективность работы организаций региона	Способность региона к накоплению	Эффективность использования ресурсов
<b>Высокое (более 0,7)</b>	Нижегородская область	Республика Татарстан	Самарская область
<b>Среднее (от 0,36 до 0,69)</b>	Республика Башкортостан, Республика Мордовия, Удмуртская Республика, Кировская область, Чувашская Республика, Оренбургская область, Ульяновская область	Пермский край	Саратовская область
<b>Низкое (менее 0,35)</b>	Республика Марий Эл		Пензенская область

**2. Выявлена зависимость между обеспеченностью региона человеческими ресурсами и уровнем его конкурентоспособности.**

Проведенный в работе анализ социально-экономических показателей показал, что человеческие ресурсы являются одним из ключевых факторов, влияющих на конкурентоспособность региона.

Для обоснования данной гипотезы, с применением экономико-математических методов, доказано влияние обеспеченности региона человеческими ресурсами на конкурентоспособность экономики.

Обоснование зависимости между способностью региона выступать в качестве активного участника конкурентных отношений и уровнем обеспеченности человеческими ресурсами предложено выполнять с использованием методов регрессионного анализа.

На этапе выбора показателей на основе методов экономико-математического моделирования для включения в экономико-математическую модель предложено выделить три наиболее значимых для модели показателя в качестве факторов, определяющих динамику уровня конкурентоспособности региона. В качестве ключевых факторов повышения конкурентоспособности предложено

<sup>2</sup> Источник: составлено автором

использовать следующие показатели: уровень демографической нагрузки в регионе; продолжительность жизни в регионе; уровень экономической активности населения.

В исследовании отмечается, что в качестве результативного показателя, характеризующего уровень конкурентоспособности региона, предложено использовать разработанный показатель определения уровня конкурентоспособности.

На основе обобщения социально-экономических показателей, характеризующих человеческие ресурсы региона, разработана экономико-математическая модель, представленная в формуле (4):

$$y = -0,363 + 0,013 * X_1 - 0,00014 * X_2 + 0,00033 * X_3 \quad (4)$$

где:  $y$  – индекс конкурентоспособности региона;

$X_1$  – показатель продолжительности жизни в регионе;

$X_2$  – уровень демографической нагрузки в регионе;

$X_3$  – уровень экономической активности населения.

По результатам построения модели установлен коэффициент множественной корреляции, характеризующий качество регрессионной модели, равный 0,67. Следовательно, на 67% обеспеченность региона человеческими ресурсами определяет и формирует достигнутый уровень конкурентоспособности региона. Значимость модели проверена с использованием  $F$ -критерия Фишера. Расчетное значение получено больше табличного, следовательно, уравнение модели признается значимым.

По результатам проведенного автором исследования, доказана прямая зависимость между конкурентоспособностью региона и уровнем формирования человеческих ресурсов.

На основе обоснования зависимости конкурентоспособности региона от человеческих ресурсов, по результатам исследования, предложена управленческая модель повышения конкурентоспособности региона. Даная модель предполагает выделение человеческих ресурсов региона в качестве конкурентного преимущества (рисунок 3).

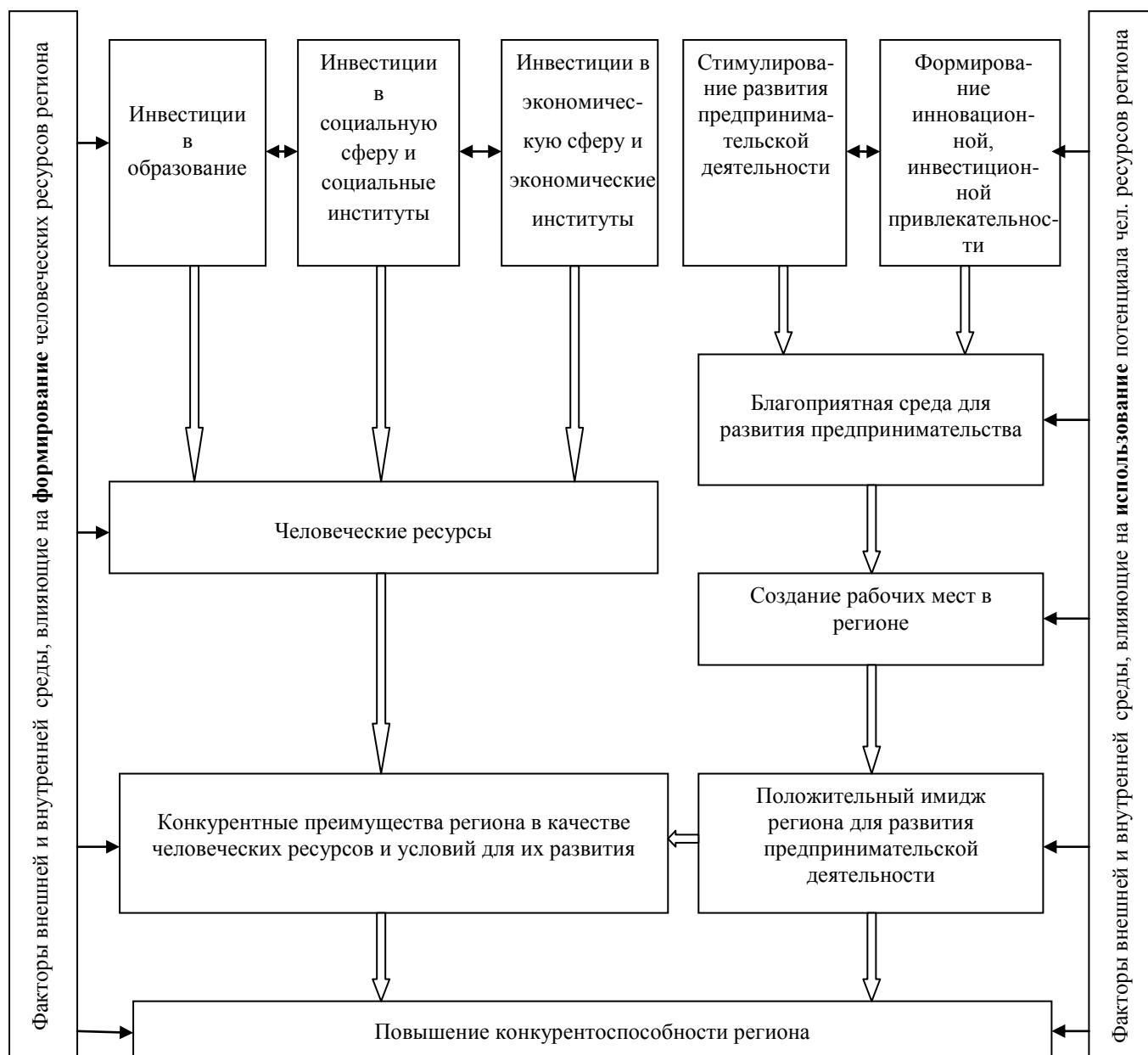


Рисунок 3. Управленческая модель повышения конкурентоспособности региона<sup>3</sup>

### 3. Разработана методика оценки региональной активности формирования человеческих ресурсов.

Проведенный в работе анализ показал, что центральное место в вопросах оценки человеческих ресурсов занимает система показателей, характеризующих исследуемую область.

В процессе исследования разработана методика оценки человеческих ресурсов региона, основанная на разделении совокупности показателей социально-экономического развития на группы по определенным признакам, каждая из которых позволяет охарактеризовать отдельные области развития

<sup>3</sup> Источник: составлено автором

человеческих ресурсов региона и определить причины изменения анализируемой области. В совокупности, предложенная система исследования показателей позволяет оценить уровень активности региона в формировании человеческих ресурсов.

В исследовании отмечается, что активность региона, направленная на формирование человеческих ресурсов, определяется сопоставлением значений исследуемых показателей с другими субъектами РФ, входящими в состав одного экономического района страны по методу «максимум-минимум». В результате, оценку региональной активности формирования человеческих ресурсов предложено проводить путем анализа, предложенного для расчета интегрального индекса.

На основе проведенной систематизации показателей, предложено рассчитывать показатель, состав которого представлен в таблице 3.

Таблица – 3. Состав индекса региональной активности формирования человеческих ресурсов<sup>4</sup>

Наименование группы показателей	Показатели, входящие в состав индекса
Экономические условия формирования человеческих ресурсов ( $I_{эп}$ )	Доля населения с денежными доходами ниже величины прожиточного минимума
	Среднемесячная заработная плата работников организаций
	Индексы потребительских цен
	Размер начисленных пенсий
Социальные условия формирования человеческих ресурсов ( $I_{сн}$ )	Число спортивных сооружений в регионе
	Удельный вес ветхого и аварийного жилья в общей площади жилого фонда
	Число зарегистрированных преступлений на 100 000 человек населения в регионе
	Уровень заболеваемости на 1000 человек населения
Показатели, характеризующие наличие человеческих ресурсов в регионе	Численность студентов образовательных учреждений высшего профессионального образования на 10 000 человек населения
	Коэффициент демографической нагрузки населения
	Удельный вес численность населения моложе

<sup>4</sup> Источник: составлено автором

$(I_H)$	трудоспособного возраста в общей численности населения региона
	Продолжительность жизни в регионе
Показатели, характеризующие возможность применения потенциала человеческих ресурсов в регионе $(I_{пчр})$	Уровень экономической активности населения региона
	Уровень безработицы в регионе
	Потребность в работниках, заявленная организациями в учреждения центры занятости населения
	Удельный вес численности безработных, имеющих высшее профессиональное образование

Для расчета итогового значения индекса региональной активности формирования человеческих ресурсов предложено использовать показатель, определяемый как корень четвертой степени из произведения рассчитанных ранее частных индексов по формуле (5):

$$I = \sqrt[4]{I_{Эп} * I_{сп} * I_H * I_{пчр}} \quad (5)$$

При анализе полученных значений предложено использовать следующую группу вариаций возможных значений уровней:

от 0 до 0,35 – низкий уровень;

от 0,36 до 0,69 – средний уровень;

от 0,7 до 1 – высокий уровень.

На основе разработанной автором методики оценки региональной активности формирования человеческих ресурсов, проведено ранжирование регионов ПФО (таблица 4).



Таблица – 4 Ранжирование регионов ПФО по уровню региональной активности формирования человеческих ресурсов в 2011 году<sup>5</sup>

Наименование региона	Значение индекса в 2011г.	Место в 2011 г.	Уровень
Республика Татарстан	0,710	1	Высокий
Республика Башкортостан	0,569	2	
Пензенская область	0,534	3	Средний
Республика Мордовия	0,524	4	
Саратовская область	0,507	5	
Оренбургская область	0,505	6	
Ульяновская область	0,456	7	
Самарская область	0,450	8	
Удмуртская Республика	0,449	9	
Чувашская Республика	0,449	10	
Нижегородская область	0,446	11	Низкий
Кировская область	0,351	12	
Республика Марий Эл	0,351	13	
Пермский край	0,350	14	

В исследовании отмечается, что разработанная методика оценки региональной активности формирования человеческих ресурсов в качестве инструмента проведения мониторинга уровня воспроизводства и развития человеческих ресурсов. В исследовании обоснованы принципы проведения данного вида мониторинга:

1. Принцип непрерывности – предполагает проведение мониторинга с определенной периодичностью.

2. Принцип системности – мониторинг проводится систематически, в целях накопления полученного опыта исследования.

3. Принцип учета факторов внешней и внутренней среды – позволяет получить более точные причины изменения исследуемых показателей.

4. Принцип учета взаимозависимости показателей – позволяет более точно провести анализ полученных результатов.

5. Принцип ретроспективного взгляда – необходим на этапе анализа полученных значений.

<sup>5</sup> Источник: составлено автором

#### 4. Разработана методика, на основе которой выделены типы регионов по уровню конкурентного потенциала человеческих ресурсов.

В процессе исследования социально-экономических показателей и систематизации групп показателей, автором предложена методика проведения типологии регионов на основе оценки региональной активности формирования человеческих ресурсов региона.

Автор полагает, что определение типа региона по уровню конкурентного потенциала человеческих ресурсов, должно быть основано на выделении показателей, характеризующих наличие человеческих ресурсов, участвующих в формировании ВРП и условий, созданных в регионе для развития потенциала человеческих ресурсов.

На основе проведенного анализа показателей, характеризующих человеческие ресурсы региона, предложено проводить типологию регионов на основе сопоставления двух групп показателей, состав которых представлен на рис. 4.



Рисунок – 4. Направления проведения типологии регионов<sup>6</sup>

На первом этапе проведения типологии регионов предложено рассчитывать показатель, определяемый по двум направлениям исследования.

<sup>6</sup> Источник: составлено автором

На втором этапе расчета показателя предложено проводить сопоставлением значений исследуемого региона с максимальными и минимальными значениями других субъектов ПФО в зависимости от целевого вектора направленности показателя.

На следующем этапе расчета показателя, предложено проводить сопоставление значений показателей со среднероссийскими значениями. Следовательно, в качестве критерия отнесения региона к определенному типу, предложено использовать интегральный показатель по следующим формулам:

$$I = \frac{F_i}{R_{max}} \cdot \frac{F_i}{P_{cp}} \quad \text{при } F_i \rightarrow \max \quad (6)$$

$$I = \frac{R_{min}}{F_i} \cdot \frac{P_{cp}}{F_i} \quad \text{при } F_i \rightarrow \min \quad (7)$$

где:  $F_i$  - значение показателя исследуемого региона;

$P_{cp}$  - среднероссийское значение показателя;

$R_{max}$  - максимальное значение показателя, наблюдаемое в экономическом районе, к которому относится исследуемый регион;

$R_{min}$  - минимальное значение показателя, наблюдаемое в экономическом районе, к которому относится исследуемый регион.

Автор отмечает, что первый множитель разработанного индекса позволяет определить конкурентные преимущества исследуемого региона или отставание в развитии от других субъектов РФ одного экономического района страны. Второй множитель предложенного индекса позволяет определить эффективность деятельности региона в сравнении с иными регионами в масштабах страны.

В рамках разработанной методики выделено 4 типа регионов по уровню конкурентного потенциала человеческих ресурсов.

1 тип характеризуется высоким уровнем обеспеченности региона человеческими ресурсами и высоким уровнем региональных условий для формирования человеческих ресурсов.

2 тип характеризуется высоким уровнем обеспеченности региона человеческими ресурсами и низким уровнем региональных условий для формирования человеческих ресурсов.

3 тип характеризуется низким уровнем обеспеченности региона человеческими ресурсами и высоким уровнем региональных условий для формирования человеческих ресурсов.

4 тип характеризуется низким уровнем обеспеченности региона человеческими ресурсами и низким уровнем региональных условий для формирования человеческих ресурсов.

На основе разработанной автором методики выделения типов региона, проведено исследование типов субъектов РФ, входящих в ПФО. Результаты проведенной типологии регионов представлены в таблице 5.

Таблица 5. – Типология регионов по уровню конкурентного потенциала человеческих ресурсов<sup>7</sup>

	<b>Низкий</b> уровень формирования <b>условий</b> для развития человеческих ресурсов	<b>Высокий</b> уровень формирования <b>условий</b> для развития человеческих ресурсов
<b>Высокая</b> региональная <b>обеспеченность</b> человеческими ресурсами	1. Республика Мордовия 2. Удмуртская Республика 3. Чувашская Республика 4. Самарская область	1. Республика Башкортостан 2. Республика Татарстан
<b>Низкая</b> региональная <b>обеспеченность</b> человеческими ресурсами	1. Республика Марий Эл 2. Пермский край 3. Кировская область 4. Оренбургская область 5. Пензенская область 6. Саратовская область 7. Ульяновская область	1. Нижегородская область

## **5. Сформированы сценарии повышения конкурентоспособности в зависимости от обеспеченности региона человеческими ресурсами**

По итогам проведенного исследования, выделены наиболее значимые социально-экономические показатели, характеризующие обеспеченность региона человеческими ресурсами. Оценку обеспеченности региона человеческими ресурсами предложено проводить с использованием относительного показателя,

<sup>7</sup> Источник: составлено автором

выражающего тенденцию демографической ситуации в регионе, а также учитывающего планируемые масштабы расширения производственной и предпринимательской деятельности в регионе.

В процессе исследования обосновано использование в качестве критерия оценки обеспеченности региона человеческими ресурсами разработанный показатель. Данный показатель позволяет определить перспективную обеспеченность региона человеческими ресурсами, оценить перспективную ситуацию в регионе, отражающую дефицит или переизбыток человеческих ресурсов.

Показатель предложено рассчитывать по следующей формуле<sup>8</sup>:

$$I_{\text{очр}} = \frac{\text{ЧН}_{\text{МТВ}} + \text{ЧС}_{\text{оч}} + \text{ЧБ} + \text{МП}(\text{О})}{\text{ЧН}} \quad (8)$$

где:  $I_{\text{очр}}$  – уровень перспективного обеспечения человеческими ресурсами региона;

$\text{ЧН}_{\text{МТВ}}$  – численность населения моложе трудоспособного возраста;

$\text{ЧС}_{\text{оч}}$  – численность студентов очной формы обучения в высших учебных заведениях;

$\text{ЧБ}$  – численность зарегистрированных безработных в регионе;

$\text{ЧМП}(\text{О})$  – численность миграционного притока (оттока) населения;

$\text{ЧН}$  – общая численность населения региона;

В разработанном показателе обеспеченность региона человеческими ресурсами представлена: численностью студентов, занятых образовательным процессом на очной форме обучения; численностью безработных, а также показателем миграционным притока или оттока населения.

Предложенный показатель представляет собой определение «запаса» человеческих ресурсов в общей численности населения региона, одновременно, позволяет определить численность населения, которая приступит в будущем к активному участию в экономической жизни региона, связанной с формированием ВРП.

---

<sup>8</sup> Источник: составлено автором

В целях проведения анализа полученных значений, предложено сравнивать разработанный показатель с показателем, характеризующим численность населения не участвующего в экономической жизни региона (с долей населения старше трудоспособного возраста (НСТВ)), т.е. с долей населения, активно не участвующего в формировании ВРП. Кроме этого, предложено определять дополнительную потребность в человеческих ресурсах, связанная с расширением и активизацией предпринимательской деятельности в регионе (Q). Возможные варианты полученных значений представлены в виде неравенств:

$I_{Oчр} > (НСТВ+Q)$  – в регионе не существует дефицита человеческих ресурсов;

$I_{Oчр} < (НСТВ+Q)$  – в регионе отмечается дефицит человеческих ресурсов;

$I_{Oчр} = (НСТВ+Q)$  – в регионе сбалансирована нагрузка на человеческие ресурсы в процессе формирования ВРП.

В целях упрощения анализа полученных значений, сопоставление сравниваемых показателей предложено использовать следующую формулу:

$$I_{по} = \frac{I_{Oчр}}{НСТВ+Q} \quad (9)$$

где,  $I_{по}$  - уровень перспективного обеспечения человеческими ресурсами региона.

В процессе сопоставления полученных значений предложено учитывать диапазон результативных значений показателя. Значения от 0 до 1 свидетельствует о низком уровне формирования человеческих ресурсов в регионе, а также о возможном их дефиците для экономики региона. Значения показателей более 1, свидетельствуют об обратной тенденции: уровень обеспеченности региона человеческими ресурсами выше среднего уровня и в регионе наблюдаются незначительные отклонения.

По результатам проведенных расчетов обеспеченности региона человеческими ресурсами, автором разработаны сценарии повышения конкурентоспособности экономики региона, которые представлены в таблице 5.

Таблица – 5. Сценарии повышения конкурентоспособности региона<sup>9</sup>

Значение показателя	Социально – экономическое положение в регионе	Стратегическое направление	Пути повышения конкурентоспособности региона	Приоритетные решения
$I_{по} < 1$	<ul style="list-style-type: none"> <li>- высокая демографическая нагрузка населения;</li> <li>- естественная убыль населения;</li> <li>- миграционный отток населения;</li> <li>- напряженность на рынке труда, не высокие темпы экономического развития в результате дисбаланса на рынке труда; не высокий уровень качества жизни.</li> </ul>	Создание условий для формирования человеческих ресурсов	Повышение социально – экономической привлекательности региона для проживания, реализации потенциала человеческих ресурсов	<ul style="list-style-type: none"> <li>- создание условий для повышения рождаемости в регионе;</li> <li>- улучшение технического оснащения в системе здравоохранения;</li> <li>- проведение профилактики заболеваний среди населения;</li> <li>- повышение уровня пенсий и зарплат;</li> <li>- обеспечение доступности ипотечного кредитования;</li> <li>-поддержка института семьи; повышение качества образования</li> <li>- развитие различных форм предпринимательской деятельности.</li> </ul>
$I_{по} = 1$	<ul style="list-style-type: none"> <li>- уровень безработицы в пределах нормы;</li> <li>- отсутствие напряженности на рынке труда;</li> <li>- благоприятные условия в регионе для проживания;</li> <li>-динамика сокращения естественной убыли населения и сокращение миграционного оттока населения.</li> </ul>	Поддержание устойчивой ситуации на рынке труда	Поддержание творческой предпринимательской инициативы в целях диверсификации экономики	<ul style="list-style-type: none"> <li>- создание условий для развития индивидуального предпринимательства;</li> <li>- поддержание предпринимательства в малоразвитых отраслях;</li> <li>- координация работы на совместное взаимодействие ВУЗов, ЦЗН и предприятий региона для обеспечения населения рабочими местами;</li> <li>- создание условий для повышения уровня зарплат в регионе;</li> <li>-повышение производительности труда.</li> </ul>
$I_{по} > 1$	<ul style="list-style-type: none"> <li>- естественный прирост населения;</li> <li>- миграционный приток населения;</li> <li>- высокие показатели качества жизни в регионе;</li> <li>- уровень безработицы в пределах нормы.</li> </ul>	Создание рабочих мест в регионе	Формирование имиджа региона в качестве привлекательной площадки для ведения предпринимательской деятельности	<ul style="list-style-type: none"> <li>- развитие промышленного производства;</li> <li>- создание условий для развития венчурного инвестирования;</li> <li>- поддержание субъектов предпринимательства посредством предоставления субсидий и льгот;</li> <li>- предоставление льготного налогообложения предприятиям;</li> <li>- создание условий для активного взаимодействия ВУЗов и предприятий.</li> </ul>

<sup>9</sup> Источник: составлено автором

### III. ПУБЛИКАЦИИ ПО ТЕМЕ ДИССЕРТАЦИИ

#### Публикации журналах, определенных ВАК Минобрнауки России:

1. Гришина, Е. С. Методика проведения оценки человеческих ресурсов региона /Е. С. Гришина // Экономика и предпринимательство. – 2013. - № 9 (38). - С. 155-157 (0,4 п.л.).
2. Гришина, Е. С. Факторы, оказывающие влияние на человеческий потенциал региона / Е. С. Гришина // Креативная экономика. – 2013. - № 1. - С. 113-117. (0,25 п.л.).
3. Гришина, Е. С. Методика проведения мониторинга человеческих ресурсов региона в условиях социально – экономического развития / Е. С. Гришина // Экономика и предпринимательство. – 2013. - № 8 (37). - С. 211-213. (0,4 п.л.).
4. Гришина, Е. С. Мониторинговое исследование человеческого потенциала региона / Е. С. Гришина // Креативная экономика. – 2013. - № 2 - С. 43-47. (0,25 п.л.).
5. Гришина, Е. С. Социально – экономические условия формирования человеческого потенциала региона / Е. С. Гришина // Российское предпринимательство. – 2013. - № 6 (228)/март 2013. - С. 122-126. (0,25 п.л.).
6. Гришина, Е. С. Реалистический сценарий социально – экономического развития региона при ресурсном подходе развития региональной экономики / Е. С. Гришина // Экономика и предпринимательство. – 2013. - № 9 (38). - С. 240-243. (0,5 п.л.).

#### Публикации в других научных журналах и изданиях:

7. Гришина, Е. С. Обзор миграционных процессов в Ульяновской области / Е. С. Гришина // Современные подходы к решению финансово – экономических проблем: сборник научных трудов / под ред. Н. В. Ширяевой. – Ульяновск: УлГТУ, 2011. - С. 33-37 (0,25 п.л.).
8. Гришина, Е. С. Обеспеченность региона человеческим потенциалом (на примере Ульяновской области) / Е. С. Гришина // Образование и власть:



- интеграция на пути модернизации российского общества. Всероссийская научно – практическая конференция (г. Ульяновск, 16-18 мая 2013 г.): сборник статей и выступлений. – Ульяновск, 2013. - С. 137-139. (0,15п.л.).
9. Гришина, Е. С. Человеческие ресурсы как фактор социально – экономического развития региона / Е. С. Гришина // Репутациология. – 2013. - № 3-4 (25-26) май-август. - С. 26-28 (0,4 п.л.).
10. Гришина, Е. С. Анализ определений, характеризующих человеческий потенциал региона / Е. С. Гришина // Вузовская наука в современных условиях: сборник материалов 47-й научно – технической конференции В 3 ч. Ч. 3, - Ульяновск: УлГТУ, 2013. - С. 130-132. (0,2 п.л.).
11. Гришина, Е. С. Индекс условий развития человеческих ресурсов в региональной экономике / Е. С. Гришина // Экономика, управление, инновации: теория, методология и концепция модернизации. Сборник научных трудов: материалы международной научной – практической конференции, город Москва, 25 июля 2013 г. / АНО содействия развитию современной отечественной науки Издательский дом «Научное обозрение»; ред. кол. М. В. Васильева (гл.ред.) [и др.]. – М.: Издательство «Планета», 2013. - С.14-18. (0,25 п.л.).