

На правах рукописи

Дулова Екатерина Николаевна

**СОВЕРШЕНСТВОВАНИЕ МЕХАНИЗМА АНТИКРИЗИСНОГО
УПРАВЛЕНИЯ ДЕПРЕССИВНЫМ РЕГИОНОМ**

08.00.05 – Экономика и управление народным хозяйством:
региональная экономика

Автореферат
диссертации на соискание ученой
степени кандидата экономических наук

Москва – 2011

Работа выполнена на кафедре «Региональная экономика» в ФГОБУВПО «Финансовый университет при Правительстве Российской Федерации»

Научный руководитель	доктор педагогических наук, доцент Плисецкий Евгений Леонидович
Официальные оппоненты	доктор экономических наук, профессор Шанин Сергей Алексеевич кандидат экономических наук Баев Александр Сергеевич
Ведущая организация	Государственное научно-исследовательское учреждение «Совет по изучению производительных сил»

Защита состоится «27» октября 2011г. в 14:00 часов на заседании совета по защите докторских и кандидатских диссертаций Д 505.001.05 при ФГОБУВПО «Финансовый университет при Правительстве Российской Федерации» по адресу: 125993, г. Москва, Ленинградский проспект, д. 49, ауд. 406.

С диссертацией можно ознакомиться в диссертационном зале Библиотечно-информационного комплекса ФГОБУВПО «Финансовый университет при Правительстве Российской Федерации» по адресу: 125993, г. Москва, Ленинградский проспект, д.49, комн. 203.

Автореферат разослан «26» сентября 2011г. Объявление о защите диссертации и автореферат диссертации «26» сентября 2011г. размещены на официальном сайте ФГОБУВПО «Финансовый университете при Правительстве Российской Федерации»: <http://www.fa.ru> и направлены для размещения в сети Интернет Министерством образования и науки Российской Федерации по адресу referat_vak@mon.gov.ru

Ученый секретарь совета Д 505.001.05,
д.э.н., профессор

Р.Н. Федосова

Общая характеристика работы

Актуальность темы исследования. Экономический подъем в России в последние годы происходил на фоне углубления территориальных диспропорций, как в уровне жизни населения, так и в социально-экономическом развитии отдельных регионов.

Устойчивой тенденцией стала растущая концентрация экономического потенциала страны в небольшом числе регионов с наиболее благоприятными условиями экономического роста. В Москве и Московской области, Санкт-Петербурге, Тюменской области с автономными округами создается сегодня 50% общероссийского валового регионального продукта (ВРП). Доля десяти ведущих субъектов Российской Федерации в ВРП страны возросла до 60%. В то же время существует большое количество депрессивных регионов, которые даже на современном этапе развития России остаются слаборазвитыми.

Несмотря на то, что Россия имеет огромную территорию и федеративное административное устройство, в стране до сих пор отсутствует федеральный закон о региональном развитии. Нормативная база регулирует лишь отдельные аспекты региональной политики, а федеральные целевые программы часто бывают не согласованы между собой и областными программами.

В последнее время Президент РФ, Правительство РФ и Минрегион РФ стали уделять больше внимания региональной политике и поиску новых механизмов развития регионов России. Особенно поощряется инициатива регионов по решению собственных проблем за счет более полного использования внутренних ресурсов. Соответственно, у руководства депрессивными областями появляются дополнительные стимулы активнее участвовать в управлении процессами регионального развития с целью создания в субъектах благоприятного предпринимательского климата, вывода их из кризисного состояния и улучшения социально-экономической ситуации.

Согласно типологии российских регионов, разработанной Министерством регионального развития РФ, одной из депрессивных областей является Кировская область. Как и многие другие регионы, относящиеся к этой группе, область во времена существования Советского Союза обладала большим техническим и научным потен-

циалом. На данный момент лишь немногие предприятия области сохранили свои прошлые успехи. Обострилась ситуация на рынке труда. Также в регионе существуют проблемы с состоянием инфраструктуры.

Международные примеры свидетельствуют о том, что депрессивные регионы при должном управлении могут вносить весомый вклад в общее развитие государства. Соответственно, необходимо найти подходы к развитию депрессивных российских регионов, чтобы они также стали способствовать росту экономики страны, а не просто выступать в роли реципиентов.

Степень разработанности проблемы. Проблема регионального развития и управления (в т.ч. антикризисного) территориальными образованиями рассматривается зарубежными и российскими учеными. Существуют труды по исследованию этой сложной и многоаспектной проблемы в западных странах и в России. В них исследуются теории регионального развития, причины территориальной дифференциации, а также вопросы антикризисного управления территориями.

Вопросы развития депрессивных территорий рассматриваются в работах С.А. Баканова, Х.Г. Баширова, Р.Н. Гаджиева, Х.К. Казанчевой, Г.О. Перова, Л.В. Смирнягина и других авторов, однако в них отсутствует единое толкование понятия депрессивный регион и его основных характеристик.

Проблемы территориального антикризисного управления рассматриваются в трудах Н.С. Давыдовой, А.Н. Ряховской, В.А. Тарасова, З.М. Хашевой, З.М. Хутыз и других ученых, но понятие механизма антикризисного управления территорией не формализовано применительно к депрессивным регионам, также не определен порядок взаимодействия федеральных и региональных органов власти в данном процессе.

Вопросы мониторинга и преодоления последствий социально-экономических кризисов (например, финансовый кризис 2008 г.) анализируются в публикациях «Независимого института социальной политики (Н.В. Зубаревич), «Института современного развития» (коллектив авторов под руководством И.Ю. Юргенса), Минрегионом РФ, рейтинговым агентством «Эксперт РА», при этом проблема подготовки региональной социально-экономической системы к краткосрочным кризисам пока еще не решена.

Классификации регионов России по уровню социально-экономического развития и прочим основаниям проводятся коллективами государственных и частных институтов (Минрегион РФ, Независимый институт социальной политики, Институт аграрных проблем РАН, рейтинговое агентство «Эксперт РА» и др.), но данные типологии зачастую имеют сложную структуру показателей, рассчитанных за относительно краткий временной период, и в большей мере основываются на мнениях экспертов. Для целей мониторинга структурного кризиса в регионе необходима типология, которая не будет содержать данные недостатки и поможет выявлять долгосрочные тенденции появления депрессивности на региональном уровне.

Теории регионального развития и управления, факторы социально-экономического развития регионов проанализированы в трудах зарубежных (Й.Тюнен, В. Лаундхарт, В. Кристаллер, А.Леш, У.Айзард, Т. Хегерстанд, Г. Мюрдаль, А.Хиршман, П. Ромер, П. Кругман, П. Нейкамп, М.Фридман) и российских ученых (Н.Н. Колосовский, Ю.Г. Саушкин, Н.Н. Некрасов, Э.Б. Алаев, А.Г. Гранберг, А.И. Татаркин, М.К. Бандман, С.С. Артоболевский, П.Я. Бакланов, П.А. Минакир, В.В. Кистанов, А.Н. Пилясов, О.В. Голосов, О.В. Лаптев, Н.В. Зубаревич, В.А. Лексин, Н.В. Копылов, В.В. Котилко, О.В. Кузнецова, А.Н. Швецов), при этом требуется более глубокое исследование факторов, влияющих на развитие депрессивных территорий.

Отдельные проблемы социально-экономического развития Кировской области и возможные пути их решения нашли отражение в работах Г.М. Алалыкиной, Н.Ю. Белых, А.И. Видякина, В.А. Клочкова, Н.Н. Оленева и др., но в них отсутствует комплексный подход к разработке механизма преодоления депрессивного состояния данного региона на основе всесторонней оценки текущего состояния социально-экономической системы региона и факторов ее развития.

Целью исследования является разработка направлений совершенствования механизма антикризисного управления депрессивным регионом в Российской Федерации.

Достижение поставленной цели потребовало постановки и решения следующих взаимосвязанных задач:

- уточнить содержание понятия депрессивного региона и определить его качественные и количественные характеристики;

- раскрыть понятие механизма антикризисного управления регионом и выявить его основные элементы;
- систематизировать существующие способы выявления депрессивных территорий на федеральном уровне;
- провести ретроспективный анализ сложившейся практики преодоления регионом депрессивного состояния на региональном уровне и обосновать предложения по совершенствованию механизма антикризисного управления на региональном уровне (на примере Кировской области);
- разработать предложения по совершенствованию системы мероприятий, проводимых органами власти депрессивных регионов, в период социально-экономических кризисов для минимизации последствий этих кризисов (на примере Кировской области).

Объектом исследования является депрессивный регион как сложная социально-экономическая система, функционирующая в условиях структурного кризиса.

Предметом исследования выступает механизм антикризисного управления депрессивным регионом.

Теоретической и методологической основой исследования стали основные положения теорий макро- и микроэкономики, размещения, регионального развития и антикризисного управления. В работе использовались результаты исследований зарубежных и российских ученых, труды, опубликованные в специализированных журналах, материалы научно-практических конференций, материалы Организации экономического сотрудничества и развития и Всемирного банка.

Для решения задач исследования применялись общенаучные методы (дедукция, индукция, анализ, синтез), эконометрические подходы, сравнительный анализ, метод экспертных оценок.

Информационно-эмпирическую базу исследования составили материалы Федеральной службы государственной статистики РФ, Министерства регионального развития РФ, законодательные и нормативные документы федеральных и региональных органов власти, материалы федеральных и областных целевых программ; информация, представленная на сайте Правительства Кировской области, а также на сайтах других органов власти, местных газет, прочие аналитические материалы.

Рабочая гипотеза диссертационного исследования состоит в том, что депрессивные регионы России смогут оказывать положительное влияние на рост экономики страны при комплексном подходе к их развитию, основанном на построении системы мер по стимулированию ключевых факторов развития – трудовых ресурсов и региональной инфраструктуры.

Научная новизна работы заключается в решении актуальной научной задачи по формализации механизма антикризисного управления депрессивным регионом и обоснованию конкретных мероприятий по реализации этого механизма на примере Кировской области.

Следующие положения диссертационной работы являются новыми:

1. Раскрыто содержание понятия депрессивный регион с учетом особенностей вида кризиса, вызывающего застой в его развитии, выявлены количественные и качественные характеристики депрессивного региона.

2. Разработан механизм антикризисного управления депрессивным регионом, основанный на координации действий органов власти федерального и регионального уровней.

3. Разработана методика оценки состояния депрессивности региональной экономики с использованием ранжирования регионов страны по показателю ВРП на душу населения за долгосрочный период.

4. Предложен и апробирован комплекс рекомендаций по формированию антикризисной программы в депрессивном регионе, основанной на ключевых факторах его развития – рынок труда и инфраструктура (на примере Кировской области).

5. Обосновывается целесообразность создания на региональном уровне нового инструмента территориального планирования – резервного плана действий в кризисной ситуации.

Практическая значимость работы состоит в разработке ранговой системы мониторинга регионов России с целью выявления долгосрочных изменений в развитии субъектов РФ, а также комплексном анализе экономики депрессивного региона – Кировской области, включая анализ факторов и стратегии развития региона.

Предложенная типология регионов страны по изменению ВРП на душу населения может быть использована Министерством регионального развития РФ при выяв-

лении тенденций изменения депрессивности в российских регионах. Результаты анализа экономики Кировской области и предложения по выводу ее из депрессивного состояния могут быть использованы при уточнении стратегии ее развития, а также представлять интерес для потенциальных инвесторов, которые планируют размещение новых объектов на ее территории.

Апробация и внедрение результатов исследования. Основные теоретические положения и практические результаты диссертации докладывались и обсуждались на международных и внутривузовских научных и научно-практических конференциях, «круглых столах», в том числе на круглом столе «Региональная наука в системе профессионального образования: актуальные проблемы теории и практики» (Финакадемия, г. Москва, 2009 г.), IV Международной научно-практической конференции «Воспроизводственный потенциал региона» (Башкирский гос. университет, г. Уфа, 2010 г.), III Международной научно-практической конференции «Мир и Россия: регионализм в условиях глобализации» (РУДН, г. Москва, 2010 г.), «круглом столе» «Проблемы и перспективы инновационного развития регионов России: экономические и финансовые аспекты» (Финансовый университет, г. Москва, 2011 г.).

Материалы диссертации используются в практической деятельности департамента экономической развития при Правительстве Кировской области. Отмечено, что выводы диссертации отражают проблемы, которые существуют на территории Кировской области, а основные рекомендации диссертации могут способствовать разрешению выявленных проблем.

Результаты диссертационного исследования использованы в НИР Финансового университета, проводимых по теме «Влияние регионального разнообразия на перспективы социально-экономического развития России» (по заказу Министерства образования и науки Российской Федерации).

Разработанная в диссертации методика расчета прогноза ВРП на основе индикативного планирования и рекомендованные автором мероприятия по выводу региона из депрессивного состояния приняты к использованию в практической деятельности комитета по экономической политике администрации Владимирской области.

Разработанная типология регионов и методические подходы к анализу факторов развития региона нашли также применение в практической деятельности филиала компании с ограниченной ответственностью ППФ ЭДВАЙЗОРИ (РАША) ЛИМИТЕД.

Отдельные теоретические положения и выводы диссертации внедрены в учебный процесс и применяются в преподавании дисциплины «Региональная экономика» в ФГОБУВПО «Финансовый университет при Правительстве Российской Федерации». Материалы диссертации положены также в основу разработки программы и содержания новой образовательной дисциплины «Антикризисное управление региональным развитием» для подготовки магистров.

Полученные результаты диссертационного исследования подтверждены справками о внедрении.

Публикации. Основные выводы и положения по диссертационному исследованию опубликованы в 7 научных работах общим объемом 2,8 п.л. (авторский объем – 2,8 п.л.), в т.ч. в 3 статьях авторским объемом 1,5 п.л. в журналах, определенных ВАК.

Структура и объем диссертационного исследования. Диссертационная работа состоит из введения, трех глав, заключения, библиографического списка из 115 наименований и 14 приложений. Работа представлена на 170 страницах машинописного текста, включает 19 рисунков и 7 таблиц.

Во введении обосновывается актуальность темы диссертации, сформулированы её цели и задачи, определены объект и предмет исследования, изложена рабочая гипотеза работы, охарактеризована ее научная новизна, теоретическая и практическая значимость.

В первой главе «Теоретические аспекты формирования механизма антикризисного управления депрессивным регионом» рассмотрены понятия депрессивного региона и механизма антикризисного управления регионом, факторы развития депрессивных регионов, зарубежный опыт региональной политики в отношении депрессивных регионов, инструменты региональной политики в Российской Федерации на современном этапе.

Во второй главе «Специфические особенности механизма антикризисного управления депрессивным регионом в Российской Федерации (на примере Кировской

области)» рассмотрены и проанализированы условия и факторы развития Кировской области, а также существующий механизм антикризисного управления данным регионом.

В третьей главе «Предложения по совершенствованию механизма антикризисного управления депрессивным регионом в Российской Федерации» разработаны рекомендации по совершенствованию механизма антикризисного управления депрессивным регионом на федеральном и региональном уровнях (на примере Кировской области), обоснованы направления деятельности Правительства Кировской области по развитию приоритетных отраслей экономики региона, проведена оценка эффективности предлагаемых антикризисных мероприятий.

В заключение сформулированы выводы и предложения.

Основное содержание работы

Логика исследования отражает последовательность наиболее существенных научных и практических результатов, выносимых на защиту.

1. Уточнено понятие депрессивного региона с учетом вида кризиса, который стал причиной застоя в социально-экономической системе региона, выявлены его количественные и качественные характеристики.

В научной и практической литературе встречаются различные определения понятия депрессивный регион. Ученые называют депрессивными регионы, прошедшие стадию спада экономики или же идущие к спаду. Например, депрессию определяют как стадию развития, характеризующуюся по сравнению с предшествующим периодом спадом производства, появлением безработицы, снижением инвестиционной и миграционной привлекательности и сопровождающуюся оттоком населения, т.е. депрессия рассматривается как стадия предшествующая стадии спада в экономике региона.

С точки зрения автора, стоит рассматривать депрессию как стадию, идущую за стадией спада экономики. Данный подход совпадает с пониманием депрессии как стадии экономического цикла. Депрессивный регион – это регион, который пережил стадию экономического спада и длительное время не восстанавливает свои позиции относительно других регионов. Количественно понятие региональной депрессии можно выразить через систему показателей, которые свидетельствуют о том, что:

- доля ВРП региона в суммарном ВРП страны ниже, чем была ранее (до кризиса);
- темпы роста ВРП региона ниже, чем в среднем по стране и по группе регионов со сходной специализацией, при этом происходит негативное изменение социальных показателей (фаза кризиса);
- на момент проведения региональной диагностики (анализа состояния социально-экономического развития) регион не показывает положительных тенденций развития относительно других регионов страны.

Качественно депрессивный регион можно описать следующим образом. Это регион, который обладал в прошлом определенными, зачастую существенными ресурсами (материальными, человеческими), однако, в период общего спада экономики страны, в силу ряда причин объективного и субъективного характера, расположенные в нем предприятия оказались неконкурентоспособными, резко сократив выпуск своей продукции. В результате данный регион перестал приносить вклад в рост дохода государства (рост ВРП ниже среднероссийского), а уровень жизни населения заметно снизился.

Таким образом, депрессивный регион – это регион, экономика которого находится в состоянии структурного кризиса, в результате действия которого территориальная экономика не может перейти в стадию роста с темпами выше средних по стране.

2. Формализован механизм антикризисного управления депрессивным регионом, основанный на координации действий органов власти федерального и регионального уровней.

Инструменты антикризисного управления территориальными образованиями существует в России и зарубежных странах. В основном они применяются в отношении отсталых, депрессивных и кризисных регионах. Необходимо формализовать данные инструменты в механизме антикризисного управления, основанном на координации действий органов федеральной и региональной власти.

Механизм антикризисного управления регионом – это определенная система мер, посредством применения которой происходит выявление кризисных явлений на уровне региона и минимизируются их негативные последствия вплоть до полного преодоления, что открывает возможности для дальнейшего развития территории. Структура этого механизма для Российской Федерации приведена на рис. 1.

Автор предлагает использовать двухуровневый механизм антикризисного управления регионом: первый уровень – федеральный, второй уровень – региональный. Муниципальный уровень антикризисного управления также целесообразно задействовать в механизме антикризисного управления регионом, однако, исходя из целей данного исследования, этот уровень не рассматривается.

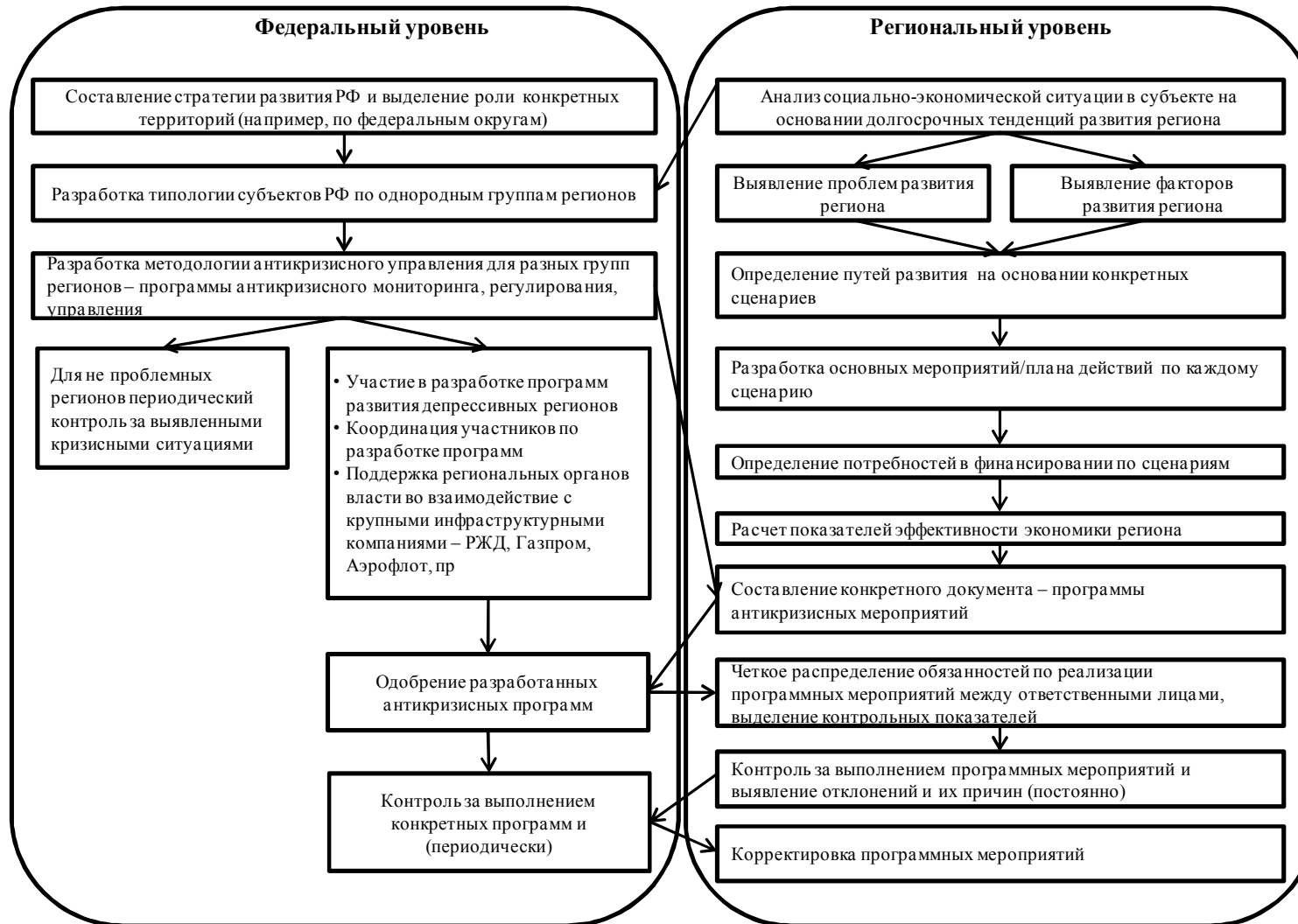


Рис.1 Механизм антикризисного управления регионом в России: система мер (составлено автором)

Объектом управления выступает депрессивный регион. *Управление* механизмом и *контрольные функции* осуществляются федеральными и региональными органами власти. *Ресурсы* – государственные и частные средства (производственные и финансовые). *Обновленный объект* – депрессивный регион, который показывает положительные признаки развития. В предложенном и описанном в работе механизме антикризисного управления регионом мониторинг результатов его действия и контрольная функция, которые должны осуществляться постоянно, отводятся региональной власти. Периодический контроль возлагается на органы федеральной власти.

Основная часть деятельности по обеспечению работы механизма приходится на региональный уровень, т.к. именно там должны быть выявлены фундаментальные причины кризисных явлений, разработан и реализован план действий, проводится непрерывный контроль выполнения.

Основными элементами механизма являются выявление кризисных ситуаций и разработка мер по их преодолению. На практике выявление кризиса может быть реализовано на федеральном уровне посредством разработки типологии регионов страны по однородным группам, а на уровне региона необходим анализ долгосрочных тенденций социально-экономического развития. Для принятия своевременных мер по преодолению кризисных явлений на федеральном уровне необходимо разработать соответствующую методику антикризисного управления по типам регионов, а на уровне региона составлять планы конкретных мероприятий.

Инструментом антикризисного управления депрессивным регионом должна стать комплексная программа развития, в которой будут выявлены проблемы региона, найдены пути их решения и механизм реализации. При этом данная программа должна разрабатываться не только региональными участниками, но и органами федеральной власти, регионами-соседями, муниципальными образованиями, научным сообществом, местными предприятиями. Важной особенностью данной программы должно быть строгое временное ограниченное.

В России уже сложилась практика разработки и реализации подобных комплексных программ (федеральные целевые программы территориального развития), однако, они создаются, главным образом, для проблемных или политически-значимых регионов, а не депрессивных.

Для оценки работы механизма антикризисного управления необходимо использовать контрольные количественные показатели. Для региона, как объекта исследования, нами предлагается использовать показатель эффективности занятого населения – ВРП на одного занятого или производительность труда. Данный показатель также является одним из самых важных и с точки зрения регионального развития, о чем свидетельствует мировой опыт (см. формулу 1). Согласно современным представлениям необходимо оценивать именно вклад конкретного человека в доход страны, т.е. важна не сама территория, а проживающее на ней население.

$$\text{Эффективность экономики региона} = \text{ВРП/количество занятых} = \text{Производительность труда} \quad (1)$$

Таким образом, механизм антикризисного управления депрессивным регионом должен строиться на основе координации федеральных и региональных органов власти и реализовываться через комплексную программу развития региона, разрабатываемую региональными органами власти во взаимодействии с федеральными и муниципальными органами власти, местным бизнес сообществом, научными кругами.

3. Разработана методика выявления изменения состояния депрессивности региональной экономики с использованием ранжирования ВРП на душу населения регионов страны за долгосрочный период.

В работе обоснована целесообразность разработки на федеральном уровне классификации регионов, отражающей долгосрочные тенденции в развитии регионов, и ее регулярного обновления. Для этого следует проводить анализ экономики регионов на основании исторической динамики развития (10 и более лет), а также использовать сравнения с другими регионами России посредством применения ранговой системы. Данная типология позволит выявить тенденции депрессивности в регионах и принять своевременные меры по их преодолению.

Основой данной типологии может стать ранжирование регионов по душевому ВРП и долгосрочному изменению данного показателя, например, за десятилетие. Методика составления данной типологии выглядит следующим образом:

1) Определяется ранг регионов по душевому ВРП в каждом году исследуемого периода (место по показателю среди регионов России, от наибольшего к наименьшему). В качестве временного диапазона в работе принят период 1999-2008 гг.

- 2) Определяется суммарный ранг регионов за рассматриваемый период.
- 3) Рассчитывается коэффициент, равный результату от деления суммарного ранга на ранг региона в последнем, т.е. 2008 г. Назовем его *коэффициентом роста* (формула 2):

$$K_p = \Sigma \text{Ранг}_{1999-2008} / \text{Ранг}_{2008} \quad (2)$$

Данный коэффициент показывает, как в среднем за 10 лет изменилось положение субъекта относительно других регионов. Если коэффициент более 10, то ранг региона вырос, если меньше, то снизился. Результат ранжирования проиллюстрирован на рис. 2. Коэффициент роста показывает, насколько стабильно было изменение ранга. При значении 10.5 будем считать изменение ранга стабильно высоким, при значении менее 9.5 – стабильно низким. В диапазоне значений 9.5-10.5 – среднее изменение.

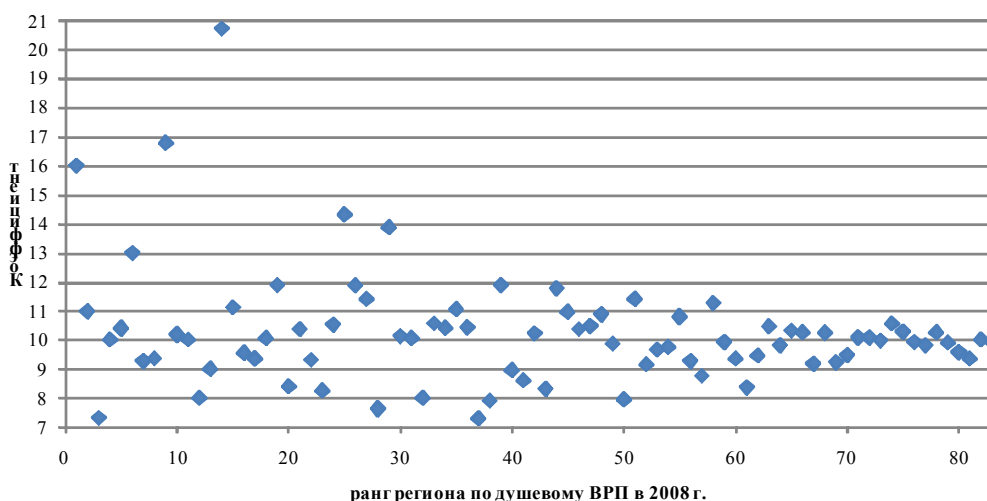


Рис.2 Ранжирование регионов РФ по душевому ВРП, 1999-2008 гг.

- 4) Определяется изменение ранга региона в 2008 г. относительно 1999 г. Если изменение было менее чем «-5», то изменение было положительным, более 5 – отрицательным.

- 5) Выделяются в отдельную группу регионы с высокой долей государственных и социальных расходов в ВРП – более 30% (данные 2008 г., среднее значение по РФ 18%).

Проведенное ранжирование позволяет разделить все регионы на несколько групп на основании изменения ранга за десятилетие и ранга 2008 г. Основания для классификации представлены в таблицах 1 и 2, результат классификации в таблице 3.

Таблица 1

Основание составления классификации

	Значение коэффициента роста	Значение изменения ранга за десятилетие
Растущая позиция	Более 10.5	Менее «-5»
Стабильная позиция	9.5-10.5	От «-5» до 5
Падающая позиция	Менее 9.5	Более 5

Таблица 2

Рейтинг регионов по душевому ВРП в 2008 г.

	Рейтинг
Богатые регионы	1-20
«Середняки»	21-50
Бедные	51-83

Таблица 3

Количество регионов в каждой группе

	Богатые	«Середняки»	Бедные	Высокая доля гос. и соц. расходов.
Растущая позиция	9	10	3	
Стабильная позиция	5	10	12	3
Падающая позиция	5	9	13	4

Группа бедных регионов со стабильным и падающим рейтингом может быть отнесена к депрессивным. В них душевой ВРП находится на низком уровне, и ранг регионов понижается или остается стабильно низким.

Учитывая, что в данной группе в течение 10 лет не произошло положительных сдвигов, справедливо предположить, что в отношении этих регионов необходимо принятие особых комплексных мер, разрабатываемых региональными органами власти в тесном взаимодействии с федеральными и муниципальными органами власти, научным и местным бизнес-сообществом.

4. Определены основные мероприятия программы вывода регионов из депрессивного состояния путем целенаправленного управленческого воздействия на ключевые факторы развития региона – рынок труда и инфраструктуру (на примере Кировской области).

Направления совершенствования механизма антикризисного управления депрессивным регионом рассмотрены в работе на примере Кировской области, которая согласно разработанной типологии входит в группу «бедных» регионов с падающей позицией.

В настоящее время роль программного документа в Кировской области выполняет *долгосрочная стратегия*, в рамках которой принимаются конкретные програм-

мы социально-экономического развития территории. Главным выявленным недостатком данного документа, который может затруднить работу механизма антикризисного управления регионом, является несоответствие стратегии текущему состоянию экономики региона и перспективам ее развития. Стратегия предполагает, что субъект РФ будет следовать инновационному сценарию развития, однако, к настоящему времени таких предпосылок в области не создано. Предлагается разработать более детально два дополнительных сценария развития – инерционный и индустриальный, т.к. проведенные расчеты показали, что планируемого уровня ВРП по инновационному сценарию область вряд ли достигнет.

Следовательно, для того, чтобы преодолеть состояние депрессивности экономики области, ее руководству необходимо доработать стратегию развития региона и разработать комплексную программу развития территории с выстроенной последовательностью действий. Для депрессивного региона, каким является Кировская область, необходимо, прежде всего, выявить факторы экономического роста и возможные препятствия на этом пути. Выполнение данной программы предполагает постоянный контроль со стороны федеральных и региональных органов власти.

В областную программу целесообразно включить следующие мероприятия:

- развитие системы городов в регионе;
- улучшение качества дорожной сети области и развитие инфраструктуры для лучшей связи с другими регионами (авиасообщение, увеличение плотности железных дорог, развитие скоростного железнодорожного транспорта и т.д.);
- строительство новых предприятий с применением современных технологий, что позволит сократить отставание в производительности труда, тем более что старые производственные фонды уже значительно изношены;
- развитие системы среднего специального и высшего образования с участием предприятий области; улучшение научно-исследовательской базы данных учебных заведений. Развитие образовательной инфраструктуры, в свою очередь, приведет к развитию инноваций.

Все вышеперечисленные мероприятия следует объединить в комплексном пошаговом плане развития области. В нем региональная власть должна четко определить уровень своего вмешательства в развитие отдельных отраслей экономики региона (см. табл. 4). В этом плане будут содержаться конкретные мероприятия по воздействию на факторы развития региона со стороны органов региональной власти.

Роль региональной власти в развитии приоритетных отраслей экономики региона (на примере Кировской области) (предложения автора)

Отрасль	Роль региональной власти
Химическая	<ul style="list-style-type: none"> • Контроль, в т.ч. экологический; • Обеспечение кадрами и благополучной социальной обстановки работников таких предприятий (здравоохранение).
Металлургия и машиностроение	<ul style="list-style-type: none"> • Помощь в получении госзаказа и в техническом перевооружении; • Осуществлять связь учебных заведений области и предприятий для подготовки специалистов с нужными компетенциями; • Переподготовка кадров, которые могут высвободиться при закрытии производств или их недозагрузке.
Лесопромышленный комплекс	<ul style="list-style-type: none"> • Контроль за эффективным лесопользованием и лесовоспроизводством, пресечение незаконных вырубок; • В социальной сфере необходимо проводить мониторинг лесных поселков с тем, чтобы жители малых населенных пунктов не оставались без средств к существованию после окончания вырубок в районе или высвобождения избыточной рабочей силы после модернизации производства; • Содействие развитию малоэтажного домостроения и продвижение подобных предприятий на рынки других регионов.
АПК	<ul style="list-style-type: none"> • Помощь предприятиям АПК в получении субсидий из бюджетов всех уровней и выдача им государственных гарантий при покупке сельхозтехники; • Развитие инфраструктуры в районах области – подведение газа, усиление электрообеспечения до промышленного уровня, строительство дорог.
Биотехнологии	<ul style="list-style-type: none"> • Помощь в привлечении средств различных государственных программ; • Помощь в разработке учебных программ в высших учебных заведениях области и последующем трудоустройстве студентов на работу; • Разработка программы удержания специалистов в регионе.
Производство строительных материалов	<ul style="list-style-type: none"> • Содействие в снятии транспортных ограничений к месту расположения источников сырья (строительство авто и железных дорог); • Способствовать проведению газопроводов и усилению энергоснабжения предприятий-производителей, которые в основном располагаются рядом с источниками сырья, где часто отсутствует газ и промышленное энергоснабжение.
Производственные кластеры	<ul style="list-style-type: none"> • Привлекать дополнительные инвестиции в развитие; • Создавать учебные программы для данных отраслей; • Развивать малое предпринимательство по направлениям.
Санаторно-курортные услуги	<ul style="list-style-type: none"> • Продвигать бренд Кировской области на российском и международном туристическом рынке; • Улучшать качество инфраструктуры в выделенных территориях, в т.ч. установление постоянного современного авиасообщения; • Создание современной медицинской базы вблизи планируемых туристических мест, а также прочих смежных отраслей – торговля и услуги; • Сохранение памятников культурного наследия области.

Проведенный анализ позволил сделать вывод, что в краткосрочном периоде наиболее эффективным является воздействие администрации региона на развитие че-

ловеческого фактора. В частности, модернизация системы образования в депрессивном регионе может быть проведена преимущественно с опорой на собственные ресурсы, при ограниченной поддержке федеральной власти. В среднесрочной и долгосрочной перспективе наибольший положительный эффект для экономики субъекта РФ будет иметь политика региональных властей, направленная на улучшение его инфраструктуры, что, в свою очередь, будет способствовать повышению инвестиционной привлекательности и реализации новых инвестиционных проектов (см. рис. 3).

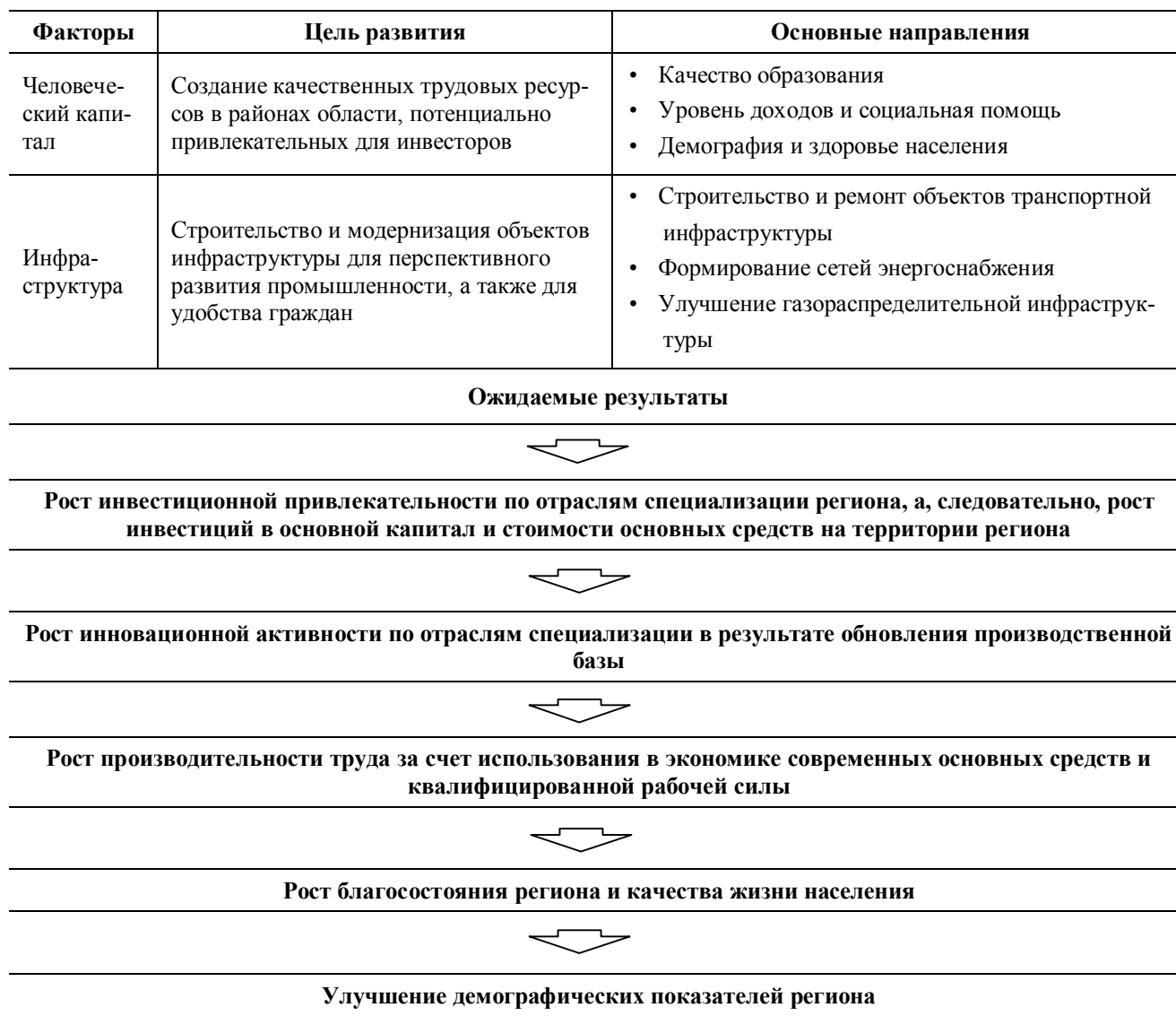


Рис. 3 Факторы развития депрессивного региона, подверженные управленческому воздействию региональной власти, и их влияние на изменение социально-экономического положения субъекта РФ (составлено автором)

Для развития человеческого капитала в регионе необходимо разработать мероприятия по улучшению качества жизни и демографической ситуации, росту уровня доходов (табл. 5). Управление развитием *инфраструктуры* следует осуществлять также по трем основным направлениям: строительство и ремонт объектов транспортной инфраструктуры, увеличение мощности сетей энергоснабжения и рост уровня газификации в области (табл.6). Отметим, что строительство подобных объектов дорогостоящее, следовательно, необходимо предварительно обосновать очередность их сооружения в соответствии с экономической и социальной значимостью.

Таблица 5

**Направления развития человеческого капитала региона
(составлено автором на примере Кировской области)**

Направление	Мероприятия
1. Улучшение качества образования	<ul style="list-style-type: none"> • Определить в каких специалистах нуждается регион в перспективе и на текущий момент, согласовать стратегию (план) развитие региона и приоритетные инвестиционные проекты с количеством мест по различным специальностям во всех учебных заведения области. • Проводить встречи родителей выпускников школ для информирования их о текущих трудовых потребностях региона. • Снизить количество мест для студентов невостребованных специальностей, а к учащимся по ним применять особый контроль качества обучения. • Создать техникумы, училища, институты по профильным специальностям в регионе в сотрудничестве с уже существующими учебными заведениями в других регионах. • Организовать на основе службы занятости различные курсы по повышению квалификаций работников, а также предоставить возможность переквалификации по приоритетным направлениям.
2. Рост уровня доходов населения и социальная помощь	<ul style="list-style-type: none"> • Предоставить льготный кредит на жилье или комнату в общежитии для молодых специалистов при устройстве на работу. Данное мероприятие надо проводить для сотрудников приоритетных проектов, особенно в районах области, где часто условия жизни ниже городских. • Повысить уровень доходов населения в регионе путем проведения работы с руководителями предприятий по поводу повышения производительности рабочей силы, тем самым повышая ее потенциальную стоимость. • Предоставить возможность неработающему населению, особенно в сельской местности, получать дополнительный доход от использования личного подсобного хозяйства.
3. Демография и здоровье населения	<ul style="list-style-type: none"> • Пропагандировать здоровый образ жизни. Урокам физической культуры должно уделяться больше внимание в детских садах, школах и институтах. • Поддерживать повышения рождаемости, в т.ч. за счет увеличения охвата услугами дошкольного образования • Снижать маргинализацию местного населения.

Направления развития инфраструктуры региона
(предложено автором на примере Кировской области)

Направление	Мероприятия
1. Строительство и ремонт объектов транспортной инфраструктуры	<ul style="list-style-type: none"> • Строительство лесных дорог, как часть процесса приоритетного развития лесной отрасли. • Улучшение общего состояния транспортной инфраструктуры (рост «связанности» территории области внутри и с другими регионами, в т.ч. развитие авиаперевозок).
2. Увеличение мощности сетей энергоснабжения	<ul style="list-style-type: none"> • Оказание организационной и финансовой поддержки муниципальных образований в их работе по осуществлению ремонтных работ на ветхих электрических сетях. • Реконструкция и строительство новых сетей, где потребуется поддержка федеральных властей.
3. Улучшение газораспределительной инфраструктуры	<ul style="list-style-type: none"> • Газификация инвестиционных площадок. • Газификация населенных пунктов.

Таким образом, региональное Правительство должно разработать комплексную программу антикризисных мероприятий, включающую перечень конкретных мероприятий для развития конкретных отраслей экономики региона и стимулирующую факторы развития территории, а именно человеческий капитал и инфраструктуру.

5. Предложена структура резервного плана антикризисных мероприятий в условиях социально-экономического кризиса (на примере Кировской области).

Особенность депрессивных регионов заключается в том, что они оказываются наиболее чувствительны к внешним кризисным явлениям, таким как мировой финансовый кризис, проявившийся в России в 2008 г.

В работе обосновывается целесообразность создания в области особого документа – резервного плана действий в кризисной ситуации (подобно антикризисным планам действий предприятий). В нем должны быть прописаны последовательность действий региональной власти в условиях общего спада экономики и те первоочередные мероприятия, которые нужно провести, при возникновении кризисной ситуации. В частности, следует:

- составить перечень предприятий, отраслей и территорий региона, которые первыми почувствуют кризисные явления;
- разделить обязательства региона на первоочередные и второстепенные;
- проверить эластичность доходов бюджета по различным параметрам;

- выявить точки роста (предприятия, отрасли, территории), на которые можно будет опереться в период снижения экономической активности, прочие.

6. Для определения эффективности механизма антикризисного управления депрессивным регионом в работе предложено использовать методику индикативного расчета ВРП региона. Данная методика была апробирована на примере Кировской области.

Методика расчета:

1 шаг. Рассчитаем производительность труда по группам регионов из приведенной типологии по уровню ВРП на душу населения и его прироста (см. табл.3). Присвоим группам порядковые номера согласно таблице 7.

2 шаг. Рассчитаем отношение численности занятых к численности населения данных групп в регионе.

Таблица 7

Номера групп регионов в типологии субъектов РФ по уровню ВРП на душу населения

	Богатые	«Средняки»	Бедные	Высокая доля гос. и соц. расходов
Растущая позиция	1	4	7	10
Стабильная позиция	2	5	8	
Падающая позиция	3	6	9	

3 шаг. Постоим предположение относительно этапов перехода области между группами: достижение средних показателей по 9 группе, переход в 8 группу, затем в 7 группу. В период окончания действия программы область должна перейти группу средних регионов со стабильной позицией, т.е. в 5 группу.

В таблице 8 приведены расчеты ВРП региона до 2020 г. и даны сравнения с ВРП, который должен быть получен согласно Стратегии развития области (инновационный сценарий развития).

Расчет ВРП Кировской области до 2020 г.

Год	Допущение для расчета	Численность населения, млн чел.	Доля занятых в населении региона, %	Производительность, тыс. руб. в год	ВРП, млрд руб.	Для сравнения: ВРП области согласно Стратегии развития, млрд руб.
2009	Достижение среднего значения по 9 группе	1396	49%	212	145	137
2011	Фиксация среднего значения по 9 группе	1378	47%	220	142	142
2012	Переход в 8 группу	1367	45%	243	151	147
2015	Переход в 7 группу	1343	47%	265	168	187
2020	Переход в 5 группу	1325	48%	339	216	394

Согласно проведенным автором расчетам, предложенные выше мероприятия могут принести Кировской области прирост ВРП на 50% (в сопоставимых ценах) за 10 лет.

По теме диссертации опубликованы следующие работы:

Статьи, опубликованные в журналах, определённых ВАК:

1. Дулова Е.Н. Стратегия социально-экономического развития региона [текст] / Е.Н. Дулова // Региональная экономика: теория и практика. – М., 2011. - № 19 (202). С. 32 – 37. (0,6 п.л.).

2. Дулова Е.Н. Совершенствование механизма антикризисного регионального управления [электронный ресурс] / Е.Н. Дулова // <http://uecs.ru/>: сайт журнала «Управление экономическими системами: электронный научный журнал», 2011. URL: http://uecs.ru/index.php?option=com_flexicontent&view=items&id=565 (дата обращения 17.08.2011). (0,5 п.л.).

3. Дулова Е.Н. Депрессивный регион: понятие и механизм управления [текст] / Е.Н. Дулова // Микроэкономика. – М., 2011. - № 4. С. 90 – 95. (0,4 п.л.).

Статьи, опубликованные в других научных изданиях и журналах:

4. Дулова Е.Н. Антикризисные программы для регионов [текст] / Е.Н. Дулова // Воспроизводственный потенциал региона: Материалы IV Международной

научно-практической конференции, 3-5 июня 2010 г. Ч. II / отв. ред. К.Н. Юсупов. – Уфа: РИЦ БашГУ, 2010. – С. 260-263 (0,2 п.л.).

5. Дулова Е.Н. Особенности и механизмы региональной политики в Российской Федерации на современном этапе [текст] / Е.Н. Дулова // Региональная экономика. Актуальные проблемы теории и практики: Сб. научных статей / Под ред. д.п.н. Е.Л. Плисецкого. // М.: Финакадемия, 2010. – С. 98 - 104. (0,4 п.л.).

6. Дулова Е.Н. Управление депрессивным регионом в условиях социально-экономической нестабильности (на примере Кировской области) [текст] / Е.Н. Дулова // Региональная экономика. Инновационное развитие регионов России: Сб. научных статей / Под ред. д.п.н. Е.Л. Плисецкого. // М.: Финансовый университет, 2011. – С. 140 - 146. (0,4 п.л.).

7. Дулова Е.Н. Особенности управления региональным развитием депрессивного региона в условиях социально-экономической нестабильности (на примере Кировской области) [текст] / Е.Н. Дулова // Мир и Россия: регионализм в условиях глобализации: Материалы III Международной научно-практической конференции. Часть 2. Москва, 11-12 ноября 2010 г. – М.: РУДН, 2010. – 475 с. – С. 100-106. (0,3 п.л.).