

Федеральное государственное образовательное
бюджетное учреждение высшего образования
«Финансовый университет при Правительстве Российской Федерации»

Одобрена Ученым советом
Смоленского филиала
Финуниверситета
(протокол от 21.09.2021 № 43)

УТВЕРЖДЕНА
приказом Смоленского филиала
Финуниверситета
от 27.09.2021 № 047/0

**РАБОЧАЯ ПРОГРАММА ВОСПИТАНИЯ
СМОЛЕНСКОГО ФИЛИАЛА
федерального государственного образовательного
бюджетного учреждения высшего образования
«ФИНАНСОВЫЙ УНИВЕРСИТЕТ ПРИ ПРАВИТЕЛЬСТВЕ
РОССИЙСКОЙ ФЕДЕРАЦИИ»
НА 2021-2025 ГОДЫ**

Смоленск, 2021

ОГЛАВЛЕНИЕ

ВВЕДЕНИЕ	4
I. ОБЩИЕ ПОЛОЖЕНИЯ	6
1.1. Нормативные документы.....	6
1.2. Термины и определения.....	7
1.3. Принципы организации воспитательной работы.....	8
1.4. Методологические подходы к организации воспитательной работы...	9
1.5. Цели и задачи воспитательной работы.....	10
II. СОДЕРЖАНИЕ И УСЛОВИЯ РЕАЛИЗАЦИИ ВОСПИТАТЕЛЬНОЙ РАБОТЫ	12
2.1. Воспитательная среда.....	12
2.2. Направления воспитательной работы.....	14
2.3. Формы воспитательной работы.....	15
2.4. Методы воспитательной работы.....	16
III. РЕСУРСНОЕ ОБЕСПЕЧЕНИЕ РЕАЛИЗАЦИИ ВОСПИТАТЕЛЬНОЙ РАБОТЫ	16
3.1. Локальное нормативное обеспечение.....	16
3.2. Кадровое обеспечение воспитательной работы.....	17
3.3. Информационное обеспечение.....	17
3.4. Материально-техническое обеспечение воспитательной работы.....	17
IV. УПРАВЛЕНИЕ СИСТЕМОЙ ВОСПИТАНИЯ	19
4.1. Система управления воспитательной работой.....	19
4.2. Механизм реализации программы воспитания.....	19
4.3. Спортивный клуб.....	20
4.4. Социальная работа.....	21
4.5. Студенческое самоуправление.....	22
4.6. Мониторинг качества организации воспитательной работы.....	24
V. ЗАДАЧИ КУРАТОРОВ И ПРОФЕССОРСКО- ПРЕПОДАВАТЕЛЬСКОГО СОСТАВА	26

ВВЕДЕНИЕ

Воспитательная работа наряду с учебной деятельностью является важнейшей составной частью образовательного процесса в Смоленском филиале (далее Филиал) Финуниверситета. Политика государства в сфере образования определяет социально-воспитательную работу как первостепенный приоритет в образовании. Воспитание должно быть не отдельным элементом вне учебного педагогического действия, а его необходимой органической составляющей, интегрированной в общий процесс обучения и развития. Совершенствование организационно-управленческих механизмов воспитательной деятельности возникло как необходимость обновления некоторых концептуальных положений, которые отвечали бы запросам настоящего времени.

Воспитательная работа понимается как деятельность, направленная на развитие личности и создание условий для самоопределения и социализации обучающегося на основе духовно-нравственных ценностей и принятых в обществе правил и норм поведения. И в этой связи проблема повышения качества высшего образования, его эффективности становится центральной в образовательной политике нашего государства.

Современное образование, являясь компетентностно-ориентированным, должно давать не только научные знания, но и развивать личность, способную принимать решения, нести ответственность за них, вступать в диалог и поддерживать сотрудничество.

Профессиональные качества молодого современного выпускника Филиала должны включать в себя способности к творческой самореализации в основных сферах жизнедеятельности: инновационно-познавательной, духовно-культурной, семейной, общественно-политической и профессиональной. С точки зрения развития личностных качеств, этот портрет должен быть дополнен личностью гражданина, впитавшего в себя традиции отечественной и мировой культуры, имеющего систему ценностей и потребностей современной жизни, обладающего активной жизненной позицией и самостоятельным жизненным выбором.

Воспитательная составляющая образовательного процесса в Филиале выступает как центр социокультурного пространства, фиксирующий позитивные социальные воздействия на студента, защищающий его от антисоциальных и антигуманных действий, поддерживающий его психологически, способствующий его гармоническому развитию и самовоспитанию.

При разработке настоящей Рабочей программы учитывались следующие особенности:

во-первых, Филиал является ведущим научно-образовательным центром регионального уровня, на базе которого осуществляются проекты, требующие высокой квалификации, социальной мобильности и творческой активности всех субъектов воспитательного процесса;

во-вторых, студенты Филиала, как объект воспитания имеют высокую степень социальных свобод и самостоятельного выбора степени активности собственного участия в общественной жизни Филиала, студенческом самоуправлении, работе

клубов и творческих коллективов, свободного проведения досуга, получения дополнительного образования, совмещаемого с учебой;

в-третьих, за многолетнюю историю существования Филиала сложилась и отлаженно действует внутренняя организационная структура управления социально-воспитательной системой. Для нее характерны: устойчивость внутривузовских отношений, культ здорового образа жизни, корпоративный дух и культура, индивидуальный неповторимый облик.

Филиал не только готовит квалифицированных бакалавров и магистров, но и воспитывает граждан Российской Федерации, умеющих мыслить широко и масштабно, способных анализировать настоящее и задумываться о будущем, ищущих и находящих правильное решение любых поставленных задач.

Выпускник Филиала обладает профессиональными знаниями, высоким уровнем культуры, традиционно присущей российскому интеллигенту, способностью занимать активную гражданскую позицию и выполнять обязанности гражданина Российской Федерации.

Воспитательная работа Филиала направлена на достижение целей в формировании современного конкурентоспособного выпускника, обладающего должным уровнем профессиональной и общекультурной компетентности, комплексом профессионально значимых качеств личности, социально-ориентированной жизненной позицией и системой социальных, культурных и профессиональных ценностей.

Рабочая программа воспитательной работы построена с учетом требований Федеральных государственных образовательных стандартов (ФГОС).

Сущность и содержание воспитательно-образовательного процесса обусловлены основными направлениями развития содержания образования в XXI веке, принятыми ЮНЕСКО:

научиться учиться: интеллектуальная культура, информационная культура, культура самоорганизации, исследовательская культура;

научиться работать: воспитание лидеров, умение создавать команду и работать в команде, решать теоретические и практические задачи;

научиться жить в обществе: понимать другого, принимать другого, помогать другому – как составляющие коммуникативной культуры;

научиться жить в ладу с самим собой: мотивация, рефлексия, саморазвитие.

Рабочая программа содержит цели, задачи, направления воспитательной работы; формы воспитательной деятельности; систему оценки состояния и показатели эффективности воспитательной работы.

I. ОБЩИЕ ПОЛОЖЕНИЯ

1.1. Нормативные документы

Рабочая программа воспитания Филиала разработана в соответствии с нормативными документами:

Федеральным законом «Об образовании в Российской Федерации» от 29.12.2012 № 273-ФЗ;

Федеральным законом «Об общественных объединениях» от 19.05.1995 № 82-ФЗ;

Федеральным законом «О внесении изменений в Федеральный закон «Об образовании в Российской Федерации по вопросам воспитания обучающихся» от 31.07.2020 № 304-ФЗ;

Федеральным законом «О внесении изменений в отдельные законодательные акты в Российской Федерации по вопросам добровольчества (волонтерства)» от 05.02.2018 № 15-ФЗ;

Указом Президента Российской Федерации «О Стратегии государственной национальной политики в Российской Федерации на период до 2020 года» от 19.12.2012 № 1666;

Указом Президента Российской Федерации «Об утверждении Основ государственной культурной политики» от 24.12.2014 № 808;

Указом Президента Российской Федерации «О Стратегии национальной безопасности Российской Федерации» от 31.12.2015 № 683 (с изменениями от 06.03.2018);

Указом Президента Российской Федерации «О национальных целях и стратегических задачах развития Российской Федерации на период до 2024 года» от 07.05.2018 № 204;

Указом Президента Российской Федерации «Стратегия развития информационного общества в Российской Федерации на 2017 – 2030 годы» от 09.05.2017 № 203;

Указом Президента Российской Федерации «О совершенствовании государственной политики в области патриотического воспитания» от 20.10.2012 № 1416;

Постановлением Правительства Российской Федерации «Об утверждении государственной программы Российской Федерации «Развитие образования» на 2013-2020 годы» от 15.04.2014 № 295;

Постановлением Правительства Российской Федерации «Об утверждении государственной программы Российской Федерации «Развитие образования» от 26.12.2017 № 1642;

Распоряжением Правительства Российской Федерации «Об утверждении Стратегии развития воспитания в Российской Федерации на период до 2025 года» от 29.05.2015 № 996-р;

Распоряжением Правительства Российской Федерации «Об утверждении Основ государственной молодежной политики Российской Федерации на период до 2025 года» от 29.11.2014 № 2403-р;

Распоряжением Правительства Российской Федерации «Концепция Федеральной целевой программы развития образования на 2016-2020 годы» от 29.12.2014 № 2765-р;

Распоряжением Правительства Российской Федерации «О Концепции долгосрочного социально-экономического развития Российской Федерации на период до 2020 года» от 17.11.2008 № 1662- р;

Планом мероприятий по реализации Основ государственной молодежной политики Российской Федерации на период до 2025 года, утвержденным распоряжением Правительства Российской Федерации от 29.11.2014 № 2403-р;

Приказом Минобрнауки России «Об утверждении Порядка назначения государственной академической стипендии и (или) государственной социальной стипендии студентам, обучающимся по очной форме обучения за счет бюджетных ассигнований федерального бюджета, государственной стипендии аспирантам, ординаторам, ассистентам-стажерам, обучающимся по очной форме обучения за счет бюджетных ассигнований федерального бюджета, выплаты стипендий слушателям подготовительных отделений федеральных государственных образовательных организаций высшего образования, обучающимся за счет бюджетных ассигнований федерального бюджета» от 27.12.2016 № 1663;

Приказом Федеральной службы по надзору в сфере образования и науки (Рособрнадзор) «Об утверждении Требований к структуре официального сайта образовательной организации в информационно-телекоммуникационной сети «Интернет» и формату предоставления информации» от 14.08.2020 № 831;

Письмом Минобрнауки России «Методические рекомендации о создании деятельности советов обучающихся в образовательных организациях» от 14.02.2014 № ВК-262/09;

Рабочей программой воспитания Финансового университета от 01.09.2021 приказ № 1790/о.

1.2. Термины и определения

Воспитание – деятельность, направленная на развитие личности, создание условий для самоопределения и социализации обучающихся на основе социокультурных, духовно-нравственных ценностей и принятых в обществе правил, и норм поведения в интересах человека, семьи, общества и государства.

Социально-воспитательная деятельность – планомерные целесообразные взаимосвязанные действия различных коллективных органов (ректората, управлений, деканатов, кафедр, преподавателей, общественных объединений, культурных и творческих центров, спортивных и иных структур, а также самих студентов, органов студенческого самоуправления), направленные на содействие профессионально-личностному становлению обучающихся, обогащение их социально значимого опыта, создание условий и обеспечение возможностей разносторонних личностных проявлений, преодоление негативных тенденций в молодёжной среде.

Государственная молодёжная политика – система мер нормативно-правового, финансово-экономического, организационно-управленческого, информационно-аналитического, кадрового и научного характера, реализуемая на основе

взаимодействия с институтами гражданского общества и гражданами, активного межведомственного взаимодействия, направленная на гражданско-патриотическое и духовно-нравственное воспитание молодёжи, расширение возможностей для эффективной самореализации молодёжи и повышение уровня её потенциала в целях достижения устойчивого социально-экономического развития, глобальной конкурентоспособности, национальной безопасности страны, а также упрочения её лидерских позиций на мировой арене.

Студенческое самоуправление – форма инициативной, самостоятельной, ответственной общественной деятельности студентов, направленная на решение важнейших вопросов жизнедеятельности студенческой молодёжи, развитие её социальной активности, поддержку социальных инициатив.

Объединенный совет обучающихся – общественный орган студенческого самоуправления, участвующий в развитии молодежных инициатив.

Совет обучающихся образовательной организации (или Студенческий совет) – общественный коллегиальный орган управления образовательной организации, формируемый по инициативе обучающихся с целью учёта их мнения по вопросам управления образовательной организацией и при принятии локальных нормативных актов, затрагивающих права и законные интересы обучающихся.

Общественное объединение – добровольное, самоуправляемое, некоммерческое формирование, созданное по инициативе граждан, объединившихся на основе общности интересов для реализации общих целей, указанных в уставе общественного объединения.

Внеучебная деятельность – совокупность разнообразных видов и форм воспитательной работы с обучающимися, проводимой за рамками учебных занятий.

Спортивный клуб – структурное подразделение образовательной организации высшего образования, осуществляющее свою деятельность в области развития физической культуры и спорта среди обучающихся.

1.3. Принципы организации воспитательной работы

Обозначенные подходы нашли свое выражение в следующих принципах организации воспитательной деятельности:

принцип единства нормативно-правового, регуляторного, контролирующего функционирования всех условий воспитания;

принцип системности и преемственности воспитательного воздействия на всех ступенях непрерывного образования;

принцип открытости (все члены коллектива имеют право участвовать в реализации воспитательного процесса, выступать с инициативными предложениями и конструктивной критикой в отношении предлагаемых и реализуемых проектов, программ, акций, мероприятий);

принцип демократизма (система воспитания, основанная на взаимодействии и педагогике сотрудничества во всех системах субъект-субъектных отношений, реализуется на основе диалога);

принцип индивидуализации (система воспитания направлена на производство не усредненной, а индивидуально ориентированной личности с учетом задатков и

возможностей каждого студента в процессе воспитания, сензитивности к самосознанию, самосовершенствованию, самореализации);

принцип ориентации на ценностные отношения;

принцип субъектности (принятие личностью ответственности за свое социальное и профессиональное становление);

принцип сочетания индивидуального и коллективного подходов;

принцип толерантности (наличие плюрализма мнений, подходов, различных идей для решения одних и тех же проблем, терпимость к мнению других людей, учет их интересов, терпимость к другому образу жизни и поведению людей, не выходящему за нормативные требования законов, использование воспитательного потенциала этнокультурной среды);

принцип профессиональной направленности образовательной среды;

принцип органичной связи воспитательной работы и процесса обучения (каждый преподаватель несет ответственность за воспитательное воздействие преподаваемой учебной дисциплины на обучающихся и обеспечение воспитания в процессах практической деятельности);

принцип соуправления (сочетание педагогического управления и студенческого самоуправления в организации различных форм воспитательной деятельности);

принцип валеологизации (ведение здорового образа жизни и отношение к нему как к ценности подразумевает сознательное отношение студента к своему здоровью как к необходимому условию решения задач профессиональной реализации и карьеры);

принцип кооперативной деонтологии (целью воспитания студента является формирование, с одной стороны, высококвалифицированного специалиста, а с другой, высоконравственной личности, ориентированной на кооперативные ценности и способной к правомерному социально-активному поведению, направленному на реализацию кооперативных принципов);

принцип природосообразности (отбор воспитательных технологий в соответствии с полом и возрастом студентов);

принцип патриотизма и гражданственности (формирование национального сознания у студенческой молодежи как одного из основных условий, обеспечивающих целостность России, связь между поколениями, освоение и приумножение культуры во всех ее проявлениях, воспитание гражданских качеств и ответственности за благополучие своей страны);

принцип вариативности (различные варианты технологии и содержания воспитания, нацеленные на формирование вариативного способа мышления, принятия вероятностных решений в сфере профессиональной деятельности, а также готовности к деятельности в ситуации неопределенности).

1.4. Методологические подходы к организации воспитательной работы

Базовыми подходами при организации социально-воспитательной деятельности в Филиале являются системный, личностный, деятельностный,

компетентностный, аксиологический, культурологический, антропологический, гуманистический, синергетический и герменевтический.

Системный подход к организации воспитательной деятельности предполагает разработку иерархии целей воспитания и их диалектическую взаимосвязь с выбором воспитательных средств; органическое взаимодействие образовательного и воспитательного процессов; создание организационной структуры, которая координирует воспитательную деятельность, определяет ее направления, осуществляет контроль и несет ответственность за ее результаты.

Личностный подход предполагает организацию воспитания в соответствии с личностными качествами субъектов воспитательного процесса; требует учета индивидуальных особенностей, природных возможностей студентов и комплекса условий, в которых происходит реальное становление и развитие личности.

Деятельностный подход заключается в признании того, что развитие личности происходит в процессе ее взаимодействия с общественной средой, в созидательной и профессионально-ориентированной учебной, трудовой, творческой деятельности студентов.

Компетентностный подход заключается в том, что воспитательная деятельность ориентируется на становление специальной, социальной, личностной и индивидуальной компетенции будущего специалиста и на формирование комплекса компетенций конкурентоспособного в современных условиях специалиста.

Аксиологический подход предполагает опору на единую гуманистическую систему ценностей при сохранении разнообразия их культурных и этнических особенностей; равнозначность традиций и творчества, признание взаимно обогащающего синтеза традиционных и новаторских технологий воспитания.

Культурологический подход предполагает развитие личности в гармонии с общечеловеческой культурой и освоение базовой гуманитарной культуры через участие в различных видах значимой воспитательной деятельности. Антропологический подход рассматривает человека как целостную систему, т.е. человек является одновременно организмом, индивидом, личностью, индивидуальностью, субъектом и объектом социокультурных процессов и обладает способностью к саморегуляции и саморазвитию.

Гуманистический подход предполагает ориентацию на целостное гармоничное общекультурное, социальное, нравственное и профессиональное развитие личности всех субъектов воспитательной деятельности.

Синергетический подход означает взаимодействие преподавания и учения, воспитания и самовоспитания, способствующее становлению самоорганизующейся и саморазвивающейся личности.

Герменевтический подход предполагает саморазвитие всех субъектов воспитательного процесса на основе осмысления и переосмысления общественного и личного опыта творческой деятельности.

1.5. Цели и задачи воспитательной работы

Цель – воспитание высоконравственной, духовно развитой и физически здоровой личности, способной к профессиональной деятельности,

характеризующейся высокими гражданскими и моральными качествами, ответственностью за принимаемые решения.

Задачи:

формирование у студентов социально значимых и профессионально важных качеств;

социализация личности будущего конкурентоспособного специалиста с высшим образованием, обладающего высокой культурой, интеллигентностью, социальной активностью, качествами гражданина и патриота;

создание благоприятных условий, содействующих развитию социальной и культурной компетенции личности выпускника-гражданина;

совершенствование гражданского образования и патриотического воспитания студенческой молодежи (развитие добровольческой (волонтерской) деятельности студентов; укрепление ценностей института семьи, поддержка молодых семей; стимулирование интереса студентов к историческому и культурному наследию России и малой Родины; пропаганда ценностей здорового образа жизни; внедрение социальных норм толерантности в студенческой среде);

развитие социокультурной среды в Филиале (пропаганда общественных ценностей);

социально-психологическая поддержка студентов;

участие в сетевом взаимодействии социокультурных институтов;

развитие механизмов и форм информирования молодежи по всему спектру студенческой жизни и жизни страны и региона;

использование потенциальных возможностей воспитательного пространства Филиала для формирования общекультурных компетенций;

экологическое воспитание студентов;

активизация студенческого самоуправления и соуправления в жизнедеятельности Филиала (вовлечение студентов в процессы управления образовательной, научной и инновационной деятельностью);

поддержка студенческих общественных объединений и организаций;

развитие самодетельности и самостоятельности студентов;

совершенствование механизмов адаптации студентов к традициям Филиала и условиям обучения;

совершенствование форм обучения студенческого актива;

развитие и актуализация инновационного потенциала талантливой молодежи (обеспечение работы социальных лифтов, «равного старта» и продвижения студенческой молодежи на рынок труда);

развитие механизмов поддержки молодежных предпринимательских инициатив;

совершенствование форм и методов поощрений студентов;

использование возможностей дополнительного образования в поддержке студенческой молодежи на федеральном и региональном уровнях;

формирование представлений о сущности и социальной значимости будущей профессии, готовности к самообразованию;

формирование опыта межнационального и межсоциального общения, предупреждения и разумного разрешения конфликтов;

формирование чувства корпоративной общности, гордости за принадлежность к студенческому сообществу, продолжение корпоративных традиций университета;

формирование здорового образа жизни;

пропаганда и популяризация физической культуры и спорта среди студентов.

Реализация воспитательной деятельности в Филиале способствует приобретению студентами Филиала коммуникационных навыков и умению работать в команде, обеспечивающих быструю интеграцию выпускников в коллективы, а также высокую эффективность их деятельности. Филиал стремится сформировать у обучающихся востребованные в современном мире компетенции самостоятельного личностного развития и поиска необходимых знаний. Необходимо уделять внимание развитию коммуникации посредством социальных сетей, активизации нетворкинга (быстрые и полезные знакомства, общение) и коворкинг-пространств, работе в команде.

II. СОДЕРЖАНИЕ И УСЛОВИЯ РЕАЛИЗАЦИИ ВОСПИТАТЕЛЬНОЙ РАБОТЫ

2.1. Воспитательная среда

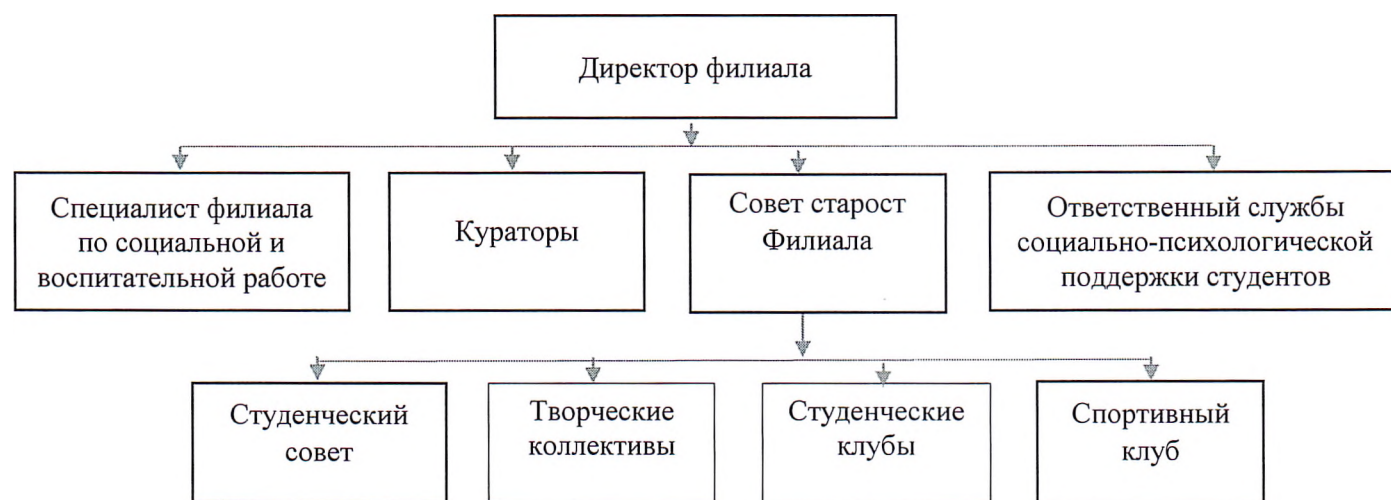


Рисунок 1 - Структура организации социальной и воспитательной работы в Филиале

В Филиале в воспитательном процессе принимают участие:

Специалист филиала по социальной и воспитательной работе;

Кураторы;

Совет старост Филиала;

Ответственный службы социально-психологической поддержки студентов;

Совет студенческого актива;

Творческие коллективы;
 Студенческие клубы;
 Спортивный клуб.

Ключевое значение в проведении воспитательной работы со студентами имеет куратор группы, который способствует адаптации студентов к образовательному пространству Филиала, проводит тематические и информационные часы, реализует план воспитательной работы куратора, ведет учет студентов по успеваемости, здоровью, материальному, социальному, семейному положению, наклонностям, поддерживает связь с родителями, ведущими преподавателями, изучает и активно вовлекает студентов в научную деятельность.

Студенческий совет принимает активное участие в разработке локальных нормативных документов, определяющих организацию учебно-воспитательного процесса, организации досуга и быта в студенческом общежитии, питания, спорта, просветительно-культурных мероприятий.

Студенческое самоуправление является элементом общей системы учебно-воспитательного процесса, позволяющим студентам участвовать в организации своей жизнедеятельности в нем через коллегиальные органы самоуправления различных уровней и направлений. Главными задачами студенческого самоуправления являются: формирование у студентов ответственного и творческого отношения к учебной, научной, производственной и общественной деятельности; формирование у студентов на основе самостоятельности и в решении вопросов студенческой жизни активной жизненной позиции, навыков и управления государственными и общественными делами; воспитание у студентов уважения к законам, нормам нравственности и правилам общежития; оказание помощи администрации, профессорско-преподавательскому составу в организации учебно-воспитательного процесса, быта и внеучебной деятельности студентов; поиск и организация эффективных форм самостоятельной и самодеятельной работы студентов; организация свободного времени студентов, содействие разностороннему развитию личности.

Студенческие клубы объединяют обучающихся по интересам. Задачей Филиала является развитие профессиональных клубов – как профильных, так и непрофильных: «Клуб Экономист», «Клуб Маркетолог», «Клуб Выпускников», «Клуб КВН», «Клуб Воинская доблесть»; кружковой деятельности - «Литературный кружок», «Кружок по созданию видеороликов», «Кружок компьютерной графики», «Лингвистический кружок». Деятельность Филиала по развитию студенческих клубов имеет целью распространение лучшего опыта, реализация возможности посещения занятий профильного клуба студентами других направлений подготовки, других вузов, привлечение для занятий специалистов-практиков из реального сектора экономики.

Работа с выпускниками по проекту «Клуб выпускников» требует следующих мер:

- совершенствование системы работы с выпускниками, включая вовлечение практикующих выпускников в преподавательскую, экспертную и проектную

деятельность, обеспечение участия выпускников в оценке и повышении качества образовательного процесса, а также в процессе стратегического планирования;

- организация публичных лекций, тематических встреч, консультаций, тренингов, семинаров, конференций, мастер-классов, бизнес-игр, спикерами которых являются выпускники.

Формирование и развитие на базе Филиала профессионального сообщества выпускников будет способствовать повышению его престижа и конкурентоспособности на российском и региональном рынке образования на основе сохранения и приумножения системы корпоративных ценностей. Как дополнительные результаты можно рассматривать увеличение количества долгосрочных партнерских отношений с организациями-работодателями, в которых проходят практику студенты и работают выпускники, а также рост количества академических экспертов и экспертов-работодателей из числа выпускников для участия в исследованиях российских и международных рейтингов.

Спортивный клуб создает условия обучающимся для занятий физической культурой и спортом, обеспечивает участие студентов в соревнованиях различного уровня. Организация и проведение различных спортивно-массовых мероприятий стимулирует привлечение максимального количества студентов к регулярным занятиям физической культурой и спортом, формирует ценности здорового образа жизни, повышает уровень их физической подготовленности, воспитывает чувство корпоративной солидарности среди обучающихся.

2.2. Направления воспитательной работы

Приоритетным направлением воспитательной работы является гражданско-патриотическое воспитание, заключающееся в развитии общегражданских ценностных ориентаций и правовой культуры через включение в общественно-гражданскую деятельность.

Вариативные направления:

культурно-просветительское воспитание – формирование мировоззрения обучающихся посредством знакомства с культурными ценностями мира;

физическое и здоровьесберегающее воспитание – формирование отношения обучающегося к собственному здоровью, развитию и совершенствованию физических качеств, необходимых для эффективной профессиональной деятельности;

социальное и трудовое воспитание – формирование потребности к общественно-полезной деятельности на благо общества и университета; воспитание ответственности и взаимопомощи в коллективе, социализация личности, добровольчество;

творческое воспитание – создание условий для развития творческих способностей и талантов через организацию досуговой деятельности творческих коллективов и клубов по интересам.

2.3. Формы воспитательной работы

К основным направлениям деятельности в рамках комплексной адаптационной программы можно отнести следующие направления воспитательной работы:

- 1) по количеству участников (индивидуальные, групповые, массовые);
- 2) по целевой направленности и видам деятельности.

Беседа как форма воспитательной работы со студентами (направлена на формирование мировоззрения и среды, позволяющей развивать творческие и интеллектуальные компетенции и их реализацию).

Квест-экскурсия как форма воспитательной работы со студентами (включает обязательную предварительную подготовку к мероприятию, связанную с поиском информации (от англ. question – вопрос) и изучением необходимых материалов о тех или иных персонажах или исторических объектах, которые в дальнейшем будут фигурировать в экскурсии). Квест-экскурсия предполагает непосредственное вовлечение студентов через формат игры в процесс ознакомления с культурным и историческим наследием, следовательно, помогает приобщать молодежную аудиторию к богатству мировой истории и культуры, что позволяет значительно расширить мировоззрение будущих профессионалов.

Адаптационный психологический тренинг как форма воспитательной работы со студентами. Основой психолого-воспитательной поддержки студентов во многих образовательных организациях является комплексная адаптационная программа, которая позволяет целенаправленно и активно проводить адаптационный процесс. Данная форма направлена на первокурсников в коллективе и учебном заведении, формирование комфортной среды для реализации профессиональных компетенций и личностных качеств, а также улучшение социально-психологического климата среди студентов. Задачами тренингов являются знакомство студентов друг с другом, сплочение студенческой группы, развитие умений и навыков командного взаимодействия, знакомство с правилами поведения в Филиале. Основой психолого-воспитательной поддержки студентов в Филиале является комплексная адаптационная программа, которая реализуется в системе учебно-воспитательной работы.

Внеаудиторная деятельность как форма воспитательной работы со студентами. Данное направление позволяет объединять группы студентов по интересам, в связи с чем в Филиале сформированы клубы по интересам, творческие коллективы и спортивный клуб.

Спортивная деятельность как форма воспитательной работы со студентами. Спортивная деятельность осуществляется Спортивным клубом, который создает условия обучающимся для занятий физической культурой и спортом, обеспечивает участие студентов в соревнованиях различного уровня. Организация и проведение различных спортивно-массовых мероприятий стимулирует привлечение максимального количества студентов к регулярным занятиям физической культурой и спортом, формирует ценности здорового образа жизни, повышает уровень их физической подготовленности, воспитывает чувство корпоративной солидарности среди обучающихся.

3) По результатам проведения:

информационное и нормативное обеспечение работы в рамках программы;
 организационно-методическое обеспечение деятельности кураторов;
 формирование студенческого актива;
 привлечение к научно-исследовательской работе;
 организация спортивно-массовых мероприятий;
 организация социально-психологической адаптации студентов;
 организация работы по профилактике правонарушений;
 организация работы по профилактике наркомании;
 реализация специальных учебных программ;
 организация гражданско-правового воспитания;
 развитие профессионально-нравственной культуры;
 мониторинг и контроль воспитательной деятельности.

2.4. Методы воспитательной работы

Под методами воспитательной работы понимают способы совместной деятельности (взаимодействия) педагога и обучающихся, направленные на достижение целей и решение задач воспитания.

Таблица 1

I группа	II группа	III группа
Методы формирования сознания личности	Методы организации деятельности и формирования опыта поведения	Методы стимулирования и мотивации деятельности и поведения
Убеждение, внушение, объяснение, рассказ, инструктаж, беседа, диспут, метод примера и др.	Упражнение, приучение, педагогическое требование, поручение, создание воспитывающих ситуаций, общественное мнение и др.	Создание ситуаций успеха, эмоционально-нравственных переживаний, поощрение, порицание, соревнование, сюжетно-ролевые игры и др.

III. РЕСУРСНОЕ ОБЕСПЕЧЕНИЕ РЕАЛИЗАЦИИ ВОСПИТАТЕЛЬНОЙ РАБОТЫ

3.1. Локальное нормативное обеспечение

- 1) Рабочая программа воспитания Филиала.
- 2) Рабочие программы воспитания кафедр Филиала.
- 3) Календарный план воспитательной работы Филиала на учебный год.
- 4) Календарный план воспитательной работы куратора на учебный год.
- 5) Положение о Студенческом совете Филиала.
- 6) Концепция воспитательной работы Филиала.

3.2. Кадровое обеспечение воспитательной работы

Кадровое обеспечение осуществляется в соответствии со штатным расписанием и функциональными обязанностями сотрудников и регламентируется локальными нормативными документами Филиала.

3.3. Информационное обеспечение

Студенческий совет

<http://www.fa.ru/fil/smolensk/student/studsovet/Pages/Home.aspx>

Совет кураторов

<http://www.fa.ru/fil/smolensk/student/kurator/Pages/default.aspx>

Воспитательная работа Филиала

<http://www.fa.ru/fil/smolensk/student/Pages/social.aspx>

Социально-психологическая поддержка студентов Филиала

<http://www.fa.ru/fil/smolensk/student/Pages/sapsfs.aspx>

Спортивная жизнь

<http://www.fa.ru/fil/smolensk/student/Pages/sportlife.aspx>

3.4. Материально-техническое обеспечение воспитательной работы

Таблица 2

№	Наименование помещений для проведения всех видов воспитательной работы	Оснащенность	Адрес (местоположение) помещений для проведения всех видов воспитательной работы
1.	Спортивная инфраструктура, обеспечивающая проведение практических занятий, в том числе текущего контроля и промежуточной аттестации, групповых и индивидуальных консультаций. Спортивный зал, тренажерный зал, игровой зал	Оборудованные раздевалки. Спортивное оборудование: баскетбольные, футбольные, волейбольные и теннисные мячи; щиты; ворота; корзины; сетки; стойки; сетки для игры в настольный теннис; ракетки для игры в настольный теннис; сетки для игры в бадминтон; ракетки для игры в бадминтон; оборудование для силовых упражнений (гантели, утяжелители, штанги с комплектом различных отягощений); оборудование для занятий аэробики (скакалки, гимнастические коврики); гимнастическая перекладина, шведская стенка, секундомеры, мячи для	Спортивные залы: пр-т Гагарина, д.22; пр-т Гагарина, д.52; пр-т Гагарина, д.23.

		тенниса. Технические средства обучения: музыкальный центр, выносные колонки, микрофон, компьютер, футбольная, баскетбольная и теннисные площадки. Бассейн с тремя дорожками.	
2.	Комната для работы Студенческого совета	Кабинет укомплектован мебелью (столы, кресла, стулья). Оборудование: персональный компьютер с выходом в сеть Интернет, принтер.	пр-т Гагарина, д.22, ауд.57
3.	Комната для работы шахматного клуба	Кабинет оборудован комплектами шахматного инвентаря, мебелью, креслами для отдыха и бесед	пр-т Гагарина, д.22, ауд.202
4.	Зал для организации концертов и проведения репетиций	Оборудован креслами, сценой, необходимой звуковой и мультимедийной аппаратурой, широкий экран для демонстрации фильмов, презентаций и проведения концертов.	пр-т Гагарина, д.22, ауд.31
5.	Кабинет для психологической разгрузки	Кабинет психологической помощи укомплектован мебелью (столы, стулья, кресла).	пр-т Гагарина, д.22, ауд.220
6.	Библиотека и электронный читальный зал	Помещения библиотеки и электронного читального зала оборудованы специализированной мебелью (кресла, столы, стулья). Оборудование: компьютеры с выходом в сеть Интернет	пр-т Гагарина, д.22, ауд.202
7.	Актальный зал	Актальный зал укомплектован специализированной мебелью (подиум, кресла). Оборудование: стойка микрофона; прожектора; комплект звукового оборудования; мультимедийное оборудование.	пр-т Гагарина, д.22, ауд.31
8.	Комнаты для самостоятельных занятий	Укомплектованы специализированной мебелью	пр-т Гагарина, д.22, ауд.202
9.	Помещения для коворкинга	Укомплектованы специализированной мебелью	пр-т Гагарина, д.22, ауд.220
12.	Учебно-спортивные и спортивно-оздоровительные комплексы	Игровые залы: игровая площадка для игры в мини-футбол/волейбол/баскетбол/гандбол/теннис, ворота для мини-футбола/гандбола, сетка и стойки для волейбола/тенниса/бадминтона, баскетбольные кольца, мячи для	Учебно-спортивный комплекс пр-т Гагарина, д.23 пр-т Гагарина, д.22

		<p>различных видов спорта, ракетки для тенниса/бадминтона, воланы для бадминтона, шведская стенка.</p> <p>Тренажерные залы: силовые тренажеры, гантели, диски.</p> <p>Беговые дорожки, велотренажеры, гребные тренажеры.</p> <p>Залы аэробики: гимнастические коврики/палки, гантели, скакалки, балансирующие платформы, гимнастические станки.</p> <p>Залы для настольного тенниса: столы, ракетки, мячи для настольного тенниса</p> <p>Бассейн: 3 плавательные дорожки, плавательные доски, колобашки, гантели для аквааэробики.</p> <p>Технические средства: портативные колонки, компьютер, табло, телевизор, музыкальный центр.</p>	
13.	Общежития	Общежития блочного типа	пр-т Гагарина, д.50 ул. Коммунистическая, д.13

IV. УПРАВЛЕНИЕ СИСТЕМОЙ ВОСПИТАНИЯ

4.1. Система управления воспитательной работой

Воспитательная система представляет собой комплекс взаимосвязанных элементов (целей, средств, форм, методов, технологий, кадровых ресурсов), реализуемых в учебной и внеучебной деятельности для развития личности: воспитательный процесс, система воспитательной работы, студенческое самоуправление, коллектив.

Основным инструментом управления воспитательной работой является Рабочая программа воспитания и календарный план воспитательной работы на учебный год.

Основными функциями управления системой воспитательной работы выступают:

- анализ итогов воспитательной работы за учебный год;
- политика целеполагания воспитательной работы на учебный год;
- планирование воспитательной работы на учебный год;
- организация воспитательной работы;
- контроль за исполнением управленческих решений по воспитательной работе;
- регулирование и контроль процесса воспитательной работы.

4.2. Механизм реализации программы воспитания

Механизм реализации программы воспитания представляет собой систему скоординированных по срокам и направлениям конкретных мероприятий, ведущих к

достижению намеченных результатов.

В программу входят приоритетные и вариативные направления в соответствии с основными направлениями развития воспитания, определенными в Стратегии развития воспитания в Российской Федерации на период до 2025 года, утвержденной Распоряжением Правительства Российской Федерации от 29.05.2015 № 996-р.

Каждое направление включает в себя комплекс задач по определённому направлению деятельности и реализуется в форме воспитательных мероприятий.

Управление программой, контроль и координацию деятельности по реализации Программы осуществляет директор Филиала.

Система контроля хода программы и результатов её выполнения организована посредством перспективного планирования, непосредственного проведения мероприятий, всестороннего количественного и качественного анализа полученных результатов и внесения корректив в планы последующих периодов:

планирование на год (календарный план Филиала по социально-воспитательной работе со студентами и календарные планы кафедр Филиала);

деятельность (осуществление процесса воспитательной работы согласно плану);

анализ результатов (отчетность).

Разработка плана воспитательной работы осуществляется каждый год и необходима как в целом по Филиалу, так и по направлениям деятельности каждого подразделения. Общую координацию планов и анализ их исполнения осуществляет директор Филиала.

Каждая кафедра Филиала самостоятельно формирует программу воспитательной работы, определяет направленность, цели и задачи мероприятий в соответствии с общей Рабочей программой воспитания.

Обобщение и координация планов, а также выбор форм проведения мероприятий осуществляется заведующими кафедрами при участии специалиста по социальной и воспитательной работе Филиала. Таким образом, по всем пунктам программы в плане указывается конкретный срок исполнения и закрепляется ответственный исполнитель.

4.3. Спортивный клуб

Одним из направлений воспитательной работы является физическое и здоровьесберегающее воспитание. Для решения данной задачи Спортивный клуб организует и проводит следующие спортивно-массовые мероприятия:

Международный студенческий фестиваль;

Студенческая Спартакиада среди образовательных организаций высшего образования города Смоленска и области;

Всероссийский день бега «Кросс Нации»;

Всероссийский День ходьбы;

Всероссийская акция «Лыжня России»;

спортивный праздник «Спорт – залог здоровья и успехов в учебе»;

фестиваль ГТО;

турниры по различным видам спорта с участием студентов образовательных организаций высшего образования.

Спортивный клуб на протяжении учебного года обеспечивает участие студентов в различных соревнованиях регионального, всероссийского и международного уровней.

Важным направлением является развитие спортивных секций Филиала (секция по плаванию, секция по настольным играм, секция по волейболу, секция по шахматам).

В целях популяризации физической культуры и спорта среди обучающихся Спортивный клуб ведет активную работу в интернет-пространстве (в социальной сети ВКонтакте, страница на сайте Филиала).

4.4. Социальная работа

Одним из направлений работы Филиала является забота о людях, забота о тех, кто учится в Филиале, кто обучает и воспитывает студенческую молодежь, развивает научные исследования, создает необходимые условия для совершенствования учебно-воспитательного и научного процессов, кто сегодня находится на заслуженном отдыхе. При решении социальных задач руководство Филиала придает важное значение оказанию социальной поддержки обучающимся, преподавателям и работникам.

Социальная работа осуществляется по следующим направлениям:

1) Материальная поддержка нуждающимся студентам очной формы обучения оказывается за счет бюджетных средств, выделенных университету дополнительно в размере 25 % от стипендиального фонда.

2) Решение проблем, связанных с социально-бытовым устройством студентов, аспирантов, преподавателей и сотрудников, организацией их общественного питания и медицинского обслуживания.

Общежития по адресам: проспект Гагарина, д.50 и ул. Коммунистическая, д.13 обладают номерным фондом, адаптированным для инвалидов и лиц с ОВЗ. Общежития имеют пандусы и аппарели, расширенные дверные проемы, доступные санитарно-гигиенические и кухонные помещения.

Питание работников и обучающихся обеспечивают предприятия общественного питания, арендующие площади в Филиале.

Руководством Филиала делается все возможное для развития инфраструктуры, бытового комфорта и расширения спектра оказываемых о

з
д 3) Поощрения за достижения в учебе и внеучебной деятельности.
о Существуют именные стипендии: стипендия ректора Финуниверситета М.А. Рскиндарова, стипендия благотворительного фонда В. Потанина и другие.

о Студентам Филиала, имеющим успехи в учебной и научной деятельности назначаются стипендии: государственная академическая стипендия, повышенная государственная академическая стипендия,

Поощрения талантливых студентов осуществляется повышенной стипендией за достижения в пяти направлениях – учебной, научной, культурно-творческой, общественной и спортивной деятельности. Размер повышенной стипендии в несколько раз превышает размер государственной академической стипендии. Такую стипендию получают лучшие из лучших.

Нуждающимся студентам 1 и 2 курсов, обучающимся на «хорошо» и «отлично», выплачивается повышенная социальная стипендия. Размер стипендии составляет не ниже величины прожиточного минимума.

Для отличников и активистов организуются экскурсионные поездки по городам России.

Важным направлением социальной работы является волонтерское движение. Результатом развития волонтерства в Филиале станет развитие системы студенческого кураторства над детскими образовательными организациями для детей-сирот. Для достижения этих целей будет создана система подбора и обучения волонтеров. Чтобы привлечь больше обучающихся к патронажной и попечительской работе Филиала с детскими домами и домами милосердия, планируется совершенствовать организацию и проведение социализирующих мероприятий, современных креативных квестов. Деятельность по оказанию помощи ветеранам г. Смоленска должна продемонстрировать студенческой среде привлекательность и социальную значимость волонтерского движения.

Таким образом, для реализации основных направлений социальной и внеучебной деятельности используется потенциал всех управленческих структур — руководства Филиала, специалиста по социальной и воспитательной работе в Филиале, службы социально-психологической поддержки студентов, кураторов академических групп, органов студенческого самоуправления.

4.5. Студенческое самоуправление

Орган Студенческого самоуправления представлен в виде двух самостоятельных структур, каждая из которых выполняет свои цели и задачи:

Совет Старост Филиала;

Студенческий совет Филиала.

Принципы работы студенческого самоуправления:

- 1) Принцип инициативности.
- 2) Принцип самостоятельности.
- 3) Принцип самореализации в учебной и внеучебной деятельности.
- 4) Принцип социального партнерства.
- 5) Принцип коммуникативности и креативности.
- 6) Принцип ответственности.

4.5.1. Совет Старост Филиала

Совет Старост Филиала (далее – ССФ) является коллегиальным органом, формируется по инициативе обучающихся с целью подготовки, организации и

реализации конкретных коллективно-творческих мероприятий и проектов по взаимодействию с организаторами воспитательной деятельности.

Совет взаимодействует с администрацией Филиала, социальными партнёрами, молодёжными общественными организациями.

В состав руководства ССФ входят председатель, заместитель председателя ССФ, группа по культурно-воспитательной деятельности, группа ответственных по корпоративной культуре, группа по информационному направлению, группа по внешним связям.

Цель ССФ: координация деятельности всех органов студенческого самоуправления и студенческих общественных организаций и формирование духовно-нравственных ценностей и активной жизненной позиции.

Задачи ССФ:

содействие администрации Филиала в работе по повышению качества образовательного процесса, научно-исследовательской деятельности обучающихся и воспитательной работы;

интегрирование студенческих общественных организаций для решения социальных задач, реализации общественно-значимых молодёжных инициатив и повышения вовлеченности студентов в деятельность органов студенческого самоуправления;

представление интересов студентов Филиала как в рамках университета, так и за его пределами;

разработка предложений, улучшающих повседневную жизнь студентов;

информирование руководства Филиала и заведующих кафедрами Филиала о нуждах и потребностях студентов;

консолидация деятельности студентов и их объединений для участия в различных конкурсах и выдвижения проектов и получение грантов.

Направления деятельности ССФ:

реализация социально-значимых студенческих инициатив;

разработка механизмов поддержки социально-незащищённых групп;

проведение мероприятий центра молодёжных инициатив;

реализация мероприятий ЗОЖ, ГТО;

осуществление культурно-воспитательных мероприятий.

4.5.2. Студенческий совет

Студенческий совет является общественной студенческой организацией Филиала.

Руководство Студенческим советом осуществляют председатель и заместители председателя совета.

Целью Студенческого совета является формирование гражданской культуры и активной гражданской позиции обучающихся.

Задачами Студенческого совета являются:

содействие развитию их самостоятельности, способности к самоорганизации и саморазвитию;

формирование у обучающихся умений и навыков самоуправления, подготовка их к компетентному и ответственному участию в жизни общества;

содействие руководителям структурных подразделений Филиала, органам студенческого самоуправления, студенческим объединениям в решении образовательных и научных задач, вопросов, связанных с образовательным и воспитательным процессами, организации досуга и быта обучающихся, пропаганде здорового образа жизни;

содействие Филиалу в проведении работы с обучающимися, направленной на повышение сознательности обучающихся и их требовательности к уровню своих знаний, воспитание бережного отношения к имущественному комплексу Филиала;

содействие руководителям структурных подразделений Филиала в вопросах организации образовательной деятельности;

содействие Филиалу в проведении работы с обучающимися по выполнению требований Устава Филиала, Правил внутреннего распорядка обучающихся, Правил внутреннего распорядка в студенческом общежитии и иных локальных нормативных актов по вопросам организации и осуществления образовательной деятельности;

организация и проведение мероприятий, направленных на удовлетворение интересов обучающихся Филиала.

4.6. Мониторинг качества организации воспитательной работы

Ключевыми показателями эффективности качества воспитательной работы Филиала, кафедр и кураторов студенческих групп являются:

наличие должностных инструкций, методических материалов, регламентирующих воспитательную работу в Филиале;

наличие Рабочих программ воспитания Филиала и кафедр, календарного плана мероприятий по воспитательной работе Филиала и кафедр, индивидуальных планов кураторов студенческих групп, отражающих их воспитательную и внеучебную деятельность со студентами, наличие индивидуальных планов преподавателей с разделом «Воспитательная работа»;

наличие отчетов о воспитательной работе Филиала и кураторов групп, итоги обсуждения вопросов воспитательной работы на Ученом совете Филиала и заседаниях кафедр;

наличие доступных для студентов источников информации на сайте Филиала, содержащих план событий или мероприятий, планируемых в Филиале в разрезе воспитательной работы, расписание работы творческих коллективов, студенческих клубов, работы спортивных секций и т. д.;

планы работы и отчеты кураторов учебных групп;

наличие студенческих общественных организаций (Совет Старост Филиала, Студенческий совет, студенческие советы общежития и др.);

наличие материально-технической базы для проведения воспитательной и внеучебной работы (организация рабочих мест, помещений студенческих организаций, актовых и репетиционных залов, спортивных залов и т. д.);

наличие пресс-центра (студенческие газеты, сайт, радиовещание, телевидение, наглядная агитация и др.);

наличие музея и материалов, отражающих историю Филиала, галереи выпускников, фотоальбомов и др.;

наличие профилактических работ по правонарушениям (локальные нормативные акты о правилах поведения обучающихся и работников Филиала, инструкции и протоколы по безопасности студентов и работников, приказы о привлечении к дисциплинарной ответственности, планы мероприятий по профилактике правонарушений);

количество студентов, занимающихся в творческих коллективах и спортивных секциях, принимающих участие в мероприятиях на уровне Филиала, достижения студентов в науке, общественной и учебной деятельности;

степень удовлетворённости студентов обучением и внеаудиторной работой, социальной поддержкой и помощью в трудоустройстве;

наличие системы поощрения студентов, сотрудников, материальное и моральное стимулирование (количество студентов, сотрудников, получивших премии, почетные грамоты, благодарственные письма за активную общественную работу, в сфере воспитательной деятельности);

участие представителей органов студенческого самоуправления в советах и комиссиях структурных подразделений Филиала;

система социальной защиты студентов (санитарно-гигиеническое обеспечение учебно-воспитательного процесса – чистота в аудиториях, освещенность, наличие точек общественного питания, состояние туалетов; факторы перегрузки и переутомления студентов, оказание материальной помощи, наличие базы данных социально незащищенных категорий студентов - сироты, инвалиды, студенческие семьи, студенты, имеющие детей, матери/отцы одиночки, студенты из числа малообеспеченных семей);

культура быта – эстетическое оформление Филиала, чистота и комфортность, доступность образовательной среды, культура поведения;

уровень воспитанности студентов и соблюдение Кодекса этики (по данным анкетирования и опросов преподавателей, сотрудников, работодателей и т. д.);

количество студентов, систематически занимающихся физической культурой и спортом, принимающих участие в физкультурно-оздоровительных и спортивных мероприятиях, организуемых Спортивным клубом Филиала;

результаты, достигнутые студентами на соревнованиях.

Воспитательная работа способствует повышению и наращиванию репутационного капитала Филиала и университета в Смоленском регионе и предполагает эффективное взаимодействие между Филиалом, средствами массовой информацией, государственными и коммерческими структурами, общественными организациями. Мероприятия воспитательной и социальной работы направлены на обеспечение узнаваемости бренда Финуниверситета в образовательном пространстве региона и подчеркивании уникальности образовательных программ в рамках реализации концепции непрерывного образования и воспитательной работы Филиала.

V. ЗАДАЧИ КУРАТОРОВ И ПРОФЕССОРСКО-ПРЕПОДАВАТЕЛЬСКОГО СОСТАВА

Профессорско-преподавательскому составу и кураторам необходимо акцентировать внимание на следующих ключевых аспектах воспитания:

1) отношение к культуре: приобщение к культурным ценностям и достижениям, воспитание духовности, национальной самобытности, восприятия красоты и гармонии;

2) отношение к обществу: гражданское воспитание в собственном смысле слова, ориентированное на формирование социальных качеств личности – гражданственности, уважения к закону, социальной активности, ответственности, профессиональной этики;

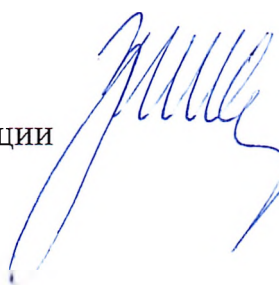
3) публичные человеческие отношения: воспитание человечности как гражданско-правовой и нравственной позиции – уважение прав и свобод личности, гуманности и порядочности;

4) отношение к профессии: освоение профессиональной этики, понимание общественной миссии своей профессии, формирование ответственности за уровень своих профессиональных знаний и качество труда, выработка сознательного отношения к последствиям своей профессиональной деятельности и принципиальных в ходе ее осуществления решений - социальных, экономических, нравственных;

5) личные отношения: нравственное семейное воспитание - формирование совести, чести, приучение к добродетели.

6) отношение к определенным социальным слоям населения: бережное и уважительное отношение к представителям старшего поколения, помощь и поддержка малоимущих и социально-необеспеченных представителей населения (детей-сирот).

Директор Смоленского филиала
Финансового университета
при Правительстве Российской Федерации



С.В. Земляк

УТВЕРЖДЕН
 Директором Смоленского филиала
 Финуниверситета
 С.В. Земляк
 «27» 09 2021 г.

**КАЛЕНДАРНЫЙ ПЛАН
 ВОСПИТАТЕЛЬНОЙ РАБОТЫ
 Смоленского филиала Финуниверситета
 на 2021-2022 годы**

№	Вид деятельности	Дата , место, время	Название мероприятия	Форма проведения мероприятия	Ответственный	Количество участников
Сентябрь						
Модуль 1. Организационно-информационная работа по организации воспитательной среды						
1.	Обсуждение мероприятий воспитательной работы на совместных совещаниях с директором, зам. директора по УМР филиала	Сентябрь	«Организация социально-воспитательной работы в Смоленском филиале Финуниверситета»	Совещание	Специалист по социально-воспитательной работе, методисты учебных групп, кураторы	15
2/	Организация взаимодействия по воспитательной работе с руководителями структурных подразделений, кураторами и методистами учебных групп, студенческим активом	Сентябрь	«Воспитательная работа: основные направления взаимодействия»	Заседание студсовета, групповые студенческие собрания	Специалист по социально-воспитательной работе, методисты учебных групп, кураторы, старосты	30

3.	Участие в совещаниях, семинарах, круглых столах и конференциях по воспитательной работе	Сентябрь	«Личность и межличностные отношения в группах и коллективах»	Семинар	Директор филиала, зам. директора по УМР, Специалист по социально-воспитательной работе, методисты учебных групп, кураторы	25
4.	Информирование обучающихся об организации мероприятий по воспитательной работе	Сентябрь	Дайджест «Будь в курсе»	Час куратора, собрание студенческого актива, социальные сети, сайт филиала, информационный стенд	Специалист по социально-воспитательной работе, специалист по маркетингу, кураторы	17
5.	Создание и своевременное размещение информационных материалов, изготовление наглядной агитации по актуальным событиям по воспитательной работе	Сентябрь		Информационные материалы	Специалист по социально-воспитательной работе, специалист по маркетингу	2
6.	Обсуждение с директором, зам. директора по УМР, НПР филиала мероприятий и планов воспитательной работы на Ученом совете	Сентябрь		Заседание Ученого совета	Директор филиала, зам. директора по УМР, Специалист по социально-воспитательной работе, методисты учебных групп, кураторы	20

Модуль 2. Работа с первокурсниками и студенческим сообществом

7.	Координация деятельности заместителя директора по УМР с кураторами учебных групп филиала	Сентябрь	«Организация воспитательной работы в Смоленском филиале Финуниверситета»	Совещание	Зам. директора по УМР, специалист по социально-воспитательной работе, методисты учебных групп, кураторы	17
8.	Участие в ежегодной встрече директора Смоленского филиала с первокурсниками	Сентябрь	Встречи с первокурсниками	Собрание	Специалист по социально-воспитательной работе, кураторы	50
9.	Ознакомление обучающихся с правилами поведения в высшем учебном заведении, предупреждение правонарушений правил внутреннего распорядка и Устава Финуниверситета	Сентябрь	Час куратора	Собрание	Специалист по социально-воспитательной работе, кураторы	50
10.	Реализация творческого потенциала обучающихся, выявление талантливой молодежи посредством участия в специализированных конкурсах и фестивалях и др. проектах	Сентябрь	-	Конкурсы, фестивали, ярмарки и др. проекты	Специалист по социально-воспитательной работе, руководитель центра работы с талантливой молодежью	30
11.	Разработка программы адаптации обучающихся первого курса (учет принципа преемственности)	Сентябрь	«Проблемы студенческой жизни и адаптация в коллективе»	Мини-лекция презентация	Специалист по социально-воспитательной	2

					работе, психолог	
Модуль 3. Гражданско-патриотическое воспитание						
12.	Участие в акции, посвященный Дню солидарности в борьбе с терроризмом	Сентябрь	«Мир без терроризма»	Флеш-моб	Специалист по социально-воспитательной работе	25
13.	Встречи с ветеранами ВОВ и войнами-интернационалистами	Сентябрь	«Чтобы помнили...»	Урок мужества	Специалист по социально-воспитательной работе, кураторы	40
14.	Помощь в уходе за памятниками и мемориалами воинской славы	Сентябрь	«Чтобы помнили...»	Выезд на братские кладбища и мемориалы ВОВ Смоленска и Смоленской области	Специалист по социально-воспитательной работе, кураторы	15
Модуль 4. Духовно-нравственное воспитание						
15.	Поэтическая гостиная	Сентябрь	«Если душа родилась крылатой ...»	Встреча	Специалист по социально-воспитательной работе	20
Модуль 5. Физическое, Экологическое, ЗОЖ						
16.	Легкоатлетический кросс	Сентябрь	–	Кросс	Глебов Ю.А.	50
17.	Всероссийский день бега	Сентябрь	«Кросс Наций»	Марафон	Глебов Ю.А.	20
Модуль 6. Профессионально-трудовое воспитание						
18.	Участие в городских акциях по очистке от мусора	Сентябрь	«Чистый город»	Субботник	Специалист по социально-	20

					воспитательной работе	
19.	Организация мероприятий по финансовой грамотности	Сентябрь	«Неделя финансовой грамотности»	Лекторий	Специалист по социально-воспитательной работе, кураторы	40
Модуль 7. Культурно-просветительское воспитание						
20.	Федеральный проект для студентов «Диалог на равных» (Главное управление по делам молодежи Смоленской области) Александр Чуранов - один из успешных предпринимателей г. Смоленска	согласно графику мероприятий 02 сентября 2021г.	Федеральный проект для студентов «Диалог на равных»	Диалог	Специалист по социально-воспитательной работе	25
21.	Участие команды Смоленского филиала Финуниверситета "ЗОЛОТОЙ ЗАПАС" в Международной лиге КВН	10 сентября 2021г.	Международная лига КВН (червертьфинал)	Игра	Специалист по социально-воспитательной работе	10
22.	Мастер-класс по граффити «Граффити джем» в рамках фестиваля граффити «Meeting of Styles» (Главное управление Смоленской области по Делах Молодежи и Гражданско-патриотическому Воспитанию)	18 сентября 2021 г.	Мастер-класс по граффити «Граффити джем»	Мастер-класс	Специалист по социально-воспитательной работе	15
23.	День Финансиста: конкурс поздравлений от первокурсников	08 сентября 2021г.	Конкурс видеороликов и плакатов	Создание видеороликов, плакатов	Специалист по социально-воспитательной работе	25
24.	Седьмой региональный конкурс Отделения Смоленск ГУ Банка России по ЦФО	Сентябрь	Седьмой региональный конкурс Отделения Смоленск ГУ Банка	Эссе Творческие проекты	Отделение Смоленск ГУ Банка России	10

			России по ЦФО «Космическая копилка»		по ЦФО, кураторы	
Модуль 8. Волонтерство						
25.	Проведение совместных праздников, благотворительных акций с центром реабилитации для детей-сирот и детей, оставшихся без попечения родителей г. Ярцево	Сентябрь	-	Встречи	Специалист по социально-воспитательной работе	15
26.	Организация помощи собачьему приюту «Верность»	Сентябрь	-	Акция	Специалист по социально-воспитательной работе	20
27.	Участие в акциях по сбору макулатуры	Сентябрь	«Экологический десант»	Акция	Специалист по социально-воспитательной работе	40

№	Вид деятельности	Дата , место, время	Название мероприятия	Форма проведения мероприятия	Ответственный	Количество участников
Октябрь						
Модуль 1. Организационно-информационная работа по организации воспитательной среды						
1.	Обсуждение на совместных совещаниях с директором, зам. директора по УМР филиала	Октябрь	«Организация социально-воспитательной работы в Смоленском филиале Финуниверситета»	Совещание	Специалист по социально-воспитательной работе, методисты учебных групп, кураторы	15
2.	Организация взаимодействия по воспитательной работе с руководителями структурных подразделений, кураторами и методистами учебных групп, студенческим активом	Октябрь	«Воспитательная работа: основные направления взаимодействия»	Заседание студсовета, групповые студенческие собрания	Специалист по социально-воспитательной работе, методисты учебных групп, кураторы, старосты	30
3.	Участие в совещаниях, семинарах, круглых столах и конференциях по воспитательной работе	Октябрь	«Личность и межличностные отношения в группах и коллективах»	Семинар	Директор филиала, зам. директора по УМР, Специалист по социально-воспитательной работе, методисты учебных групп, кураторы	25
4.	Информирование обучающихся об организации мероприятий по воспитательной работе	Октябрь еженедельно	Дайджест «Будь в курсе»	Час куратора, собрание студенческого	Специалист по социально-воспитательной	17

				актива, социальные сети, сайт филиала, информационный стенд	работе, специалист по маркетингу, кураторы	
5.	Создание и своевременное размещение информационных материалов, изготовление наглядной агитации по актуальным событиям по воспитательной работе	Октябрь еженедельно	-	Информационные материалы	Специалист по социально-воспитательной работе, специалист по маркетингу	2
6.	Обсуждение с директором, зам. директора по УМР, НПП филиала мероприятий и планов воспитательной работы на Ученом совете	Октябрь	-	Заседание Ученого совета	Директор филиала, зам. директора по УМР, Специалист по социально-воспитательной работе, методисты учебных групп, кураторы	20
Модуль 2. Работа с первокурсниками и студенческим сообществом						
7.	Координация деятельности заместителя директора по УМР с кураторами учебных групп филиала	Октябрь	«Организация воспитательной работы в Смоленском филиале Финуниверситета»	Совещание	Зам. директора по УМР, специалист по социально-воспитательной работе, методисты учебных групп, кураторы	17
8.	Реализация творческого потенциала обучающихся, выявление талантливой	Октябрь	-	Конкурсы, фестивали, ярмарки и др. проекты	Специалист по социально-воспитательной	30

	молодежи посредством участия в специализированных конкурсах и фестивалях и др. проектах				работе, руководитель центра работы с талантливой молодежью	
Модуль 3. Гражданско-патриотическое воспитание						
9.	Проведение профилактических мероприятий, направленных на антитеррористическую безопасность	Октябрь	«Экстремизм-основа идеологии террора»	Час куратора	Специалист по социально-воспитательной работе, кураторы	50
10.	Молодёжные познавательные походы, мини-экспедиции по достопримечательным местам района и области	Октябрь	«Моя Родина»	Экскурсии	Специалист по социально-воспитательной работе	25
11.	Трудовые десанты	Октябрь	«Моя Родина»	Субботники	Специалист по социально-воспитательной работе	15
Модуль 4. Духовно-нравственное воспитание						
12.	Круглый стол	Октябрь	«Общечеловеческие ценности и их место в духовно-нравственном воспитании»	Круглый стол	Специалист по социально-воспитательной работе, психолог	20
13.	Круглый стол	Октябрь	«Роль студенческого самоуправления в духовно-нравственном развитии»	Круглый стол	Зам. директора по УМР, специалист по социально-воспитательной работе, методисты	30

					учебных групп, кураторы	
Модуль 5. Физическое, Экологическое, ЗОЖ						
14.	Всероссийский День ходьбы	Октябрь	«День ходьбы»	Марафон	Глебов Ю.А.	30
15.	Соревнования по настольному теннису	Октябрь	-	Соревнования	Глебов Ю.А.	10
16.	Тестирование физической подготовки студентов	Октябрь	-	Тестирование	Глебов Ю.А.	200
17.	Соревнования по шахматам	Октябрь	-	Турнир	Глебов Ю.А.	10
Модуль 6. Профессионально-трудовое воспитание						
18.	Участие в мероприятиях по профессиональному мастерству	Октябрь - май	«Я – профессионал»	Олимпиада	Специалист по социально-воспитательной работе, кураторы	50
19.	Участие во Всероссийской акции	Октябрь	«Всероссийский экономический диктант»	Диктант	Кураторы	200
Модуль 7. Культурно-просветительское воспитание						
20.	Седьмой региональный конкурс Отделения Смоленск ГУ Банка России по ЦФО	сентябрь-октябрь 2021г	Седьмой региональный конкурс Отделения Смоленск ГУ Банка России по ЦФО «Космическая копилка»	Эссе Творческие проекты	Отделение Смоленск ГУ Банка России по ЦФО, кураторы	10
21.	Участие в мероприятиях Отделения Смоленск ГУ Банка России по ЦФО	октябрь	«Противодействие нелегальной деятельности»	Конференция Отделения Смоленск ГУ Банка России по ЦФО	Отделение Смоленск ГУ Банка России по ЦФО, кураторы	10

22.	Торжественное поздравление профессорско-преподавательского состава с Днем учителя	октябрь	«День учителя»	Концерт	Специалист по социально-воспитательной работе	30
23.	Торжественное мероприятие	октябрь	«Посвящение в студенты 2022»	Концерт	Специалист по социально-воспитательной работе	75
Модуль 8. Волонтерство						
25.	Проведение совместных праздников, благотворительных акций с центром реабилитации для детей-сирот и детей, оставшихся без попечения родителей г. Ярцево	Октябрь	-	Встречи	Специалист по социально-воспитательной работе	15
26.	Участие в акциях по сбору макулатуры	Октябрь	«Экологический десант»	Акция	Специалист по социально-воспитательной работе	40

№	Вид деятельности	Дата , место, время	Название мероприятия	Форма проведения мероприятия	Ответственный	Количество участников
Ноябрь						
Модуль 1. Организационно-информационная работа по организации воспитательной среды						
1.	Обсуждение на совместных совещаниях с директором, зам. директора по УМР филиала	Ноябрь	«Организация социально-воспитательной работы в Смоленском филиале Финуниверситета»	Совещание	Специалист по социально-воспитательной работе, методисты учебных групп, кураторы	15
2.	Повышения квалификации работников, осуществляющих воспитательную деятельность	Ноябрь	-	-	Специалист по социально-воспитательной работе, методисты учебных групп, кураторы	1
3.	Организация взаимодействия по воспитательной работе с руководителями структурных подразделений, кураторами и методистами учебных групп, студенческим активом	Ноябрь	«Воспитательная работа: основные направления взаимодействия»	Заседание студсовета, групповые студенческие собрания	Специалист по социально-воспитательной работе, методисты учебных групп, кураторы, старосты	30
4.	Участие в совещаниях, семинарах, круглых столах и конференциях по воспитательной работе	Ноябрь	«Личность и межличностные отношения в группах и коллективах»	Семинар	Директор филиала, зам. директора по УМР, Специалист по социально-воспитательной	25

					работе, методисты учебных групп, кураторы	
5.	Информирование обучающихся об организации мероприятий по воспитательной работе	Ноябрь	Дайджест «Будь в курсе»	Час куратора, собрание студенческого актива, социальные сети, сайт филиала, информационный стенд	Специалист по социально-воспитательной работе, специалист по маркетингу, кураторы	17
6.	Создание и своевременное размещение информационных материалов, изготовление наглядной агитации по актуальным событиям по воспитательной работе	Ноябрь	-	Информационные материалы	Специалист по социально-воспитательной работе, специалист по маркетингу	2
7.	Обсуждение с директором, зам. директора по УМР, НПР филиала мероприятий и планов воспитательной работы на Ученом совете	Ноябрь	-	Заседание Ученого совета	Директор филиала, зам. директора по УМР, Специалист по социально-воспитательной работе, методисты учебных групп, кураторы	20
Модуль 2. Работа с первокурсниками и студенческим сообществом						
8.	Координация деятельности заместителя директора по УМР с кураторами учебных групп филиала	Ноябрь	«Организация воспитательной работы в Смоленском филиале Финуниверситета»	Совещание	Зам. директора по УМР, специалист по социально-воспитательной	17

					работе, методисты учебных групп, кураторы	
9.	Реализация творческого потенциала обучающихся, выявление талантливой молодежи посредством участия в специализированных конкурсах и фестивалях и др. проектах	Ноябрь	-	Конкурсы, фестивали, ярмарки и др. проекты	Специалист по социально-воспитательной работе, руководитель центра работы с талантливой молодежью	30
Модуль 3. Гражданско-патриотическое воспитание						
10.	Молодёжные познавательные походы, мини-экспедиции по достопримечательным местам района и области	Ноябрь	«Моя Родина»	Экскурсии	Специалист по социально-воспитательной работе	25
11.	Правовое воспитание	Ноябрь	Дни правовой культуры	Мастер-класс	Специалист по социально-воспитательной работе, кураторы	50
Модуль 4. Духовно-нравственное воспитание						
12.	Поэтическая гостиная	Ноябрь	«Если душа родилась крылатой ...»	Встреча	Специалист по социально-воспитательной работе	20
13.	Акция в рамках Международного дня толерантности	Ноябрь	«Толерантность-культура мира»	Встреча	Специалист по социально-воспитательной работе	25
14.	Семинар	Ноябрь	«Духовная культура как источник	Семинар	Специалист по социально-	25

			формирования мировоззрения и устойчивой системы ценностей»		воспитательной работе	
Модуль 5. Физическое, Экологическое, ЗОЖ						
15.	Соревнования по настольному теннису	Ноябрь	-	Турнир	Глебов Ю.А.	10
16.	Тестирование физической подготовки студентов	Ноябрь	-	Тестирование	Глебов Ю.А.	200
Модуль 6. Профессионально-трудовое воспитание						
17.	Участие в мероприятиях по проблемам занятости и трудоустройства молодежи	Ноябрь	-	Семинары, круглый стол	Специалист по социально-воспитательной работе, кураторы	25
Модуль 7. Культурно-просветительское воспитание						
18.	Участие студентов филиала в городских мероприятиях	Ноябрь	-	-	Специалист по социально-воспитательной работе	20
Модуль 8. Волонтерство						
19.	Организация помощи собачьему приюту «Верность»	Ноябрь	-	Акция	Специалист по социально-воспитательной работе	20
20.	Участие в акциях по сбору макулатуры	Ноябрь	«Экологический десант»	Акция	Специалист по социально-воспитательной работе	40

№	Вид деятельности	Дата , место, время	Название мероприятия	Форма проведения мероприятия	Ответственный	Количество участников
Декабрь						
Модуль 1. Организационно-информационная работа по организации воспитательной среды						
1.	Обсуждение на совместных совещаниях с директором, зам. директора по УМР филиала	Декабрь	«Организация социально-воспитательной работы в Смоленском филиале Финуниверситета»	Совещание	Специалист по социально-воспитательной работе, методисты учебных групп, кураторы	15
2.	Организация взаимодействия по воспитательной работе с руководителями структурных подразделений, кураторами и методистами учебных групп, студенческим активом	Декабрь	«Воспитательная работа: основные направления взаимодействия»	Заседание студсовета, групповые студенческие собрания	Специалист по социально-воспитательной работе, методисты учебных групп, кураторы, старосты	30
3.	Участие в совещаниях, семинарах, круглых столах и конференциях по воспитательной работе	Декабрь	«Личность и межличностные отношения в группах и коллективах»	Семинар	Директор филиала, зам. директора по УМР, Специалист по социально-воспитательной работе, методисты учебных групп, кураторы	25
4.	Информирование обучающихся об организации мероприятий по воспитательной работе	Декабрь еженедельно	Дайджест «Будь в курсе»	Час куратора, собрание студенческого	Специалист по социально-воспитательной	17

				актива, социальные сети, сайт филиала, информационный стенд	работе, специалист по маркетингу, кураторы	
5.	Создание и своевременное размещение информационных материалов, изготовление наглядной агитации по актуальным событиям по воспитательной работе	Декабрь еженедельно	-	Информационные материалы	Специалист по социально-воспитательной работе, специалист по маркетингу	2
6.	Обсуждение с директором, зам. директора по УМР, НПП филиала мероприятий и планов воспитательной работы на Ученом совете	Декабрь	-	Заседание Ученого совета	Директор филиала, зам. директора по УМР, Специалист по социально-воспитательной работе, методисты учебных групп, кураторы	20
Модуль 2. Работа с первокурсниками и студенческим сообществом						
7.	Координация деятельности заместителя директора по УМР с кураторами учебных групп филиала	Декабрь	«Организация воспитательной работы в Смоленском филиале Финуниверситета»	Совещание	Зам. директора по УМР, специалист по социально-воспитательной работе, методисты учебных групп, кураторы	17
8.	Реализация творческого потенциала обучающихся, выявление талантливой	Декабрь	Участие в конкурсах, фестивалях и др.	Конкурсы, фестивали, ярмарки и др. проекты	Специалист по социально-воспитательной	30

	молодежи посредством участия в специализированных конкурсах и фестивалях и др. проектах				работе, руководитель центра работы с талантливой молодежью	
Модуль 3. Гражданско-патриотическое воспитание						
9.	Знакомство с народными ремеслами, профессиями сельского хозяйства	Декабрь	«Моя Родина»	Посещение музея льна	Специалист по социально-воспитательной работе	20
Модуль 4. Духовно-нравственное воспитание						
10.	Конкурс - презентаций на лучшую группу	Декабрь	«Вместе мы одна семья»	Конкурс	Специалист по социально-воспитательной работе	12
11.	Круглый стол	Декабрь	«Роль студенческого самоуправления в духовно-нравственном развитии»	Круглый стол	Зам. директора по УМР, специалист по социально-воспитательной работе, методисты учебных групп, кураторы	30
Модуль 5. Физическое, Экологическое, ЗОЖ						
12.	Организация и проведение спортивного праздника	Декабрь	«Мы выбираем спорт!»	Праздник	Глебов Ю.А	30
13.	Подведение итогов фотоконкурса среди студентов	Декабрь	«Моя спортивная фотография»	Собрание	Глебов Ю.А.	30
14.	Чемпионат среди студентов по боулингу	Декабрь	-	Турнир	Глебов Ю.А.	20

Модуль 6. Профессионально-трудовое воспитание						
15.	Участие в городских акциях по очистке от снега, мусора мемориалов	Декабрь	«Чистый город»	Субботник	Специалист по социально-воспитательной работе	20
Модуль 7. Культурно-просветительское воспитание						
16.	Новогодние мероприятия в филиале	декабрь	«С Новым Годом!»	Детский утренник для детей сотрудников филиала Новогодний вечер для сотрудников филиала	Специалист по социально-воспитательной работе	20
Модуль 8. Волонтерство						
17.	Организация и проведение благотворительной акции	декабрь	«Подари ребёнку Новый год»	Акция	Специалист по социально-воспитательной работе	150

№	Вид деятельности	Дата , место, время	Название мероприятия	Форма проведения мероприятия	Ответственный	Количество участников
Январь						
Модуль 1. Организационно-информационная работа по организации воспитательной среды						
1.	Обсуждение на совместных совещаниях с директором, зам. директора по УМР филиала	Январь	«Организация социально-воспитательной работы в Смоленском филиале Финуниверситета»	Совещание	Специалист по социально-воспитательной работе, методисты учебных групп, кураторы	15
2.	Представление аналитических отчётов (раз в полгода)	Январь	Подведение итогов воспитательной работы	Совещание	Специалист по социально-воспитательной работе, кураторы	11
3.	Организация взаимодействия по воспитательной работе с руководителями структурных подразделений, кураторами и методистами учебных групп, студенческим активом	Январь	«Воспитательная работа: основные направления взаимодействия»	Заседание студсовета, групповые студенческие собрания	Специалист по социально-воспитательной работе, методисты учебных групп, кураторы, старосты	30
4.	Участие в совещаниях, семинарах, круглых столах и конференциях по воспитательной работе	Январь	«Личность и межличностные отношения в группах и коллективах»	Семинар	Директор филиала, зам. директора по УМР, Специалист по социально-воспитательной работе, методисты	25

					учебных групп, кураторы	
5.	Обсуждение с директором, зам. директора по УМР, НПР филиала мероприятий и планов воспитательной работы на Ученом совете	Январь	-	Заседание Ученого совета	Директор филиала, зам. директора по УМР, Специалист по социально-воспитательной работе, методисты учебных групп, кураторы	20
Модуль 2. Работа с первокурсниками и студенческим сообществом						
6.	Координация деятельности заместителя директора по УМР с кураторами учебных групп филиала	Январь	«Организация воспитательной работы в Смоленском филиале Финуниверситета»	Совещание	Зам. директора по УМР, специалист по социально-воспитательной работе, методисты учебных групп, кураторы	17
Модуль 3. Гражданско-патриотическое воспитание						
7.	Трудовые десанты	Январь	«Моя Родина»	Субботники	Специалист по социально-воспитательной работе	15
Модуль 4. Духовно-нравственное воспитание						
8.						
Модуль 5. Физическое, Экологическое, ЗОЖ						

9.	Лыжня «Финуниверситет-2021»	Январь	«Финуниверситет-2021»	Кросс	Глебов Ю.А.	30
10.	Чемпионат среди студентов по бильярду	Январь	-	Турнир	Глебов Ю.А.	10
Модуль 6. Профессионально-трудовое воспитание						
11.						
Модуль 7. Культурно-просветительское воспитание						
12.						
Модуль 8. Волонтерство						
13.	Участие в акциях по сбору макулатуры	Январь	«Экологический десант»	Акция	Специалист по социально-воспитательной работе	40

№	Вид деятельности	Дата , место, время	Название мероприятия	Форма проведения мероприятия	Ответственный	Количество участников
Февраль						
Модуль 1. Организационно-информационная работа по организации воспитательной среды						
1.	Обсуждение на совместных совещаниях с директором, зам. директора по УМР филиала	Февраль	«Организация социально-воспитательной работы в Смоленском филиале Финуниверситета»	Совещание	Специалист по социально-воспитательной работе, методисты учебных групп, кураторы	15
2.	Организация взаимодействия по воспитательной работе с руководителями структурных подразделений, кураторами и методистами учебных групп, студенческим активом	Февраль	«Воспитательная работа: основные направления взаимодействия»	Заседание студсовета, групповые студенческие собрания	Специалист по социально-воспитательной работе, методисты учебных групп, кураторы, старосты	30
3.	Участие в совещаниях, семинарах, круглых столах и конференциях по воспитательной работе	Февраль	«Личность и межличностные отношения в группах и коллективах»	Семинар	Директор филиала, зам. директора по УМР, Специалист по социально-воспитательной работе, методисты учебных групп, кураторы	25
4.	Информирование обучающихся об организации мероприятий по воспитательной работе	Февраль еженедельно	Дайджест «Будь в курсе»	Час куратора, собрание студенческого	Специалист по социально-воспитательной	17

				актива, социальные сети, сайт филиала, информационный стенд	работе, специалист по маркетингу, кураторы	
5.	Создание и своевременное размещение информационных материалов, изготовление наглядной агитации по актуальным событиям по воспитательной работе	Февраль еженедельно		Информационные материалы	Специалист по социально-воспитательной работе, специалист по маркетингу	2
6.	Обсуждение с директором, зам. директора по УМР, НПР филиала мероприятий и планов воспитательной работы на Ученом совете	Февраль		Заседание Ученого совета	Директор филиала, зам. директора по УМР, Специалист по социально-воспитательной работе, методисты учебных групп, кураторы	20
Модуль 2. Работа с первокурсниками и студенческим сообществом						
7.	Координация деятельности заместителя директора по УМР с кураторами учебных групп филиала	Февраль	«Организация воспитательной работы в Смоленском филиале Финуниверситета»	Совещание	Зам. директора по УМР, специалист по социально-воспитательной работе, методисты учебных групп, кураторы	17
8.	Реализация творческого потенциала обучающихся, выявление талантливой	Февраль	Участие в конкурсах, фестивалях и др.	Конкурсы, фестивали, ярмарки и др. проекты	Специалист по социально-воспитательной	30

	молодежи посредством участия в специализированных конкурсах и фестивалях и др. проектах				работе, руководитель центра работы с талантливой молодежью	
Модуль 3. Гражданско-патриотическое воспитание						
9.	Проведение профилактических мероприятий, направленных на антитеррористическую безопасность	Февраль	«Экстремизм-основа идеологии террора»	Час куратора	Специалист по социально-воспитательной работе, кураторы	50
Модуль 4. Духовно-нравственное воспитание						
10.	Лекторий «Азбука семейной жизни»	Февраль	«Азбука семейной жизни»	Курс лекций	Специалист по социально-воспитательной работе, психолог	50
Модуль 5. Физическое, Экологическое, ЗОЖ						
11.	Соревнования по шахматам	Февраль	-	Турнир	Глебов Ю.А.	10
12.	Соревнования по пулевой стрельбе	Февраль	-	Турнир	Глебов Ю.А.	10
Модуль 6. Профессионально-трудовое воспитание						
13.	Организация мероприятий по финансовой грамотности	Февраль	«Неделя финансовой грамотности»	Лекторий	Специалист по социально-воспитательной работе, кураторы	40
Модуль 7. Культурно-просветительское воспитание						

14.	Поздравление мужчин филиала с праздником	Февраль	«День защитника Отечества»	Концерт	Специалист по социально-воспитательной работе	50
Модуль 8. Волонтерство						
15.	Проведение совместных праздников, благотворительных акций с центром реабилитации для детей-сирот и детей, оставшихся без попечения родителей г. Ярцево	Февраль	-	Встречи	Специалист по социально-воспитательной работе	15
16.	Участие в акциях по сбору макулатуры	Февраль	«Экологический десант»	Акция	Специалист по социально-воспитательной работе	40

№	Вид деятельности	Дата , место, время	Название мероприятия	Форма проведения мероприятия	Ответственный	Количество участников
Март						
Модуль 1. Организационно-информационная работа по организации воспитательной среды						
1.	Обсуждение на совместных совещаниях с директором, зам. директора по УМР филиала	Март	«Организация социально-воспитательной работы в Смоленском филиале Финуниверситета»	Совещание	Специалист по социально-воспитательной работе, методисты учебных групп, кураторы	15
2.	Организация взаимодействия по воспитательной работе с руководителями структурных подразделений, кураторами и методистами учебных групп, студенческим активом	Март	«Воспитательная работа: основные направления взаимодействия»	Заседание студсовета, групповые студенческие собрания	Специалист по социально-воспитательной работе, методисты учебных групп, кураторы, старосты	30
3.	Участие в совещаниях, семинарах, круглых столах и конференциях по воспитательной работе	Март	«Личность и межличностные отношения в группах и коллективах»	Семинар	Директор филиала, зам. директора по УМР, Специалист по социально-воспитательной работе, методисты учебных групп, кураторы	25
4.	Информирование обучающихся об организации мероприятий по воспитательной работе	Март еженедельно	Дайджест «Будь в курсе»	Час куратора, собрание студенческого	Специалист по социально-воспитательной	17

				актива, социальные сети, сайт филиала, информационный стенд	работе, специалист по маркетингу, кураторы	
5.	Создание и своевременное размещение информационных материалов, изготовление наглядной агитации по актуальным событиям по воспитательной работе	Март еженедельно	-	Информационные материалы	Специалист по социально-воспитательной работе, специалист по маркетингу	2
6.	Обсуждение с директором, зам. директора по УМР, НПП филиала мероприятий и планов воспитательной работы на Ученом совете	Март	-	Заседание Ученого совета	Директор филиала, зам. директора по УМР, Специалист по социально-воспитательной работе, методисты учебных групп, кураторы	20
Модуль 2. Работа с первокурсниками и студенческим сообществом						
7.	Координация деятельности заместителя директора по УМР с кураторами учебных групп филиала	Март	«Организация воспитательной работы в Смоленском филиале Финуниверситета»	Совещание	Зам. директора по УМР, специалист по социально-воспитательной работе, методисты учебных групп, кураторы	17
8.	Реализация творческого потенциала обучающихся, выявление талантливой	Март	-	Конкурсы, фестивали, ярмарки и др. проекты	Специалист по социально-воспитательной	30

	молодежи посредством участия в специализированных конкурсах и фестивалях и др. проектах				работе, руководитель центра работы с талантливой молодежью	
Модуль 3. Гражданско-патриотическое воспитание						
9.	Правовое воспитание	Март	Дни правовой культуры	Мастер-класс	Специалист по социально-воспитательной работе, кураторы	50
Модуль 4. Духовно-нравственное воспитание						
10.	Весенняя неделя добра	Март	«Протяни руку помощи»	Благотворительные акции волонтерских отрядов	Специалист по социально-воспитательной работе	15
11.	Семинар	Март	«Духовная культура как источник формирования мировоззрения и устойчивой системы ценностей»	Семинар	Специалист по социально-воспитательной работе	25
Модуль 5. Физическое, Экологическое, ЗОЖ						
12.	Соревнования по плаванию	Март	-	Соревнование	Глебов Ю.А.	10
13.	Соревнования по волейболу	Март	-	Соревнование	Глебов Ю.А.	20
Модуль 6. Профессионально-трудовое воспитание						
14.	Организация мероприятий по финансовой грамотности	Март	«Неделя финансовой грамотности»	Лекторий	Специалист по социально-воспитательной	40

					работе, кураторы	
Модуль 7. Культурно-просветительское воспитание						
15.	Праздничное мероприятие, посвященное Дню образования Финансового университета при Правительстве Российской Федерации	март	«С Днем Рождения, Финуниверситет»	Встреча, презентация достижений	Специалист по социально-воспитательной работе	50
16.	Праздничное мероприятие, посвященное Международному женскому дню	март	«8 Марта»	Концерт	Специалист по социально-воспитательной работе	50
17.	Участие в фестивале	по отдельному плану	«Студенческая весна»	Конкурс	Специалист по социально-воспитательной работе	10
Модуль 8. Волонтерство						
18.	Участие в акциях по сбору макулатуры	Март	«Экологический десант»	Акция	Специалист по социально-воспитательной работе	40

№	Вид деятельности	Дата , место, время	Название мероприятия	Форма проведения мероприятия	Ответственный	Количество участников
Апрель						
Модуль 1. Организационно-информационная работа по организации воспитательной среды						
1.	Обсуждение на совместных совещаниях с директором, зам. директора по УМР филиала	Апрель	«Организация социально-воспитательной работы в Смоленском филиале Финуниверситета»	Совещание	Специалист по социально-воспитательной работе, методисты учебных групп, кураторы	15
2.	Организация взаимодействия по воспитательной работе с руководителями структурных подразделений, кураторами и методистами учебных групп, студенческим активом	Апрель	«Воспитательная работа: основные направления взаимодействия»	Заседание студсовета, групповые студенческие собрания	Специалист по социально-воспитательной работе, методисты учебных групп, кураторы, старосты	30
3.	Участие в совещаниях, семинарах, круглых столах и конференциях по воспитательной работе	Апрель	«Личность и межличностные отношения в группах и коллективах»	Семинар	Директор филиала, зам. директора по УМР, Специалист по социально-воспитательной работе, методисты учебных групп, кураторы	25
4.	Информирование обучающихся об организации мероприятий по воспитательной работе	Апрель еженедельно	Дайджест «Будь в курсе»	Час куратора, собрание студенческого	Специалист по социально-воспитательной	17

				актива, социальные сети, сайт филиала, информационный стенд	работе, специалист по маркетингу, кураторы	
5.	Создание и своевременное размещение информационных материалов, изготовление наглядной агитации по актуальным событиям по воспитательной работе	Апрель еженедельно	-	Информационные материалы	Специалист по социально-воспитательной работе, специалист по маркетингу	2
6.	Обсуждение с директором, зам. директора по УМР, НПР филиала мероприятий и планов воспитательной работы на Ученом совете	Апрель	-	Заседание Ученого совета	Директор филиала, зам. директора по УМР, Специалист по социально-воспитательной работе, методисты учебных групп, кураторы	20
Модуль 2. Работа с первокурсниками и студенческим сообществом						
7.	Координация деятельности заместителя директора по УМР с кураторами учебных групп филиала	Апрель	«Организация воспитательной работы в Смоленском филиале Финуниверситета»	Совещание	Зам. директора по УМР, специалист по социально-воспитательной работе, методисты учебных групп, кураторы	17
8.	Реализация творческого потенциала обучающихся, выявление талантливой	Апрель	-	Конкурсы, фестивали, ярмарки и др. проекты	Специалист по социально-воспитательной	30

	молодежи посредством участия в специализированных конкурсах и фестивалях и др. проектах				работе, руководитель центра работы с талантливой молодежью	
Модуль 3. Гражданско-патриотическое воспитание						
9.	Встречи с ветеранами ВОВ и войнами-интернационалистами	Апрель	«Чтобы помнили...»	Урок мужества	Специалист по социально-воспитательной работе, кураторы	40
10.	Помощь в уходе за памятниками и мемориалами воинской славы	Апрель	«Чтобы помнили...»	Выезд на братские кладбища и мемориалы ВОВ Смоленска и Смоленской области	Специалист по социально-воспитательной работе, кураторы	15
11.	Организация посещения студентами филиала мест боевой славы г. Смоленска и Смоленской области	Апрель	«Чтобы помнили...»	Выездные мероприятия	Специалист по социально-воспитательной работе, кураторы	30
12.	Трудовые десанты	Апрель	«Моя Родина»	Субботники	Специалист по социально-воспитательной работе	15
Модуль 4. Духовно-нравственное воспитание						
13.	Экскурсии в музеи города	Апрель	«Родные корни»	Экскурсии	Специалист по социально-воспитательной работе	30
Модуль 5. Физическое, Экологическое, ЗОЖ						

14.	Фестиваль ГТО	Апрель	-		Глебов Ю.А.	15
15.	Проведение соревнований мини-футболу	Апрель	-	Турнир	Глебов Ю.А.	25
Модуль 6. Профессионально-трудовое воспитание						
16.	Участие в мероприятиях по профессиональному мастерству	Октябрь - май	«Я – профессионал»	Олимпиада	Специалист по социально-воспитательной работе, кураторы	50
17.	Организация трудовых десантов по благоустройству учебного здания и прилегающей территории	Апрель	Месячник по благоустройству	Субботник	АХО, кураторы	30
Модуль 7. Культурно-просветительское воспитание						
18.	Участие в городском мероприятии	апрель	«Всей семьей в музей»	Экскурсия	Специалист по социально-воспитательной работе	30
19.	Участие в фестивале	по отдельному плану	«Студенческая весна»	Конкурс	Специалист по социально-воспитательной работе	10
Модуль 8. Волонтерство						
	Проведение совместных праздников, благотворительных акций с центром реабилитации для детей-сирот и детей, оставшихся без попечения родителей г. Ярцево	Апрель		Встречи	Специалист по социально-воспитательной работе	15

	Организация помощи собачьему приюту «Верность»	Апрель		Акция	Специалист по социально-воспитательной работе	20
	Участие в акциях по сбору макулатуры	Апрель	«Экологический десант»	Акция	Специалист по социально-воспитательной работе	40

№	Вид деятельности	Дата , место, время	Название мероприятия	Форма проведения мероприятия	Ответственный	Количество участников
Май						
Модуль 1. Организационно-информационная работа по организации воспитательной среды						
1.	Обсуждение на совместных совещаниях с директором, зам. директора по УМР филиала	Май	«Организация социально-воспитательной работы в Смоленском филиале Финуниверситета»	Совещание	Специалист по социально-воспитательной работе, методисты учебных групп, кураторы	15
2.	Организация взаимодействия по воспитательной работе с - руководителями структурных подразделений, кураторами и методистами учебных групп, студенческим активом	Май	«Воспитательная работа: основные направления взаимодействия»	Заседание студсовета, групповые студенческие собрания	Специалист по социально-воспитательной работе, методисты учебных групп, кураторы, старосты	30
3.	Участие в совещаниях, семинарах, круглых столах и конференциях по воспитательной работе	Май	«Личность и межличностные отношения в группах и коллективах»	Семинар	Директор филиала, зам. директора по УМР, Специалист по социально-воспитательной работе, методисты учебных групп, кураторы	25
4.	Информирование обучающихся об организации мероприятий по воспитательной работе	Май еженедельно	Дайджест «Будь в курсе»	Час куратора, собрание студенческого	Специалист по социально-воспитательной	17

				актива, социальные сети, сайт филиала, информационный стенд	работе, специалист по маркетингу, кураторы	
5.	Создание и своевременное размещение информационных материалов, изготовление наглядной агитации по актуальным событиям по воспитательной работе	Май еженедельно	-	Информационные материалы	Специалист по социально-воспитательной работе, специалист по маркетингу	2
6.	Обсуждение с директором, зам. директора по УМР, НПР филиала мероприятий и планов воспитательной работы на Ученом совете	Май	-	Заседание Ученого совета	Директор филиала, зам. директора по УМР, Специалист по социально-воспитательной работе, методисты учебных групп, кураторы	20
Модуль 2. Работа с первокурсниками и студенческим сообществом						
7.	Координация деятельности заместителя директора по УМР с кураторами учебных групп филиала	Май	«Организация воспитательной работы в Смоленском филиале Финуниверситета»	Совещание	Зам. директора по УМР, специалист по социально-воспитательной работе, методисты учебных групп, кураторы	17
8.	Реализация творческого потенциала обучающихся, выявление талантливой	Май	-	Конкурсы, фестивали, ярмарки и др. проекты	Специалист по социально-воспитательной	30

	молодежи посредством участия в специализированных конкурсах и фестивалях и др. проектах				работе, руководитель центра работы с талантливой молодежью	
Модуль 3. Гражданско-патриотическое воспитание						
9.	Встречи с ветеранами ВОВ и войнами-интернационалистами	Май	«Чтобы помнили...»	Урок мужества	Специалист по социально-воспитательной работе, кураторы	40
10.	Помощь в уходе за памятниками и мемориалами воинской славы	Май	«Чтобы помнили...»	Выезд на братские кладбища и мемориалы ВОВ Смоленска и Смоленской области	Специалист по социально-воспитательной работе, кураторы	15
11.	Участие в акции, посвященной годовщине окончания ВОВ	Май	«Георгиевская ленточка»	Флеш-моб	Специалист по социально-воспитательной работе, кураторы	20
12.	Участие в акции, посвященной годовщине окончания ВОВ	Май	«Бессмертный полк»	Шествие	Специалист по социально-воспитательной работе, кураторы	60
Модуль 4. Духовно-нравственное воспитание						
13.	Акция в рамках фестиваля славянской письменности	Май	«Мы славяне»	Вебинар	Специалист по социально-воспитательной работе	30

Модуль 5. Физическое, Экологическое, ЗОЖ						
14.	Соревнования по картингу	Май	-	-	Глебов Ю.А.	10
15.	Проведение соревнований по баскетболу	Май	-	-	Глебов Ю.А.	25
16.	Проведение туристско-спортивного Фестиваля «Финуниверсиада-2021»	Май	-	-	Глебов Ю.А.	30
17.	Открытое первенство по большому теннису среди преподавателей и студентов	Май	-	-	Глебов Ю.А.	10
Модуль 6. Профессионально-трудовое воспитание						
18.	Участие в ярмарке вакансий рабочих мест	Май	«Ярмарка вакансий»	Встреча	Специалист по социально-воспитательной работе, кураторы	40
19.	Участие в мероприятиях по профессиональному мастерству	Октябрь - май	«Я – профессионал»	Олимпиада	Специалист по социально-воспитательной работе, кураторы	50
20.	Участие в городских акциях по очистке от мусора	Май	«Чистый город»	Субботник	Специалист по социально-воспитательной работе	20
Модуль 7. Культурно-просветительское воспитание						
21.	Участие в общероссийском мероприятии	май	«Музейная ночь»	Экскурсия	Специалист по социально-воспитательной работе	30

22.	Участие в фестивале	по отдельному плану	«Студенческая весна»	Конкурс	Специалист по социально-воспитательной работе	10
Модуль 8. Волонтерство						
	Проведение совместных праздников, благотворительных акций с центром реабилитации для детей-сирот и детей, оставшихся без попечения родителей г. Ярцево	Май	-	Встречи	Специалист по социально-воспитательной работе	15
	Организация помощи собачьему приюту «Верность»	Май	-	Акция	Специалист по социально-воспитательной работе	20
	Участие в акциях по сбору макулатуры	Май	«Экологический десант»	Акция	Специалист по социально-воспитательной работе	40

№	Вид деятельности	Дата , место, время	Название мероприятия	Форма проведения мероприятия	Ответственный	Количество участников
Июнь						
Модуль 1. Организационно-информационная работа по организации воспитательной среды						
1.	Обсуждение на совместных совещаниях с директором, зам. директора по УМР филиала	Июнь	«Организация социально-воспитательной работы в Смоленском филиале Финуниверситета»	Совещание	Специалист по социально-воспитательной работе, методисты учебных групп, кураторы	15
2.	Организация взаимодействия по воспитательной работе с руководителями структурных подразделений, кураторами и методистами учебных групп, студенческим активом	Июнь	«Воспитательная работа: основные направления взаимодействия»	Заседание студсовета, групповые студенческие собрания	Специалист по социально-воспитательной работе, методисты учебных групп, кураторы, старосты	30
3.	Участие в совещаниях, семинарах, круглых столах и конференциях по воспитательной работе	Июнь	«Личность и межличностные отношения в группах и коллективах»	Семинар	Директор филиала, зам. директора по УМР, Специалист по социально-воспитательной работе, методисты учебных групп, кураторы	25
4.	Информирование обучающихся об организации мероприятий по воспитательной работе	Июнь еженедельно	Дайджест «Будь в курсе»	Час куратора, собрание студенческого	Специалист по социально-воспитательной	17

				актива, социальные сети, сайт филиала, информационный стенд	работе, специалист по маркетингу, кураторы	
5.	Создание и своевременное размещение информационных материалов, изготовление наглядной агитации по актуальным событиям по воспитательной работе	Июнь еженедельно	-	Информационные материалы	Специалист по социально-воспитательной работе, специалист по маркетингу	2
6.	Обсуждение с директором, зам. директора по УМР, НПР филиала мероприятий и планов воспитательной работы на Ученом совете	Июнь	-	Заседание Ученого совета	Директор филиала, зам. директора по УМР, Специалист по социально-воспитательной работе, методисты учебных групп, кураторы	20
Модуль 2. Работа с первокурсниками и студенческим сообществом						
7.	Координация деятельности заместителя директора по УМР с кураторами учебных групп филиала	Июнь	«Организация воспитательной работы в Смоленском филиале Финуниверситета»	Совещание	Зам. директора по УМР, специалист по социально-воспитательной работе, методисты учебных групп, кураторы	17
8.	Реализация творческого потенциала обучающихся, выявление талантливой	Июнь	-	Конкурсы, фестивали, ярмарки и др. проекты	Специалист по социально-воспитательной	30

	молодежи посредством участия в специализированных конкурсах и фестивалях и др. проектах				работе, руководитель центра работы с талантливой молодежью	
Модуль 3. Гражданско-патриотическое воспитание						
9.	Участие в акции, посвященной Дню независимости России	Июнь	«День независимости России»	Флеш-моб	Специалист по социально-воспитательной работе	25
Модуль 4. Духовно-нравственное воспитание						
10.	Поэтическая гостиная	Июнь	«Если душа родилась крылатой ...»	Встреча	Специалист по социально-воспитательной работе	20
Модуль 5. Физическое, Экологическое, ЗОЖ						
11.	Открытое первенство по большому теннису среди преподавателей и студентов	Июнь	-	Турнир	Глебов Ю.А.	10
Модуль 6. Профессионально-трудовое воспитание						
12.	Участие в мероприятиях по проблемам занятости и трудоустройства молодежи	Июнь	-	Семинары, круглый стол	Специалист по социально-воспитательной работе, кураторы	25
Модуль 7. Культурно-просветительское воспитание						
13.	Участие студентов филиала в городских мероприятиях, посвященных Дню независимости России	Июнь	«День независимости России»	Флеш-моб	Специалист по социально-воспитательной работе	20

14.	Участие студентов филиала в городских мероприятиях, посвященных Дню молодежи	Июнь	«День молодежи»	Флеш-моб	Специалист по социально-воспитательной работе	20
15.	Торжественное мероприятие, посвященное вручению дипломов выпускникам Смоленского филиала Финуниверситета	Июнь - июль	«Выпуск-2022»	Собрание	Специалист по социально-воспитательной работе	40
Модуль 8. Волонтерство						
16.	Участие в акциях по сбору макулатуры	Июнь	«Экологический десант»	Акция	Специалист по социально-воспитательной работе	40

Зав. кафедрой «Экономика и менеджмент»



д.э.н., проф. С.В. Земляк