

Федеральное государственное образовательное бюджетное учреждение
высшего образования
«Финансовый университет при Правительстве Российской Федерации»
(Финуниверситет)
Смоленский филиал Финуниверситета

УТВЕРЖДАЮ



Директор Смоленского филиала

Смоленский филиал
Финуниверситета

[Signature]
С.В. Земляк

«*17 марта*» 2022г.

ОТЧЕТ
О САМООБСЛЕДОВАНИИ СМОЛЕНСКОГО ФИЛИАЛА
ФИНАНСОВОГО УНИВЕРСИТЕТА
ПРИ ПРАВИТЕЛЬСТВЕ РОССИЙСКОЙ ФЕДЕРАЦИИ

СОДЕРЖАНИЕ

ВВЕДЕНИЕ.....	3
ЧАСТЬ 1. АНАЛИТИЧЕСКАЯ ЧАСТЬ ОТЧЕТА	6
1. ОБЩИЕ СВЕДЕНИЯ ОБ ОБРАЗОВАТЕЛЬНОЙ ОРГАНИЗАЦИИ	6
1.1 Общая информация о филиале	6
1.2 Структура и система управления филиала	8
1.3 Миссия, стратегические цели	9
2. ОБРАЗОВАТЕЛЬНАЯ ДЕЯТЕЛЬНОСТЬ	58
2.1. Реализуемые образовательные программы.....	58
2.2. Дополнительное профессиональное образование	60
2.3 Учебно-методическое и библиотечно-информационное обеспечение реализуемых образовательных программ (ОП).....	63
2.4 Качество подготовки обучающихся	77
3. КАДРОВОЕ ОБЕСПЕЧЕНИЕ.....	82
3.1. Кадровое обеспечение по направлениям подготовки обучающихся.....	82
3.2. Организация повышения квалификации научно-педагогических работников	85
4. НАУЧНО-ИССЛЕДОВАТЕЛЬСКАЯ ДЕЯТЕЛЬНОСТЬ	85
4.1. Организация научно-исследовательской работы	85
4.2. Организация научно-исследовательской работы студентов.....	89
4.3. Организация и проведение научных мероприятий.....	92
4.4. Организация подготовки научных изданий и публикаций	97
5. МЕЖДУНАРОДНАЯ ДЕЯТЕЛЬНОСТЬ	100
6. ВНЕУЧЕБНАЯ, СОЦИАЛЬНАЯ, ВОСПИТАТЕЛЬНАЯ РАБОТА	101
6.1. Сведения об организации воспитательной работы в филиале и участии студентов и педагогических работников в общественно-значимых мероприятиях.....	101
6.2 Мероприятия среди студентов филиала по гигиеническому воспитанию, по мерам профилактики COVID-19	110
6.3. Маркетинговая деятельность.....	111
7. МАТЕРИАЛЬНО-ТЕХНИЧЕСКОЕ ОБЕСПЕЧЕНИЕ	114
7.1. Состояние материально технической базы образовательной деятельности	114
7.2 Социально-бытовые условия в филиале.....	115
ЧАСТЬ 2. РЕЗУЛЬТАТЫ АНАЛИЗА ПОКАЗАТЕЛЕЙ САМООБСЛЕДОВАНИЯ	118
Приложения	128

ВВЕДЕНИЕ

Самообследование Смоленского филиала Финансового университета при Правительстве Российской Федерации (далее – Смоленский филиал Финуниверситета) проведено в соответствии с Порядком проведения самообследования образовательной организацией¹.

В целях обеспечения доступности и открытости информации о деятельности образовательной организации проведена оценка Смоленского филиала Финуниверситета на основании расчета и анализа показателей деятельности образовательной организации, подлежащей самообследованию (далее - показатели самообследования²).

Отчет о самообследовании Смоленского филиала Финуниверситета (далее - отчет) сформирован по состоянию на 31 марта 2022 года.

Отчет о самообследовании включает в себя аналитическую часть и результаты анализа показателей самообследования. В аналитической части приводится информация о деятельности образовательной организации высшего образования (далее - вуз):

- общие сведения об образовательной организации с указанием полного наименования и контактной информации образовательной организации в соответствии со сведениями в уставе и лицензии на осуществление образовательной деятельности; описанием цели (миссии) вуза, системы управления и планируемых результатах деятельности, определенных программой развития вуза;

- образовательная деятельность с приведением информации о реализуемых образовательных программах, их содержании, качестве подготовки обучающихся, ориентации на рынок труда и востребованности выпускников; сведений о состоянии учебно-методического и библиотечно- информационного обеспечения реализуемых образовательных программ, а также данных анализа внутренней системы оценки качества образования и

¹ Приказом Минобрнауки России от 14 июня 2013 г. N 462 «Об утверждении Порядка проведения самообследования образовательной организацией», с изменениями и дополнениями от 14.12.2021г.

² Приказ Минобрнауки России от 10.12.2013 г. № 1324 «Об утверждении показателей деятельности образовательной организации, подлежащей самообследованию», с изменениями и дополнениями от 15.02.2017г.

кадрового обеспечения по направлениям подготовки обучающихся; сведений об организации повышения квалификации профессорско-преподавательского состава, анализ возрастного состава преподавателей;

- научно-исследовательская деятельность с указанием сведений об основной научной школе филиала и планах развития основных научных направлений, объемах проведенных научных исследований; с описанием опыта использования результатов научных исследований в образовательной деятельности, внедрения собственных разработок в производственную практику; данных анализа эффективности научной деятельности (издание научной и учебной литературы, подготовки научно-педагогических работников, научно-педагогических кадров в аспирантуре, докторантуре и т.д.), активности в патентно-лицензированной деятельности;

- международная деятельность с описанием результативности форм международного сотрудничества: участия в международных образовательных и научных программах; обучения иностранных студентов; реализации совместных международных проектов в рамках развития международного партнерства; участия в научных форумах преподавателей и студентов; реализация программ привлечения в магистратуру выпускников зарубежных вузов; участия в специализированной выставке «Образование и Карьера» в Республике Беларусь;

- внеучебная работа с указанием сведений об организации воспитательной работы в вузе и участии студентов и педагогических работников в общественно-значимых мероприятиях;

- материально-техническое обеспечение с предоставлением анализа состояния материально-технической базы образовательной организации в целом и по направлениям подготовки, состояния и развития учебно- лабораторной базы, уровень ее оснащения; с характеристикой социально- бытовых условий в вузе: наличие пунктов питания и медицинского обслуживания, общежитий и спортивно-оздоровительных комплексов.

Вторая часть отчета о самообследовании – результаты анализа показателей самообследования. Показатели самообследования рассчитываются на основании

сведений, отраженных в формах статистической отчетности (ВПО-1, ВПО-2, 2-Наука, 3-НК, 1-ЗП и др.) за отчетный период на основании методики расчета показателей самообследования¹.

Для проведения самообследования в Смоленском филиале Финуниверситета создана комиссия, утвержденная приказом директора от 09 марта 2022 года №008/о «О проведении самообследования Смоленского филиала Финуниверситета».

Председатель комиссии по самообследованию – директор Смоленского филиала Финуниверситета Земляк Светлана Васильевна, доктор экономических наук, профессор. В состав комиссии вошли:

- заместитель председателя - Алфимов И.Е., заместитель директора по учебно-методической работе;

- заместитель председателя - Мосийчук А.В. - заместитель директора по дополнительному профессиональному образованию.

Члены комиссии:

Гарькавая Т.В. – заведующий учебной частью;

Гаврилов Р.А. - начальник АХО;

Комаров Б.Р. - ведущий программист;

Бордюжа И.В. - главный бухгалтер;

Ганичева Е.В. – научный сотрудник;

Михальченков Н.В. – главный специалист по маркетингу;

Кадык Н.А. - заведующий библиотекой;

Гончарова В.В.- специалист по социально-воспитательной работе;

Левчук Т.В. - специалист по персоналу;

Кондрашов В.М. - к.э.н., технический секретарь приемной комиссии;

Крамлих О.Ю. – к.э.н., доцент, доцент кафедры «Экономика и менеджмент».

¹Письмо Минобрнауки России от 20.03.2014 N АК-634/05 «О проведении самообследования образовательных организаций высшего образования» (вместе с «Методическими рекомендациями по проведению самообследования образовательной организации высшего образования, подлежащей самообследованию»)

ЧАСТЬ 1. АНАЛИТИЧЕСКАЯ ЧАСТЬ ОТЧЕТА

1. ОБЩИЕ СВЕДЕНИЯ ОБ ОБРАЗОВАТЕЛЬНОЙ ОРГАНИЗАЦИИ

1.1 Общая информация о филиале

Полное официальное наименование филиала образовательной организации	Смоленский филиал федерального государственного образовательного бюджетного учреждения высшего образования «Финансовый университет при Правительстве Российской Федерации»
Сокращенное наименование филиала образовательной организации	Смоленский филиал Финуниверситета
Дата основания филиала образовательной организации	4 ноября 1932 года
Ректор образовательной организации	Эскиндаров Мухадин Абдурахманович до 15.11. 2021г. Прокофьев Станислав Евгеньевич с 15.11.2021г.
Директор филиала образовательной организации	Земляк Светлана Васильевна
Место нахождения филиала образовательной организации	Российская Федерация, 214018, г. Смоленск, проспект Гагарина, д. 22
Информация о контактных телефонах филиала образовательной организации	Телефон : 8 (4812) 35-88-99
Информация об адресах электронной почты филиала Образовательной организации	smolensk@fa.ru

Смоленский филиал - одно из старейших территориальных подразделений ФГОБУ ВО «Финансовый университет при Правительстве Российской Федерации». Он был создан осенью 1932 г. как Западное отделение ВЗИНО. С 1 декабря 1936 г. отделение было преобразовано в учебно-консультационный пункт ВЗФЭИ (далее - УКП), в район обслуживания которого входили Смоленская и Калининская области. Возглавляла отделение, а затем УКП с 1932 по 1941 годы Букина Анна Борисовна.

В 1934 г. состоялся первый выпуск студентов УКП. Дипломы получили тогда 24 человека, в основном главные бухгалтеры предприятий, руководители планово-финансовых отделов, работники Госбанка, экономисты.

В 1967 году директором У КП был назначен Гусаров Виктор Максимович.

В связи с ростом контингента студентов, улучшением материальной базы и увеличением потребности области в экономических кадрах 4 ноября 1968 г. Смоленский У КП ВЗФЭИ был преобразован в филиал.

Со дня образования филиала по 16 апреля 2002 г. Смоленское территориальное подразделение ВЗФЭИ возглавлял кандидат экономических наук, профессор ВЗФЭИ, действительный член Академии экономических наук и предпринимательской деятельности России, заслуженный экономист Российской Федерации В.М. Гусаров.

В июне 2002 года директором филиала назначен Голичев Владимир Дмитриевич, кандидат педагогических наук, действительный член Академии социальных наук России.

Распоряжением Правительства Российской Федерации от 22 ноября 2011 года № 2101-р ВЗФЭИ был реорганизован в форме присоединения к ФГОБУ ВПО «Финансовый университет при Правительстве Российской Федерации» и с 30 мая 2012 года Смоленский филиал функционирует в составе одного из крупнейших и значительных экономических вузов страны.

В 2014 году в Смоленском филиале Финуниверситета осуществлен первый набор обучающихся по программам высшего образования - программе бакалавриата очной формы обучения по направлению «Экономика». В 2015 году по основной образовательной программе направления подготовки «Менеджмент» осуществлен первый набор бакалавров очной формы обучения и магистров заочной формы обучения.

28 августа 2017 года директором филиала была назначена доктор экономических наук, профессор Земляк Светлана Васильевна.

Ныне Смоленский филиал - одно из эффективных подразделений Финансового университета, имеющий квалифицированный профессорско-преподавательский состав и современную материально-техническую базу.

Смоленский филиал Финуниверситета осуществляет свою деятельность в соответствии с Лицензией Федеральной службы по надзору в сфере образования

и науки на право ведения образовательной деятельности № 1495 от 09 июня 2015 г. серия 90Л01 № 0008493, Приложением к лицензии № 23.3 серия 90П01 №0036238 и Приложением № 22 к свидетельству о государственной аккредитации Финуниверситета от 30 декабря 2020 года регистрационный номер 3469, серия 90А01 №0003688.

На основании распоряжения Рособрнадзора от 21.12.2021г. №1656-06 «О переоформлении лицензии ФГОБУ ВО «Финансовый университет при Правительстве Российской Федерации» действует новая лицензия на осуществление образовательной деятельности №2997 от 21.12.2021г., приложения к лицензии 22.1;22.2.

Нормативная документация Смоленского филиала Финуниверситета размещена на официальном сайте: <http://www.fa.ru/fil/smolensk/about/docs/Pages/Home.aspx>.

1.2 Структура и система управления филиала

Смоленский филиал как структурное подразделение Финансового университета имеет отдельный баланс, лицевые счета в территориальном органе Федерального казначейства, открываемые в порядке и случаях, предусмотренных законодательством Российской Федерации.

В Смоленском филиале Финуниверситета функционирует система электронного документооборота, что позволяет оперативно обновлять нормативную документацию. Получение и отправка документов осуществляется с использованием системы электронного документооборота «СЭД Directum».

Организационная структура Смоленского филиала Финуниверситета включает:

- 2 кафедры:
 - кафедра «Математика, информатика и общегуманитарные науки»;
 - кафедра «Экономика и менеджмент»;
- структурные подразделения:
 - административно-хозяйственный отдел;

- библиотека;
- бухгалтерия;
- группа охраны и режима;
- курсы довузовской и профессиональной подготовки;
- учебная часть.

Научно-исследовательская и экспертно-аналитическая работа интегрируется с образовательным процессом и реализуется кафедрами и структурными подразделениями Смоленского филиала Финуниверситета.

Ученый совет Смоленского филиала Финуниверситета обеспечивает решение вопросов, имеющих принципиальное значение для организации и проведения учебной, научной, воспитательной, кадровой, финансово-экономической деятельности.

1.3 Миссия, стратегические цели

Новый этап социально-экономического развития России в целом и Смоленского региона в частности ставит перед Смоленским филиалом Финуниверситета стратегические задачи по реализации его долгосрочной миссии.

Миссия Смоленского филиала Финуниверситета – формирование и развитие конкурентоспособного человеческого капитала, обеспечивающего реализацию национальных целей развития Российской Федерации, а также создание условий для устойчивого развития экономики страны и региона.

Стратегическая цель развития филиала – участие Смоленского филиала в становлении Финансового университета, как ведущего мультидисциплинарного образовательно-научного инновационного центра, открывающего новые возможности для самореализации и развития талантов, обеспечивающего цифровую трансформацию приоритетных отраслей инновационной экономики и участвующего в обеспечении национальной безопасности страны и региона. Реализация доступной образовательной среды для молодежи из всех районов

области и приграничных регионов, в том числе Республики Беларусь, Армении, Азербайджана и других стран.

Обучающийся, его настоящее и будущее - главный смысл и цель развития и устойчивого роста филиала.

Достижение обозначенной цели предполагает решение следующих задач:

- формирование комплексной экосистемы, способной обеспечить конкурентоспособность образовательной, научной и инновационной деятельности в целях развития человеческого капитала;
- повышение эффективности и результативности фундаментальных и прикладных научных исследований по приоритетным направлениям развития инновационной экономики и обеспечения региональной безопасности в финансовой сфере путем интеграции передовых научно-образовательных технологий, а также коммерциализация результатов интеллектуальной деятельности и трансфер технологий, отвечающих требованиям цифровой экономики;
- обеспечение престижности и репутации Смоленского филиала, создание условий для привлечения ученых, представителей органов региональной государственной власти к работе в филиале, а также поддержка академической мобильности, расширение сетевого партнерства, цифровая трансформация образовательного процесса;
- развитие инфраструктуры Смоленского филиала и повышение эффективности использования материально-ресурсной базы;
- обеспечение устойчивого развития Смоленского филиала путем формирования эффективной системы управления, отвечающей современным требованиям.

Содействие в формировании и реализации эффективной государственной политики в области образования в Смоленской области, в оказании образовательных услуг, обеспечивающих многообразные потребности хозяйствующих объектов и различных групп населения региона, определяется следующими основными результатами, которые филиал достигнет к 2022 году.

План реализации программы развития Смоленского филиала Финуниверситета на 2022 год представлен в нижеследующей таблице 1.

Таблица 1 - План реализации программы развития Смоленского филиала Финуниверситета на 2022 год

№ п/п	Наименование целевого показателя	Наименование документа, определяющего целевой показатель (дата, номер, название приказа/ распоряжения)	Необходимый к достижению уровень целевого показателя, согласно локальному нормативному акту	Планируемый подразделением уровень целевого показателя	Наименование мероприятий, направленных на достижение целевого показателя	Ответственные исполнители	Дата начала (дд.мм.гг)	Дата завершения (дд.мм.гг)
1	2	3	4	5	6	7	8	9
	Численность обучающихся по программам высшего образования по очной форме обучения	Программа развития Смоленского филиала федерального государственного образовательного бюджетного учреждения высшего образования «Финансовый университет при Правительстве Российской Федерации» до 2025 года (утверждена 27.09.2021 ректором Финансового университета М.А. Эскиндаровым, согласована Главой города Смоленска А.А. Борисовым 27.09.2021г., одобрена Ученым советом Смоленского филиала, протокол № 42 от	175	175	I. Показатели развития образовательной экосистемы	Зам. директора по УМР, зав. кафедрами филиала	11.01.2022	30.12.2022

№ п/п	Наименование целевого показателя	Наименование документа, определяющего целевой показатель (дата, номер, название приказа/ распоряжения)	Необходимый к достижению уровень целевого показателя, согласно локальному нормативному акту	Планируемый подразделением уровень целевого показателя	Наименование мероприятий, направленных на достижение целевого показателя	Ответственные исполнители	Дата начала (дд.мм.гг)	Дата завершения (дд.мм.гг)
1	2	3	4	5	6	7	8	9
		27.08.2021 г. URL: http://www.fa.ru/fil/smolsk/about/Documents/Smolsk_Branch_Development_Program_2025.pdf)						
	Количество школ, получающих методическую поддержку филиала как структурного подразделения Финуниверситета	Программа развития Смоленского филиала федерального государственного образовательного бюджетного учреждения высшего образования «Финансовый университет при Правительстве Российской Федерации» до 2025 года (утверждена 27.09.2021 ректором Финансового университета М.А. Эскиндаровым, согласована Главой города Смоленска А.А. Борисовым 27.09.2021г., одобрена	30	30	I. Показатели развития образовательной экосистемы	Зам. директора по УМР, зав. кафедрами филиала	11.01.2022	30.12.2022

№ п/п	Наименование целевого показателя	Наименование документа, определяющего целевой показатель (дата, номер, название приказа/ распоряжения)	Необходимый к достижению уровень целевого показателя, согласно локальному нормативному акту	Планируемый подразделением уровень целевого показателя	Наименование мероприятий, направленных на достижение целевого показателя	Ответственные исполнители	Дата начала (дд.мм.гг)	Дата завершения (дд.мм.гг)
1	2	3	4	5	6	7	8	9
		Ученым советом Смоленского филиала, протокол № 42 от 27.08.2021 г. URL: http://www.fa.ru/fil/smolsk/about/Documents/Smolsk_Branch_Development_Program_2025.pdf						
	Доля дипломантов международных олимпиад, Всероссийской олимпиады школьников и олимпиад РСОШ в составе студентов первого курса, зачисленных на места, финансируемые из	Программа развития Смоленского филиала федерального государственного образовательного бюджетного учреждения высшего образования «Финансовый университет при Правительстве Российской Федерации» до 2025 года (утверждена 27.09.2021 ректором Финансового университета М.А. Эскиндаровым, согласована Главой города	0,6	0,6	I. Показатели развития образовательной экосистемы	Зам. директора по УМР, зав. кафедрами филиала	11.01.2022	30.12.2022

№ п/п	Наименование целевого показателя	Наименование документа, определяющего целевой показатель (дата, номер, название приказа/ распоряжения)	Необходимый к достижению уровень целевого показателя, согласно локальному нормативному акту	Планируемый подразделением уровень целевого показателя	Наименование мероприятий, направленных на достижение целевого показателя	Ответственные исполнители	Дата начала (дд.мм.гг)	Дата завершения (дд.мм.гг)
1	2	3	4	5	6	7	8	9
	федерального бюджета	Смоленска А.А. Борисовым 27.09.2021г., одобрена Ученым советом Смоленского филиала, протокол № 42 от 27.08.2021 г. URL: http://www.fa.ru/fil/smolensk/about/Documents/Smolensk_Branch_Development_Program_2025.pdf)						
	Численность участников интеллектуальных мероприятий для школьников, проводимых филиалом как структурным подразделением Финуниверситета	Программа развития Смоленского филиала федерального государственного образовательного бюджетного учреждения высшего образования «Финансовый университет при Правительстве Российской Федерации» до 2025 года (утверждена 27.09.2021 ректором Финансового	25	25	I. Показатели развития образовательной экосистемы	Зам. директора по УМР, зав. кафедрами филиала	11.01.2022	30.12.2022

№ п/п	Наименование целевого показателя	Наименование документа, определяющего целевой показатель (дата, номер, название приказа/ распоряжения)	Необходимый к достижению уровень целевого показателя, согласно локальному нормативному акту	Планируемый подразделением уровень целевого показателя	Наименование мероприятий, направленных на достижение целевого показателя	Ответственные исполнители	Дата начала (дд.мм.гг)	Дата завершения (дд.мм.гг)
1	2	3	4	5	6	7	8	9
		университета М.А. Эскиндаровым, согласована Главой города Смоленска А.А. Борисовым 27.09.2021г., одобрена Ученым советом Смоленского филиала, протокол № 42 от 27.08.2021 г. URL: http://www.fa.ru/fil/smolsk/about/Documents/Smolsk_Branch_Development_Program_2025.pdf)						
	Средний балл ЕГЭ, зачисленных на очную форму обучения по программам бакалавриата и специалитета (зачисленных на места,	Программа развития Смоленского филиала федерального государственного образовательного бюджетного учреждения высшего образования «Финансовый университет при Правительстве Российской Федерации»	74,0	74,0	I. Показатели развития образовательной экосистемы	Зам. директора по УМР, зав. кафедрами филиала	11.01.2022	30.12.2022

№ п/п	Наименование целевого показателя	Наименование документа, определяющего целевой показатель (дата, номер, название приказа/ распоряжения)	Необходимый к достижению уровень целевого показателя, согласно локальному нормативному акту	Планируемый подразделением уровень целевого показателя	Наименование мероприятий, направленных на достижение целевого показателя	Ответственные исполнители	Дата начала (дд.мм.гг)	Дата завершения (дд.мм.гг)
1	2	3	4	5	6	7	8	9
	финансируемые за счет средств федерального бюджета)	до 2025 года (утверждена 27.09.2021 ректором Финансового университета М.А. Эскиндаровым, согласована Главой города Смоленска А.А. Борисовым 27.09.2021г., одобрена Ученым советом Смоленского филиала, протокол № 42 от 27.08.2021 г. URL: http://www.fa.ru/fil/smolensk/about/Documents/Smolensk_Branch_Development_Program_2025.pdf)						
	Доля иностранных обучающихся по программам высшего образования в общей	Программа развития Смоленского филиала федерального государственного образовательного бюджетного учреждения высшего образования	5,5	5,5	I. Показатели развития образовательной экосистемы	Заместитель директора по УМР	11.01.2022	30.12.2022

№ п/п	Наименование целевого показателя	Наименование документа, определяющего целевой показатель (дата, номер, название приказа/ распоряжения)	Необходимый к достижению уровень целевого показателя, согласно локальному нормативному акту	Планируемый подразделением уровень целевого показателя	Наименование мероприятий, направленных на достижение целевого показателя	Ответственные исполнители	Дата начала (дд.мм.гг)	Дата завершения (дд.мм.гг)
1	2	3	4	5	6	7	8	9
	численности обучающихся по программам высшего образования по очной форме	«Финансовый университет при Правительстве Российской Федерации» до 2025 года (утверждена 27.09.2021 ректором Финансового университета М.А. Эскиндаровым, согласована Главой города Смоленска А.А. Борисовым 27.09.2021г., одобрена Ученым советом Смоленского филиала, протокол № 42 от 27.08.2021 г. URL: http://www.fa.ru/fil/smolsk/about/Documents/Smolsk_Branch_Development_Program_2025.pdf)						
	Доля образовательных программ высшего	Программа развития Смоленского филиала федерального государственного	0,6	0,6	I. Показатели развития образовательной экосистемы	Зам. директора по УМР, зав.	11.01.2022	30.12.2022

№ п/п	Наименование целевого показателя	Наименование документа, определяющего целевой показатель (дата, номер, название приказа/ распоряжения)	Необходимый к достижению уровень целевого показателя, согласно локальному нормативному акту	Планируемый подразделением уровень целевого показателя	Наименование мероприятий, направленных на достижение целевого показателя	Ответственные исполнители	Дата начала (дд.мм.гг)	Дата завершения (дд.мм.гг)
1	2	3	4	5	6	7	8	9
	образования очной форме обучения, имеющих международное признание (сертификацию) и прошедших профессиональную общественную аккредитацию и международную аккредитацию	образовательного бюджетного учреждения высшего образования «Финансовый университет при Правительстве Российской Федерации» до 2025 года (утверждена 27.09.2021 ректором Финансового университета М.А. Эскиндаровым, согласована Главой города Смоленска А.А. Борисовым 27.09.2021г., одобрена Ученым советом Смоленского филиала, протокол № 42 от 27.08.2021 г. URL: http://www.fa.ru/fil/smolensk/about/Documents/Smolensk_Branch_Development_Program_2025.pdf)				кафедрами филиала		
	Доля студентов,	Программа развития	15,0	15,0	I. Показатели	Зам.	11.01.2022	30.12.2022

№ п/п	Наименование целевого показателя	Наименование документа, определяющего целевой показатель (дата, номер, название приказа/ распоряжения)	Необходимый к достижению уровень целевого показателя, согласно локальному нормативному акту	Планируемый подразделением уровень целевого показателя	Наименование мероприятий, направленных на достижение целевого показателя	Ответственные исполнители	Дата начала (дд.мм.гг)	Дата завершения (дд.мм.гг)
1	2	3	4	5	6	7	8	9
	поступивших на обучение по программам магистратуры и имеющих высшее образование, полученное в других образовательных организациях от общего числа, поступивших в магистратуру	Смоленского филиала федерального государственного образовательного бюджетного учреждения высшего образования «Финансовый университет при Правительстве Российской Федерации» до 2025 года (утверждена 27.09.2021 ректором Финансового университета М.А. Эскиндаровым, согласована Главой города Смоленска А.А. Борисовым 27.09.2021г., одобрена Ученым советом Смоленского филиала, протокол № 42 от 27.08.2021 г. URL: http://www.fa.ru/fil/smolenk/about/Documents/Smolenk			развития образовательной экосистемы	директора по УМР, зам. директора по ДПО, зав. кафедрами филиала		

№ п/п	Наименование целевого показателя	Наименование документа, определяющего целевой показатель (дата, номер, название приказа/ распоряжения)	Необходимый к достижению уровень целевого показателя, согласно локальному нормативному акту	Планируемый подразделением уровень целевого показателя	Наименование мероприятий, направленных на достижение целевого показателя	Ответственные исполнители	Дата начала (дд.мм.гг)	Дата завершения (дд.мм.гг)
1	2	3	4	5	6	7	8	9
		sk Branch Development Program 2025.pdf						
	Численность обучающихся на программах дополнительного профессионального образования	Программа развития Смоленского филиала федерального государственного образовательного бюджетного учреждения высшего образования «Финансовый университет при Правительстве Российской Федерации» до 2025 года (утверждена 27.09.2021 ректором Финансового университета М.А. Эскиндаровым, согласована Главой города Смоленска А.А. Борисовым 27.09.2021г., одобрена Ученым советом Смоленского филиала, протокол № 42 от 27.08.2021 г.	535	535	I. Показатели развития образовательной экосистемы	Зам. директора по ДПО, зав. кафедрами филиала	11.01.2022	30.12.2022

№ п/п	Наименование целевого показателя	Наименование документа, определяющего целевой показатель (дата, номер, название приказа/распоряжения)	Необходимый к достижению уровень целевого показателя, согласно локальному нормативному акту	Планируемый подразделением уровень целевого показателя	Наименование мероприятий, направленных на достижение целевого показателя	Ответственные исполнители	Дата начала (дд.мм.гг)	Дата завершения (дд.мм.гг)
1	2	3	4	5	6	7	8	9
	Доля учебных дисциплин с использованием онлайн-курсов и других цифровых ресурсов внешних организаций в общем объеме дисциплин	URL: http://www.fa.ru/fil/smolensk/about/Documents/Smolensk_Branch_Development_Program_2025.pdf)	0,6	0,6	I. Показатели развития образовательной экосистемы	Зам. директора по УМР, зам. директора по ДПО, зав. кафедрами филиала	11.01.2022	30.12.2022
	Доля студентов-участников проектной работы с внешним заказчиком	Программа развития Смоленского филиала федерального государственного образовательного бюджетного учреждения высшего образования «Финансовый университет при Правительстве Российской Федерации» до 2025 года (утверждена 27.09.2021 ректором	10,0	10,0	I. Показатели развития образовательной экосистемы	Зам. директора по УМР, зам. директора по ДПО, зав. кафедрами филиала	11.01.2022	30.12.2022

№ п/п	Наименование целевого показателя	Наименование документа, определяющего целевой показатель (дата, номер, название приказа/ распоряжения)	Необходимый к достижению уровень целевого показателя, согласно локальному нормативному акту	Планируемый подразделением уровень целевого показателя	Наименование мероприятий, направленных на достижение целевого показателя	Ответственные исполнители	Дата начала (дд.мм.гг)	Дата завершения (дд.мм.гг)
1	2	3	4	5	6	7	8	9
		<p>Финансового университета М.А. Эскиндаровым, согласована Главой города Смоленска А.А. Борисовым 27.09.2021г., одобрена Ученым советом Смоленского филиала, протокол № 42 от 27.08.2021 г.</p> <p>URL: http://www.fa.ru/fil/smolensk/about/Documents/Smolensk_Branch_Development_Program_2025.pdf)</p>						
	Доля научно-педагогических работников из числа работодателей, участвующих в реализации практико-ориентированн	Программа развития Смоленского филиала федерального государственного образовательного бюджетного учреждения высшего образования «Финансовый университет при Правительстве	5,5	5,5	I. Показатели развития образовательной экосистемы	Зам. директора по УМР, зав. кафедрами филиала, зам. директора по ДПО,	11.01.2022	30.12.2022

№ п/п	Наименование целевого показателя	Наименование документа, определяющего целевой показатель (дата, номер, название приказа/ распоряжения)	Необходимый к достижению уровень целевого показателя, согласно локальному нормативному акту	Планируемый подразделением уровень целевого показателя	Наименование мероприятий, направленных на достижение целевого показателя	Ответственные исполнители	Дата начала (дд.мм.гг)	Дата завершения (дд.мм.гг)
1	2	3	4	5	6	7	8	9
	ых образовательных программ	Российской Федерации» до 2025 года (утверждена 27.09.2021 ректором Финансового университета М.А. Эскиндаровым, согласована Главой города Смоленска А.А. Борисовым 27.09.2021г., одобрена Ученым советом Смоленского филиала, протокол № 42 от 27.08.2021 г. URL: http://www.fa.ru/fil/smolensk/about/Documents/Smolensk_Branch_Development_Program_2025.pdf)				научный сотрудник		
	Количество фундаментальных и прикладных научных исследований	Программа развития Смоленского филиала федерального государственного образовательного бюджетного учреждения	1	1	II. Результаты модернизации научно-исследовательской и	Зав.кафедрами, научный сотрудник	11.01.2022	30.12.2022

№ п/п	Наименование целевого показателя	Наименование документа, определяющего целевой показатель (дата, номер, название приказа/ распоряжения)	Необходимый к достижению уровень целевого показателя, согласно локальному нормативному акту	Планируемый подразделением уровень целевого показателя	Наименование мероприятий, направленных на достижение целевого показателя	Ответственные исполнители	Дата начала (дд.мм.гг)	Дата завершения (дд.мм.гг)
1	2	3	4	5	6	7	8	9
		<p>высшего образования «Финансовый университет при Правительстве Российской Федерации» до 2025 года (утверждена 27.09.2021 ректором Финансового университета М.А. Эскиндаровым, согласована Главой города Смоленска А.А. Борисовым 27.09.2021г., одобрена Ученым советом Смоленского филиала, протокол № 42 от 27.08.2021 г. URL: http://www.fa.ru/fil/smolensk/about/Documents/Smolensk_Branch_Development_Program_2025.pdf)</p>			инновационной деятельности			
	Количество публикаций по приоритетным	Программа развития Смоленского филиала федерального	0,2	0,2	II.Результаты модернизации научно-	Зам. директора по ДПО,	11.01.2022	30.12.2022

№ п/п	Наименование целевого показателя	Наименование документа, определяющего целевой показатель (дата, номер, название приказа/ распоряжения)	Необходимый к достижению уровень целевого показателя, согласно локальному нормативному акту	Планируемый подразделением уровень целевого показателя	Наименование мероприятий, направленных на достижение целевого показателя	Ответственные исполнители	Дата начала (дд.мм.гг)	Дата завершения (дд.мм.гг)
1	2	3	4	5	6	7	8	9
	направлениям научно-технологического развития Российской Федерации, в изданиях I и II квартилей по JCR и публикации, отраженные в Arts and Humanities Citation Index в Web of Science Core Collection в расчете на одного научно-педагогического работника	государственного образовательного бюджетного учреждения высшего образования «Финансовый университет при Правительстве Российской Федерации» до 2025 года (утверждена 27.09.2021 ректором Финансового университета М.А. Эскиндаровым, согласована Главой города Смоленска А.А. Борисовым 27.09.2021г., одобрена Ученым советом Смоленского филиала, протокол № 42 от 27.08.2021 г. URL: http://www.fa.ru/fil/smolensk/about/Documents/Smolensk_Branch_Development_Program_2025.pdf)			исследовательской и инновационной деятельности	зав.кафедрами, научный сотрудник		

№ п/п	Наименование целевого показателя	Наименование документа, определяющего целевой показатель (дата, номер, название приказа/ распоряжения)	Необходимый к достижению уровень целевого показателя, согласно локальному нормативному акту	Планируемый подразделением уровень целевого показателя	Наименование мероприятий, направленных на достижение целевого показателя	Ответственные исполнители	Дата начала (дд.мм.гг)	Дата завершения (дд.мм.гг)
1	2	3	4	5	6	7	8	9
	Количество публикаций по приоритетным направлениям научно-технологического развития Российской Федерации, в изданиях I и II квартилей по SNIP в Scopus в расчете на одного научно-педагогического работника	Программа развития Смоленского филиала федерального государственного образовательного бюджетного учреждения высшего образования «Финансовый университет при Правительстве Российской Федерации» до 2025 года (утверждена 27.09.2021 ректором Финансового университета М.А. Эскиндаровым, согласована Главой города Смоленска А.А. Борисовым 27.09.2021г., одобрена Ученым советом Смоленского филиала, протокол № 42 от 27.08.2021 г. URL: http://www.fa.ru/fil/smolens	0,2	0,2	II. Результаты модернизации научно-исследовательской и инновационной деятельности	Зам. директора по ДПО, зав. кафедрами, научный сотрудник	11.01.2022	30.12.2022

№ п/п	Наименование целевого показателя	Наименование документа, определяющего целевой показатель (дата, номер, название приказа/ распоряжения)	Необходимый к достижению уровень целевого показателя, согласно локальному нормативному акту	Планируемый подразделением уровень целевого показателя	Наименование мероприятий, направленных на достижение целевого показателя	Ответственные исполнители	Дата начала (дд.мм.гг)	Дата завершения (дд.мм.гг)
1	2	3	4	5	6	7	8	9
		k/about/Documents/Smolensk_Branch_Development_Program_2025.pdf)						
	Объем научно-исследовательских, опытно-конструкторских и технологических работ в расчете на одного научно-педагогического работника	Программа развития Смоленского филиала федерального государственного образовательного бюджетного учреждения высшего образования «Финансовый университет при Правительстве Российской Федерации» до 2025 года (утверждена 27.09.2021 ректором Финансового университета М.А. Эскиндаровым, согласована Главой города Смоленска А.А. Борисовым 27.09.2021г., одобрена Ученым советом Смоленского филиала, протокол № 42 от	139,3	139,3	II. Результаты модернизации научно-исследовательской и инновационной деятельности	Зам. директора по ДПО, зав.кафедрами, научный сотрудник	11.01.2022	30.12.2022

№ п/п	Наименование целевого показателя	Наименование документа, определяющего целевой показатель (дата, номер, название приказа/ распоряжения)	Необходимый к достижению уровень целевого показателя, согласно локальному нормативному акту	Планируемый подразделением уровень целевого показателя	Наименование мероприятий, направленных на достижение целевого показателя	Ответственные исполнители	Дата начала (дд.мм.гг)	Дата завершения (дд.мм.гг)
1	2	3	4	5	6	7	8	9
		27.08.2021 г. URL: http://www.fa.ru/fil/smolensk/about/Documents/Smolensk_Branch_Development_Program_2025.pdf)						
	Доля доходов от научно-исследовательских, опытно-конструкторских и технологических работ в общих доходах филиала	Программа развития Смоленского филиала федерального государственного образовательного бюджетного учреждения высшего образования «Финансовый университет при Правительстве Российской Федерации» до 2025 года (утверждена 27.09.2021 ректором Финансового университета М.А. Эскиндаровым, согласована Главой города Смоленска А.А. Борисовым 27.09.2021г., одобрена	0,2	0,2	II. Результаты модернизации научно-исследовательской и инновационной деятельности	Зам. директора по ДПО, зав. кафедрами, научный сотрудник	11.01.2022	30.12.2022

№ п/п	Наименование целевого показателя	Наименование документа, определяющего целевой показатель (дата, номер, название приказа/ распоряжения)	Необходимый к достижению уровень целевого показателя, согласно локальному нормативному акту	Планируемый подразделением уровень целевого показателя	Наименование мероприятий, направленных на достижение целевого показателя	Ответственные исполнители	Дата начала (дд.мм.гг)	Дата завершения (дд.мм.гг)
1	2	3	4	5	6	7	8	9
		Ученым советом Смоленского филиала, протокол № 42 от 27.08.2021 г. URL: http://www.fa.ru/fil/smolsk/about/Documents/Smolsk_Branch_Development_Program_2025.pdf)						
	Объем средств от научно-исследовательских, опытно-конструкторских и технологических работ, поступивших по договорам с организациями, в расчете на одного научно-педагогического работника	Программа развития Смоленского филиала федерального государственного образовательного бюджетного учреждения высшего образования «Финансовый университет при Правительстве Российской Федерации» до 2025 года (утверждена 27.09.2021 ректором Финансового университета М.А. Эскиндаровым, согласована Главой города	60,0	60,0	II. Результаты модернизации научно-исследовательской и инновационной деятельности	Зам. директора по ДПО, зав. кафедрами, научный сотрудник	11.01.2022	30.12.2022

№ п/п	Наименование целевого показателя	Наименование документа, определяющего целевой показатель (дата, номер, название приказа/ распоряжения)	Необходимый к достижению уровень целевого показателя, согласно локальному нормативному акту	Планируемый подразделением уровень целевого показателя	Наименование мероприятий, направленных на достижение целевого показателя	Ответственные исполнители	Дата начала (дд.мм.гг)	Дата завершения (дд.мм.гг)
1	2	3	4	5	6	7	8	9
		Смоленска А.А. Борисовым 27.09.2021г., одобрена Ученым советом Смоленского филиала, протокол № 42 от 27.08.2021 г. URL: http://www.fa.ru/fil/smolensk/about/Documents/Smolensk_Branch_Development_Program_2025.pdf)						
	Количество результатов научной исследовательской работы, размещенных в единой государственной информационной системе учета научно-исследовательских	Программа развития Смоленского филиала федерального государственного образовательного бюджетного учреждения высшего образования «Финансовый университет при Правительстве Российской Федерации» до 2025 года (утверждена 27.09.2021 ректором Финансового	1	1	II. Результаты модернизации научной и инновационной деятельности	Зам. директора по ДПО, зав. кафедрами, научный сотрудник	11.01.2022	30.12.2022

№ п/п	Наименование целевого показателя	Наименование документа, определяющего целевой показатель (дата, номер, название приказа/ распоряжения)	Необходимый к достижению уровень целевого показателя, согласно локальному нормативному акту	Планируемый подразделением уровень целевого показателя	Наименование мероприятий, направленных на достижение целевого показателя	Ответственные исполнители	Дата начала (дд.мм.гг)	Дата завершения (дд.мм.гг)
1	2	3	4	5	6	7	8	9
	ких, опытно-конструкторских и технологических работ гражданского назначения и/или на информационно-образовательном портале Университета	университета М.А. Эскиндаровым, согласована Главой города Смоленска А.А. Борисовым 27.09.2021г., одобрена Ученым советом Смоленского филиала, протокол № 42 от 27.08.2021 г. URL: http://www.fa.ru/fil/smolsk/about/Documents/Smolsk_Branch_Development_Program_2025.pdf)						
	Количество результатов интеллектуальной деятельности	Программа развития Смоленского филиала федерального государственного образовательного бюджетного учреждения высшего образования «Финансовый университет при Правительстве Российской Федерации»	1	1	II. Результаты модернизации научно-исследовательской и инновационной деятельности	Зам. директора по ДПО, зав. кафедрами филиала, научный сотрудник	11.01.2022	30.12.2022

№ п/п	Наименование целевого показателя	Наименование документа, определяющего целевой показатель (дата, номер, название приказа/ распоряжения)	Необходимый к достижению уровень целевого показателя, согласно локальному нормативному акту	Планируемый подразделением уровень целевого показателя	Наименование мероприятий, направленных на достижение целевого показателя	Ответственные исполнители	Дата начала (дд.мм.гг)	Дата завершения (дд.мм.гг)
1	2	3	4	5	6	7	8	9
		до 2025 года (утверждена 27.09.2021 ректором Финансового университета М.А. Эскиндаровым, согласована Главой города Смоленска А.А. Борисовым 27.09.2021г., одобрена Ученым советом Смоленского филиала, протокол № 42 от 27.08.2021 г. URL: http://www.fa.ru/fil/smolensk/about/Documents/Smolensk_Branch_Development_Program_2025.pdf)						
	Количество коммерциализированных результатов интеллектуальной деятельности,	Программа развития Смоленского филиала федерального государственного образовательного бюджетного учреждения высшего образования	1	1	II. Результаты модернизации научно-исследовательской и инновационной	Зам. директора по ДПО, зав. кафедрами филиала, научный	11.01.2022	30.12.2022

№ п/п	Наименование целевого показателя	Наименование документа, определяющего целевой показатель (дата, номер, название приказа/ распоряжения)	Необходимый к достижению уровень целевого показателя, согласно локальному нормативному акту	Планируемый подразделением уровень целевого показателя	Наименование мероприятий, направленных на достижение целевого показателя	Ответственные исполнители	Дата начала (дд.мм.гг)	Дата завершения (дд.мм.гг)
1	2	3	4	5	6	7	8	9
	права на которые принадлежат филиалу как структурному подразделению Университета, в том числе при совместном правообладании	«Финансовый университет при Правительстве Российской Федерации» до 2025 года (утверждена 27.09.2021 ректором Финансового университета М.А. Эскиндаровым, согласована Главой города Смоленска А.А. Борисовым 27.09.2021г., одобрена Ученым советом Смоленского филиала, протокол № 42 от 27.08.2021 г. URL: http://www.fa.ru/fil/smolsk/about/Documents/Smolsk_Branch_Development_Program_2025.pdf)			деятельности	сотрудник		
	Объем сделок по коммерциализации результатов	Программа развития Смоленского филиала федерального государственного	1	1	II. Результаты модернизации научно-	Зам. директора по ДПО, зав.кафедр	11.01.2022	30.12.2022

№ п/п	Наименование целевого показателя	Наименование документа, определяющего целевой показатель (дата, номер, название приказа/ распоряжения)	Необходимый к достижению уровень целевого показателя, согласно локальному нормативному акту	Планируемый подразделением уровень целевого показателя	Наименование мероприятий, направленных на достижение целевого показателя	Ответственные исполнители	Дата начала (дд.мм.гг)	Дата завершения (дд.мм.гг)
1	2	3	4	5	6	7	8	9
	интеллектуальной деятельности, в том числе при совместном правообладании	образовательного бюджетного учреждения высшего образования «Финансовый университет при Правительстве Российской Федерации» до 2025 года (утверждена 27.09.2021 ректором Финансового университета М.А. Эскиндаровым, согласована Главой города Смоленска А.А. Борисовым 27.09.2021г., одобрена Ученым советом Смоленского филиала, протокол № 42 от 27.08.2021 г. URL: http://www.fa.ru/fil/smolensk/about/Documents/Smolensk_Branch_Development_Program_2025.pdf)			исследовательской и инновационной деятельности	ами филиала, научный сотрудник		
	Доля научно-	Программа развития	17,0	17,0	III. Показатели	Зам.дирек	11.01.2022	30.12.2022

№ п/п	Наименование целевого показателя	Наименование документа, определяющего целевой показатель (дата, номер, название приказа/ распоряжения)	Необходимый к достижению уровень целевого показателя, согласно локальному нормативному акту	Планируемый подразделением уровень целевого показателя	Наименование мероприятий, направленных на достижение целевого показателя	Ответственные исполнители	Дата начала (дд.мм.гг)	Дата завершения (дд.мм.гг)
1	2	3	4	5	6	7	8	9
	педагогических работников в возрасте до 35 лет от общего числа научно-педагогических работников	Смоленского филиала федерального государственного образовательного бюджетного учреждения высшего образования «Финансовый университет при Правительстве Российской Федерации» до 2025 года (утверждена 27.09.2021 ректором Финансового университета М.А. Эскиндаровым, согласована Главой города Смоленска А.А. Борисовым 27.09.2021г., одобрена Ученым советом Смоленского филиала, протокол № 42 от 27.08.2021 г. URL: http://www.fa.ru/fil/smolenk/about/Documents/Smolenk/			развития кадрового потенциала	тора по УМР, зав.кафедрами филиала, специалист по персоналу		

№ п/п	Наименование целевого показателя	Наименование документа, определяющего целевой показатель (дата, номер, название приказа/ распоряжения)	Необходимый к достижению уровень целевого показателя, согласно локальному нормативному акту	Планируемый подразделением уровень целевого показателя	Наименование мероприятий, направленных на достижение целевого показателя	Ответственные исполнители	Дата начала (дд.мм.гг)	Дата завершения (дд.мм.гг)
1	2	3	4	5	6	7	8	9
		sk Branch Development Program 2025.pdf)						
	Доля научно-педагогических работников, имеющих ученую степень доктора и кандидата наук	Программа развития Смоленского филиала федерального государственного образовательного бюджетного учреждения высшего образования «Финансовый университет при Правительстве Российской Федерации» до 2025 года (утверждена 27.09.2021 ректором Финансового университета М.А. Эскиндаровым, согласована Главой города Смоленска А.А. Борисовым 27.09.2021г., одобрена Ученым советом Смоленского филиала, протокол № 42 от 27.08.2021 г.	82,0	82,0	III. Показатели развития кадрового потенциала	Зам.директора по УМР, зав.кафедрами филиала, специалист по персоналу	11.01.2022	30.12.2022

№ п/п	Наименование целевого показателя	Наименование документа, определяющего целевой показатель (дата, номер, название приказа/ распоряжения)	Необходимый к достижению уровень целевого показателя, согласно локальному нормативному акту	Планируемый подразделением уровень целевого показателя	Наименование мероприятий, направленных на достижение целевого показателя	Ответственные исполнители	Дата начала (дд.мм.гг)	Дата завершения (дд.мм.гг)
1	2	3	4	5	6	7	8	9
		URL: http://www.fa.ru/fil/smolensk/about/Documents/Smolensk_Branch_Development_Program_2025.pdf)						
	Доля зарубежных профессоров, преподавателей и исследователей в общей численности научно-педагогических работников	Программа развития Смоленского филиала федерального государственного образовательного бюджетного учреждения высшего образования «Финансовый университет при Правительстве Российской Федерации» до 2025 года (утверждена 27.09.2021 ректором Финансового университета М.А. Эскиндаровым, согласована Главой города Смоленска А.А. Борисовым 27.09.2021г., одобрена Ученым советом	0,2	0,2	III. Показатели развития кадрового потенциала	Зам.директора по УМР, зав.кафедрами филиала, специалист по персоналу	11.01.2022	30.12.2022

№ п/п	Наименование целевого показателя	Наименование документа, определяющего целевой показатель (дата, номер, название приказа/ распоряжения)	Необходимый к достижению уровень целевого показателя, согласно локальному нормативному акту	Планируемый подразделением уровень целевого показателя	Наименование мероприятий, направленных на достижение целевого показателя	Ответственные исполнители	Дата начала (дд.мм.гг)	Дата завершения (дд.мм.гг)
1	2	3	4	5	6	7	8	9
		Смоленского филиала, протокол № 42 от 27.08.2021 г. URL: http://www.fa.ru/fil/smolensk/about/Documents/Smolensk_Branch_Development_Program_2025.pdf)						
	Количество цифровых технологий, обеспечивающих образовательную, научную и административно-управленческую деятельность	Программа развития Смоленского филиала федерального государственного образовательного бюджетного учреждения высшего образования «Финансовый университет при Правительстве Российской Федерации» до 2025 года (утверждена 27.09.2021 ректором Финансового университета М. А. Эскиндаровым, согласована Главой города Смоленска	4	4	IV. Показатели материально-технической базы и социально-культурной инфраструктуры	Зам. директора по ДПО, зав. кафедрами филиала, начальник АХО	11.01.2022	30.12.2022

№ п/п	Наименование целевого показателя	Наименование документа, определяющего целевой показатель (дата, номер, название приказа/ распоряжения)	Необходимый к достижению уровень целевого показателя, согласно локальному нормативному акту	Планируемый подразделением уровень целевого показателя	Наименование мероприятий, направленных на достижение целевого показателя	Ответственные исполнители	Дата начала (дд.мм.гг)	Дата завершения (дд.мм.гг)
1	2	3	4	5	6	7	8	9
		А.А. Борисовым 27.09.2021г., одобрена Ученым советом Смоленского филиала, протокол № 42 от 27.08.2021 г. URL: http://www.fa.ru/fil/smolsk/about/Documents/Smolsk_Branch_Development_Program_2025.pdf)						
	Доля информационных ресурсов и платформ, интегрированных в единую информационную среду	Программа развития Смоленского филиала федерального государственного образовательного бюджетного учреждения высшего образования «Финансовый университет при Правительстве Российской Федерации» до 2025 года (утверждена 27.09.2021 ректором Финансового университета М.А.	20,0	20,0	IV. Показатели материально-технической базы и социально-культурной инфраструктуры	Зам. директора по ДПО, зав. кафедрами филиала, начальник АХО	11.01.2022	30.12.2022

№ п/п	Наименование целевого показателя	Наименование документа, определяющего целевой показатель (дата, номер, название приказа/ распоряжения)	Необходимый к достижению уровень целевого показателя, согласно локальному нормативному акту	Планируемый подразделением уровень целевого показателя	Наименование мероприятий, направленных на достижение целевого показателя	Ответственные исполнители	Дата начала (дд.мм.гг)	Дата завершения (дд.мм.гг)
1	2	3	4	5	6	7	8	9
		Эскиндаровым, согласована Главой города Смоленска А.А. Борисовым 27.09.2021г., одобрена Ученым советом Смоленского филиала, протокол № 42 от 27.08.2021 г. URL: http://www.fa.ru/fil/smolensk/about/Documents/Smolensk_Branch_Development_Program_2025.pdf)						
	Доля бизнес-процессов, управляемых единой информационно-й средой	Программа развития Смоленского филиала федерального государственного образовательного бюджетного учреждения высшего образования «Финансовый университет при Правительстве Российской Федерации» до 2025 года (утверждена	27,0	27,0	IV. Показатели материально-технической базы и социально-культурной инфраструктуры	Зам. директора по ДПО, зав. кафедрами филиала, начальник АХО	11.01.2022	30.12.2022

№ п/п	Наименование целевого показателя	Наименование документа, определяющего целевой показатель (дата, номер, название приказа/ распоряжения)	Необходимый к достижению уровень целевого показателя, согласно локальному нормативному акту	Планируемый подразделением уровень целевого показателя	Наименование мероприятий, направленных на достижение целевого показателя	Ответственные исполнители	Дата начала (дд.мм.гг)	Дата завершения (дд.мм.гг)
1	2	3	4	5	6	7	8	9
		27.09.2021 ректором Финансового университета М.А. Эскиндаровым, согласована Главой города Смоленска А.А. Борисовым 27.09.2021г., одобрена Ученым советом Смоленского филиала, протокол № 42 от 27.08.2021 г. URL: http://www.fa.ru/fil/smolensk/about/Documents/Smolensk_Branch_Development_Program_2025.pdf)						
	Индекс кибербезопасности	Программа развития Смоленского филиала федерального государственного образовательного бюджетного учреждения высшего образования «Финансовый университет	0,6	0,6	IV. Показатели материально-технической базы и социально-культурной инфраструктуры	Зам. директора по ДПО, зав.кафедрами филиала, начальник АХО	11.01.2022	30.12.2022

№ п/п	Наименование целевого показателя	Наименование документа, определяющего целевой показатель (дата, номер, название приказа/ распоряжения)	Необходимый к достижению уровень целевого показателя, согласно локальному нормативному акту	Планируемый подразделением уровень целевого показателя	Наименование мероприятий, направленных на достижение целевого показателя	Ответственные исполнители	Дата начала (дд.мм.гг)	Дата завершения (дд.мм.гг)
1	2	3	4	5	6	7	8	9
		при Правительстве Российской Федерации» до 2025 года (утверждена 27.09.2021 ректором Финансового университета М.А. Эскиндаровым, согласована Главой города Смоленска А.А. Борисовым 27.09.2021г., одобрена Ученым советом Смоленского филиала, протокол № 42 от 27.08.2021 г. URL: http://www.fa.ru/fil/smolensk/about/Documents/Smolensk_Branch_Development_Program_2025.pdf)						
	Количество мест в проектно-учебном и исследовательс	Программа развития Смоленского филиала федерального государственного образовательного	60	60	IV. Показатели материально-технической базы и социально-	Зам. директора по ДПО, зав.кафедрами	11.01.2022	30.12.2022

№ п/п	Наименование целевого показателя	Наименование документа, определяющего целевой показатель (дата, номер, название приказа/ распоряжения)	Необходимый к достижению уровень целевого показателя, согласно локальному нормативному акту	Планируемый подразделением уровень целевого показателя	Наименование мероприятий, направленных на достижение целевого показателя	Ответственные исполнители	Дата начала (дд.мм.гг)	Дата завершения (дд.мм.гг)
1	2	3	4	5	6	7	8	9
	ком пространстве, коворкинг-зонах	бюджетного учреждения высшего образования «Финансовый университет при Правительстве Российской Федерации» до 2025 года (утверждена 27.09.2021 ректором Финансового университета М.А. Эскиндаровым, согласована Главой города Смоленска А.А. Борисовым 27.09.2021г., одобрена Ученым советом Смоленского филиала, протокол № 42 от 27.08.2021 г. URL: http://www.fa.ru/fil/smolsk/about/Documents/Smolsk_Branch_Development_Program_2025.pdf)			культурной инфраструктуры	филиала, начальник АХО		
	Количество лицензионных	Программа развития Смоленского филиала	30	30	IV. Показатели материально-	Зам. директора	11.01.2022	30.12.2022

№ п/п	Наименование целевого показателя	Наименование документа, определяющего целевой показатель (дата, номер, название приказа/ распоряжения)	Необходимый к достижению уровень целевого показателя, согласно локальному нормативному акту	Планируемый подразделением уровень целевого показателя	Наименование мероприятий, направленных на достижение целевого показателя	Ответственные исполнители	Дата начала (дд.мм.гг)	Дата завершения (дд.мм.гг)
1	2	3	4	5	6	7	8	9
	платформ библиотечных электронных ресурсов и баз данных, необходимых для обеспечения образовательной и научно-исследовательской деятельности	федерального государственного образовательного бюджетного учреждения высшего образования «Финансовый университет при Правительстве Российской Федерации» до 2025 года (утверждена 27.09.2021 ректором Финансового университета М.А. Эскиндаровым, согласована Главой города Смоленска А.А. Борисовым 27.09.2021г., одобрена Ученым советом Смоленского филиала, протокол № 42 от 27.08.2021 г. URL: http://www.fa.ru/fil/smolensk/about/Documents/Smolensk_Branch_Development_P			технической базы и социально-культурной инфраструктуры	по ДПО, зав.кафедрами филиала, зав.библиотекой филиала		

№ п/п	Наименование целевого показателя	Наименование документа, определяющего целевой показатель (дата, номер, название приказа/ распоряжения)	Необходимый к достижению уровень целевого показателя, согласно локальному нормативному акту	Планируемый подразделением уровень целевого показателя	Наименование мероприятий, направленных на достижение целевого показателя	Ответственные исполнители	Дата начала (дд.мм.гг)	Дата завершения (дд.мм.гг)
1	2	3	4	5	6	7	8	9
		rogram_2025.pdf)						
	Площадь спортивных сооружений	Программа развития Смоленского филиала федерального государственного образовательного бюджетного учреждения высшего образования «Финансовый университет при Правительстве Российской Федерации» до 2025 года (утверждена 27.09.2021 ректором Финансового университета М. А. Эскиндаровым, согласована Главой города Смоленска А.А. Борисовым 27.09.2021г., одобрена Ученым советом Смоленского филиала, протокол № 42 от 27.08.2021 г. URL:	241,0	241,0	IV. Показатели материально-технической базы и социально-культурной инфраструктуры	Зам. директора по ДПО, зав. кафедрами филиала, начальник АХО	11.01.2022	30.12.2022

№ п/п	Наименование целевого показателя	Наименование документа, определяющего целевой показатель (дата, номер, название приказа/ распоряжения)	Необходимый к достижению уровень целевого показателя, согласно локальному нормативному акту	Планируемый подразделением уровень целевого показателя	Наименование мероприятий, направленных на достижение целевого показателя	Ответственные исполнители	Дата начала (дд.мм.гг)	Дата завершения (дд.мм.гг)
1	2	3	4	5	6	7	8	9
		http://www.fa.ru/fil/smolensk/about/Documents/Smolensk_Branch_Development_Program_2025.pdf						
	Обеспеченность научно-педагогических работников рабочими местами, соответствующими международным стандартам	Программа развития Смоленского филиала федерального государственного образовательного учреждения высшего образования «Финансовый университет при Правительстве Российской Федерации» до 2025 года (утверждена 27.09.2021 ректором Финансового университета М.А. Эскиндаровым, согласована Главой города Смоленска А.А. Борисовым 27.09.2021г., одобрена Ученым советом Смоленского филиала,	50,0	50,0	IV. Показатели материально-технической базы и социально-культурной инфраструктуры	Зам. директора по ДПО, зав. кафедрами филиала, начальник АХО	11.01.2022	30.12.2022

№ п/п	Наименование целевого показателя	Наименование документа, определяющего целевой показатель (дата, номер, название приказа/ распоряжения)	Необходимый к достижению уровень целевого показателя, согласно локальному нормативному акту	Планируемый подразделением уровень целевого показателя	Наименование мероприятий, направленных на достижение целевого показателя	Ответственные исполнители	Дата начала (дд.мм.гг)	Дата завершения (дд.мм.гг)
1	2	3	4	5	6	7	8	9
		протокол № 42 от 27.08.2021 г. URL: http://www.fa.ru/fil/smolensk/about/Documents/Smolensk_Branch_Development_Program_2025.pdf)						
	Обеспеченность иногородних и иностранных обучающихся местами для проживания в общежитиях кампуса	Программа развития Смоленского филиала федерального государственного образовательного бюджетного учреждения высшего образования «Финансовый университет при Правительстве Российской Федерации» до 2025 года (утверждена 27.09.2021 ректором Финансового университета М. А. Эскиндаровым, согласована Главой города Смоленска А.А. Борисовым	0,6	0,6	IV. Показатели материально-технической базы и социально-культурной инфраструктуры	Зам. директора по ДПО, зав. кафедрами филиала, начальник АХО	11.01.2022	30.12.2022

№ п/п	Наименование целевого показателя	Наименование документа, определяющего целевой показатель (дата, номер, название приказа/ распоряжения)	Необходимый к достижению уровень целевого показателя, согласно локальному нормативному акту	Планируемый подразделением уровень целевого показателя	Наименование мероприятий, направленных на достижение целевого показателя	Ответственные исполнители	Дата начала (дд.мм.гг)	Дата завершения (дд.мм.гг)
1	2	3	4	5	6	7	8	9
		27.09.2021г., одобрена Ученым советом Смоленского филиала, протокол № 42 от 27.08.2021 г. URL: http://www.fa.ru/fil/smolsk/about/Documents/Smolsk_Branch_Development_Program_2025.pdf)						
	Доля студентов, вовлеченных в волонтерское движение	Программа развития Смоленского филиала федерального государственного образовательного бюджетного учреждения высшего образования «Финансовый университет при Правительстве Российской Федерации» до 2025 года (утверждена 27.09.2021 ректором Финансового университета М.А. Эскиндаровым,	15,0	15,0	IV. Показатели материально-технической базы и социально-культурной инфраструктуры	Зам. директора по УМР, зав. кафедрами филиала, специалист социально и воспитательной работе	11.01.2022	30.12.2022

№ п/п	Наименование целевого показателя	Наименование документа, определяющего целевой показатель (дата, номер, название приказа/ распоряжения)	Необходимый к достижению уровень целевого показателя, согласно локальному нормативному акту	Планируемый подразделением уровень целевого показателя	Наименование мероприятий, направленных на достижение целевого показателя	Ответственные исполнители	Дата начала (дд.мм.гг)	Дата завершения (дд.мм.гг)
1	2	3	4	5	6	7	8	9
		согласована Главой города Смоленска А.А. Борисовым 27.09.2021г., одобрена Ученым советом Смоленского филиала, протокол № 42 от 27.08.2021 г. URL: http://www.fa.ru/fil/smolensk/about/Documents/Smolensk_Branch_Development_Program_2025.pdf)						
	Число студентов, трудоустроенных в филиале	Программа развития Смоленского филиала федерального государственного образовательного бюджетного учреждения высшего образования «Финансовый университет при Правительстве Российской Федерации» до 2025 года (утверждена 27.09.2021 ректором	5	5	IV. Показатели материально-технической базы и социально-культурной инфраструктуры	Зам. директора по УМР, зав. кафедрами филиала, специалист социально-воспитательной	11.01.2022	30.12.2022

№ п/п	Наименование целевого показателя	Наименование документа, определяющего целевой показатель (дата, номер, название приказа/ распоряжения)	Необходимый к достижению уровень целевого показателя, согласно локальному нормативному акту	Планируемый подразделением уровень целевого показателя	Наименование мероприятий, направленных на достижение целевого показателя	Ответственные исполнители	Дата начала (дд.мм.гг)	Дата завершения (дд.мм.гг)
1	2	3	4	5	6	7	8	9
		<p>Финансового университета М.А. Эскиндаровым, согласована Главой города Смоленска А.А. Борисовым 27.09.2021г., одобрена Ученым советом Смоленского филиала, протокол № 42 от 27.08.2021 г.</p> <p>URL: http://www.fa.ru/fil/smolensk/about/Documents/Smolensk_Branch_Development_Program_2025.pdf)</p>				работе		
	Доля выпускников последних 5 лет, информационно взаимодействующих с филиалом	Программа развития Смоленского филиала федерального государственного образовательного бюджетного учреждения высшего образования «Финансовый университет при Правительстве	35,0	35,0	IV. Показатели материально-технической базы и социально-культурной инфраструктуры	Зам. директора по УМР, зав. кафедрами филиала, специалист социально	11.01.2022	30.12.2022

№ п/п	Наименование целевого показателя	Наименование документа, определяющего целевой показатель (дата, номер, название приказа/ распоряжения)	Необходимый к достижению уровень целевого показателя, согласно локальному нормативному акту	Планируемый подразделением уровень целевого показателя	Наименование мероприятий, направленных на достижение целевого показателя	Ответственные исполнители	Дата начала (дд.мм.гг)	Дата завершения (дд.мм.гг)
1	2	3	4	5	6	7	8	9
		Российской Федерации» до 2025 года (утверждена 27.09.2021 ректором Финансового университета М.А. Эскиндаровым, согласована Главой города Смоленска А.А. Борисовым 27.09.2021г., одобрена Ученым советом Смоленского филиала, протокол № 42 от 27.08.2021 г. URL: http://www.fa.ru/fil/smolensk/about/Documents/Smolensk_Branch_Development_Program_2025.pdf)				й и воспитательной работе		
	Количество предметов и предметных направлений в отраслевых глобальных	Программа развития Смоленского филиала федерального государственного образовательного бюджетного учреждения	3	3	V. Результаты повышения эффективности управления филиалом	Зам. директора по УМР, зав. кафедрами филиала,	11.01.2022	30.12.2022

№ п/п	Наименование целевого показателя	Наименование документа, определяющего целевой показатель (дата, номер, название приказа/ распоряжения)	Необходимый к достижению уровень целевого показателя, согласно локальному нормативному акту	Планируемый подразделением уровень целевого показателя	Наименование мероприятий, направленных на достижение целевого показателя	Ответственные исполнители	Дата начала (дд.мм.гг)	Дата завершения (дд.мм.гг)
1	2	3	4	5	6	7	8	9
	предметных рейтингах QS, THE	высшего образования «Финансовый университет при Правительстве Российской Федерации» до 2025 года (утверждена 27.09.2021 ректором Финансового университета М.А. Эскиндаровым, согласована Главой города Смоленска А.А. Борисовым 27.09.2021г., одобрена Ученым советом Смоленского филиала, протокол № 42 от 27.08.2021 г. URL: http://www.fa.ru/fil/smolensk/about/Documents/Smolensk_Branch_Development_Program_2025.pdf)				научный сотрудник		
	Общий объем средств филиала из	Программа развития Смоленского филиала федерального	1827,8	1827,8	V. Результаты повышения эффективности	Зам. директора по УМР,	11.01.2022	30.12.2022

№ п/п	Наименование целевого показателя	Наименование документа, определяющего целевой показатель (дата, номер, название приказа/ распоряжения)	Необходимый к достижению уровень целевого показателя, согласно локальному нормативному акту	Планируемый подразделением уровень целевого показателя	Наименование мероприятий, направленных на достижение целевого показателя	Ответственные исполнители	Дата начала (дд.мм.гг)	Дата завершения (дд.мм.гг)
1	2	3	4	5	6	7	8	9
	расчета на одного научно-педагогического работника	государственного образовательного бюджетного учреждения высшего образования «Финансовый университет при Правительстве Российской Федерации» до 2025 года (утверждена 27.09.2021 ректором Финансового университета М.А. Эскиндаровым, согласована Главой города Смоленска А.А. Борисовым 27.09.2021г., одобрена Ученым советом Смоленского филиала, протокол № 42 от 27.08.2021 г. URL: http://www.fa.ru/fil/smolensk/about/Documents/Smolensk_Branch_Development_Program_2025.pdf)			управления филиалом	зам.директора по ДПО, зав.кафедрами филиала, главный бухгалтер филиала		
	Доля средств,	Программа развития	44,2	44,2	V. Результаты	Зам.	11.01.2022	30.12.2022

№ п/п	Наименование целевого показателя	Наименование документа, определяющего целевой показатель (дата, номер, название приказа/ распоряжения)	Необходимый к достижению уровень целевого показателя, согласно локальному нормативному акту	Планируемый подразделением уровень целевого показателя	Наименование мероприятий, направленных на достижение целевого показателя	Ответственные исполнители	Дата начала (дд.мм.гг)	Дата завершения (дд.мм.гг)
1	2	3	4	5	6	7	8	9
	полученных из внебюджетных источников, в общем объеме средств филиала	Смоленского филиала федерального государственного образовательного бюджетного учреждения высшего образования «Финансовый университет при Правительстве Российской Федерации» до 2025 года (утверждена 27.09.2021 ректором Финансового университета М.А. Эскиндаровым, согласована Главой города Смоленска А.А. Борисовым 27.09.2021г., одобрена Ученым советом Смоленского филиала, протокол № 42 от 27.08.2021 г. URL: http://www.fa.ru/fil/smolensk/about/Documents/Smolensk_Branch_Development_P			повышения эффективности управления филиалом	директора по УМР, зам. директора по ДПО, зав. кафедрами филиала, главный бухгалтер филиала		

№ п/п	Наименование целевого показателя	Наименование документа, определяющего целевой показатель (дата, номер, название приказа/ распоряжения)	Необходимый к достижению уровень целевого показателя, согласно локальному нормативному акту	Планируемый подразделением уровень целевого показателя	Наименование мероприятий, направленных на достижение целевого показателя	Ответственные исполнители	Дата начала (дд.мм.гг)	Дата завершения (дд.мм.гг)
1	2	3	4	5	6	7	8	9
		rogram_2025.pdf)						
	Объем средств, полученных от реализации программ дополнительного профессионального образования, в расчете на одного научно-педагогического работника	Программа развития Смоленского филиала федерального государственного образовательного бюджетного учреждения высшего образования «Финансовый университет при Правительстве Российской Федерации» до 2025 года (утверждена 27.09.2021 ректором Финансового университета М. А. Эскиндаровым, согласована Главой города Смоленска А. А. Борисовым 27.09.2021г., одобрена Ученым советом Смоленского филиала, протокол № 42 от 27.08.2021 г. URL: http://www.fa.ru/fil/smolens	164,5	164,5	V. Результаты повышения эффективности управления филиалом	Зам. директора по ДПО, зав. кафедрами филиала, главный бухгалтер филиала	11.01.2022	30.12.2022

№ п/п	Наименование целевого показателя	Наименование документа, определяющего целевой показатель (дата, номер, название приказа/ распоряжения)	Необходимый к достижению уровень целевого показателя, согласно локальному нормативному акту	Планируемый подразделением уровень целевого показателя	Наименование мероприятий, направленных на достижение целевого показателя	Ответственные исполнители	Дата начала (дд.мм.гг)	Дата завершения (дд.мм.гг)
1	2	3	4	5	6	7	8	9
		k/about/Documents/Smolensk_Branch_Development_Program_2025.pdf						
	Отношение средней заработной платы НПР в университете (из всех источников) к средней заработной плате по региону	Программа развития Смоленского филиала федерального государственного образовательного бюджетного учреждения высшего образования «Финансовый университет при Правительстве Российской Федерации» до 2025 года (утверждена 27.09.2021 ректором Финансового университета М. А. Эскиндаровым, согласована Главой города Смоленска А. А. Борисовым 27.09.2021г., одобрена Ученым советом Смоленского филиала, протокол № 42 от 27.08.2021 г.	200,0	200,0	VI. Ресурсная обеспеченность и структура доходов филиала	Зам. директора по УМР, зам. директора по ДПО, зав. кафедрами филиала, главный бухгалтер филиала	11.01.2022	30.12.2022

№ п/п	Наименование целевого показателя	Наименование документа, определяющего целевой показатель (дата, номер, название приказа/распоряжения)	Необходимый к достижению уровень целевого показателя, согласно локальному нормативному акту	Планируемый подразделением уровень целевого показателя	Наименование мероприятий, направленных на достижение целевого показателя	Ответственные исполнители	Дата начала (дд.мм.гг)	Дата завершения (дд.мм.гг)
1	2	3	4	5	6	7	8	9
		URL: http://www.fa.ru/fil/smolsk/about/Documents/Smolsk_Branch_Development_Program_2025.pdf						

2. ОБРАЗОВАТЕЛЬНАЯ ДЕЯТЕЛЬНОСТЬ

2.1. Реализуемые образовательные программы

Смоленский филиал Финуниверситета, является одним из старейших территориальных подразделений Финансового университета, реализует в соответствии с Лицензией Федеральной службы по надзору в сфере образования и науки на право ведения образовательной деятельности № 1495 от 09 июня 2015 г. серия 90Л01 № 0008493, Приложением к лицензии № 23.3 серия 90П01 №0036238 и Приложением № 22 к свидетельству о государственной аккредитации Финуниверситета от 30 декабря 2020 года регистрационный номер 3469, серия 90А01 №0003688, образовательные программы довузовской подготовки, высшего, послевузовского и дополнительного профессионального образования.

В 2021 году Смоленский филиал Финуниверситета реализовывал следующие основные образовательные программы на базе действующих кафедр «Экономика и менеджмент» и «Математика, информатика и общегуманитарные науки»:

1) образовательные программы высшего образования - программы бакалавриата по направлениям подготовки:

38.03.01 Экономика;

38.03.02 Менеджмент;

38.03.05 Бизнес-информатика;

2) образовательные программы высшего образования - программы магистратуры по направлениям подготовки:

38.04.01 Экономика;

38.04.02 Менеджмент.

В 2021 году по результатам ВПО-1 Смоленский филиал Финуниверситета реализовывал 51 основную образовательную программу, из них программ бакалавриата - 40, программ магистратуры – 11, в процентном соотношении программы бакалавриата – 78%, программы магистратуры – 22% (рисунок 1, приложение 1).

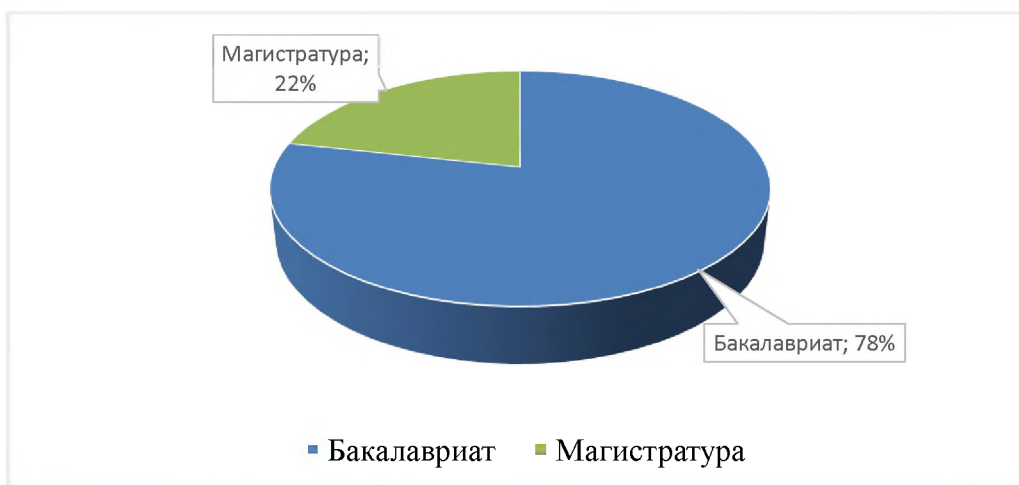


Рисунок 1 – Удельный вес обучающихся по образовательным программам

Контингент составил 994 обучающихся, из них 275 человек очной формы обучения, 136 человек очно-заочной формы обучения и 583 человек заочной формы обучения (рисунок 2).

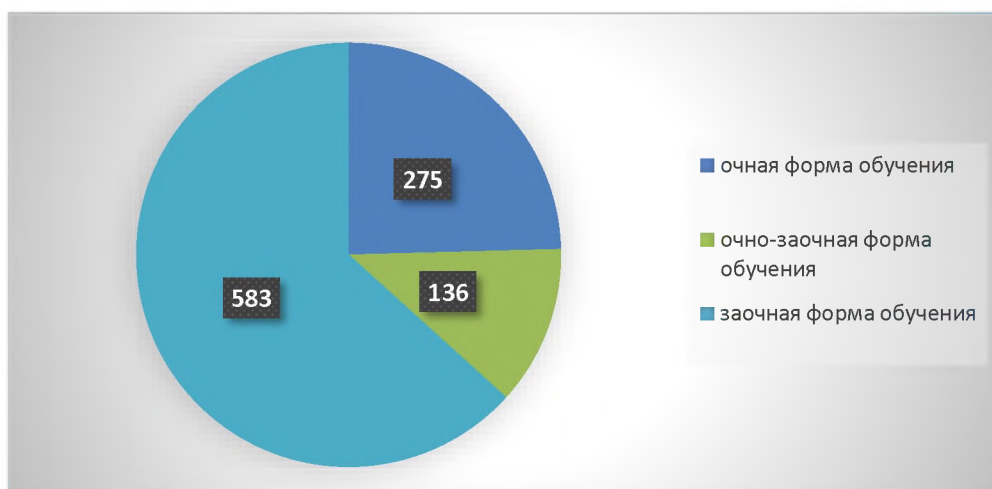


Рисунок 2 - Контингент обучающихся в разрезе форм обучения

Содержание и организация образовательного процесса при реализации образовательных программ высшего образования регламентируется учебным планом с учетом его направленности (профиля); рабочими программами дисциплин; материалами, обеспечивающими качество подготовки и воспитания обучающихся; программами учебных и производственных практик; календарным учебным графиком, а также методическими материалами, обеспечивающими реализацию соответствующих образовательных технологий. Содержание образовательных программ высшего образования по реализуемым направлениям

подготовки соответствует требованиям ФГОС ВО и образовательным стандартам Финуниверситета.

Выпускники образовательных программ высшего образования по реализуемым направлениям успешно трудоустроены, работают на должностях государственной и муниципальной службы, менеджерами среднего и высшего звена, консультантами, аналитиками, экономистами, банковскими служащими.

2.2. Дополнительное профессиональное образование

В Смоленском филиале Финуниверситета успешно работает система дополнительного образования (ДО) и дополнительного профессионального образования (ДПО).

Из года в год в Смоленском филиале Финуниверситета актуализируются и разрабатываются новые актуальные и востребованные на рынке труда Смоленского региона программы повышения квалификации и профессиональной переподготовки.

С целью увеличения доходов Смоленского филиала Финуниверситета по предоставлению услуг по дополнительным образовательным программам Смоленским филиалом в 2021 году проведена следующая работа:

- в течении 2021 г. в Смоленском филиале Финуниверситета успешно реализовано 16 программ дополнительного (ДО) и дополнительного профессионального образования (ДПО) (Приложение 1);

- с учетом потребностей рынка труда Смоленского региона и увеличением кассовых поступлений разработано 4 новых программы ДО и ДПО;

- за отчетный период актуализировано 7 программ ДПО;

- в 2021 г. Смоленский филиал Финуниверситета принял участие и одержал уверенную победу в открытом конкурсе программ подготовки управленческих кадров Министерства экономического развития Российской Федерации. По результатам конкурса Смоленский филиал Финуниверситета стал единственным учебным заведением из числа высших учебных заведений Смоленской области (и единственным среди филиалов Финуниверситета), которому дано право на

реализацию Президентской программы управленческих кадров в Смоленском регионе по направлению «Инновационный менеджмент» в 2021-2022 гг. В 2021 году в рамках Президентской программы было обучено 17 слушателей.

В октябре 2021 года к обучению по данной программе приступила очередная группа управленцев Смоленского региона в количестве 17 человек. Доход Смоленского филиала Финуниверситета от реализации Президентской программы в 2021 г. составил 1020,00 тыс. руб.;

- на основании Постановления Правительства Российской Федерации «О предоставлении грантов в форме субсидий из федерального бюджета некоммерческим организациям на реализацию мероприятий по организации профессионального обучения и дополнительного профессионального образования отдельных категорий граждан в рамках Федерального проекта «Содействие занятости» Национального проекта «Демография»» от 13 марта 2021 г. № 369, Смоленский филиал Финуниверситета получил право на участие и реализацию данного проекта в качестве регионального оператора на территории Смоленской и Брянской областей. За 2021 г., Смоленским филиалом совместно со структурными подразделениями ДПО Финансового университета, в рамках полученной квоты, обучено 166 жителей Смоленской и Брянской областей, по 18 утвержденным программам. Доход Смоленского филиала Финуниверситета от участия и реализации данного проекта в 2021 г. составил 1 326, 50 тыс. руб.

- Смоленский филиал Финуниверситета, в качестве регионального оператора Института финансовой грамотности, в 2021 году принял активное участие в реализации мероприятий Стратегии повышения финансовой грамотности взрослого населения в Российской Федерации на 2017-2023 гг. на территории Смоленского региона. На основании выделенной квоты, 30 руководителей и специалистов региона успешно прошли обучение по программе повышения квалификации «Финансовое консультирование». В рамках данного проекта, проведено свыше 200 мероприятий по финансовой грамотности для взрослого населения Смоленской области.

- на площадке Смоленского филиала Финуниверситета состоялось важное мероприятие для Смоленского региона, на высоком уровне проведена региональная кластерная секция финансовой грамотности по центральному федеральному округу (ЦФО). В кластерной секции приняли участие 357 человек из 12 регионов ЦФО, это представители органов государственной и муниципальной власти областей, региональные операторы Института Финансовой грамотности, представители Отделений Банка России и региональных центров финансовой грамотности, а также представители образовательных учреждений и организаций и др. Доход Смоленского филиала Финуниверситета от участия и реализации данного проекта в 2021 г. составил 755,99 тыс. руб.

На основании проведенной работы Смоленским филиалом Финуниверситета, кассовые поступления от реализации программ ДО и ДПО и участия филиала в реализации выше перечисленных проектов, с учетом планируемых поступлений, составили 6092,91 тыс. руб. Финансовый результат констатирует о перевыполнении Смоленским филиалом Финуниверситета утвержденного плана 2021 года на 20,4% и укреплении имиджевого позиционирования филиала в Смоленской области.

Сравнительный анализ финансовых показателей деятельности ДПО Смоленского филиала Финуниверситета за последние 2 года позволяет сделать вывод о положительной динамике развития системы ДПО образовательной организации (таблица 2).

Таблица 2 - Динамика финансовых показателей деятельности ДПО Смоленского филиала Финуниверситета за 2020-2021 гг.

№ п/п	Показатель	Единицы измерения	Значение показателей	
			2020 г.	2021 г.
1	План (утвержденный) по поступлениям и выплатам	тыс. руб.	4440,00	5062,00
2	Выполнение плана за 2021 г. /исполнение плана за 2020 г.	тыс. руб.	6029,69	6092,91
		%	135,80	120,40

Стратегическим направлением работы ДПО Смоленского филиала Финуниверситета является реализация программ дополнительного профессионального образования по актуальным проблемам развития профессиональной среды для специалистов различных категорий - федеральных, региональных и муниципальных государственных служащих, специалистов различных форм собственности хозяйствующих субъектов города Смоленска и Смоленской области, а также для физических лиц.

2.3 Учебно-методическое и библиотечно-информационное обеспечение реализуемых образовательных программ (ОП)

В соответствии с Федеральным законом от 29.12 2012 г. № 273-ФЗ «Об образовании в Российской Федерации» одной из ведущих функций государственного управления высшим образованием определена оценка качества подготовки выпускников в соответствии с требованиями федеральных государственных образовательных стандартов высшего образования и образовательных стандартов Финуниверситета. Среди различных условий, определяющих качество подготовки, одним из важных является учебно-методическое обеспечение образовательных программ.

Учебно-методическое обеспечение является инструментом организации и поддержки учебного процесса, оно дает достаточно полное представление как об объеме содержания обучения, подлежащего усвоению, так и о наиболее подходящих способах построения учебного процесса. Поэтому вопросы оценки качества учебно-методического обеспечения приобретают актуальное значение.

Образовательные программы высшего образования по реализуемым направлениям подготовки полностью соответствуют требованиям ФГОС и образовательным стандартам Финуниверситета и включают в себя: учебный план, рабочие программы учебных дисциплин, учебно-методическую документацию, программы учебной и производственной практик, программу итоговой государственной аттестации, календарный учебный график и методические

материалы, обеспечивающие реализацию образовательной программы.

По состоянию на 30 марта 2022 года (с учетом выпуска обучающихся очно-заочной и заочной форм обучения) в Смоленском филиале Финуниверситета осуществляется по 43 образовательным программам высшего образования (рисунок 3), из которых:

- 1) 35 программ бакалавриата:
 - 12 образовательных программ по очной форме обучения,
 - 8 образовательных программ по очно-заочной форме обучения,
 - 15 образовательных программ по заочной форме обучения;
- 2) 8 программ магистратуры:
 - 2 образовательные программы по очной форме обучения,
 - 6 образовательных программ по заочной форме обучения.

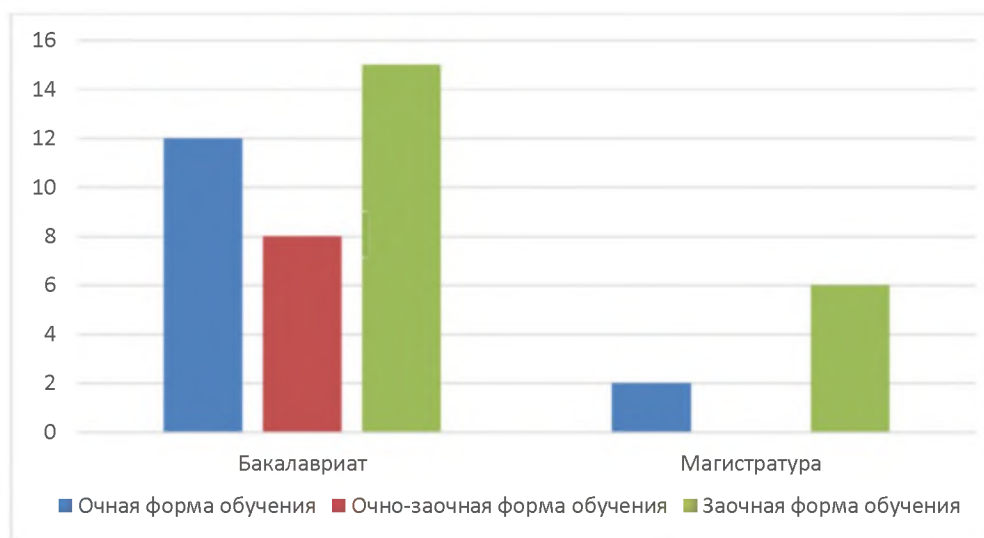


Рисунок 3 – Реализуемые образовательные программы

Учебные планы Смоленского филиала Финуниверситета разработаны с учетом региональных потребностей рынка труда и мнения ведущих работодателей региона.

По состоянию на 30 марта 2022 года разработаны и утверждены 17 образовательных программ 2022 года приема, в том числе: 7 образовательных программ для очной формы обучения (6 образовательных программ по направлениям подготовки бакалавриата (программа направления подготовки

40.03.01 «Юриспруденция» вводится впервые) и 1 образовательная программа по направлению подготовки магистратуры), 7 программ очно-заочной формы обучения по направлениям подготовки бакалавриата, 3 образовательные программы для заочной формы обучения по направлениям подготовки магистратуры.

Образовательные программы 2017 – 2021 годов приема согласованы с ведущими работодателями Смоленского региона и утверждены директором Смоленского филиала Финуниверситета.

Вся информация об образовательных программах, условиях их реализации размещена на официальном сайте Смоленского филиала Финуниверситета <http://www.fa.ru/fil/smolensk/Pages/Home.aspx>, согласно Правилам размещения и обновления информации об образовательной организации в информационно - телекоммуникационной сети «Интернет».

Обязательный минимум содержания дисциплин отражен в учебных планах, рабочих программах дисциплин и соответствует требованиям ФГОС ВО и ОС ВО Финуниверситета.

Учебный процесс в Смоленском филиале Финуниверситета организован в строгом соответствии с приказами Смоленского филиала Финуниверситета об организации учебного процесса в 2021/2022 учебном году по очной, очно-заочной¹ и заочной^{1,2} формам обучения.

Графики учебного процесса отражают все виды учебной деятельности по каждому семестру с указанием сроков реализации теоретического обучения, всех видов практик, промежуточной и итоговой аттестации, каникул.

Расписание учебных занятий в Смоленском филиале Финуниверситета составляется в соответствии с учебными планами и календарными учебными графиками по каждой из реализуемых образовательных программ высшего

¹ Приказ Смоленского филиала Финуниверситета от 25.05.2021 № 029/о «Об организации учебного процесса в 2021/2022 учебном году по очной и очно-заочной формам обучения в Смоленском филиале Финуниверситета», с изменениями, внесенными приказом от 24.09.2021 №045/о

² Приказ Смоленского филиала Финуниверситета от 25.05.2021 № 030/о «Об организации учебного процесса в 2021/2022 учебном году по заочной форме обучения в Смоленском филиале Финуниверситета», с изменениями, внесенными приказом от 24.09.2021 №044/о

образования - программ бакалавриата и программ магистратуры на учебный семестр и отражает содержание учебных планов. Объем лекционных, практических занятий, научно-исследовательских семинаров, а также формы промежуточной и итоговой аттестации обучающихся в расписании строго соответствуют учебным планам.

Рабочие программы дисциплин, программ практик по всем направлениям подготовки образовательных программ высшего образования - программам бакалавриата и программам магистратуры разрабатываются научно-педагогическими работниками Смоленского филиала Финуниверситета в соответствии с учебными планами и планами учебно-методической работы кафедр на учебный год на основании приказов Финансового университета с учетом профилей бакалавриата и направленности магистерских программ.

Необходимая документация, регламентирующая виды деятельности в рамках реализации образовательных программ высшего образования, имеется в наличии. Делопроизводство ведется в соответствии с установленными требованиями.

Существующая нормативно-правовая база и организационно правовые документы по организации образовательной деятельности соответствуют требованиям, предъявленным к программам подготовки бакалавров и магистрантам по всем направлениям подготовки.

Эффективное формирование компетенций обучающегося в рамках дисциплины, и реализация компетентностного подхода обеспечиваются применением в учебном процессе активных и интерактивных форм проведения занятий (деловых и ролевых игр, разбора конкретных ситуаций, тренингов и т.п.) в сочетании с внеаудиторной учебной работой с целью формирования и развития профессиональных навыков обучающихся.

Применяемые в процессе обучения образовательные технологии направлены на формирование общекультурных и профессиональных компетенций обучающегося.

Вместе с традиционными видами контактной работы (лекции, семинары,

практические и лабораторные занятия) в филиале ведется работа по разработке и внедрению современных форм обучения на основе передовых информационных технологий.

Библиотечный фонд укомплектован учебной литературой по дисциплинам циклов ООП в соответствии требованиям, предъявляемым ФГОС 3++ и образовательными стандартами Финуниверситета (рисунок 4).



Рисунок 4 – Учебно-методическое обеспечение по направлениям подготовки 2021-2022 учебный год

Рекомендуемые списки учебников, учебных пособий, научной литературы соответствуют требованиям к изданиям и электронным ресурсам и постоянно обновляются в библиотеке.

Актуальность и количество необходимых источников учебной информации по всем дисциплинам ежегодно согласовывается кафедрами филиала и библиотекой. Фонд периодически пополняется. Комплектование основной учебной литературой осуществляется по всем циклам дисциплин в необходимом количестве экземпляров и названий.

Общий объем библиотечного фонда Смоленского филиала Финуниверситета по состоянию на 31 декабря 2021 года составляет 245 570 наименований. Основная учебная литература укомплектована печатными и

электронными изданиями. Фонд дополнительной литературы включает учебную, справочную, научную литературу и специальные периодические издания.

Таблица 3 – Состав библиотечного фонда

№ п/п	Наименование фонда	Количество
1.	Электронные издания: - в том числе издания адаптированные к обучению лиц с ограниченными возможностями здоровья	229 939 163 657
2.	Печатные издания	15 631
Итого	Общий объем библиотечного фонда	245 570

Студенты и сотрудники Смоленского филиала Финансового университета располагают доступом к научной и учебной литературе из любой точки мира. Цифровые услуги пользуются все большим спросом, поэтому информационно-образовательный портал (<https://org.fa.ru>) расширяет границы своей работы благодаря электронным библиотечным системам.

Таблица 4 – Перечень договоров ЭБС

Учебный год	Наименование документа с указанием реквизитов	Срок действия документа
2016/2017 2017/2018 2018/2019 2019/2020 2020/2021	Положение об ЭБ утверждено Приказом Финуниверситета от 27.07.2020 № 1346/о «Об утверждении Положения об электронной информационно-образовательной среде Финансового университета». Электронная библиотека Финансового университета (ЭБ) http://elib.fa.ru/ ЭБ включает электронные документы, право на размещение которых в ЭБ принадлежит Финуниверситету.	Бессрочный
2016/2017 2017/2018 2018/2019	Электронно-библиотечная система BOOK.RU http://www.book.ru (Поставщик (Правообладатель): ООО «КноРус медиа».	
2019/2020 2020/2021	Договор № 0373100015715000894-0006932-01 от 13.01.2016 г.	С «16» марта 2016 г. по «16» марта 2017 г.
2021/2022 2022/2223	Договор № 31704806083 от 28.03.2017 г.	С «17» марта 2017 г. по «31» декабря 2017 г.
	Информационное письмо № б/н от 24.01.2018 г.	С «01» января 2018 г. по «16» января 2018 г.
	Договор № 872243 от 12.01.2018 г.	С «12» января 2018 г. по «31» декабря 2018 г.
	Договор № 31807094729 от 05.12.2018 г.	С «01» января 2019 г. по «31» декабря 2019 г.
	Договор № 0373100015719000358 от 22.11.2019 г.	С «01» января 2020 г. по «31» декабря 2020 г.

	Договор № 32009736699 от 22.12.2020 г.	С «01» января 2021 г. по «31» декабря 2021 г.
	Договор № 32110774176 от 01.12.2021 г.	С «01» января 2022 г. по «31» декабря 2022 г.
2016/2017 2017/2018 2018/2019 2019/2020 2020/2021 2021/2022 2022/2023	Электронно-библиотечная система Znanium.com WWW.ZNANIUM.COM (Поставщик (Правообладатель): ООО «Научно-издательский центр ИНФРА-М»).	
	Договор № 0373100015715000846-0006932-01 от 22.12.2015 г.	С «01» января 2016 г. по «31» декабря 2016 г.
	Договор № 0373100015716000635-0006932-01 от 11.01.2017 г.	С «01» января 2017 г. по «31» декабря 2017 г.
	Электронно-библиотечная система Znanium.com WWW.ZNANIUM.COM (Поставщик (Правообладатель): ООО «ЗНАНИУМ»).	
	Договор № 31705756700 от 25.12.2017 г.	С «01» января 2018 г. по «31» декабря 2018 г.
	Договор № 31807074923 от 06.12.2018 г.	С «01» января 2019 г. по «31» декабря 2019 г.
	Электронно-библиотечная система Znanium.com http://znanium.com/ (Поставщик (Правообладатель): ООО «ЗНАНИУМ»).	
	Договор № 0373100015719000359 от 22.11.2019 г.	С «01» января 2020 г. по «31» декабря 2020 г.
	Договор № 32009736768 от 23.12.2020 г.	С «01» января 2021 г. по «31» декабря 2021 г.
	Договор № 32110774177 от 01.12.2021 г.	С «01» января 2022 г. по «31» декабря 2022 г.
2016/2017 2017/2018 2018/2019 2019/2020 2020/2021 2021/2022 2022/2023	Электронная библиотека Гребенников http://grebennikon.ru (Правообладатель): ООО «Издательский дом «Гребенников».	
	Договор № 85/ИА/15 от 05.11.2015 г.	С «01» января 2016 г. по «31» декабря 2016 г.
	Договор № 317 от 11.11.2016 г.	С «01» января 2017 г. по «31» декабря 2017 г.
	Договор № 336 от 19.10.2017 г.	С «01» января 2018 г. по «31» декабря 2018 г.
	Договор № 334 от 21.09.2018 г.	С «01» января 2019 г. по «31» декабря 2019 г.
	Договор № 317 от 09.10.2019 г.	С «01» января 2020 г. по «31» декабря 2020 г.
	Договор № 280 от 21.10.2020 г.	С «01» января 2021 г. по «31» декабря 2021 г.
	Договор № 354 от 11.11.2021 г.	С «01» января 2022 г. по «31» декабря 2022 г.
2016/2017 2017/2018 2018/2019 2019/2020 2020/2021	Электронно-библиотечная система Издательства «Лань» http://e.lanbook.com/ . Электронно-библиотечная система Деловая онлайн-библиотека (ООО «Интеллектуальная Литература» (Альпина) http://lib.alpinadigital.ru/ru/library	

	(Поставщик (Правообладатель): ООО «НЭИКОН».	
	Договор № 0373100015716000251-0006932-01 от 10.05.2016 г.	С «15» мая 2016 г. по «15» апреля 2017 г.
	Информационное письмо 286/19 от 28.10.2019 г.	С «15» апреля 2017 г. по «15» мая 2017 г.
	Электронно-библиотечная система Издательства «Лань» http://e.lanbook.com/ , Электронно-библиотечная система Деловая онлайн-библиотека (ООО «Интеллектуальная Литература» (Альпина) http://lib.alpinadigital.ru/ru/library (Поставщик (Правообладатель): Некоммерческое партнерство "Национальный Электронно-Информационный Консорциум " НЭИКОН (НП «НЭИКОН»).	
	Договор № 31704977431 от 10.05.2017 г.	С «15» мая 2017 г. по «15» апреля 2018 г.
	Информационное письмо №230/19 от 18.03.2019 г.	С «15» апреля 2018 г. по «08» мая 2018 г.
	Договор № 31806306307 от 03.05.2018 г.	С «08» мая 2018 г. по «08» мая 2019 г.
	Электронно-библиотечная система Издательства «Лань» http://e.lanbook.com/ Электронно-библиотечная система Деловая онлайн-библиотека (ООО «Интеллектуальная Литература» (Альпина) http://lib.alpinadigital.ru/ru/library (Поставщик (Правообладатель): ООО «НЭИКОН ИСП».	
	Договор № 31907559577 от 18.03.2019 г.	С «23» марта 2019 г. по «23» марта 2020 г.
	Информационное письмо о непрерывном доступе № 02492 от 25.03.2019	С «04» мая 2019 г. по «03» мая 2020 г.
	Договор № 0373100015720000027 от 25.04.2020 г.	С «04» мая 2020 г. по «03» мая 2021 г.
2020/2021 2021/2022	Договор № 32110151077 от 27.04.2021 г.	С «04» мая 2021 г. по «03» мая 2022 г.
2016/2017 2017/2018 2018/2019 2019/2020 2020/2021 2021/2022	Электронно-библиотечная система «Университетская библиотека ОНЛАЙН» http://biblioclub.ru/ (Поставщик (Правообладатель): ООО «Директ Медиа».	
	Договор № 25 от 05.02.2016 г.	С «01» марта 2016 г. по «01» марта 2017 г.
	Договор № 353 от 30.12.2016 г.	С «01» марта 2017 г. по «01» марта 2018 г.
	Договор № 480 от 25.12.2017 г.	С «01» марта 2018 г. по «01» марта 2019 г.
	Договор № 531 от 25.12.2018 г.	С «01» марта 2019 г. по «01» марта 2020 г.
	Договор № 23 от 04.02.2020 г.	С «01» марта 2020 г. по «01» марта 2021 г.

	Договор № 347 от 07.12.2020 г.	С «01» марта 2021 г. по «01» марта 2022 г.
2016/2017 2017/2018 2018/2019	Электронно-библиотечная система ЮРАЙТ http://urait.ru (Поставщик (Правообладатель): ООО «Электронное издательство ЮРАЙТ».	
2019/2020 2020/2021	Договор № 431 от 03.12.2015 г.	С «01» января 2016 г. по «31» декабря 2016 г.
2021/2022 2022/2023	Договор № 0373100015716000602-0006932-01 от 08.12.2016 г.	С «01» января 2017 г. по «31» декабря 2017 г.
	Договор № 842473 от 12.12.2017 г.	С «01» января 2018 г. по «31» декабря 2018 г.
	Договор № 31807074047 от 30.11.2018 г.	С «01» января 2019 г. по «31» декабря 2019 г.
	Договор № 0373100015719000357 от 22.11.2019 г.	С «01» января 2020 г. по «31» декабря 2020 г.
	Договор № 349 от 07.12.2020 г.	С «01» января 2021 г. по «31» декабря 2021 г.
	Договор № 361 от 12.11.2021 г.	С «01» января 2022 г. по «31» декабря 2022 г.
2018/2019 2019/2020 2020/2021	Платформа Web of Science http://wokinfo.com/products_tools/multidisiplinary/rsci/ и InCites Russian Science Citation Index http://wokinfo.com/products_tools/multidisiplinary/rsci/ InCites Benchmarking & Analytics, InCites Journal and Highly Cited Data (Поставщик (Правообладатель): ООО «НЭИКОН ИСП».	
	Договор № 1045943 от 17.09.2018 г.	С «01» ноября 2018 г. по «31» октября 2019 г.
	Платформа Web of Science http://wokinfo.com/products_tools/multidisiplinary/rsci/ и InCites Russian Science Citation Index http://www.ras.ru/FStorage/Download.aspx?id=265ae7ba-e03c-4ca2-8219-e7397716ecf1 InCites Benchmarking & Analytics, InCites Journal and Highly Cited Data (Поставщик (Правообладатель): ООО «НЭИКОН ИСП».	
	Договор № 0373100015719000229 от 05.08.2019 г.	С «01» ноября 2019 г. по «31» октября 2020 г.
2020/2021 2021/2022 2022/2023	Пакет информационно - аналитических наукометрических электронных ресурсов на платформе Web of Science http://apps.webofknowledge.com/ (Поставщик (Правообладатель): ООО «НЭИКОН ИСП».	
	Договор № 0373100015720000151 от 12.10.2020 г.	С «01» ноября 2020 г. по «31» октября 2021 г.
	Информационное письмо от 02.12.2021 г. о непрерывном доступе	С «01» ноября 2021 г. по «29» ноября 2021 г.

	<p>Пакет информационно - аналитических наукометрических электронных ресурсов на платформе Web of Science и InCites (Поставщик (Правообладатель): ООО «ЦНИ НЭИКОН».</p>	
	<p>Договор № 0373100015721000120 от 30.11.2021 г.</p>	<p>С «30» ноября 2021 г. по «31» октября 2022 г.</p>
<p>2018/2019 2019/2020 2020/2021 2021/2022 2022/2023</p>	<p>Электронная база данных Academic Focus Database http://cstm.cnki.net/stmt (Поставщик (Правообладатель): ООО «Миверком».</p>	
	<p>Договор № 31806911212 от 16.10.2018 г.</p>	<p>С «01» ноября 2018 г. по «01» ноября 2019 г.</p>
	<p>База данных Business Ebook Subscription издательства ProQuest https://ebookcentral.proquest.com/ Электронная база данных Academic Reference на платформе http://ar.cnki.net/ (Поставщик (Правообладатель): ООО «Миверком».</p>	
	<p>Договор № 073100015719000333 от 21.10.2019 г.</p>	<p>С «01» ноября 2019 г. по «01» ноября 2020 г.</p>
	<p>База данных Business Ebook Subscription издательства ProQuest https://ebookcentral.proquest.com/ Электронная база данных Academic Focus http://cstm.cnki.net/stmt Электронная база данных Academic Reference на платформе http://ar.cnki.net/ACADREF (Поставщик (Правообладатель): ООО «Миверком».</p>	
	<p>Договор № 0373100015720000150 от 12.10.2020 г.</p>	<p>С «01» ноября 2020 г. по «01» ноября 2021 г.</p>
	<p>Информационное письмо от 01.12.2021 г. о непрерывном доступе</p>	<p>С «01» ноября 2021 г. по «30» ноября 2021 г.</p>
	<p>Договор № 0373100015721000118 от 30.11.2021 г.</p>	<p>С «30» ноября 2021 г. по «31» декабря 2022 г.</p>
<p>2019/2020 2020/2021 2021/2022 2022/2023</p>	<p>База данных OECD eLibrary http://www.oecd-elibrary.org База данных Pro Quest Dissertations and Theses (The Humanities and Social Sciences Collection) http://search.proquest.com/pgdt/dissertations/ Глобальная база EMIS Global https://www.emis.com/university Библиотека Онлайн Лекций по Бизнесу и Маркетингу издательства Henry Stewart Talks (HST) https://hstalks.com/business/ (Поставщик (Правообладатель): ООО «Миверком».</p>	
	<p>Договор № 0373100015719000389 от 10.12.2019 г.</p>	<p>С «01» января 2020 г. по «31» декабря 2020 г.</p>
	<p>База данных Pro Quest Dissertations and Theses (The Humanities and Social Sciences Collection) http://search.proquest.com/pgdt/dissertations/ Глобальная база EMIS Global https://www.emis.com/university</p>	

	(Поставщик (Правообладатель): ООО «Миверком».	
	Договор № 0373100015720000183 от 20.11.2020 г.	С «01» января 2021 г. по «31» декабря 2021 г.
	Информационное письмо от 10.01.2022 г. о непрерывности доступа к ресурсу	С «01» января 2022 г. по «09» января 2022 г.
	База данных OECD eLibrary http://www.oecd-ilibrary.org/ Библиотека Онлайн Лекций по Бизнесу и Маркетингу издательства Henry Stewart http://hstalks.com/business/ (Поставщик (Правообладатель): ООО «Миверком».	
	Договор № 32009735868 от 24.12.2020 г.	С «01» января 2021 г. по «31» декабря 2021 г.
	Информационное письмо от 10.01.2022 г. о непрерывности доступа к ресурсу	С «01» января 2022 г. по «09» января 2022 г.
	База данных OECD eLibrary http://www.oecd-elibrary.org База данных Pro Quest Dissertations and Theses (The Humanities and Social Sciences Collection) http://search.proquest.com/pgdt/dissertations/ Глобальная база EMIS Global https://www.emis.com/university Библиотека Онлайн Лекций по Бизнесу и Маркетингу издательства Henry Stewart Talks (HST) https://hstalks.com/business/ (Поставщик (Правообладатель): ООО «Миверком».	
	Договор № 0373100015721000200 от 10.01.2022 г.	С «10» января 2022 г. по «31» декабря 2022 г.
2021/2022 2022/2023	Коллекции международного академического издательства Edward Elgar Publishing ресурс: Essentials in Entrepreneurship и MBA Essentials https://www.elgarjonline.com/ (Поставщик (Правообладатель): ООО «Миверком».	
	Договор № 0373100015721000168 от 24.12.2021 г.	С «01» января 2022 г. по «31» декабря 2022 г.
2018/2019 2019/2020 2020/2021 2021/2022 2022/2023	Электронная база данных Business Ebook Subscription издательства ProQuest https://ebookcentral.proquest.com/ ScienceDirect ebooks: тематические книжные коллекции издательства Elsevier https://www.sciencedirect.com (Поставщик (Правообладатель): АО «МЕТЭК».	
	Договор № 1060059 от 08.10.2018 г.	С «01» ноября 2018 г. по «01» ноября 2019 г.
	Электронная база данных Oxford Scholarship Online (Business & Management; Economics & Finance; Law) с опцией ЕВА https://www.oxfordscholarship.com IMF eLibrary https://www.elibrary.imf.org (Поставщик (Правообладатель): АО «МЕТЭК».	

	Договор № 0373100015719000348 от 11.11.2019 г.	С «01» января 2020 г. по «31» декабря 2020 г.
	Договор № 32009736178 от 23.11.2020 г.	С «01» января 2021 г. по «31» декабря 2021 г.
	Договор № 0373100015721000176 от 27.12.2021 г.	С «01» января 2022 г. по «31» декабря 2022 г.
2019/2020 2020/2021 2021/2022	Ресурс IBFD University Europe package large https://www.ibfd.org (Поставщик (Правообладатель): АО «МЕТЭК»).	
2022/2023	Договор № 31908417353 от 12.11.2019 г.	С «01» декабря 2019 г. по «01» декабря 2020 г.
	Договор № 0373100015721000119 от 30.11.2021 г.	С «01» декабря 2021 г. по «01» декабря 2022 г.
2018/2019 2019/2020	Лицензиар -Компания Elsevier B.V., Лицензиат- ФГБУ «Государственная публичная научно- техническая библиотека России», лицензируемые материалы – база данных Scopus	
	Сублицензионный договор № SCOPUS/53 от 09.10.2019 г.	С «01» января 2019 г. по «31» декабря 2019 г.
2018/2019	Письмо ФГБУ «РФФИ» от 11.07.2018 № 4848 «О предоставлении лицензионного доступа к содержанию баз данных издательства Elsevier в 2018 году на условиях национальной подписки». Электронные ресурсы издательства Elsevier «Freedom Collection» и коллекция электронных книг «Freedom Collection eBook collection», размещенных на платформе Science Direct.	2018
2019/2020	Письмо ФГБУ «РФФИ» от 10.10.2019 № 07638 «О предоставлении доступа к зарубежным электронным ресурсам издательства Elsevier в 2019 году.	2019
2019/2020	Письмо ФГБУ «РФФИ» от 10.10.2019 № 07637 «О предоставлении доступа к зарубежным электронным ресурсам издательства Springer Nature в 2019 году.	2019
2021/2022 2022/2023	Электронные ресурсы издательства Elsevier Ресурс Focus Collection: Finance https://www.sciencedirect.com/ (Поставщик (Правообладатель): ООО «Эко-Вектор Ай-Пи»).	
	Договор № 0373100015721000169 от 24.12.2021 г.	С «01» января 2022 г. по «31» декабря 2022 г.
2018/2019 2019/2020	Электронные ресурсы: Пакет EBSCO (Ebsco Publishing) https://search.ebscohost.com/ ; Business Source Ultimate https://search.ebscohost.com/ ; EBSCO eBook Business Collection https://search.ebscohost.com/ ; Discovery Service + Publication Finder & FulltextFinder https://search.ebscohost.com/ ; JSTOR Arts & Sciences I http:// www.jstor.org/	

	(Поставщик (Правообладатель): Некоммерческое партнерство "Национальный Электронно-Информационный Консорциум " НЭИКОН (НП «НЭИКОН»).	
	Договор № 31807075360 от 28.11.2018 г.	С «01» января 2019 г. по «31» декабря 2019 г.
2020/2021 2021/2022 2022/2023	База данных JSTOR Arts & Sciences I https://about.jstor.org/terms/ (Лицензиат): Общество с ограниченной ответственностью Центр Научной Информации НЭИКОН (ООО «ЦНИ НЭИКОН»)	
	Договор № 273 от 08.10.2020 г.	С «01» января 2021 г. по «31» декабря 2021 г.
	Договор № 363 от 12.11.2021 г.	С «01» января 2022 г. по «31» декабря 2022 г.
2019/2020 2020/2021	База данных EBSCO http://search.ebscohost.com (Поставщик (Правообладатель): Общество с ограниченной ответственностью Центр Научной Информации НЭИКОН (ООО «ЦНИ НЭИКОН»)	
	Договор № 371 от 15.11.2019 г.	С «01» января 2020 г. по «31» декабря 2020г.
2020/2021 2021/2022 2022/2023	Базы данных EBSCO http://search.ebscohost.com - eBook Business Collection - Discovery Service + Publication Finder & FulltextFinder - Пакет EBSCO Premier - Business Source Ultimate (Лицензиат): Общество с ограниченной ответственностью Центр Научной Информации НЭИКОН (ООО «ЦНИ НЭИКОН»)	
	Договор № 272 от 08.10.2020 г.	С «01» января 2021 г. по «31» декабря 2021г.
	Договор № 364 от 12.11.2021 г.	С «01» января 2022 г. по «31» декабря 2022г.
2019/2020 2020/2021 2021/2022 2022/2023	<u>База данных научных журналов издательства Emerald: Management eJournal Portfolio</u> https://www.emerald.com/insight/ (Поставщик (Правообладатель): Общество с ограниченной ответственностью «Датаграмм» (ООО «Датаграмм»)	
	Договор № 0373100015719000390 от 10.12.2019 г.	С «01» января 2020 г. по «31» декабря 2020г.
	Договор № 0373100015720000211 от 22.12.2020 г.	С «01» января 2021 г. по «31» декабря 2021г.
	Договор № 0373100015721000174 от 27.12.2021 г.	С «01» января 2022 г. по «31» декабря 2022г.
2019/2020	Электронно-библиотечная система IPRbooks www.iprbookshop.ru (Поставщик (Правообладатель): ООО Компания «Ай Пи Ар Медиа».	
	Договор № 5159/19 от 27.05.2019 г.	С «01» мая 2019 г. по «30» апреля 2020 г.

Выставочная деятельность является одним из актуальных направлений библиотечной работы филиала. Ежемесячно в библиотеке проводятся тематические выставки, объединяющие в единое целое книгу и читателя (рисунок 5).



Рисунок 5 – Тематические выставки в библиотеке Смоленского филиала

Филиал интегрирует передовые научные исследования и образовательные программы, решающие задачи инновационного развития в рамках единого

образовательного пространства, представляющего собой совокупность взаимосвязанных систем учебного, методического и информационного обеспечения по качеству образования, управлению, планированию и мониторингу образования, а также для мобильности обучающихся лиц и преподавателей. Создается и развивается информационная образовательная среда, реализующая на современном уровне функции обучения и управления процессом образования и его качеством.

2.4 Качество подготовки обучающихся

В Смоленском филиале Финуниветситета продолжается работа по формированию эффективной системы внутренней независимой оценки качества образования (далее – ВНОКО), включающей оценку качества подготовки обучающихся, работы педагогических работников и ресурсного обеспечения образовательного процесса высшего образования.

В Смоленском филиале Финуниверситета успешно реализуется политика в области обеспечения качества образования, направленная на:

- формирование привлекательной образовательной среды для абитуриентов;
- формирование и актуализацию образовательных программ с учетом научных достижений, профессиональных стандартов и современных трендов развития экономики и общества;
- формирование образовательных программ и технологий обучения с учетом потребностей обучающихся на основе обратной связи, для их оценки и актуализации, предоставления гибкой траектории обучения;
- сформирован и активно работает Студенческий совет Смоленского филиала Финуниверситета, одной из основных задач которого является контроль за качеством образования и поддержка неуспевающих студентов;
- внедрение инновационных образовательных технологий;
- повышение конкурентоспособности реализуемых образовательных

программ;

- усиление взаимодействия Смоленского филиала Финуниверситета с профильными организациями и представителями рынка труда по вопросам совершенствования образовательного процесса.

Уровень требований, предъявляемых в ходе промежуточных аттестаций студентов (по результатам экзаменационных сессий), соответствует содержанию и требованиям ФГОС ВО и образовательных стандартов Финуниверситета. Фонды оценочных средств составлены по всем учебным курсам и дисциплинам, по которым предусмотрен экзамен как форма итоговой аттестации. Фонды оценочных средств для промежуточной аттестации составлены в соответствии с требованиями ФГОС и образовательных стандартов Финуниверситета, а также в соответствии с рабочими программами учебных курсов, дисциплин. Содержание фондов оценочных средств в полной мере позволяет оценить степень освоения студентами конкретной дисциплины учебного плана.

Текущий контроль успеваемости является формой контроля качества знаний обучающихся, осуществляющегося в межсессионный период обучения с целью определения качества освоения основной образовательной программы высшего образования. Результаты текущего контроля успеваемости и промежуточной аттестации используются руководством для анализа качества образовательного процесса и возможностей его дальнейшего совершенствования.

Текущий контроль знаний студентов осуществляется с использованием разработанных фондов оценочных средств и проводится в следующих формах: устная (устный опрос, защита письменной работы, доклад по результатам самостоятельной работы и т.д.); письменная (письменный опрос, контрольная работа, выполнение определенных заданий и т.д.); тестовая (устное, письменное, компьютерное (электронное) тестирование). Успеваемость при текущем и промежуточном контроле оценивается с использованием балльно-рейтинговой системы оценки знаний. Высокая эффективность данной системы подтверждается тем, что, учитывая текущую успеваемость студента, она значительно активизирует его самостоятельную работу, стимулирует его к регулярности и

плановности занятий, способствует налаживанию обратных связей от усвоенного студентами материала к обучающей деятельности преподавателя.

Разработанные фонды оценочных средств, используемые при проведении промежуточной аттестации, обеспечивают оценку качества компетенций, приобретаемых обучающимися.

Государственная итоговая аттестация выпускников является заключительным мероприятием по подготовке бакалавров и магистрантов, результаты которого отражаются в отчетах председателей государственных экзаменационных комиссий (ГЭК). Итоги государственной аттестации ежегодно рассматриваются на кафедрах и Ученом совете филиала.

В отчетах председателей ГЭК приводится:

- качественный состав государственных экзаменационных комиссий;
- конкретный перечень аттестационных испытаний по каждой основной образовательной программе;
- характеристика общего уровня подготовки студентов по направлению подготовки;
- анализ результатов защит выпускных квалификационных работ;
- недостатки в подготовке студентов.

В связи со сложной эпидемиологической обстановкой, обусловленной распространением новой коронавирусной инфекции COVID-19, Государственная итоговая аттестация по заочной форме обучения в феврале 2021 года была проведена в форме защиты выпускной квалификационной работы с применением дистанционных образовательных технологий на основании приказа ректора Финансового университета от 29.12.2020 №2628/о «О проведении государственной итоговой аттестации в Финансовом университете по образовательным программам бакалавриата и магистратуры, реализуемым в заочной форме обучения, в 2020/2021 учебном году».

Анализ результатов защиты выпускных квалификационных работ, заключений государственных экзаменационных комиссий показывает, что большинство работ являются актуальными, отражают основные направления и

тенденции развития образования и науки и имеют практическую значимость.

Губернатор Смоленской области А.В. Островский 26 января 2021 года впервые вручал дипломы выпускникам Президентской программы Смоленского филиала Финуниверситета. 26 марта 2021 года Глава города Смоленска А.А. Борисов вручал дипломы выпускникам бакалавриата Смоленского филиала Финуниверситета.

Сравнительный анализ данных о получении дипломов с отличием (таблица 5) позволяет сделать вывод о высоком качестве обучения в Смоленском филиале Финуниверситета как по программам бакалавриата, так и по программам магистратуры, который в значительной степени основан на том, что обучающиеся более осознанно подходят к выбору направленности образовательных программ и стремятся реализовать свои индивидуальные траектории развития на высоком качественном уровне (приложение 2).

Таблица 5 - Динамика количества дипломов с отличием по Смоленскому филиалу Финуниверситета

Направления подготовки	2020 г.			2021 г.		
	Количество выпускников всего, чел.	Количество дипломов с отличием, шт.		Количество выпускников всего, чел.	Количество дипломов с отличием, шт.	
		Абс.	%		Абс.	%
Бакалавриат	178	31	17,4	162	25	15,4
Магистратура	57	35	61,4	51	27	52,9
Всего	235	66	28,1	213	52	24,4

Руководителями образовательных программ ведется мониторинг реестров работодателей Смоленского региона, предоставляющих места для прохождения различных видов практик по программам бакалавриата и магистратуры обучающимся Смоленского филиала Финуниверситета. Руководители ведущих организаций региона включаются в состав государственных экзаменационных комиссий.

Смоленским филиалом Финуниверситета ведется работа по трудоустройству студентов. Выпускники приглашаются на работу в региональные органы государственной власти и местного самоуправления, а

также на предприятия различных организационно-правовых форм собственности города Смоленска и Смоленской области.

Ежегодно студенты выпускных курсов направляются на производственную практику, тематика выпускных квалификационных работ формируется с учетом рекомендаций работодателя.

Выпускники Смоленского филиала Финуниверситета востребованы на рынке труда и трудоустраиваются по профилю полученного образования. Положительные отзывы качества подготовки выпускников со стороны работодателей в адрес Смоленского филиала Финансового университета поступают на постоянной основе.

Внутренний мониторинг и периодическая оценка образовательных программ осуществляются в целях реализации миссии, поддержания высокой эффективности образовательной деятельности, ее совершенствования и определения соответствия. Мониторинг осуществляется на соответствующих стадиях образовательного процесса и включают следующие измерения:

- результаты промежуточной аттестации, рейтинги обучающихся;
- активность участия студентов в НИРС, олимпиадах;
- итоги контроля остаточных знаний (тестирование и пр.);
- результаты защит курсовых работ (проектов);
- данные прохождения и защит отчетов по всем видам практик;
- результаты итоговой аттестации студентов;
- оценка качества преподавания дисциплин отдельными преподавателями.

В инструментарий внутреннего мониторинга образовательной деятельности включены рейтинговая оценка деятельности студентов, преподавателей, кафедр, аудиты, самооценка и самообследование, годовая отчетность кафедр по учебной, научной работе, НИРС и воспитательной работе.

По результатам мониторинга эффективности деятельности вузов, проводимого Министерством образования и науки Российской Федерации, Смоленский филиал Финуниверситета за 2021 год вошел в число эффективных образовательных организаций.

Таблица 6 - Данные мониторинга эффективности деятельности образовательных организаций высшего образования за 2021 год

№	Наименование показателя	Значение показателя	Медианные значения по		
			РФ	субъекту	ведомственной принадлежности
Е.1	Образовательная деятельность	70,31	63,31	64,41	65,37
Е.2	Научно-исследовательская деятельность	160,74	103,3	68,5	58,5
Е.4	Финансово-экономическая деятельность	1957,06	2979,3	2091,7	2535,1
Е.5	Заработная плата НПР	239,01	209,3	207,8	211,0
Е.7	Приведенный контингент	298,55	233,75	217,35	362,0
Е.8	Дополнительный показатель	2,93	3,39	2,93	3,12

Источник: https://monitoring.miccedu.ru/iam/2021/_vpo/inst.php?id=10006965

Качество образовательной деятельности подтверждено свидетельствами о профессионально-общественной аккредитации образовательных программ (Приложение 4).

Экспертная комиссия Смоленской Торгово-промышленной палаты отметила высокое качество представленных программ, профессиональный уровень педагогических кадров и профессионально-ориентированные методические материалы.

В 2021 г. осуществлено лицензирование новой образовательной программы – направление подготовки 40.03.01 «Юриспруденция». (Выписка из сводного реестра лицензий на осуществление образовательной деятельности <http://isga.obrnadzor.gov.ru/rlic/>)

3. КАДРОВОЕ ОБЕСПЕЧЕНИЕ

3.1. Кадровое обеспечение по направлениям подготовки обучающихся

Общепризнанное качество университетских программ основывается на высоком профессиональном уровне и квалификации научно – педагогических работников.

В Смоленском филиале численность работников, участвующих в

реализации программ высшего образования, составила 38 человек (чел.), включая внешних совместителей. Из них научно - педагогических работников (НПР) - 38 чел., из которых 34 чел. имеют ученую степень, в том числе 2 чел. - ученую степень доктора наук. Качественный состав научно-педагогических работников представлен на рисунке 6.

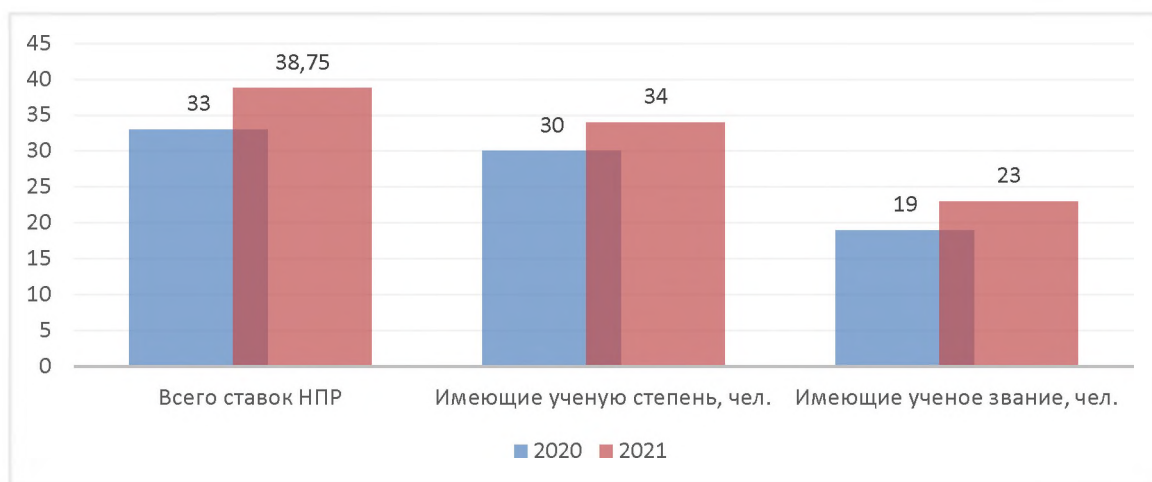


Рисунок 6 - Качественный состав научно-педагогических работников

На рисунке 7 представлен научно-педагогический состав с учетом преподавателей практиков Смоленского филиала.



Рисунок 7 – Научно-педагогический состав с учетом преподавателей практиков

Количество работающих в Смоленском филиале Финуниверситета преподавателей-практиков составило 11 человек, что соответствует 29 % от общего количества НПР.

Доля педагогических работников (в приведенных к целочисленным значениям ставок), имеющих опыт деятельности не менее 3 лет в организациях,

направление деятельности которых соответствует области профессиональной деятельности, в общем числе педагогических работников, обеспечивающих освоение обучающимися профессиональных модулей образовательной программы, составляет не менее 25 процентов.

Средний возраст профессорско-преподавательского состава Смоленского филиала Финуниверситета составляет 49 лет.

Доля молодых работников в возрасте до 40 лет в общей численности НПП составила 7,09 % (рисунок 8).

В отчетном периоде подразделениями кадрового блока реализован комплекс мероприятий, направленных на сохранение и развитие кадрового потенциала вуза, формирование имиджа привлекательного работодателя, удержание в Смоленском филиале Финуниверситета талантливых молодых выпускников и привлечение известных специалистов - практиков, в том числе из-за рубежа.

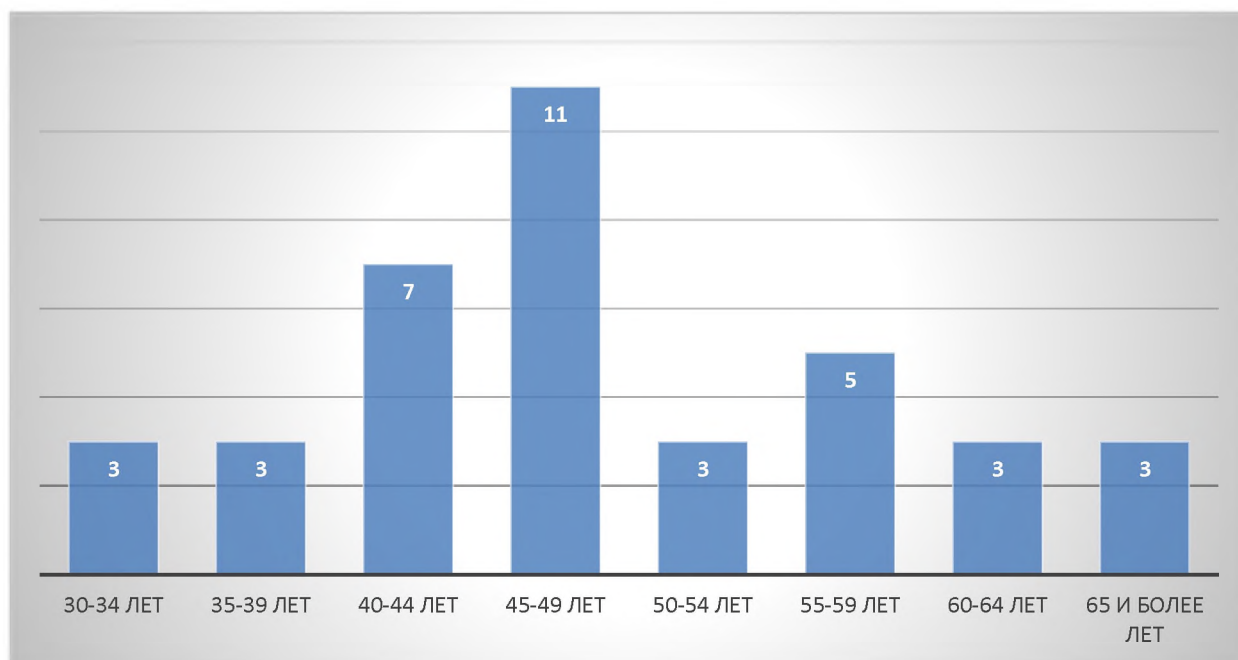


Рисунок 8 - Возрастной состав НПП

С целью дальнейшего совершенствования работы с кадровым потенциалом вуза, нацеленной на стратегическое управление и достижение высоких показателей, разработаны и введены в действие важные концептуальные документы - Стратегия управления персоналом на 2017- 2021 гг. и Кадровая

политика.

В настоящий момент формируются механизмы наставничества, способствующие преемственности и развитию потенциала в среде работников и обучающихся.

3.2. Организация повышения квалификации научно-педагогических работников

Повышение квалификации НПР и сотрудников филиала осуществляется в соответствии с действующим законодательством. Преподаватели повышают квалификацию за счет государственных субсидированных источников и средств, приносящих доход. НПР участвуют во временных творческих коллективах по выполнению учебно-методической и научно-методической, научно-исследовательской работы.

Коллектив Смоленского филиала Финуниверситета принимает участие в программах Института повышения квалификации и профессиональной переподготовки работников (ИПКиППР) Финуниверситета. Количество повысивших квалификацию сотрудников составило 43 человека.

4. НАУЧНО-ИССЛЕДОВАТЕЛЬСКАЯ ДЕЯТЕЛЬНОСТЬ

4.1. Организация научно-исследовательской работы

Научно-исследовательская работа в Смоленском филиале Финуниверситета в отчетный период была организована по приоритетным направлениям. Выбор приоритетных направлений научных исследований определен основными направлениями деятельности Правительства Российской Федерации, глобальными мировыми трендами в области экономики, финансов, права, потребностями страны в развитии критических технологий и перспективных направлений науки, задачами финансового и управленческого обеспечения социально-экономического развития России, а также возможностями эффективного

использования, существующего научно - образовательного и инновационного потенциала Финуниверситета.

Смоленским филиалом проведено прикладное исследование по теме Государственного задания Финуниверситета (в рамках бюджетного финансирования) «Анализ влияния цифровых технологий на финансовую устойчивость российских компаний» на 2021 год.

Научно-педагогические работники Смоленского филиала Финуниверситета проводят исследования в рамках общеуниверситетской комплексной темы «Формирование условий долгосрочного устойчивого развития России: теория и практика» на период до 2025 года, а также в качестве экспертов принимают активное участие в разработке и реализации стратегических социально-экономических программ Смоленской области и муниципалитетов, среди которых:

- Организация и проведение мониторинга качества предоставления государственных и муниципальных услуг на территории Смоленской области.

- Информационно-аналитическое обеспечение бизнес-процессов в условиях инновационных ориентиров и др.

Таблица 7- Сведения по хоздоговорным научно-исследовательским работам, выполненным Смоленским филиалом Финуниверситета за 2021 год

№ п/п	Название темы	Заказчик	Сумма (руб.)
1	Организация и проведение мониторинга качества предоставления государственных и муниципальных услуг на территории Смоленской области	Департамент Смоленской области по информационным технологиям	239 000,0
2	Выполнение научно-исследовательской работы по теме: «Разработка модели бизнеса»	ИП Коновалова Ю.П.	95 000,00
3	Выполнение научно-исследовательской работы по теме: «Разработка концепции сайта организации»	ИП Коновалова Ю.П.	135 000,00
Всего:			469 000,0

В отчетном году научно-педагогические работники Смоленского филиала Финуниверситета в качестве экспертов принимали активное участие в

разработке и реализации стратегических социально-экономических программ Смоленской области и муниципалитетов, основные из которых представлены в нижеследующей таблице.

Таблица 8 - Проекты, реализуемые Смоленским филиалом Финуниверситета в партнерстве со сторонними организациями

Название проекта	Направленность проекта	Список партнеров
Стратегия социально-экономического развития Смоленской области до 2030 года	экспертно-аналитическая работа	Департамент инвестиционного развития Смоленской области
Стратегия развития агропромышленного кластера на территории Смоленской области на 2018-2022 годы	научно-исследовательская работа	ООО «Союз Смоленских производителей»
Президентская программа подготовки управленческих кадров Смоленской области	дополнительное профессиональное образование	Департамент инвестиционного развития Смоленской области, ТПП СО, Автономная некоммерческая организация «Центр поддержки предпринимательства Смоленской области»
Оценка качества представления государственных и муниципальных услуг на территории Смоленской области.	экспертно-аналитическая работа	Департамент Смоленской области по информационным технологиям
Программы повышения квалификации	реализация национальных проектов	Департамент инвестиционного развития Смоленской области, ТПП СО, Автономная некоммерческая организация «Центр поддержки предпринимательства Смоленской области»
Программы профессиональной переподготовки	реализация национальных проектов	Департамент инвестиционного развития Смоленской области, ТПП СО, Автономная некоммерческая организация «Центр поддержки предпринимательства Смоленской области»

Всемирная неделя предпринимательства	репутационно-имиджевая направленность	Уполномоченный по защите прав предпринимателей в Смоленской области, Департамент инвестиционного развития Смоленской области, ТПП СО, Автономная некоммерческая организация «Центр поддержки предпринимательства Смоленской области»
Оказание услуг по обеспечению прохождения тестирования, направленного на выявление профессиональных предрасположенностей участников федерального проекта «Популяризация предпринимательства»	реализация национальных проектов	Автономная некоммерческая организация «Центр поддержки предпринимательства Смоленской области»
Партнерская программа «Школа-ВУЗ»	репутационно-имиджевая направленность	Муниципальные образовательные учреждения города Смоленска и Смоленской области
Участие в гражданско-экологической акции «Чистый город!»	репутационно-имиджевая направленность	Смоленская областная Дума, Молодежный совет Смоленской области
Фестиваль финансовой грамотности предпринимательской культуры	реализация национальных проектов	Уполномоченный по защите прав предпринимателей в Смоленской области, Департамент инвестиционного развития Смоленской области, ТПП СО, Автономная некоммерческая организация «Центр поддержки предпринимательства Смоленской области»
Образовательная акция «Всероссийский экономический диктант»	репутационно-имиджевая направленность	Вольное экономическое общество
Информационные сюжеты о Смоленском филиале Финуниверситета в выпусках программы «Вести» на канале «Россия1», в еженедельных средствах массовой информации: газеты «Рабочий путь», «Смоленские Новости», «Главная тема», «Смоленская газета» и др.	медиапозиционирование (радио, телевидение, Интернет)	СМИ

Всероссийский фестиваль «Наука+»	репутационно-имиджевая направленность	Департамент Смоленской области по образованию и науке
Просветительская акция «Географический диктант»	репутационно-имиджевая направленность	Русское Географическое общество
Позиционирование Смоленского филиала Финуниверситета в социальных сетях: «ВКонтакте», Facebook, Instagram и др.	медиапозиционирование (радио, телевидение, Интернет)	СМИ

Научные исследования Смоленского филиала Финуниверситета нацелены на получение практически реализуемых результатов в русле значимых для Российской Федерации приоритетных направлений развития науки, технологий и техники. По приоритетным направлениям осуществляется образовательная деятельность, проведение фундаментальных и прикладных исследований, создание и коммерциализация разработок и технологий.

2021 год, объявленный в России Годом науки и технологий, позволил Смоленскому филиалу использовать новые форматы университетской науки, позволяющие объединять образовательные процессы и научные изыскания, объединять разные поколения исследователей и, что важно, вовлекать в эти форматы студентов.

4.2. Организация научно-исследовательской работы студентов

Основной задачей повышения вовлеченности обучающихся в научную работу является создание среды для реализации научно-исследовательского и творческого потенциала студентов, а также для развития инновационных научно-исследовательских и предпринимательских проектов в стенах Смоленского филиала Финуниверситета.

Научно-исследовательской работой студентов (НИРС) осуществляют научно-педагогические работники кафедр «Математика, информатика и общегуманитарные науки» и «Экономика и менеджмент» в соответствии с Положением о научной деятельности в Финансовом университете и Положением

о научном студенческом обществе Финансового университета.

В Смоленском филиале Финансового университета работает научное студенческое общество (НСО), содействующее активизации научно-исследовательской работы студентов и магистрантов, включая подготовку материалов к написанию и публикации статей, выступлениям на студенческих научных конференциях.

В составе временных творческих коллективов студенты Смоленского филиала приняли участие в выполнении следующих научно-исследовательских работ:

- прикладного исследования «Анализ влияния цифровых технологий на финансовую устойчивость российских компаний» в рамках выполнения государственного задания Финуниверситету на 2021 год;

- «Информационно-аналитическое обеспечение бизнес-процессов в условиях инновационных ориентиров» под руководством д.э.н., профессора С.В. Земляк;

- организация и проведение мониторинга качества предоставления государственных и муниципальных услуг на территории Смоленской области в рамках выполнения хоздоговорной темы по заказу региональных органов власти.

- организация и проведение тестирования, направленного на выявление профессиональных предрасположенностей участников федерального проекта «Популяризация предпринимательства».

Повышение вовлеченности обучающихся достигается путём как непосредственного участия в научно-исследовательских работах и проведении собственных исследований по актуальным темам в рамках выполнения выпускных квалификационных работ, курсовых работ, а также в процессе подготовки к публикации результатов исследований.

В Смоленском филиале сформированы секции научного кружка «Финансист» (таблица 9).

Таблица 9 - Участие обучающихся Смоленского филиала Финуниверситета в работе студенческих научных сообществ

Формат и название научного сообщества	Научный руководитель	Количество участников	Количество заседаний в год/количество докладов
Научный студенческий кружок «Финансист»	Земляк С.В., д.э.н., профессор	25	10/20
Научный кружок «Информационно-аналитические технологии моделирования деятельности организаций»	Гусарова О.М., к.э.н., доцент	20	3 / 10
Научный кружок «Системы создания и продвижения web- сайтов»	Морозов А. А., к.э.н.	15	3 / 10
Научный студенческий кружок "Литературная гостиная"	Попова В. В., к.п.н., доцент Агапов Г.А.	25	3/10

В целях развития творческих способностей талантливой молодежи научной школой Финансового университета «Информационное учетно- аналитическо-контрольное обеспечение корпоративного управления» под руководством С.В. Земляк, доктора экономических наук, профессора, заведующей кафедрой «Экономика и менеджмент», разработаны инициативные исследовательских проекты, в которых активно участвуют студенты магистратуры и бакалавриата (по желанию), в соответствии с приоритетными направлениями научных исследований, реализуемых Смоленским филиалом как структурным подразделением Финуниверситета:

- новые траектории развития финансового сектора;
- парадигмы цифровых технологий.

Информация о работе Научного студенческого общества размещается на сайте Смоленского филиала Финуниверситета, а также на страницах, ведущих СМИ, в сюжетах федеральных каналов (Россия 24, ГТРК «Смоленск», в социальных сетях: ВКонтакте, Одноклассники и др.)

В рамках реализации научной работы со студентами Смоленского филиала Финуниверситета и работе студенческих научных кружков к перспективным направлениям научно-исследовательской работы относятся: повышение публикационной активности студентов бакалавриата и магистратуры в сотрудничестве с научно-педагогическими работниками научной школы

Финансового университета «Информационное учетно-аналитическо-контрольное обеспечение корпоративного управления»; активизация научной деятельности в рамках выполнения научно-исследовательской работы по договорам с хозяйствующими субъектами региона, что способствует реализации индивидуальных траекторий обучения талантливой молодежи.

4.3. Организация и проведение научных мероприятий

В отчетном году организация научных мероприятий Смоленского филиала Финуниверситета включала в себя:

- организацию и проведение конференций, круглых столов и других научных мероприятий разного уровня и формата в университете;
- организацию межвузовского и научного взаимодействия с органами государственной власти, научными структурами и др.

В октябре 2021 года состоялась Международная научно-практическая конференция «Актуальные вопросы экономики и управления», организованная Смоленским филиалом. Всего в работе конференции приняло участие более 100 человек из разных городов Российской Федерации и Белоруссии. Участники представляли работы по результатам собственной исследовательской деятельности по следующим направлениям:

1. Информационно-аналитические технологии в бизнес-сфере.
2. Оптимизация бизнес-процессов в экономике и образовании.
3. Тренды современных трансформаций экономики и общества в условиях пандемии.
4. Национальная безопасность России в условиях пандемии.
5. Правовое регулирование в сфере ИТ и цифровой трансформации.
6. Развитие цифровых технологий и их влияние на финансовую устойчивость российских компаний.

Оценка работ проводилась оргкомитетом конференции, включающий в себя организаторов конференции. При оценке работ учитывалось: актуальность;

соответствие содержания сформулированной теме; новизна и оригинальность излагаемого материала; научная и практическая ценность; значимость прикладного характера работы и её соответствие направлениям профессиональной подготовки участника; самостоятельность работы; культура исполнения и технический уровень представляемых материалов.

По итогам конференции был подготовлен и издан сборник работ студентов, магистрантов и преподавателей профессиональных образовательных организаций высшего и среднего образования, который размещен в базе РИНЦ постатейно.

В сборнике отражены результаты научных исследований, опытно-конструкторских изысканий, освещающих сферу интересов студентов, магистрантов и преподавателей профессиональных образовательных организаций высшего и среднего образования. Все участники конференции награждены электронным сборником материалов конференции и сертификатами за участие, а образовательные организации - благодарственными письмами.

Научные студенческие работы представляются на всероссийские и региональные научные конкурсы, среди которых:

Студенты Смоленского филиала активно участвуют и занимают призовые места в международных, всероссийских и региональных научных конференциях, и мероприятиях, среди которых:

- Международный конкурс научных работ молодых ученых «Финансы в современном мире» Финуниверситет при Правительстве Российской Федерации, Смоленский филиал (Январь-март 2021);

- XII Международная студенческая научная конференция «Студенческий научный форум 2021» Российская Академия Естествознания, г. Москва (январь-февраль 2021);

- Международная олимпиада по страхованию, организатор Финансовый университет при Правительстве Российской Федерации (февраль 2021);

- XIV Российская межвузовская научно-практической конференция преподавателей и студентов: «Юность. Творчество. Прогресс» г. Пермь (10.03-

12.03.2021);

- Международная научно-практическая студенческая конференция «Digital impact: общество, экономика, инновации» в дистанционном формате (апрель 2021);

- V Юбилейные научные студенческие Татьянинские чтения «Экономика и духовность», Смоленский филиал (январь - апрель 2021);

- Всероссийская студенческая олимпиада по бухгалтерскому учету (февраль 2021);

- Межвузовская олимпиада по математике Финансовый университет при Правительстве Российской Федерации, г. Москва (апрель 2021);

- Пятая Всероссийская молодежная научно-практическая конференция «Анализ состояния и перспектив развития экономики России» (апрель 2021);

- XX Международная научно-практическая конференция «Социально-экономическое развитие России: проблемы, тенденции, перспективы» (ФА-10) Курский филиал (28-29 мая 2021);

- X Международная научная конференция «Личность в пространстве и времени» Смоленский государственный университет (сентябрь 2021);

- X Международная научно-практическая конференция "Управленческие науки в современном мире" (Студенческая сессия) (октябрь 2021);

- Межрегиональная научно-практическая конференция «Актуальные вопросы экономики и управления» Финуниверситет при Правительстве Российской Федерации, Смоленский филиал (октябрь 2021);

- Всероссийский Фестиваль науки «NAUKA0+» (сентябрь - ноябрь 2021);

- XXI Областная научно-практическая конференция студентов и обучающихся "Шаг в науку" Департамент Смоленской области по образованию и науке (ноябрь 2021);

- Международная научно-практическая конференция «Декабрьские чтения памяти С.Б. Барнгольц» (декабрь 2021);

- Всероссийская научно-практическая конференция «Аграрная наука в условиях модернизации и инновационного развития АПК России» г. Иваново (29-

30 ноября 2021);

- II Международная студенческая научно-практическая конференция «Молодые исследователи: взгляд в прошлое, настоящее, будущее» Смоленский филиал РЭУ им. Г.В. Плеханова (2 декабря 2021);

- IV Всероссийская научно-практическая конференция «Цифровая трансформация как вектор устойчивого развития» г. Казань (9 декабря 2021);

- Всероссийская студенческая олимпиада «Я-профессионал» (октябрь - декабрь 2021);

- Международная олимпиада «Союзное государство – вчера, сегодня, завтра» Смоленский государственный университет (ноябрь-декабрь 2021);

- Международная научно-практическая конференция «Трансформация экономики и управления: новые вызовы и перспективы» Санкт-Петербург (15-17 декабря 2021) и др.

По итогам 2021 года в различных научных мероприятиях приняло участие 183 студента, из них 59 являются победителями и призерами студенческих конкурсов научно-исследовательских работ.

Смоленский филиал Финуниверситета реализует концепцию непрерывного образования «от школьной парты до магистратуры». Филиал активно участвует в проведении олимпиад школьников, входящих в Перечень, утвержденный Министерством науки и высшего образования Российской Федерации, и является региональной площадкой для проведения межрегиональной экономической олимпиады школьников имени Н. Д. Кондратьева, Всероссийской олимпиады «Миссия выполнима. Твое призвание Финансист», Всероссийского экономического диктанта, Географического диктанта и др.

В отчетном периоде Смоленский филиал совместно с Департаментом инвестиционного развития Смоленской области принял активное участие в создании инновационного территориального кластера в области туризма. В рамках реализации проекта создания туристического кластера ставится задача развития сектора исследований и разработок, включая повышение эффективности кооперации в научно-технической сфере; развитие системы профессиональной

подготовки и повышения квалификации научных и управленческих кадров, развитие туристической отрасли.

К перспективным направлениям научной работы Смоленского относятся: продолжение работы над диссертационными исследованиями научно-педагогических работников филиала; активизация научно-исследовательской работы по договорам с хозяйствующими субъектами региона; интеграция научной школы Финуниверситета «Информационное учетно-аналитическо-контрольное обеспечение корпоративного управления» в кадровое и научное обеспечение устойчивого развития объектов инфраструктуры Смоленской области.

Актуальные направления исследований:

1. Анализ влияния цифровых технологий на финансовую устойчивость российских компаний.
2. Информационно-аналитическое обеспечение корпоративного управления как нематериальный фактор экономического роста.
3. Имиджевое позиционирование Финансового университета в Смоленском регионе и реализация плана мероприятий к 90-летию Смоленского филиала.
4. Исследование возможностей нейронет и нейромаркетинга для создания и продвижения цифрового бизнеса
5. Исследование систем Performance-стратегии и Digital Complex в условиях создания и продвижения цифрового бизнеса.

Филиал проводит научные исследования, которые предполагают междисциплинарный характер. Основными междисциплинарными направлениями будут исследования в областях: социально-экономического развития, научно-технологического развития и цифровой трансформации экономики и общества, образования и институтов развития человека.

Успешная реализация указанных направлений должна способствовать росту патентной активности и доходов от коммерциализации научно-исследовательской деятельности.

4.4. Организация подготовки научных изданий и публикаций

Статьи научно-педагогических работников Смоленского филиала Финуниверситета, опубликованные в научных рецензируемых журналах по итогам исследований выкладываются в репозиторий открытого доступа электронной библиотеки КиберЛенинка, в международные репозитории научной информации: EBSCO, Google Scholar, OCLC WorldCat, ROAR, BASE, Open DOA, RePeC, Соционет и др.

За отчетный период научно-педагогическим составом Смоленского филиала Финуниверситета осуществлена 101 индексируемая в РИНЦ научная публикация; в т.ч. 12 статей в журналах перечня ВАК, 5 статей в международных журналах, зарегистрированном в Web of Science и Scopus.

Печатные издания преподавателей Смоленского филиала представлены на стенде в библиотеке (рисунок 9).



Рисунок 9 - Печатные издания преподавателей Смоленского филиала

Научно-педагогические работники Смоленского филиала Финуниверситета приняли участие в подготовке учебных пособий:

1. Маркетинг в торговле: Синяева И.М., Земляк С.В., Синяев В.В. Учебник / Москва, 2021. (6-е издание, переработанное)

2. Маркетинг в коммерции: Синяева И.М., Земляк С.В., Синяев В.В. Учебник для бакалавров / Финансовый университет при Правительстве Российской Федерации; под редакцией Л. П. Дашкова. Москва, 2021. (6-е издание)

3. Оплата труда персонала: Учебник и практикум для академического бакалавриата / Под ред. О.А. Лапшовой. Москва, 2021 (3-е изд., перераб. и доп.)

4. Управление изменениями (в коммерческой и публичной сферах): Константиныди Х.А., Папушенко М.В., Соболев Э.В., Берлин С.И., Артющкова А.Ю., Воробьева М.А., Грибок Н.Н., Дивненко О.В., Жильцова О.Н., Зинченко Н.В., Мазунина М.В., Поздняков К.К., Родин Д.Я., Рубин А.Г., Селезнев П.С., Сорокожердьев В.В. Учебник / Под редакцией Х.А. Константиныди. Москва, 2021. Сер. Вузовский учебник

5. Управление проектами в туризме и индустрии гостеприимства: Васин И.В., Роганова В.М., Гелисханов И.З., Волченко В.А., Волков А.В., Горяинов К.С., Захарова К.И., Папушенко М.В., Поздняков К.К., Чайка И.Г., Порман Е.Е., Сулейков А.В., Арутюнов А.Р., Имаметдинова М.Р., Подорожная А.В., Берлин С.И., Артющкова А.Ю., Грибок Н.Н., Жильцова О.Н., Зинченко Н.В. и др. учебник / Москва, 2021. Сер. Вузовский учебник

6. Оценка в проектном анализе и проектное финансирование: Константиныди Х.А., Родин Д.Я., Зинченко Н.В., Жильцова О.Н. Учебник для бакалавров и магистров / Москва, 2021. Сер. Вузовский учебник

7. Маркетинг услуг: Синяева И.М., Жильцова О.Н., Синяев В.В. Учебник / Москва, 2021. (4-е издание, стереотипное)

8. Маркетинг территорий: Жильцова О.Н., Артемьева О.А., Земляк С.В., Карпова С.В., Арский А.А., Константиныди Х.А., Стыцюк Р.Ю., Тюрин Д.В.,

Баудер Е.А., Захаренко И.К., Земляк С.Н., Садриев Р.Д. Учебник и практикум / Москва, 2021. Сер. 76 Высшее образование (1-е изд.)

9.Маркетинговые исследования: теория и практика: Азарова С.П., Земляк С.В., Захаренко И.К., Карпова С.В., Козлова Н.П., Поляков В.А., Рожков И.В., Жильцова О.Н., Фирсов Ю.И., Фирсова И.А. Учебник / Москва, 2021. Сер. 76 Высшее образование (1-е изд.)

10. Цифровые трансформации в бизнесе: теоретико-практические аспекты/ под ред. О.М. Гусаровой. Учебное пособие / Смоленск: Маджента, 2021 г., коллектив авторов, в т.ч. Гусарова О.М., Прохоренков П.А., Регер Т.В., Агапов Г.А., Науменков А.В., Кирсанова О.Г. и др.

11. информационно-аналитическое обеспечение бизнес-процессов в условиях инновационных ориентиров/ под ред. д.э.н., профессор С.В. Земляк. Коллективная монография / Москва: Дашков и К, 2021г.

Научные публикации НИР представлены на страницах ведущих российских и зарубежных журналов: «Наука Красноярья», «Аудит», «Вектор экономики», «Финансовая экономика», «Фундаментальные исследования», «Управленческий учет», «Современные наукоемкие технологии», «Вестник Алтайского университета», «Научное обозрение. Экономические науки» (РИНЦ), «Фундаментальные и прикладные исследования», «Espacios», «External Challenges and Risks for Russia in the Context of the World Community's Transition to Polycentrism: Economics, Finance and Business», Journal of Legal, Ethical and Regulatory Issues, и ряде других.

Преподаватели Смоленского филиала Финуниверситета совместно активно обсуждают актуальные проблемы экономики и управления в условиях модернизации современной России, проблемы цифровизации малого и среднего предпринимательства, вопросы теории и методики профессионального образования, внедрения инновационных педагогических технологий в образовательный процесс высшей школы и др.

Проведение научных мероприятий научно-педагогическими работниками филиала осуществлялось согласно плану НИР на отчетный период.

По данным Российской научной библиотеки (РИНЦ) среди преподавателей наилучшие показатели имеют д.э.н., профессор С.В. Земляк, (индекс Хирша – 28), О.А. Лапшова, к.п.н., доцент (индекс Хирша – 18), В.М. Кондрашов (индекс Хирша – 15), к.э.н., О.М. Гусарова, к.э.н., доцент (индекс Хирша – 13), к.э.н., доцент О. Ю Крамлих (индекс Хирша – 15).

В связи с реализацией плана Финансового университета по повышению публикационной активности реализован комплекс мероприятий, включающий в себя меры по организации консультационной, информационной и организационной поддержке при подготовке и подаче заявок на получение грантов на проведение научных исследований.

5. МЕЖДУНАРОДНАЯ ДЕЯТЕЛЬНОСТЬ

Основная цель международной деятельности Смоленского филиала Финансового университета – поддерживать и развивать международное сотрудничество в области образования и науки, обмен опытом и использование передовых практик учебных заведений мира.

Смоленский филиал Финансового университета ежегодно принимает участие в международной деятельности как структурное подразделение Финансового университета.

Реализация совместных международных проектов представляется эффективной формой установления и развития международного партнёрства Смоленского филиала Финансового университета. В 2021 году продолжалась работа по реализации ранее стартовавших международных проектов.

Студенты и преподаватели Смоленского филиала Финансового университета ежегодно участвуют в Международных научных форумах и конференциях.

Приоритетными направлениями в области международного сотрудничества Смоленского филиала как структурного подразделения Финансового университета являются:

-Увеличение количества образовательных программ дополнительного профессионального образования, реализуемых на иностранных языках с целью

привлечения зарубежных обучающихся и расширения коммуникативных и языковых компетенций российских студентов.

-Принятие участия в разработке и реализации программы привлечения в магистратуру лучших выпускников зарубежных университетов (Белоруссия, Узбекистан, Азербайджан и др.).

-Продолжение сотрудничества с Российским союзом молодежи для совместного участия в международных конференциях, форумах, конкурсах.

-Участие в ежегодной Международной специализированной выставке «Образование и Карьера» в Республике Беларусь.

В рамках международного сотрудничества Смоленский филиал Финансового университета при Правительстве Российской Федерации принял участие в 19-ой Международной специализированной выставке "Образование и карьера-2021", которая прошла в г. Минск, Республика Беларусь (рисунок 10).



Рисунок 10 - Ежегодная Международная специализированная выставка «Образование и Карьера - 2021» в Республике Беларусь

6. ВНЕУЧЕБНАЯ, СОЦИАЛЬНАЯ, ВОСПИТАТЕЛЬНАЯ РАБОТА

6.1. Сведения об организации воспитательной работы в филиале и участии студентов и педагогических работников в общественно-значимых мероприятиях

Смоленский филиал Финуниверситета формирует социокультурную среду, создает условия, необходимые для всестороннего развития личности, включая духовно-нравственное, гражданско-патриотическое и правовое, профессионально-трудовое, эстетическое, физическое, экологическое воспитание. Вуз способствует развитию социально - воспитательного компонента учебного процесса, включая развитие студенческого самоуправления, участие обучающихся в работе общественных организаций, спортивных и творческих клубов, научных студенческих сообществ. Постоянно ведется работа по формированию у обучающихся профессиональных качеств по выбранным направлениям подготовки, развитию у обучающихся самостоятельности, инициативы, творческих способностей.

Многие проводимые мероприятия призваны способствовать общественно политической социализации студентов, они направлены на формирование активной гражданской позиции, объективной и независимой оценки к событиям, происходящим в России и в мире. Студентам предоставляется возможность принимать активное участие в акциях, мероприятиях, проводимых студенческими организациями города Смоленска, заниматься благотворительностью, организацией встреч с политиками разных направлений, учёными, религиозными деятелями. Одной из форм работы являются деловые профессиональные и общественно-политические игры, дебаты и конкурсы.

Внеучебная деятельность в Смоленском филиале Финуниверситета проводится в соответствии с Концепцией воспитательной работы, которая совершенствуется из года в год. С каждым годом увеличивается количество клубной и проектной деятельности, в которую входят культурно-массовые, спортивные, патриотические и волонтерские мероприятия.

2021 год был насыщен разноплановыми очными и онлайн-мероприятиями. Большое внимание в филиале уделяется гражданско-патриотическому воспитанию (онлайн-участие во Всероссийских мероприятиях и акциях: «Георгиевская ленточка», «Бессмертный полк», «Свеча Памяти», «Окно

Победы», «Голубь мира», в Международной исторической акции «Диктант Победы», Всемирная акция «Синий платочек», женское лицо войны.

Сотрудники и студенты Смоленского филиала ежегодно участвуют в гражданско-патриотической акции «Это Наша Победа» (рисунок 11).



Рисунок 11– участие студентов Смоленского филиала в Гражданско - патриотической акции «Это Наша Победа»

В 2021 году творческий коллектив Смоленского филиала принял участие во Всероссийском фестивале патриотического рэпа с участием сотрудников финансово-экономических органов, правоохранительных органов и конкурсе "Расскажи миру о своей Родине" – это проект по патриотическому воспитанию детей и молодежи и формированию дружественных международных связей между подрастающими поколениями разных стран. В Смоленском филиале создана и пополняется Книга Памяти участников Великой Отечественной войны, все помнят и чтят память о героических событиях нашей Родины.

Студенты, преподаватели и сотрудники филиала взяли шефство по уходу за памятными местами ВОВ (д. Ясенная Михновского сельского совета Смоленский район, д. Миловидово Смоленского района). Осуществляется уборка, содержание памятных мест, возложение цветов к значимым датам (рисунок 12).



Рисунок 12 - Шефство по уходу за памятными местами ВОВ студентами и преподавателями филиала

Традицией в Смоленском филиале стала организация праздничных мероприятий для детей-сирот, оставшихся без попечения родителей («День защиты детей», «Новый год», «День детства») (рисунок 13).



Рисунок 13 – Организация праздничных мероприятий в «День защиты детей»

Наши добровольцы принимают активное участие в мероприятиях

волонтерской направленности регионального, всероссийского и международного масштаба. Лучшие студенты Смоленского филиала Финансового университета в канун Нового года были награждены дипломами от Регионального ресурсного центра по поддержке волонтерства за активное участие в добровольческой деятельности в 2021 году. Так же силами волонтеров филиала организуется сбор средств в приют «Верность» для бездомных собак.

Смоленский филиал Финуниверситета присоединился к международной акции «Сад памяти», организованной в рамках реализации национального проекта «Экология» Всероссийским общественным движением «Волонтеры Победы» и Фондом памяти полководцев Победы при поддержке Министерства природы Российской Федерации и Федерального агентства лесного хозяйства.

Волонтеры Смоленского филиала Финуниверситета принимают активное участие в общегородских субботниках, а также организуют субботники самостоятельно на территории филиала (рисунок 14).



Рисунок 14 - Субботник на территории филиала

Студенты Смоленского филиала приняли участие в образовательном форуме для лидеров и руководителей штабов добровольчества учебных заведений Смоленской области «Друзья» и молодёжном образовательном форуме «Смола».

В филиале успешно развивается команда КВН «Золотой запас», которая в

2021 году стала чемпионом Смоленской официальной Лиги КВН по-Смоленски.

Команда КВН Смоленского филиала Финуниверситета "Золотой запас" приняла участие в борьбе за Музыкальный Кубок Губернатора Рязанской области в день города Рязани. Выступила на гала-концерте Студенческой весны. Приняла участие в Фестивале Брянской региональной лиги КВН (рисунок15).



Рисунок 15 - Команда КВН «Золотой запас» Смоленского филиала

В рамках духовно-нравственного воспитания в Смоленском филиале стали традиционными мероприятия, посвященные Дню защитника Отечества, Международному женскому дню «8 Марта», мероприятию «Выпускной-2021», посвященному вручению дипломов выпускникам Финуниверситета, торжественное поздравление профессорско-преподавательского состава с Днем учителя и преподавателя высшей школы, «Посвящение в студенты 2021», проводимые с учетом профилактических мер по нераспространению коронавирусной инфекции (COVID-19).

Студенты Смоленского филиала принимают участие в акции приуроченной к Дню солидарности в борьбе с терроризмом и общегородской акции, посвящённой памяти жертв террористического акта в Беслане, во

Всероссийской акции «Стимул мечты - это сам ты!», которая приурочена Всемирному дню борьбы с наркоманией (рисунок 16).



Рисунок 16 - Участие в Акции, приуроченной ко Дню солидарности в борьбе с терроризмом и общегородской акции

В 2021 году в России праздновали 222-летие Александра Сергеевича Пушкина и Международный День русского языка. Студенты, их родители и преподаватели читали любимые всеми строки поэта. Приняли участие в международном онлайн-фестивале-конкурсе "Смоленский говорок" на "Смоленском Олимпе" в рамках празднования 200-летия Федора Михайловича Достоевского. Присоединились к межрегиональному проекту «Сказки без границ».

В 2021 года исполнилось 87 лет со дня рождения первого космонавта планеты Юрия Алексеевича Гагарина, студенты Смоленского филиала Финуниверситета организовали целый перечень мероприятий, посвященных Дню космонавтики: возложение цветов к бюсту Гагарина, участие в конкурсе эссе «Мы-первые!», чтение студентам и преподавателями, сотрудниками стихотворения Александра Твардовского «Памяти Гагарина», стихотворения

Владимира Высоцкого «Я первый смерил жизнь обратным счетом...», совершили экскурсионную поездку на родину Ю.А. Гагарина: Дом-музей детских лет Ю.А. Гагарина в с. Клушино, посетили Мемориально-музейный комплекс Ю.А. Гагарина, а так же Музей первого полета (г. Гагарин).

Студенты Смоленского филиала были награждены дипломами Лауреатов III степени в номинации «Вокал». Студентка Смоленского филиала стала 1-ой Вице Мисс Молодежная Политика 2021 и получила приз зрительских симпатий по итогам онлайн-голосования.

Организация подобных мероприятий способствует формированию новых клубов. Начиная с 2019 года в Смоленском филиале создан и развивается Клуб интеллектуальных игр. В Смоленском филиале Финуниверситета успешно работает Студенческий совет, куда входит актив студентов филиала и старосты. Студенческий совет активно разрабатывает и претворяет в жизнь комплекс социально-воспитательных мероприятий, координирующий и развивающий студенческую жизнь филиала.

Смоленский филиал Финуниверситета принимает активное участие в позиционировании Финансового университета как лидера системы высшего образования, специализирующегося на подготовке эффективной управленческой элиты для широкого спектра секторов экономики, активно вовлеченного в накопление фундаментальных научных и прикладных знаний в различных областях и способствующего глубокому личностному развитию обучающихся в медийной среде:

- интервью директора Смоленского филиала Земляк С.В. деловому журналу «Гудвилл»;
- информация о Смоленском филиале в еженедельных средствах массовой информации: газеты «Рабочий путь», «Смоленские Новости», «Главная тема» и др.;
- материалы о Смоленском филиале на портале информгентства «О чем говорит Смоленск»;
- позиционирование Смоленского филиала Финуниверситета в

социальных сетях: «ВКонтакте», Facebook и др.

Студенты, сотрудники и преподаватели Смоленского филиала Финуниверситета активно занимаются спортом и принимают участие в различных спортивных соревнованиях, проводимых государственными, общественными и другими организациями, которые осуществляют свою деятельность в области спорта (рисунок 17).



Рисунок 17 - Участие в мероприятии «Лыжня России 2021»

Пропаганда здорового образа жизни — это условие для улучшения успеваемости обучающихся и повышения результативности труда сотрудников Смоленского филиала Финуниверситета, которые являются активными участниками сдачи нормативов ГТО, «Лыжня России», «Кросс Нации», «Велопробег», «Промышленный трейл – 2021», соревнования по настольному теннису, «Всероссийский день ходьбы», «Зеленый марафон» и др.

Студентка Смоленского филиала Финуниверситета Томашова Олеся заняла 1 место в Велопробеге училищ олимпийского резерва России 2021. Команда Смоленского филиала Финуниверситета приняла участие в фестивале «Международный день студенческого спорта». В упорной борьбе, наша команда юношей по перетягиванию каната заняла 2 место (рисунок 18).



Рисунок 18 - Команда Смоленского филиала на фестивале «Международный день студенческого спорта»

В Смоленском филиале Финуниверситета создана команда по волейболу, которая принимает участие в первенствах города по данному виду спорта.

Внеучебная деятельность студентов Смоленского филиала Финуниверситета организована в соответствии с ведущими направлениями деятельности.

Важным фактором оптимального функционирования системы внеучебной деятельности является сбалансированность обучающей и воспитательной сферы с целью повышения культуры студенческой молодежи.

6.2 Мероприятия среди студентов филиала по гигиеническому воспитанию, по мерам профилактики COVID-19

В 2021 году продолжалась работа по предупреждению распространения COVID-19, все студенты, сотрудники и преподаватели были ознакомлены с памяткой по мерам профилактики COVID-19, признакам COVID-19 для

предупреждения распространения инфекции на основе рекомендаций ВОЗ и государственного органа санэпиднадзора. В филиале университета проводилось информирование студенческого коллектива, педагогического состава и сотрудников о действиях при выявлении подозрительных случаев на коронавирусную инфекцию на основе рекомендаций ВОЗ и Роспотребнадзора.

До сведения студентов была доведена информация о методических рекомендациях по профилактике новой коронавирусной инфекции (COVID-19) в образовательных организациях высшего образования утвержденные руководителем Федеральной службы по надзору в сфере защиты прав потребителей и благополучия человека Главным государственным санитарным врачом РФ Поповой А.Ю. от 24.08.2020г. (МР 3.1/2.4.0206-20).

В Смоленском филиале сформирован информационный материал для проведения семинаров по профилактике коронавирусной инфекции. Проводится ежедневный мониторинг посещаемости занятий обучающимися, мониторинг количества привитых студентов.

Студенческим активом Смоленского филиала Финуниверситета разработан и выпущен видеоролик по гигиеническому воспитанию, по мерам профилактики COVID-19, признакам COVID-19, соблюдению правил личной гигиены. В стенах филиала размещены настенные наглядные пособия по гигиеническому воспитанию, по мерам профилактики COVID-19, признакам COVID-19, соблюдению правил личной гигиены. Проведено ознакомление проживающих в общежитиях студентов с рекомендациями по профилактике новой коронавирусной инфекции в общежитиях образовательных организаций высшего образования (МР 3.1/2.4.0206-20).

6.3. Маркетинговая деятельность

Проведение маркетинговой деятельности Смоленским филиалом Финуниверситета в 2021 году было направлено:

- на выстраивание продвижения бренда Финансового университета на акцентирование конкурентных преимуществ и ценностей вуза для привлечения

внимания различных групп стейкхолдеров - абитуриентов, студентов и их родителей, выпускников, сотрудников, инвесторов, представителей органов власти и местного самоуправления, бизнес-сообщества и субъектов рынка;

- на продвижение бренда Финансового университета для реализации разнообразных мероприятий, направленных на повышение медийной активности филиала;

- на проведение работы в части разработки рекламной продукции совместно с отделом Управления маркетинга Финансового университета; организацию публичных лекций, тематических встреч, консультаций, тренингов, семинаров, конференций, мастер-классов, бизнес-игр, спикерами которых являются выпускники;

- на проведение эффективного взаимодействия между средствами массовой информацией и филиалом, направленное на обеспечение узнаваемости бренда Финансового университета в образовательном пространстве региона и подчеркивании уникальности образовательных программ в рамках реализации концепции непрерывного образования;

- на повышение и наращивание репутационного капитала Финансового университета в Смоленском регионе; участие в ряде региональных проектов в научно-технической и социальной сфере; развитие коммуникаций посредством социальных сетей, профессиональных клубов: «Клуб Экономист», «Клуб Маркетолог», «Клуб Выпускников», «Клуб КВН», «Клуб Воинская доблесть»; обеспечение позиционирования Смоленского филиала Финансового университета не только в России, но и за рубежом (российско-белорусское приграничье) за счет реализации сетевых программ, ассоциирующихся с исключительным качеством подготовки выпускников, безукоризненной деловой репутацией, передовыми технологиями обучения и преданным своему делу высококвалифицированным персоналом; реализацию сетевых программ взаимодействия по направлениям «Базовые школы» и «Партнерские школы»; разработку и применение современных технологий профессиональной ориентации, направленных на привлечение талантливой молодежи; проведение на базе филиала всероссийских,

межрегиональных и университетских предметных олимпиад для талантливых школьников; развитие партнерских отношений с компаниями - лидерами региональной экономики, среди которых: Департамент инвестиционного развития Смоленской области, Управление Федерального казначейства по Смоленской области, ФГУП «СПО «Аналитприбор», ОАО «ПО Кристалл», ПАО Сбербанк, ПАО ВТБ, АО Россельхозбанк, ОАО «Дорогобуж».

В этих целях проводилась следующая работа: рекламно-разъяснительная работа, научно-образовательные мероприятия, включающие профориентацию, профориентационные лекции и предметные занятия со школьниками (подготовка к ЕГЭ), профориентационные мероприятия с учащимися образовательных учреждений и их родителями, профориентационная работа с выпускниками колледжей, техникумов области и города Смоленска и Смоленской области, мастер-классы, включающие профессиональные пробы и профессиональные игры, мероприятия по набору в магистратуру, актуализация информации на сайте филиала: <http://www.fa.ru/fil/smolensk/>, подготовка и выпуск информационных листовок, баннеров, буклетов о направлениях подготовки вуза, выступления на телевидении, публикации в газетах и журналах города, участие в образовательных салонах, выставках, ярмарках профессий, встречи с работодателями и педагогическими работниками вузов г. Смоленска по привлечению абитуриентов для обучения по магистерским программам и программам ДПО, проведение Дней открытых дверей Смоленского филиала Финансового университета (онлайн), размещение информации о приёмной кампании на сайте филиала и социальных сетях (ВКонтакте, школьных группах и др.).

Отчет о мониторинге медиаактивности преподавателей, сотрудников и студентов Смоленского филиала Финансового университета при Правительстве представлен в Приложении 5.

В Смоленском филиале в 2021 г. проводились олимпиады для школьников: «Миссия выполнима: твоё признание финансист», олимпиада по обществознанию «Постижение общества», конкурс перевода (английский язык), межрегиональная

олимпиада (online) «Математика, информатика и криптология», олимпиада по информатике.

7. МАТЕРИАЛЬНО-ТЕХНИЧЕСКОЕ ОБЕСПЕЧЕНИЕ

7.1. Состояние материально технической базы образовательной деятельности

В настоящее время площадь учебно-научных помещений Смоленского филиала Финуниверситета, закрепленной за ним на праве оперативного управления (постоянного (бессрочного) пользования) составляет 3215,0 кв.м. (Приложение 3).

Образовательная деятельность осуществляется на двух площадках, расположенных по адресу: 214018, г. Смоленск, просп. Гагарина, д. 22, (оперативное управление), 214018, г. Смоленск, просп. Гагарина 52 (аренда).

В соответствии с Концепцией развития Смоленского филиала Финуниверситета выполнен значительный объем работ по профилактике аварийных ситуаций на объектах инфраструктуры, ремонту инженерных систем и оборудования, выполнены работы по монтажу нового оборудования. За отчетный период проведены работы по модернизации материально – технического обеспечения и оснащённости образовательного процесса. системами динамического проецирования (СДП) нового типа с возможностью самостоятельного управления проекторами пользователями переоборудованы 3 аудитории. Всего насчитывается 14 аудиторий СДП, из них в 14 аудиториях установлены СДП нового типа.

Проведены надлежащие хозяйственные мероприятия, направленные на создание благоприятных условий для успешной организации и проведения образовательного процесса, научных прикладных исследований и укреплению материально-технической базы Смоленского филиала Финуниверситета, в целях осуществления антитеррористической защищенности в филиале установлена система контроля допуска посетителей.

7.2 Социально-бытовые условия в филиале

Для всестороннего обеспечения обучающихся социальной инфраструктурой на территории Смоленского филиала Финуниверситета функционирует медицинский кабинет для оказания первичной, в том числе доврачебной медико-санитарной помощи. Заключен договор с Поликлиникой №6 г. Смоленска на оказание медицинских услуг.

Услуги по прохождению студентами и работниками медицинских осмотров и диспансеризации, проведению профилактических прививок, а также консультативная и диагностическая помощь оказываются ОГБУЗ «Поликлиника № 6» по адресу: г. Смоленск, ул. Коммунистическая, д. 5а.

Занятия физической культурой и спортом проходят в спортивном зале площадью 172,3 кв.м., расположенном по адресу: 2140018, г. Смоленск, просп. Гагарина 52. Оснащение спортивного зала: щиты баскетбольные, сетка волейбольная, мячи (волейбольные, баскетбольные), обручи, теннисные столы, скакалки, коврики, маты, шведская стенка, скамейка, груша, гантели и др.

В учебном комплексе Смоленского филиала Финуниверситета организованы места (рекреации) для отдыха студентов и их самоподготовки. Выделены помещения для работы студенческого совета. Организованы зоны для занятий по различным направлениям: шахматный клуб, Центр по работе с талантливой молодежью, а также спортивный зал.

Библиотечно-информационный комплекс является одним из структурных подразделений Смоленского филиала Финуниверситета, обеспечивает доступ к знаниям в образовательном процессе, располагает читальным залом свыше 55 посадочных мест и 15 компьютеров с доступом в интернет.

Электронно-библиотечные системы (электронная библиотека) и электронная информационно-образовательная среда обеспечивают 100 процентный одновременный доступ обучающихся по программе бакалавриата и магистратуры.

Обучающимся обеспечен доступ (удаленный доступ), в том числе в случае применения электронного обучения, дистанционных образовательных

технологий, к современным профессиональным базам данных и информационным справочным системам, состав которых определяется в рабочих программах дисциплин (модулей) и подлежит ежегодному обновлению.

При использовании электронных изданий филиал обеспечивает каждого обучающегося, во время самостоятельной подготовки рабочим местом в компьютерном классе с выходом в сеть Интернет в соответствии с объемом изучаемых дисциплин.

Учебные аудитории Смоленского филиала Финуниверситета адаптированы для маломобильных групп студентов: предусмотрены расширенные дверные проемы, лестничный подъемник LG 2004, оборудован санузел. В библиотеке оборудовано 1 место с одноместным столом у дверного проема для обучающихся с нарушением здоровья – опорно-двигательного аппарата.

В Смоленском филиале Финуниверситета организовано горячее питание студентов и НПП по системе «Буфет», заключен договор с ООО «Елизавета».

В Смоленском филиале Финуниверситета имеется тренажерный зал. Для инвалидов и лиц с ограниченными возможностями здоровья предусмотрен по необходимости индивидуальный порядок освоения дисциплины «Физическая культура и спорт».

Смоленский филиал Финуниверситета располагает лекционными аудиториями, аудиториями для практических занятий, оборудованными акустическими усилителями и колонками, мультимедийными системами.

Доступ к информационным системам и информационно-телекоммуникационным сетям, к электронному каталогу, в том числе приспособленным для использования инвалидами и лицами с ограниченными возможностями здоровья, обеспечен для лиц с нарушением зрения путем версии для слабовидящих, для лиц с нарушением опорно-двигательного аппарата обеспечен доступ в помещение библиотеки и читального зала Смоленского филиала Финуниверситета. Электронный каталог Смоленского филиала Финуниверситета включает в себя базу данных «Книги», которая содержит 2153 записи.

Все обучающиеся имеют доступ к информационным системам. В Смоленском филиале Финуниверситета имеются компьютеры, доступные для самостоятельной работы студентов с выходом в Интернет. Локальная сеть филиала подключена к сети Интернет с пропускной способностью 40 Мбит/сек, имеется беспроводной доступ Wi-Fi.

Часть 2. Результаты анализа показателей самообследования

Показатели деятельности образовательной организации высшего образования, подлежащей самообследованию

Показатели самообследования, рассчитанные в автоматическом режиме в рамках проведения мониторинга эффективности при сборе данных и формировании отчета по форме «Мониторинг по основным направлениям деятельности образовательной организации высшего образования за 2021 г.»

Показатели деятельности образовательной организации высшего образования, подлежащей самообследованию

Наименование образовательной

Смоленский филиал федерального государственного образовательного бюджетного учреждения высшего образования "Финансовый университет при Правительстве Российской Федерации"

Регион, почтовый адрес

Смоленская область

214018, Смоленская область, г. Смоленск, просп. Гагарина,

Ведомственная принадлежность

д.22 Правительство Российской Федерации

№ п/п	Показатели	Единица измерения	Значение показателя
А	Б	В	Г
1	Образовательная деятельность		
1.1	Общая численность студентов (курсантов), обучающихся по образовательным программам бакалавриата, программам специалитета, программам магистратуры, в том числе:	человек	994
1.1.1	по очной форме обучения	человек	275
1.1.2	по очно-заочной форме обучения	человек	136
1.1.3	по заочной форме обучения	человек	583
1.2	Общая численность аспирантов (адъюнктов, ординаторов, интернов, ассистентов-стажеров), обучающихся по образовательным программам подготовки научно-педагогических кадров в аспирантуре (адъюнктуре), программам ординатуры, программам ассистентуры-стажировки, в том числе:	человек	0

№ п/п	Показатели	Единица измерения	Значение показателя
А	Б	В	Г
1.2.1	по очной форме обучения	человек	0
1.2.2	по очно-заочной форме обучения	человек	0
1.2.3	по заочной форме обучения	человек	0
1.3	Общая численность студентов (курсантов), обучающихся по образовательным программам среднего профессионального образования, в том числе:	человек	0
1.3.1	по очной форме обучения	человек	0
1.3.2	по очно-заочной форме обучения	человек	0
1.3.3	по заочной форме обучения	человек	0
1.4	Средний балл студентов (курсантов), принятых по результатам единого государственного экзамена на первый курс на обучение по очной форме по программам бакалавриата и специалитета по договору об образовании на обучение по образовательным программам высшего образования	баллы	60,0
1.5	Средний балл студентов (курсантов), принятых по результатам дополнительных вступительных испытаний на первый курс на обучение по очной форме по программам бакалавриата и специалитета по договору об образовании на обучение по образовательным программам высшего образования	баллы	0
1.6	Средний балл студентов (курсантов), принятых по результатам единого государственного экзамена и результатам дополнительных вступительных испытаний на обучение по очной форме по программам бакалавриата и специалитета за счет средств соответствующих бюджетов бюджетной системы Российской Федерации	баллы	79,12
1.7	Численность студентов (курсантов) - победителей и призеров заключительного этапа всероссийской олимпиады школьников, членов сборных команд Российской Федерации, участвовавших в международных олимпиадах по общеобразовательным предметам по специальностям и (или) направлениям подготовки, соответствующим профилю всероссийской олимпиады школьников или международной олимпиады, принятых на очную форму обучения на первый курс по программам бакалавриата и специалитета без вступительных испытаний	человек	0
1.8	Численность студентов (курсантов) - победителей и призеров олимпиад школьников, принятых на очную форму обучения на первый курс по программам бакалавриата и специалитета по специальностям и направлениям подготовки, соответствующим профилю олимпиады школьников, без вступительных испытаний	человек	0

№ п/п	Показатели	Единица измерения	Значение показателя
А	Б	В	Г
1.9	Численность/удельный вес численности студентов (курсантов), принятых на условиях целевого приема на первый курс на очную форму обучения по программам бакалавриата и специалитета в общей численности студентов (курсантов), принятых на первый курс по программам бакалавриата и специалитета на очную форму обучения	человек/%	0 / 0
1.10	Удельный вес численности студентов (курсантов), обучающихся по программам магистратуры, в общей численности студентов (курсантов), обучающихся по образовательным программам бакалавриата, программам специалитета, программам магистратуры	%	16,10
1.11	Численность/удельный вес численности студентов (курсантов), имеющих диплом бакалавра, диплом специалиста или диплом магистра других организаций, осуществляющих образовательную деятельность, принятых на первый курс на обучение по программам магистратуры образовательной организации, в общей численности студентов (курсантов), принятых на первый курс по программам магистратуры на очную форму обучения	человек/%	10 / 58,82%
1.12	Общая численность студентов образовательной организации, обучающихся в филиале образовательной организации (далее - филиал)	человек	994
2	Научно-исследовательская деятельность		
2.1	Количество цитирований в индексируемой системе цитирования Web of Science в расчете на 100 научно-педагогических работников	единиц	5
2.2	Количество цитирований в индексируемой системе цитирования Scopus в расчете на 100 научно-педагогических работников	единиц	5
2.3	Количество цитирований в Российском индексе научного цитирования (далее - РИНЦ) в расчете на 100 научно-педагогических работников	единиц	331
2.4	Количество статей в научной периодике, индексируемой в системе цитирования Web of Science, в расчете на 100 научно-педагогических работников	единиц	5
2.5	Количество статей в научной периодике, индексируемой в системе цитирования Scopus, в расчете на 100 научно-педагогических работников	единиц	5
2.6	Количество публикаций в РИНЦ в расчете на 100 научно-педагогических работников	единиц	101
2.7	Общий объем научно-исследовательских, опытно-конструкторских и технологических работ	тыс. руб.	8177,6

№ п/п	Показатели	Единица измерения	Значение показателя
А	Б	В	Г
2.8	Объем НИОКР в расчете на одного научно-педагогического работника	тыс. руб.	498,6
2.9	Удельный вес доходов от НИОКР в общих доходах образовательной организации	%	14,0
2.10	Удельный вес НИОКР, выполненных собственными силами (без привлечения соисполнителей), в общих доходах образовательной организации от НИОКР	%	100
2.11	Доходы от НИОКР (за исключением средств бюджетов бюджетной системы Российской Федерации, государственных фондов поддержки науки) в расчете на одного научно-педагогического работника	тыс. руб.	498,6
2.12	Количество лицензионных соглашений	единиц	0
2.13	Удельный вес средств, полученных образовательной организацией от управления объектами интеллектуальной собственности, в общих доходах образовательной организации	%	0
2.14	Численность/удельный вес численности научно-педагогических работников без ученой степени - до 30 лет, кандидатов наук - до 35 лет, докторов наук - до 40 лет, в общей численности научно-педагогических работников	человек/%	3/ 7,09
2.15	Численность/удельный вес численности научно-педагогических работников, имеющих ученую степень кандидата наук, в общей численности научно-педагогических работников образовательной организации	человек/%	32/ 84,2
2.16	Численность/удельный вес численности научно-педагогических работников, имеющих ученую степень доктора наук, в общей численности научно-педагогических работников образовательной организации	человек/%	2/ 5,2
2.17	Численность/удельный вес численности научно-педагогических работников, имеющих ученую степень кандидата и доктора наук, в общей численности научно-педагогических работников филиала (без совместителей и работающих по договорам гражданско-правового характера)	человек/%	14 / 93,3
2.18	Количество научных журналов, в том числе электронных, издаваемых образовательной организацией	единиц	0
2.19	Количество грантов за отчетный период в расчете на 100 научно-педагогических работников	единиц	0

№ п/п	Показатели	Единица измерения	Значение показателя
3	Международная деятельность		
3.1	Численность/удельный вес численности иностранных студентов (курсантов) (кроме стран Содружества Независимых Государств (далее - СНГ)), обучающихся по образовательным программам бакалавриата, программам специалитета, программам магистратуры, в общей численности студентов (курсантов), в том числе:	человек/%	0 / 0
3.1.1	по очной форме обучения	человек/%	0 / 0
3.1.2	по очно-заочной форме обучения	человек/%	0 / 0
3.1.3	по заочной форме обучения	человек/%	0 / 0
3.2	Численность/удельный вес численности иностранных студентов (курсантов) из стран СНГ, обучающихся по образовательным программам бакалавриата, программам специалитета, программам магистратуры, в общей численности студентов (курсантов), в том числе:	человек/%	39/ 3,92
3.2.1	по очной форме обучения	человек/%	12 / 1,21
3.2.2	по очно-заочной форме обучения	человек/%	7 / 0,70
3.2.3	по заочной форме обучения	человек/%	20 / 2,01
3.3	Численность/удельный вес численности иностранных студентов (курсантов) (кроме стран СНГ), завершивших освоение образовательных программ бакалавриата, программ специалитета, программ магистратуры, в общем выпуске студентов (курсантов)	человек/%	0 / 0
3.4	Численность/удельный вес численности иностранных студентов (курсантов) из стран СНГ, завершивших освоение образовательных программ бакалавриата, программ специалитета, программ магистратуры, в общем выпуске студентов (курсантов)	человек/%	6 / 2,82
3.5	Численность/удельный вес численности студентов (курсантов) образовательной организации, обучающихся по очной форме обучения по образовательным программам бакалавриата, программам специалитета, программам магистратуры, прошедших обучение за рубежом не менее семестра (триместра), в общей численности студентов (курсантов)	человек/%	0 / 0
3.6	Численность студентов (курсантов) иностранных образовательных организаций, прошедших обучение в образовательной организации по очной форме обучения по образовательным программам бакалавриата, программам специалитета, программам магистратуры, не менее семестра (триместра)	человек	0
3.7	Численность/удельный вес численности иностранных граждан из числа научно-педагогических работников в общей численности научно-педагогических работников	человек/%	0 / 0

№ п/п	Показатели	Единица измерения	Значение показателя
3.8	Численность/удельный вес численности иностранных граждан (кроме стран СНГ) из числа аспирантов (адъюнктов, ординаторов, интернов, ассистентов-стажеров) образовательной организации в общей численности аспирантов (адъюнктов, ординаторов, интернов,	человек/%	0 / 0
3.9	Численность/удельный вес численности иностранных граждан стран СНГ из числа аспирантов (адъюнктов, ординаторов, интернов, ассистентов-стажеров) образовательной организации в общей численности аспирантов (адъюнктов, ординаторов, интернов, ассистентов-стажеров)	человек/%	0 / 0
3.10	Объем средств, полученных образовательной организацией на выполнение НИОКР от иностранных граждан и иностранных юридических лиц	тыс. руб.	0
3.11	Объем средств от образовательной деятельности, полученных образовательной организацией от иностранных граждан и иностранных юридических лиц	тыс. руб.	0
4	Финансово-экономическая деятельность		
4.1	Доходы образовательной организации по всем видам финансового обеспечения (деятельности)	тыс. руб.	57946,2
4.2	Доходы образовательной организации по всем видам финансового обеспечения (деятельности) в расчете на одного научно-педагогического работника	тыс. руб.	2497,7
4.3	Доходы образовательной организации из средств от приносящей доход деятельности в расчете на одного научно-педагогического работника	тыс. руб.	1675,2
4.4	Отношение среднего заработка научно-педагогического работника в образовательной организации (по всем видам финансового обеспечения (деятельности)) к соответствующей среднемесячной начисленной заработной плате наемных работников в организациях, у индивидуальных предпринимателей и физических лиц (среднемесячному доходу от трудовой деятельности) в субъекте Российской Федерации	%	215,0
5	Инфраструктура		
5.1	Общая площадь помещений, в которых осуществляется образовательная деятельность, в расчете на одного студента (курсанта), в том числе:	кв. м	15,07
5.1.1	имеющихся у образовательной организации на праве собственности	кв. м	0
5.1.2	закрепленных за образовательной организацией на праве оперативного управления	кв. м	14,37
5.1.3	предоставленных образовательной организации в аренду, безвозмездное пользование	кв. м	0,77
5.2	Количество компьютеров в расчете на одного студента (курсанта)	единиц	0,57
5.3	Удельный вес стоимости оборудования (не старше 5 лет) образовательной организации в общей стоимости оборудования	%	50,09
5.4	Количество экземпляров учебных изданий (включая учебники и учебные	единиц	247

№ п/п	Показатели	Единица измерения	Значение показателя
А	Б	В	Г
	пособия) из общего количества единиц хранения библиотечного фонда, состоящих на учете, в расчете на одного студента (курсанта)		
5.5	Удельный вес укрупненных групп специальностей и направлений подготовки, обеспеченных электронными учебными изданиями (включая учебники и учебные пособия) в количестве не менее 20 изданий по основным областям знаний	%	100
5.6	Численность/удельный вес численности студентов (курсантов), проживающих в общежитиях, в общей численности студентов (курсантов), нуждающихся в общежитиях	человек/%	0 / 0
6	Обучение инвалидов и лиц с ограниченными возможностями здоровья		
6.1	Численность/удельный вес численности студентов (курсантов) из числа инвалидов и лиц с ограниченными возможностями здоровья, обучающихся по программам бакалавриата, программам специалитета и программам магистратуры, в общей численности студентов (курсантов), обучающихся по программам бакалавриата, программам специалитета и программам магистратуры	человек/%	12 / 1,21
6.2	Общее количество адаптированных образовательных программ высшего образования, в том числе:	единиц	0
6.2.1	программ бакалавриата и программ специалитета	единиц	0
	для инвалидов и лиц с ограниченными возможностями здоровья с нарушениями зрения	единиц	0
	для инвалидов и лиц с ограниченными возможностями здоровья с нарушениями слуха	единиц	0
	для инвалидов и лиц с ограниченными возможностями здоровья с нарушениями опорно-двигательного аппарата	единиц	0
	для инвалидов и лиц с ограниченными возможностями здоровья с другими нарушениями	единиц	0
	для инвалидов и лиц с ограниченными возможностями здоровья со сложными дефектами (два и более нарушений)	единиц	0
6.2.2	программ магистратуры	единиц	0
	для инвалидов и лиц с ограниченными возможностями здоровья с нарушениями зрения	единиц	0
	для инвалидов и лиц с ограниченными возможностями здоровья с нарушениями слуха	единиц	0
	для инвалидов и лиц с ограниченными возможностями здоровья с нарушениями опорно-двигательного аппарата	единиц	0
	для инвалидов и лиц с ограниченными возможностями здоровья с другими нарушениями	единиц	0

№ п/п	Показатели	Единица измерения	Значение показателя
	для инвалидов и лиц с ограниченными возможностями здоровья со сложными	единиц	0
6.3	Общая численность инвалидов и лиц с ограниченными возможностями здоровья, обучающихся по программам бакалавриата и программам специалитета, в том числе:	человек	12
6.3.1	по очной форме обучения	человек	8
	инвалидов и лиц с ограниченными возможностями здоровья с нарушениями зрения	человек	0
	инвалидов и лиц с ограниченными возможностями здоровья с нарушениями слуха	человек	0
	инвалидов и лиц с ограниченными возможностями здоровья с нарушениями опорно-двигательного аппарата	человек	4
	инвалидов и лиц с ограниченными возможностями здоровья с другими нарушениями	человек	2
	инвалидов и лиц с ограниченными возможностями здоровья со сложными дефектами (два и более нарушений)	человек	2
6.3.2	по очно-заочной форме обучения	человек	1
	инвалидов и лиц с ограниченными возможностями здоровья с нарушениями зрения	человек	0
	инвалидов и лиц с ограниченными возможностями здоровья с нарушениями слуха	человек	0
	инвалидов и лиц с ограниченными возможностями здоровья с нарушениями опорно-двигательного аппарата	человек	0
	инвалидов и лиц с ограниченными возможностями здоровья с другими нарушениями	человек	0
	инвалидов и лиц с ограниченными возможностями здоровья со сложными дефектами (два и более нарушений)	человек	1
6.3.3	по заочной форме обучения	человек	3
	инвалидов и лиц с ограниченными возможностями здоровья с нарушениями зрения	человек	0
	инвалидов и лиц с ограниченными возможностями здоровья с нарушениями слуха	человек	0
	инвалидов и лиц с ограниченными возможностями здоровья с нарушениями опорно-двигательного аппарата	человек	1
	инвалидов и лиц с ограниченными возможностями здоровья с другими нарушениями	человек	2
	инвалидов и лиц с ограниченными возможностями здоровья со сложными дефектами (два и более нарушений)	человек	0
6.4	Общая численность инвалидов и лиц с ограниченными возможностями здоровья, обучающихся по адаптированным программам бакалавриата и программам специалитета, в том числе:	человек	0

№ п/п	Показатели	Единица измерения	Значение показателя
А	Б	В	Г
6.4.1	по очной форме обучения	человек	0
	инвалидов и лиц с ограниченными возможностями здоровья с нарушениями зрения	человек	0
	инвалидов и лиц с ограниченными возможностями здоровья с нарушениями слуха	человек	0
	инвалидов и лиц с ограниченными возможностями здоровья с нарушениями опорно-двигательного аппарата	человек	0
	инвалидов и лиц с ограниченными возможностями здоровья с другими нарушениями	человек	0
	инвалидов и лиц с ограниченными возможностями здоровья со сложными дефектами (два и более нарушений)	человек	0
6.4.2	по очно-заочной форме обучения	человек	0
	инвалидов и лиц с ограниченными возможностями здоровья с нарушениями зрения	человек	0
	инвалидов и лиц с ограниченными возможностями здоровья с нарушениями слуха	человек	0
	инвалидов и лиц с ограниченными возможностями здоровья с нарушениями опорно-двигательного аппарата	человек	0
	инвалидов и лиц с ограниченными возможностями здоровья с другими нарушениями	человек	0
	инвалидов и лиц с ограниченными возможностями здоровья со сложными дефектами (два и более нарушений)	человек	0
6.4.3	по заочной форме обучения	человек	0
	инвалидов и лиц с ограниченными возможностями здоровья с нарушениями зрения	человек	0
	инвалидов и лиц с ограниченными возможностями здоровья с нарушениями слуха	человек	0
	инвалидов и лиц с ограниченными возможностями здоровья с нарушениями опорно-двигательного аппарата	человек	0
	инвалидов и лиц с ограниченными возможностями здоровья с другими нарушениями	человек	0
	инвалидов и лиц с ограниченными возможностями здоровья со сложными дефектами (два и более нарушений)	человек	0
6.5	Общая численность инвалидов и лиц с ограниченными возможностями здоровья, обучающихся по программам магистратуры, в том числе:	человек	0
6.5.1	по очной форме обучения	человек	0
	инвалидов и лиц с ограниченными возможностями здоровья с нарушениями зрения	человек	0
	инвалидов и лиц с ограниченными возможностями здоровья с нарушениями слуха	человек	0

	инвалидов и лиц с ограниченными возможностями здоровья с нарушениями опорно-двигательного аппарата	человек	0
	инвалидов и лиц с ограниченными возможностями здоровья с другими нарушениями	человек	0
	инвалидов и лиц с ограниченными возможностями здоровья со сложными дефектами (два и более нарушений)	человек	0
6.5.2	по очно-заочной форме обучения	человек	0
	инвалидов и лиц с ограниченными возможностями здоровья с нарушениями зрения	человек	0
	инвалидов и лиц с ограниченными возможностями здоровья с нарушениями слуха	человек	0
	инвалидов и лиц с ограниченными возможностями здоровья с нарушениями опорно-двигательного аппарата	человек	0
	инвалидов и лиц с ограниченными возможностями здоровья с другими нарушениями	человек	0
	инвалидов и лиц с ограниченными возможностями здоровья со сложными дефектами (два и более нарушений)	человек	0
6.5.3	по заочной форме обучения	человек	0
	инвалидов и лиц с ограниченными возможностями здоровья с нарушениями зрения	человек	0
	инвалидов и лиц с ограниченными возможностями здоровья с нарушениями слуха	человек	0
	инвалидов и лиц с ограниченными возможностями здоровья с нарушениями опорно-двигательного аппарата	человек	0
	инвалидов и лиц с ограниченными возможностями здоровья с другими нарушениями	человек	0
	инвалидов и лиц с ограниченными возможностями здоровья со сложными дефектами (два и более нарушений)	человек	0
6.6	Общая численность инвалидов и лиц с ограниченными возможностями здоровья, обучающихся по адаптированным программам магистратуры, в том числе:	человек	0
6.6.1	по очной форме обучения	человек	0
	инвалидов и лиц с ограниченными возможностями здоровья с нарушениями зрения	человек	0
	инвалидов и лиц с ограниченными возможностями здоровья с нарушениями слуха	человек	0
	инвалидов и лиц с ограниченными возможностями здоровья с нарушениями опорно-двигательного аппарата	человек	0
	инвалидов и лиц с ограниченными возможностями здоровья с другими нарушениями	человек	0
	инвалидов и лиц с ограниченными возможностями здоровья со сложными дефектами (два и более нарушений)	человек	0

№ п/п	Показатели	Единица измерения	Значение показателя
А	Б	В	Г
	более нарушений)		
6.6.2	по очно-заочной форме обучения	человек	0
	инвалидов и лиц с ограниченными возможностями здоровья с нарушениями зрения	человек	0
	инвалидов и лиц с ограниченными возможностями здоровья с нарушениями слуха	человек	0
	инвалидов и лиц с ограниченными возможностями здоровья с нарушениями опорно-двигательного аппарата	человек	0
	инвалидов и лиц с ограниченными возможностями здоровья с другими нарушениями	человек	0
	инвалидов и лиц с ограниченными возможностями здоровья со сложными дефектами (два и более нарушений)	человек	0
6.6.3	по заочной форме обучения	человек	0
	инвалидов и лиц с ограниченными возможностями здоровья с нарушениями зрения	человек	0
	инвалидов и лиц с ограниченными возможностями здоровья с нарушениями слуха	человек	0
	инвалидов и лиц с ограниченными возможностями здоровья с нарушениями опорно-двигательного аппарата	человек	0
	инвалидов и лиц с ограниченными возможностями здоровья с другими нарушениями	человек	0
	инвалидов и лиц с ограниченными возможностями здоровья со сложными дефектами (два и более нарушений)	человек	0
6.7	Численность/удельный вес численности работников образовательной организации, прошедших повышение квалификации по вопросам получения высшего образования инвалидами и лицами с ограниченными возможностями здоровья, в общей численности работников образовательной организации, в том числе:	человек/%	0 / 0
6.7.1	численность/удельный вес профессорско-преподавательского состава, прошедшего повышение квалификации по вопросам получения высшего образования инвалидами и лицами с ограниченными возможностями здоровья, в общей численности профессорско-преподавательского состава	человек/%	0 / 0
6.7.2	численность/удельный вес учебно-вспомогательного персонала, прошедшего повышение квалификации по вопросам получения высшего образования инвалидами и лицами с ограниченными возможностями здоровья, в общей численности учебно-вспомогательного персонала	человек/%	0 / 0

Приложения

Информация о реализуемых основных образовательных программах Смоленским филиалом Финуниверситета

№ п/п	Вид программы	Форма обучения	Наименование реализуемых образовательных программ	Всего, ед.
1	2	3	4	5
1	Программы СПО	очная		-
		очно-заочная		-
		заочная		-
		экстернат		
2	Всего программ СПО:			-
3	Программы ВО:			
	Бакалавриат	очная	38.03.01 Экономика, профиль "Корпоративные финансы" (2021 г. набора)	1
		очная	38.03.01 Экономика, профиль "Корпоративные финансы" (2020 г. набора)	1
		очная	38.03.01 Экономика, профиль "Корпоративные финансы" (2019 г. набора)	1
		очная	38.03.01 Экономика, профиль "Корпоративные финансы" (2018 г. набора)	1
		очная	38.03.02 Менеджмент, профиль «Маркетинг» (2021 г. набора)	1
		очная	38.03.02 Менеджмент, профиль «Финансовый менеджмент» (2021 г. набора)	1
		очная	38.03.02 Менеджмент, профиль "Корпоративное управление" (2020 г. набора)	1
		очная	38.03.02 Менеджмент, профиль "Корпоративное управление" (2019 г. набора)	1
		очная	38.03.02 Менеджмент, профиль "Корпоративное управление" (2018 г. набора)	1
		очная	38.03.05 Бизнес-информатика, профиль «Технологии цифровых бизнес-моделей» (2021 г. набора)	1
		очная	38.03.05 Бизнес-информатика, профиль «ИТ-менеджмент в бизнесе» (2020 г. набора)	1
		очная	38.03.05 Бизнес-информатика, профиль «ИТ-менеджмент в бизнесе» (2019 г. набора)	1
		очно-заочная	38.03.01 Экономика, профиль «Учет, анализ и аудит» (2021 г. набора)	1
		очно-заочная	38.03.01 Экономика, профиль «Учет, анализ и аудит» (ускоренное обучение) (2021 г. набора)	1
		очно-заочная	38.03.01 Экономика, профиль «Финансы и инвестиции» (2021 г. набора)	1
		очно-заочная	38.03.01 Экономика, профиль «Финансы и инвестиции» (ускоренное обучение) (2021 г. набора)	1
		очно-заочная	38.03.02 Менеджмент, профиль «Менеджмент и управление бизнесом» (2021 г. набора)	1
		очно-заочная	38.03.02 Менеджмент, профиль «Менеджмент и управление бизнесом» (ускоренное обучение)(2021 г. набора)	1

	очно-заочная	38.03.02 Менеджмент, профиль "Корпоративное управление" (2019 г. набора)	1
	очно-заочная	38.03.05 Бизнес-информатика, профиль "ИТ-менеджмент в бизнесе" (2021 г. набора)	1
	очно-заочная	38.03.05 Бизнес-информатика, профиль "ИТ-менеджмент в бизнесе" (2019 г. набора)	1
	заочная	38.03.01 Экономика, профиль «Корпоративные финансы» (2020 г. набора)	1
	заочная	38.03.01 Экономика, профиль «Корпоративные финансы» (ускоренное обучение) (2020 г. набора)	1
	заочная	38.03.01 Экономика, профиль "Корпоративные финансы" (2019 г. набора)	1
	заочная	38.03.01 Экономика, профиль "Корпоративные финансы" (ускоренное обучение) (2019 г. набора)	1
	заочная	38.03.01 Экономика, профиль "Корпоративные финансы" (2018 г. набора)	1
	заочная	38.03.01 Экономика, профиль "Учет, анализ и аудит" (ускоренное обучение) (2020 г. набора)	1
	заочная	38.03.01 Экономика, профиль "Учет, анализ и аудит" (ускоренное обучение) (2019 г. набора)	1
	заочная	38.03.01 Экономика, профиль "Учет, анализ и аудит" (2018 г. набора)	1
	заочная	38.03.01 Экономика, профиль "Учет, анализ и аудит" (ускоренное обучение) (2018 г. набора)	1
	заочная	38.03.01 Экономика, профиль "Учет, анализ и аудит" (2017 г. набора)	1
	заочная	38.03.02 Менеджмент, профиль «Корпоративное управление» (2020 г. набора)	1
	заочная	38.03.02 Менеджмент, профиль "Корпоративное управление" (2019 г. набора)	1
	заочная	38.03.02 Менеджмент, профиль "Корпоративное управление" (2018 г. набора)	1
	заочная	38.03.02 Менеджмент, профиль "Корпоративное управление" (2017 г. набора)	1
	заочная	38.03.02 Менеджмент, профиль "Маркетинг" (2018 г. набора)	1
	заочная	38.03.05 Бизнес-информатика, профиль "ИТ-менеджмент в бизнесе" (2020 г. набора)	1
	заочная	38.03.05 Бизнес-информатика, профиль "ИТ-менеджмент в бизнесе" (2019 г. набора)	1
	заочная	38.03.05 Бизнес-информатика, профиль "ИТ-менеджмент в бизнесе" (2018 г. набора)	1
	заочная	38.03.05 Бизнес-информатика, профиль "ИТ-менеджмент в бизнесе" (2017 г. набора)	1
	экстернат		-
4		Всего программ бакалавриата:	40

№ п/п	Вид программы	Форма обучения	Наименование реализуемых образовательных программ	Всего, ед.
	Магистратура	очная	38.04.01 Экономика, направленность программы " Бизнес-аналитика" (2021 г. набора)	1
		очная	38.04.01 Экономика, направленность программы "Бизнес-аналитика" (2020 г. набора)	1
		очно-заочная	38.04.02 Менеджмент, направленность программы "Финансовый маркетинг" (2019 г. набора)	1
		заочная	38.04.01 Экономика, направленность программы "Бухгалтерский учет и правовое обеспечение бизнеса" (2021 г. набора)	1
		заочная	38.04.01 Экономика, направленность программы "Корпоративные финансы" (2020 г. набора)	1
		заочная	38.04.01 Экономика, направленность программы "Корпоративные финансы" (2019 г. набора)	1
		заочная	38.04.01 Экономика, направленность программы «Оценка бизнеса и корпоративные финансы» (2021 г. набора)	1
		заочная	38.04.01 Экономика, направленность программы "Управленческий учет и контроллинг" (2020 г. набора)	1
		заочная	38.04.01 Экономика, направленность программы "Управленческий учет и контроллинг" (2019 г. набора)	1
		заочная	38.04.02 Менеджмент, магистерская программа "Финансовый маркетинг" (2021 г. набора)	1
		заочная	38.04.02 Менеджмент, магистерская программа "Финансовый маркетинг" (2020 г. набора)	1
	экстернат			-
6	Всего магистерских программ:			11
7	Всего программ ВО:			51

№ п/п	Вид программы	Форма обучения	Наименование реализуемых образовательных программ	Всего, ед.	
8	Президентская программа профессиональной переподготовки (тип В – basic) в рамках в реализации Государственного плана подготовки управленческих кадров для организаций народного хозяйства Российской Федерации в 2018/19 - 2024/25 учебных годах	очно-заочная	Инновационный менеджмент	1	
9	Программы ДПО – профессиональная переподготовка	очно-заочная	Специалист в сфере закупок	1	
		очно-заочная	Бухгалтерский учет, анализ и аудит	1	
		очно-заочная	Финансовый менеджмент	1	
		очно-заочная	Государственное муниципальное управление	1	
	Программы ДПО – повышение квалификации				
		очная	Государственная политика в сфере противодействия коррупции	1	
		очно-заочная с применением дистанционных образовательных технологий	Практика применения Федерального закона № 223-ФЗ	1	
		очная	Основы муниципальной службы в Российской Федерации	1	
		очная	Контрактная система в сфере закупок товаров, работ, услуг для обеспечения государственных и муниципальных нужд (44-ФЗ)	1	
очно-заочная с применением дистанционных образовательных технологий	Контрактная система в сфере закупок товаров, работ, услуг для обеспечения государственных и муниципальных нужд (44-ФЗ)	1			

	Программы ДОП	очная	Подготовка к сдаче единого государственного экзамена (ЕГЭ) по предмету «Русский язык»	1
		очная	Подготовка к сдаче единого государственного экзамена (ЕГЭ) по предмету «Обществознание»	1
		очная	Подготовка к сдаче единого государственного экзамена (ЕГЭ) по предмету «Математика»	1
		очная	Подготовка к сдаче единого государственного экзамена (ЕГЭ) по предмету «Обществознание: экономика и право»	1
		очная	Подготовка к сдаче единого государственного экзамена (ЕГЭ) по предмету «Информатика и ИКТ»	1
		очная	Подготовка к сдаче единого государственного экзамена (ЕГЭ) по предмету «История»	1
10			Всего программ ДПО:	16
11			Итого реализуемых основных образовательных программ (сумма строк 2,7,10):	67

Приложение 2

Сведения о результатах государственной итоговой аттестации по Смоленскому филиалу

Код	Направление подготовки	Выпуск, чел.	Восст. для прох. ГИА	Допущено к ГИА, чел.	Сдавали ГЭ, чел.	Оценки, полученные на государственных экзаменах:								Не явились на ГЭ, чел.		
						отл.	%	хор.	%	уд.	%	неуд	%	всего	%	уважит.
БАКАЛАВРИАТ																
Очная форма																
38.03.01	Экономика	24	1	23	24	15	62,5	6	25,0	3	12,5	0	0	0	0	0
бакалавриат	ВСЕГО:	24	1	23	24	15	62,5	6	25,0	3	12,5	0	0	0	0	0
МАГИСТРАТУРА																
Очная форма																
38.04.01	Экономика	9	0	9	9	6	66,7	3	33,3	0	0	0	0	0	0	0
магистратура	ВСЕГО:	9	0	9	9	6	66,7	3	33,3	0	0	0	0	0	0	0
ВЫПУСК	ВСЕГО:	33	1	32	33	21	63,6	9	27,3	3	9,1	0	0	0	0	0

Продолжение таблицы

Код	Направление подготовки	Выпуск, чел.	Восст. для прох. ГИА	Допущен о к ГИА, чел.	Защищал и ВКР, чел.	Оценки, полученные на защите выпускной квалификационной работы								Не явились на ВКР, чел.			Апелляции		Выдано дипломов, шт.		
						отл.	%	хор.	%	уд.	%	неуд.	%	всего	%	уважит.	всего	уд.	всего	с отл.	%
БАКАЛАВРИАТ																					
Очная форма																					
38.03.01	Экономика	24	1	23	24	14	58,4	6	25,0	4	16,6	0	0	0	0	0	0	0	24	8	33,3
ВСЕГО очная форма обучения		24	1	23	24	14	58,4	6	25,0	4	16,6	0	0	0	0	0	0	0	24	8	33,3
Заочная форма																					
38.03.01	Экономика	84	1	83	84	56	66,7	22	26,2	6	7,1	0	0	0	0	0	0	0	84	11	13,1
38.03.02	Менеджмент	46	1	45	46	21	45,7	22	47,8	3	6,5	0	0	0	0	0	0	0	46	3	6,5
38.03.05	Бизнес-информатика	8	0	8	8	5	62,5	3	37,5	0	0	0	0	0	0	0	0	0	8	3	37,5
ВСЕГО заочная форма обучения		138	2	136	138	82	59,4	47	34,1	9	6,5	0	0	0	0	0	0	0	138	17	12,3
бакалавриат	ВСЕГО:	162	3	159	162	96	59,3	53	32,7	13	8,0	0	0	0	0	0	0	0	162	25	15,4
МАГИСТРАТУРА																					
Очная форма																					
38.04.01	Экономика	9	0	9	9	5	55,6	4	44,4	0	0	0	0	0	0	0	0	0	9	4	44,4
ВСЕГО очная форма обучения		9	0	9	9	5	55,6	4	44,4	0	0	0	0	0	0	0	0	0	9	4	44,4
Заочная форма																					
38.04.01	Экономика	24	0	24	24	18	75,0	6	25,0	0	0	0	0	0	0	0	0	0	24	13	54,2
38.04.02	Менеджмент	18	0	18	18	15	83,3	3	16,7	0	0	0	0	0	0	0	0	0	18	10	55,6
ВСЕГО заочная форма обучения		42	0	42	42	33	78,6	9	21,4	0	0	0	0	0	0	0	0	0	42	23	54,8
магистратура	ВСЕГО:	51	0	51	51	38	74,5	13	25,5	0	0	0	0	0	0	0	0	0	51	27	52,9
ВЫПУСК	ВСЕГО:	213	3	210	213	134	62,9	66	31,0	13	6,1	0	0	0	0	0	0	0	213	52	24,4

Площадь учебно-научных помещений(кв. м.)

№ п/п	Адрес	Площадь учебно - научных помещений	
		всего (кв. м.)	в т.ч. принадлежащие на правах собственности или оперативного управления (кв. м.)
	1	2	3
1	214018, Российская Федерация, Смоленская область, г. Смоленск, проспект Гагарина, 22	3215,0	3215,0
2	214018, Российская Федерация, Смоленская область, г. Смоленск, проспект Гагарина, 52	172,0	-
Итого:		3387,0	3215,0





ОТЧЕТ

о мониторинге медиаактивности преподавателей, сотрудников и студентов
Смоленского филиала Финансового университета при Правительстве РФ

№	Наименование СМИ	Название публикации/ мероприятия	Дата/ номер выпуска/тираж или кол-во просмотров	Автор публикации/ участники мероприятия	Примечание / направленность публикации/ мероприятия
1.	https://vk.com/finuniversity67?w=wall-113365257_5720	Поздравляем выпускников Смоленского филиала Финуниверситета при Правительстве РФ!	09.07.2021/4500	Директор Смоленского филиала Финуниверситета Земляк С.В Выпускники Смоленского филиала Финуниверситета	Маркетинг Смоленского филиала Финуниверситета
2.	Газета «Главная Тема» г. Смоленск https://glavnayatema.com/?p=98276 https://vk.com/finuniversity67?w=wall-113365257_5734	100 баллов по обществознанию со Смоленским филиалом Финансового университета!	19.07.2021 №12(198)/30000 14.07.2021/2100	Главный специалист по маркетингу Смоленского филиала	Маркетинг Смоленского филиала Финуниверситета
3.	https://vk.com/finuniversity67?w=wall-113365257_5747	В новом 2021 году Смоленский филиал Финуниверситета расширил перечень профилей по уже традиционным программам для очной формы обучения (бакалавриат)!	24.07.2021/1000	Главный специалист по маркетингу Смоленского филиала Финуниверситета Михальченков Н.В.	Маркетинг Смоленского филиала Финуниверситета
4.	http://www.fa.ru/fil/smolensk/News/2021-07-27-1564.aspx	Международное сотрудничество в Смоленском филиале Финансового	27.07.2021/523	Директор Смоленского филиала	Научно-исследовательская деятельность

		университета		Финунiversитета Земляк С.В. Доцент кафедры «Экономика и менеджмент» Ноздрева И.Е. Научный сотрудник филиала Стародубцев И.Л.	Смоленского филиала Финунiversитета
5.	https://vk.com/finuniversity67?w=wall-113365257_5760 https://www.youtube.com/watch?v=HQbOLqC2j1U	Обращение директора Смоленского филиала Финунiversитета, профессора, доктора экономических наук Земляк Светланы Васильевны к абитуриентам 2021 года	29.07.2021/548	Директор Смоленского филиала Финунiversитета Земляк С.В.	Маркетинг Смоленского филиала Финунiversитета
6.	https://vk.com/finuniversity67?w=wall-113365257_5778	Поздравляем выпускников Президентской программы профессиональной переподготовки управленческих кадров - 2021 с завершением обучения по программе «Инновационный менеджмент» (тип В - basic)!	16.08.2021/865	Заместитель директора по ДПО Смоленского филиала Финунiversитета Мосийчук А.В.	Образовательная деятельность Смоленского филиала
7.	https://vk.com/finuniversity67?w=wall-113365257_5780	Российский совет олимпиад школьников объявил благодарности школам, подготовившим значительное количество победителей и призеров олимпиад, входящих в Перечень Министерства науки и высшего образования Российской Федерации на 2020/21 учебный год	17.08.2021/1700	Директор Смоленского филиала Финунiversитета Земляк С.В. Заместитель директора по УМР Смоленского филиала Финунiversитета Алфимов И.Е. Главный специалист по маркетингу	Маркетинг Смоленского филиала Финунiversитета

				Смоленского филиала Финуниверситета Михальченков Н.В.	
8.	Газета «Главная Тема» г. Смоленск https://vk.com/finuniversity67?w=wall-113365257_5791	Приёмная кампания Смоленского филиала Финуниверситета!	№14 2021/30000 24.08.2021/2300	Директор Смоленского филиала Финуниверситета Земляк С.В.	Маркетинг Смоленского филиала Финуниверситета
9.	https://vk.com/finuniversity67?w=wall-113365257_5824	«Диалог на равных» с Александром Чурановым, одним из успешных предпринимателей г. Смоленска	02.09.2021/1300	Студенты Смоленского филиала Финуниверситета	Маркетинг Смоленского филиала Финуниверситета
10.	https://vk.com/finuniversity67?w=wall-113365257_5826	Студенты Смоленского филиала Финуниверситета приняли участие в общегородской акции, посвящённой памяти жертв террористического акта в Беслане	03.09.2021/1200	Студенты Смоленского филиала Финуниверситета	Социально-воспитательная деятельность Смоленского филиала Финуниверситета
11.	https://vk.com/finuniversity67?w=wall-113365257_5836	Финансовый университет при Правительстве РФ (СМОЛЕНСКИЙ ФИЛИАЛ) ПРОВОДИТ НАБОР НА КУРСЫ (2021-2022 уч. год) по подготовке к сдаче Единого государственного экзамена (ЕГЭ) по ОБЩЕСТВОЗНАНИЮ	07.09.2021/362	Преподаватель Смоленского филиала Финуниверситета Михальченков Н.В.	Маркетинг Смоленского филиала Финуниверситета
12.	https://vk.com/finuniversity67?w=wall-113365257_5842	Управление Федерального казначейства по Смоленской области поздравляет с Днём финансиста	08.09.2021/541	Управление Федерального казначейства по Смоленской области	Стратегические ориентиры деятельности Смоленского филиала Финуниверситета

13.	http://www.fa.ru/fil/smolensk/News/2021-09-10-Eb21ag.aspx https://vk.com/finuniversity67?w=wall-113365257_5860	Образование, бизнес и власть	10.09.2021/754 10.09.2021/5700	Директор Смоленского филиала Финунiversитета Земляк С.В.	Стратегические ориентиры деятельности Смоленского филиала Финунiversитета
14.	http://www.fa.ru/fil/smolensk/News/2021-09-13-victory_prepod.aspx	Победа преподавателя Финунiversитета в интеллектуальном шоу «Своя игра»	13.09.2021/454	Доцент кафедры «Математика, информатика и общегуманитарные науки» Смоленского филиала Финунiversитета, к.и.н. Агапова Г.А.	Маркетинг Смоленского филиала Финунiversитета
15.	http://www.fa.ru/fil/smolensk/News/2021-09-13-prava.aspx	День рождения отмечает Уполномоченный по защите прав предпринимателей в Смоленской области Ефременков А. В.	13.09.2021/523	Директор Смоленского филиала Финунiversитета Земляк С.В. Заместитель директора по ДПО Смоленского филиала Финунiversитета Мосийчук А.В.	Маркетинг Смоленского филиала Финунiversитета
16.	https://vk.com/finuniversity67?w=wall-113365257_5873	В стенах Смоленского филиала Финунiversитета прошла интеллектуальная игра, посвящённая Дню города Смоленска	13.09.2021/3600	Преподаватель Смоленского филиала Финунiversитета Алфимов Н.И. Студенты 1 курса	Культурно- просветительная деятельность Смоленского филиала Финунiversитета
17.	http://www.fa.ru/fil/smolensk/News/2021-09-14-bank_opened.aspx https://vk.com/finuniversity67?w=wall-113365257_5879	Смоленский филиал Финунiversитета и Смоленское отделение банка «Открытие»: встреча партнеров	14.09.2021/800 14.09.2021/2500	Директор Смоленского филиала Финунiversитета Земляк С.В.	Маркетинг Смоленского филиала Финунiversитета
18.	https://vk.com/club113365257?w	Награждение победителей	17.09.2021/2400	Студенты	Учебная и

	=wall-113365257_5886	регионального этапа Всероссийского конкурса «Молодой предприниматель России – 2021		Смоленского филиала Финуниверситета: Егорова Кристина, Монахова Виктория, Федоров Максим, Кутько Светлана, Епифанова Татьяна	общественная деятельность Смоленского филиала Финуниверситета
19.	https://vk.com/club113365257?w=wall-113365257_5891	18 сентября студенты Смоленского филиала Финуниверситета приняли участие в мастер-классе по граффити "Граффити джем" в рамках фестиваля граффити "Meeting of Styles", посвященного Дню города	19.09.2021/3200	Студенты Смоленского филиала Финуниверситета	Культурно- просветительная деятельность Смоленского филиала Финуниверситета
20.	https://vk.com/club113365257?w=wall-113365257_5892	Смоленский филиал Финуниверситета стал региональным оператором Федерального методического центра повышения финансовой грамотности!	20.09.2021/1100	Смоленский филиал Финуниверситета	Образовательная деятельность Смоленского филиала
21.	https://vk.com/club113365257?w=wall-113365257_5901	«ДЕЛОВОЙ РАЗГОВОР» - программа об успехе и эффективном управлении на телеканале "РОССИЯ 24"	23.09.2021/819	Директор Смоленского филиала Финуниверситета Земляк С.В.	Маркетинг Смоленского филиала Финуниверситета

Приложение 6. Результаты опроса "Удовлетворенность студентов качеством обучения в Финуниверситете (в зависимости от формата занятий)".

	0	1	2	3	4	5	6	7	8	9	10	3/0	Среднее
1.1. Удовлетворенность занятиями в традиционной форме	0,0%	0,0%	0,0%	0,0%	0,7%	3,6%	0,7%	3,6%	11,4%	15,7%	60,7%	3,6%	9,23
1.2. Удовлетворенность занятиями в дистанционной форме	0,7%	0,0%	0,7%	0,0%	0,7%	2,1%	1,4%	3,6%	10,0%	18,6%	50,0%	12,1%	9,06
2. Удовлетворенность аспектами, составляющими обучение в Финуниверситете													
	Да	Нет	з/о										
Доступность к библиотечным ресурсам	99,3%	0,0%	0,7%	100,0%									
Возможность пользоваться специализированными программами	93,6%	2,9%	3,6%	100,0%									
Скорость Wi-Fi	82,9%	10,7%	6,4%	100,0%									
Функционирование ИОП/org.fu.ru	99,3%	0,7%	0,0%	100,0%									
Техническая оснащённость аудиторий	96,4%	2,9%	0,7%	100,0%									
Оснащённость спортивно-оздоровительными комплексами	81,4%	14,3%	4,3%	100,0%									
Доступность медицинскими услугами в вузе	83,6%	9,3%	7,1%	100,0%									
Качество питания в столовых и буфетах	76,4%	19,3%	4,3%	100,0%									
Своевременность информирования студентов со стороны деканата	96,4%	2,9%	0,7%	100,0%									
Готовность деканата оказать помощь	96,4%	0,7%	2,9%	100,0%									
Удобство расписания учебных занятий	90,0%	9,3%	0,7%	100,0%									
Доброжелательность сотрудников деканата	99,3%	0,0%	0,7%	100,0%									
Деятельность службы "Студенческий офис"	91,4%	0,0%	8,6%	100,0%									
Участие научного руководителя в выполнении КР/ВКР	95,0%	0,7%	4,3%	100,0%									
Возможность обратиться за помощью к наставнику из числа преподавателей	97,1%	0,0%	2,9%	100,0%									
Возможность бесплатно участвовать во внутренних научных конференциях	99,3%	0,0%	0,7%	100,0%									
Система материального поощрения за успехи в науке и учебе	87,1%	3,6%	9,3%	100,0%									
Организация в вузе диалога с потенциальными работодателями	93,6%	3,6%	2,9%	100,0%									
3. Вероятность того, что Вы порекомендуете обучение в Финуниверситете своим друзьям/знакомым/коллегам.													
	0	1	2	3	4	5	6	7	8	9	10	Среднее	
	0,0%	0,0%	0,0%	0,7%	0,7%	3,6%	0,7%	2,1%	12,1%	18,6%	61,4%	9,21	

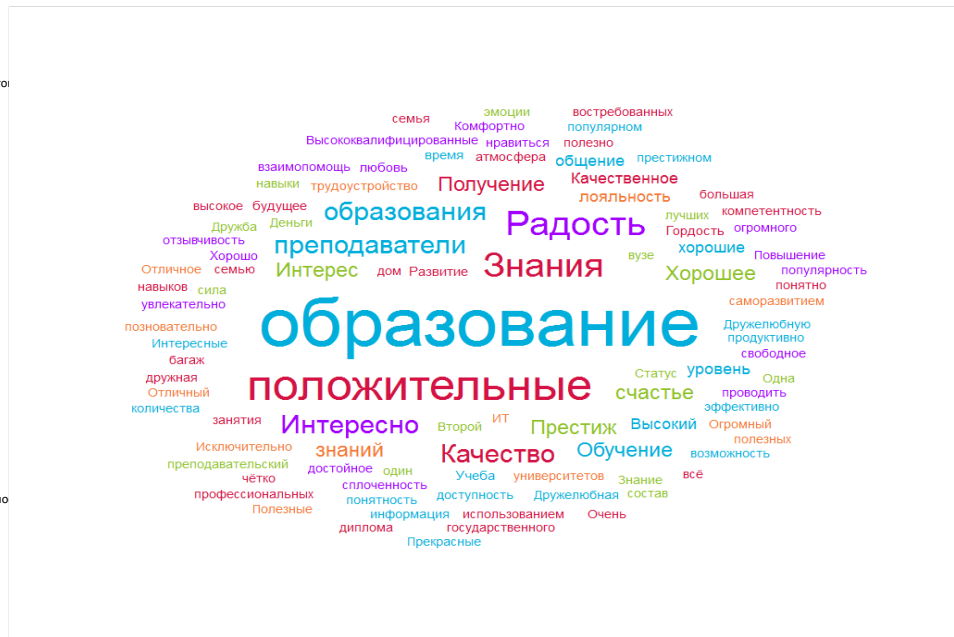
Приложение 7. Оценка перспектив собственного трудоустройства по осваиваемой специальности в первый год после окончания Университета	
1. У меня не будет проблем с трудоустройством итоге я трудоустроюсь	48,57%
2. Возникнут незначительные сложности, но в конечном итоге я трудоустроюсь	43,57%
5. Не могу определиться	5,00%
3. Я смогу трудоустроиться с большим трудом	2,14%
4. Я не смогу найти работу	0,71%

Приложение 8. В какой организации Вы бы хотели работать?	
1. Коммерческой	50,00%
5. Хотел(а) бы открыть свой бизнес	47,80%
3. Филиале международной компании	42,00%
2. Государственной	38,40%
6. Хотел(а) бы стать самозанятым (фрилансером)	23,20%
8. Затрудняюсь ответить	5,10%
4. Некоммерческой	4,30%

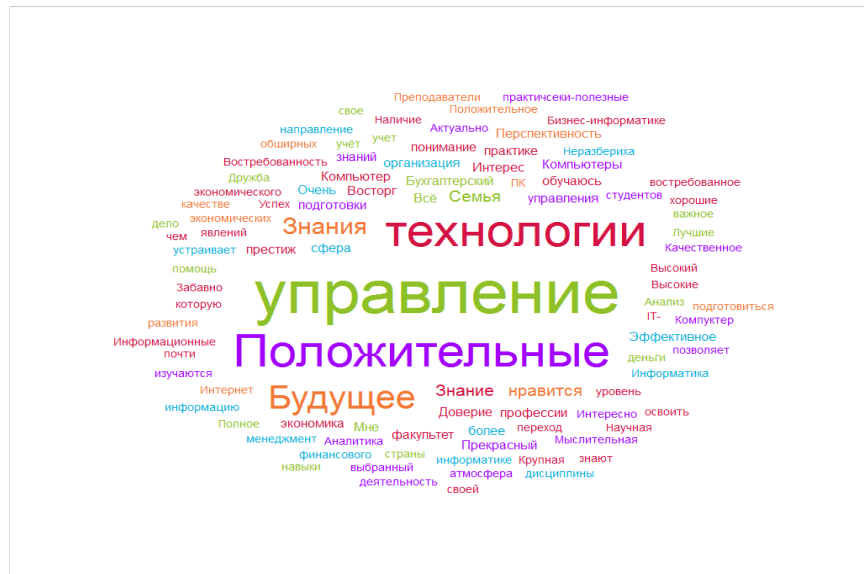
Приложение 9. Наиболее значимые факторы при выборе работы:	
1. Высокий уровень заработной платы	87,90%
5. Стабильность и надежность	74,30%
4. Гибкий график работы	58,60%
9. Разнообразные пути для роста и развития	54,30%
11. Баланс работы и личной жизни	50,70%
3. Возможность международной карьеры	46,40%
12. Качественный офис: дизайн, удобство	42,10%
2. Возможность дополнительного обучения	40,00%
10. Привлекательная сфера работы компании	36,40%
6. Интересные задачи	35,00%
13. Социальный пакет компании	33,60%
14. Лидирующая позиция компании на рынке	27,10%
7. Корпоративная культура	25,70%
8. Соответствие работы специальности	20,00%
16. Затрудняюсь ответить	0,70%

Приложение 10. Формы деятельности, используемые целенаправленно для своего профессионального развития:	
4. Вебинары, мастер-классы, воркшопы	50,70%
3. Онлайн-курсы	48,60%
6. Конференции (научно-практические, бизнес-конференции т.д.)	39,30%
9. Встречи с работодателями	35,70%
1. Подработка по специальности	26,40%
5. Волонтерская деятельность	19,30%
7. Кейс-чемпионаты, бизнес-игры	15,70%
2. Стажировка	14,30%
11. Ничем не пользуюсь, профессионально развиваюсь только в рамках учебного процесса	13,60%
8. Оффлайн-курсы	12,90%
10. Летняя или зимняя школа (образовательных учреждений и компаний)	6,40%
13. Затрудняюсь ответить	6,40%

Все нравится
 Второй дом
 Высокий уровень знаний
 Высокий уровень образования
 Высокий уровень образования, один из лучших университетов
 Высококвалифицированные преподаватели
 Гордость
 Статус
 Деньги
 достойное образование
 Дружба ю, сплоченность, доступность, понятность
 Дружелюбная атмосфера и взаимопомощь
 Дружелюбную семью
 Знание - сила
 Знания
 Знания
 Знания, информация.
 Знания, хорошие преподаватели, лояльность
 Интерес
 Интерес
 Интересно
 интересно
 Интересно и увлекательно
 Интересно и эффективно
 Интересно, познавательно
 Интересные занятия
 Исключительно положительные
 Качественное образование
 Качество
 качественное образование с использованием ИТ, с возможно
 Качество, навыки
 компетентность
 Комфортно, продуктивно, полезно
 Лояльность, высокое качество
 Лояльность, отзывчивость
 Образование, общение
 Образование, общение
 Обучение в престижном и популярном вузе
 Огромный багаж знаний!
 Одна большая дружная семья
 Отличное образование
 Отличный преподавательский состав
 Очень положительные, хорошие преподаватели, всё четко и понятно
 Повышение профессиональных навыков
 Полезные знания
 Положительные
 Положительные
 Положительные
 Положительные
 Положительные эмоции
 Престиж
 Получение востребованных знаний
 Получение государственного диплома
 Получение огромного количества полезных знаний
 Прекрасные преподаватели
 Престиж и популярность вуза
 Престиж, гордость
 Получение качественного образования
 Престиж
 Продуктивная работа
 Продуктивное обучение
 Профессионализм
 Радость
 Радость
 Радость и дальнейшее трудоустройство, счастье, любовь
 Радость, знания, общение
 Радость, интерес, новые знакомства
 Радость, счастье и любовь
 Развитие
 Развитие, образование
 Свобода и комфорт
 Спокойствие за своё будущее
 Стремление, наука
 Счастье
 Счастье
 Счастья
 Уверенность в получении лучшего образования
 Университет
 Управление
 Усердность, интерес
 Успешное будущее
 Учеба
 Учеба в хорошем смысле
 Финансовая грамотность
 Финансы
 Хорошее качество образования, поддержка студентов в плане обучения и трудоустройства
 Хорошее качество обучения
 Хорошее образование
 Хорошее обучение, добрые преподаватели и все работники, дружный коллектив
 Хорошие люди; тёплая атмосфера
 Хорошо
 Хорошо проведённое время
 Хорошее и качественное образование
 Эффективное трудоустройство



IT- сфера
 Актуально
 Аналитика
 Будущее
 Будущее
 Будущее
 Успех
 Бухгалтерский учет
 Бухгалтерский учёт
 Анализ экономических явлений
 Восторг
 Восторг
 Востребованность, сфера управления
 Всё устраивает
 Высокие технологии,переход в будущее
 Высокий уровень подготовки студентов
 Доверие
 Дружба, помощь
 Забавно
 Знание
 Знание профессии, на которую я обучаюсь
 Знание финансового и экономического развития страны.
 Знания
 Знания
 Знания
 Интерес
 Интерес к информатике
 Интересно
 Интернет, деньги
 Информатика и менеджмент
 Информационные технологии
 Качественное управление
 Компьютер
 Компьютер
 компьютер, престиж, экономика
 Компьютеры
 Компьютеры
 Крупная организация
 Лучшие
 Мне нравится выбранный факультет
 Мыслительная деятельность
 Наличие обширных знаний
 Научная атмосфера
 Неразбериха
 Обучаюсь на Бизнес-информатике, почти все дисциплины изучаются на практике, то есть на ПК, что позволяет более качественно освоить информацию и подготовиться к практике.
 Организация управления
 Очень важное и востребованное направление подготовки
 Очень нравится
 Перспективность
 Перспективность
 Полное понимание своей профессии
 Положительное
 Положительные
 Положительные
 Положительные
 Положительные
 Положительные
 Положительные
 Понимание, доверие
 практически-полезные навыки
 Прекрасный факультет, мне всё более чем нравится
 Прекрасный!
 Преподаватели хорошие, знают свое дело
 Престиж, компьютерные технологии
 Престижная работа
 Прижольно
 Радость
 С любимым хобби на одной волне
 Семья
 Семья
 Семья
 стабильность
 Счастье, знания
 Технологии
 технологии
 Технологии, будущее
 умение анализировать
 Умные и способные люди, имеющие цель (получение знаний, практики, опыта) и идущие к ней.
 Универсальный
 Управление
 Управление
 управление
 Управление
 Успешность, уверенность в завтрашнем дне
 Фея бровей,Лула и Пула,Зиба и Боба,Тимон и Пумба
 Хорошо
 Экономика будущего
 Эффективное управление
 Эффективное управление



Активная деятельность
 Активная деятельность
 Анализ
 Большой выбор для научной деятельности
 Возможности
 Воспитательно
 Все в меру, нет перегруза
 Всесторонне развитие личности
 Желание
 Журналы
 Замечательно
 Знания, практика, умения
 Интерес
 Интерес
 Интерес
 Интерес
 Интерес
 Интерес
 каждую неделю присылают приглашения на участие в разл
 Написание статей
 Научные исследования.
 Новые знания
 Отлично, интересно
 Отличное
 Повышение уровня знаний
 Познание чего-то нового
 Положительные
 Положительные
 Положительные
 Получение новых и интересных знаний
 Помогает развиваться
 Пополнение знаний
 Развитие
 Реферат
 С помощью преподавателей, направляющих студентов в ход
 Свобода творчества
 Сложно, но интересно
 Статьи
 Статьи
 Статьи
 Статьи, конференции
 Статья
 Трудно, интересно
 Трудоемко, разнообразно
 увлекательно
 Успех
 Хорошие
 что-то новое
 Экономика

