A complex network diagram with various sized nodes (black, blue, grey) and connecting lines, overlaid on a background of faint, light blue circular patterns.

Влияние производственной специализации на экономическое развитие регионов

Антонюк В.С., д.э.н., проф.

Актуальность темы

Производственный профиль региона задает траекторию и темпы социально-экономического развития

Факторы, влияющие на специализацию

Географические, природно-климатические условия региона, уровень развития производительных сил, структурная политика государства

Цель исследования

Выявление особенностей трансформации производственной специализации и специфики экономического развития субъектов РФ за период 2008-2016 гг.

Методика мониторинга трансформации производственной специализации и оценки динамики экономического развития субъектов РФ

I этап. Определение характера специализации региона (моноспециализация, полиспециализация).

- а) Выделение отраслей (видов экономической деятельности) производственной сферы субъектов РФ.
- б) Определение производственной специализации регионов страны на основе расчета коэффициента специализации (локализации) производства.
- в) Определение критериев моноспециализации и полиспециализации территории.
- г) Классификация регионов на моноспециализированные и полиспециализированные.

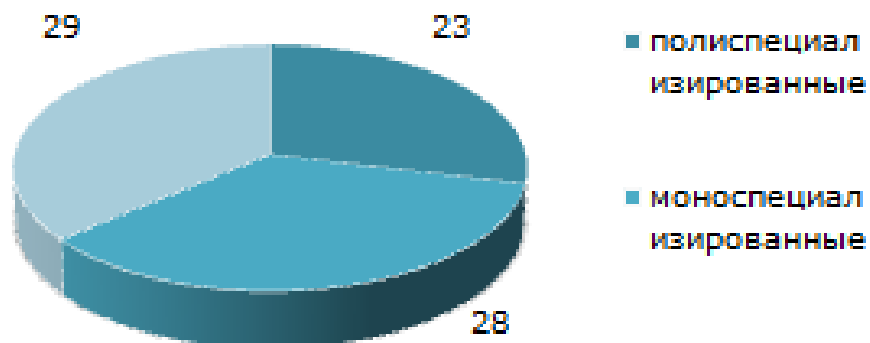
II этап. Определение уровня экономического развития регионов по состоянию на 2008, 2011, 2013 и 2016 гг.

- а) Определение показателей экономического развития регионов.
- б) Группировка регионов по уровню экономического развития на основе кластерного анализа.

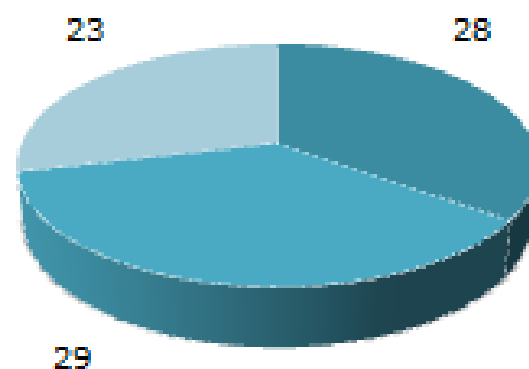
III этап. Определение особенностей трансформации производственной специализации регионов (выделение регионов с устойчивой и неустойчивой специализацией)



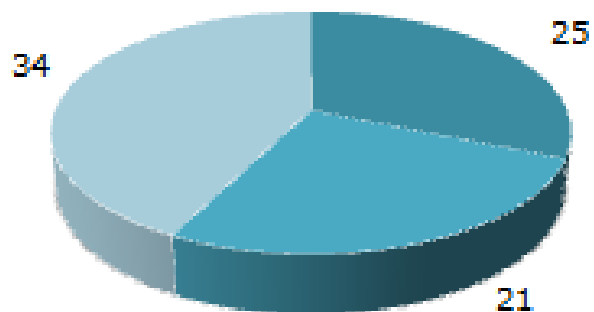
Распределение регионов по характеру специализации за период 2008-2016 гг.



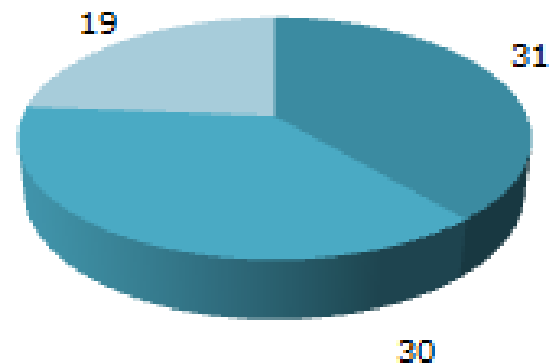
2008 г.



2011 г.



2013 г.



2016 г.

Моноспециализированные и полиспециализированные субъекты РФ в 2016 году



Показатели экономического развития региона

1. удельный вес региона в среднегодовой численности занятых в экономике
2. удельный вес региона в валовом региональном продукте
3. удельный вес региона в основных фондах экономики
4. удельный вес региона во вводе в действие общей площади жилых домов
5. удельный вес региона в обороте розничной торговли
6. удельный вес региона в поступлении налогов в бюджетную систему РФ
7. удельный вес региона в инвестициях в основной капитал
8. уровень безработицы
9. численность населения с денежными доходами ниже величины прожиточного минимума (в % от общей численности населения субъекта)
10. удельный вес убыточных организаций

Группировка регионов по уровню экономического развития (2016 год) (на основе кластерного анализа с помощью программы SPSS Statistics)

Кластеры

Регионы-лидеры

г. Москва, Тюменская область (2)

Развитые регионы

Белгородская область, Владимирская область, Воронежская область, Калужская область, Курская область, Липецкая область, Московская область, Орловская область, Рязанская область, Тамбовская область, Тульская область, Ярославская область, Архангельская область, Вологодская область, Ленинградская область, г. Санкт-Петербург, Республика Адыгея, Краснодарский край, Ростовская область, Республика Дагестан, Ставропольский край, Республика Башкортостан, Республика Татарстан, Удмуртская Республика, Пермский край, Кировская область, Нижегородская область, Самарская область, Саратовская область, Свердловская область, Челябинская область, Иркутская область, Омская область, Томская область, Камчатский край, Приморский край, Сахалинская область (37)

Среднее звено

Брянская область, Костромская область, Смоленская область, Тверская область, Калининградская область, Новгородская область, Псковская область, Волгоградская область, Карачаево-Черкесская Республика, Республика Северная Осетия – Алания, Чеченская Республика, Республика Марий Эл, Республика Мордовия, Чувашская Республика, Оренбургская область, Курганская область, Республика Алтай, Республика Бурятия, Республика Хакасия, Алтайский край, Красноярский край, Кемеровская область, Новосибирская область, Республика Саха (Якутия), Хабаровский край, Амурская область, Магаданская область (27)

Регионы-аутсайдеры

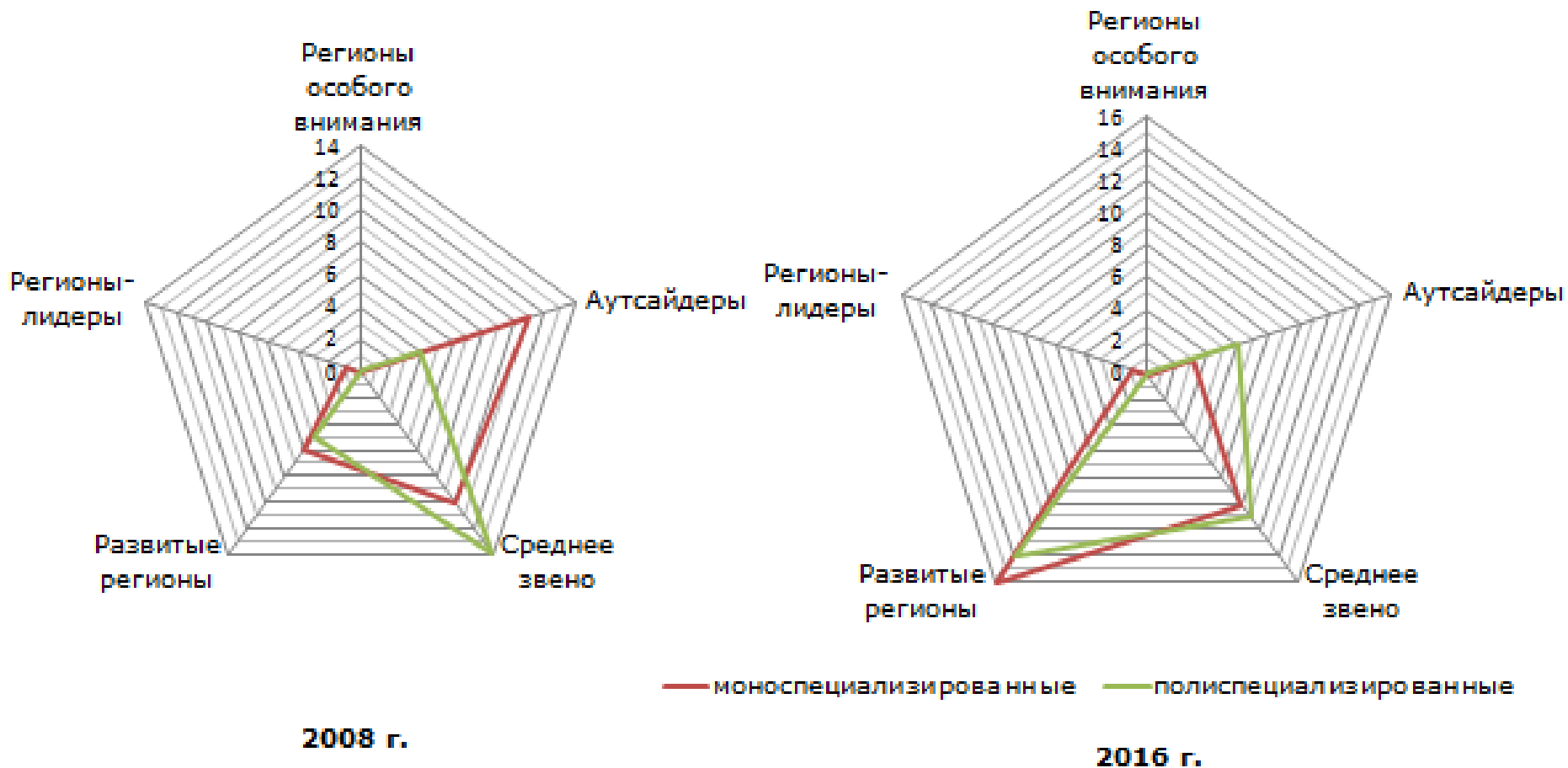
Ивановская область, Республика Карелия, Республика Коми, Мурманская область, Республика Калмыкия, Астраханская область, Кабардино-Балкарская Республика, Пензенская область, Ульяновская область, Забайкальский край, Еврейская автономная область, Чукотский автономный округ (12)

Регионы особого внимания

Республика Тыва, Республика Ингушетия (2)

Регионы

Распределение моноспециализированных и полиспециализированных регионов по уровню экономического развития за период 2008-2016 гг.



Выводы

Как правило, наиболее высокий уровень экономического развития характерен для тех субъектов РФ, которые специализируются на обрабатывающих производствах.

Отсутствует ярко выраженная зависимость между характером специализации (моноспециализация, полиспециализация) и уровнем экономического развития.

Среди моноспециализированных регионов в течение четырех анализируемых периодов (2008, 2011, 2013, 2016 гг.) наблюдался только один регион-лидер – Тюменская область. При этом в группе полиспециализированных субъектов РФ таких не выявлено за весь период анализа.

Доля развитых регионов в 2016 г. (по сравнению с 2008 г.) увеличилась практически в два раза (моноспециализированные: с 21 % в 2008 г. до 53 % в 2016 г. (с 6 до 16); полиспециализированные: с 22 % в 2008 г. до 45 % в 2016 г. (с 5 до 15)).

С точки зрения сохранения характера специализации региона были выделены регионы с устойчивой и неустойчивой производственной специализацией («блуждающие» регионы).