

Красноярский финансово-экономический колледж –
филиал федерального государственного образовательного
бюджетного учреждения высшего образования
«Финансовый университет при Правительстве Российской Федерации»

ОБСУЖДЕНО И ОДОБРЕНО
Методическим советом
«06» мая 2015 г.
Протокол № 9

УТВЕРЖДАЮ
Директор КФЭК – филиала Финуниверситета
М. Г. Маковозов
«07» мая 2015 г.



СИСТЕМА ВОСПИТАНИЯ

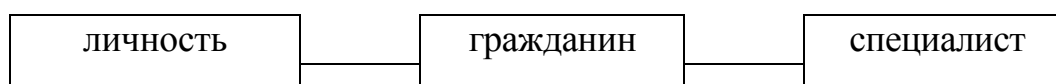
Красноярск 2015 г.

Процесс воспитания — это сознательно организованный и управляемый процесс. Воспитание предполагает поставленную цель, затрагивающую как развитие отдельного воспитанника, так и всего коллектива.

Цель эта сводится к формированию у молодежи общечеловеческих ценностей, а именно:

- качеств гуманиста, гражданина, патриота;
- качеств интеллигента;
- личностных качеств;
- профессиональных качеств.

Модель воспитания



базируется на концепции и программе воспитательной работы филиала.

Предпосылки повышения эффективности воспитания

Для повышения эффективности воспитания в филиале введены:

- система воспитания;
- система управления деятельностью заместителя директора по воспитательной работе.

1.1. Система воспитания

Система воспитания представляет собой единство и совокупность целей и задач, содержания принципов, методов, средств, обеспечивающих целостное, организованное, постепенное, непрерывное, активное воздействие всего учебно-воспитательного процесса на сознание, чувства и поведение обучающихся с целью всестороннего раскрытия их способностей, успешной подготовки к выполнению своего гражданского долга перед Родиной.

Система воспитания осуществляет три функции:

- воспитательную (формирование духовно богатой, личности-гражданина-патриота);
- дидактическую (формирование общепрофессиональных компетенций);
- развивающую (формирование психофизических качеств личности, необходимых для активной, творческой, социально значимой жизни и деятельности).

В соответствии с системным подходом к проблеме воспитания система воспитания обучающихся в Красноярском филиале Финуниверситета представлена в ряде аспектов на следующей структурной схеме (схема №1).

1.1.1. Воспитательная работа многогранна. В первую очередь организуется на учебных занятиях, в учебно-воспитательном процессе. Воспитательные задачи преподаватели филиала решают на учебных занятиях, используя:

- воспитание через предмет, его содержание (учебные занятия в музеях, на

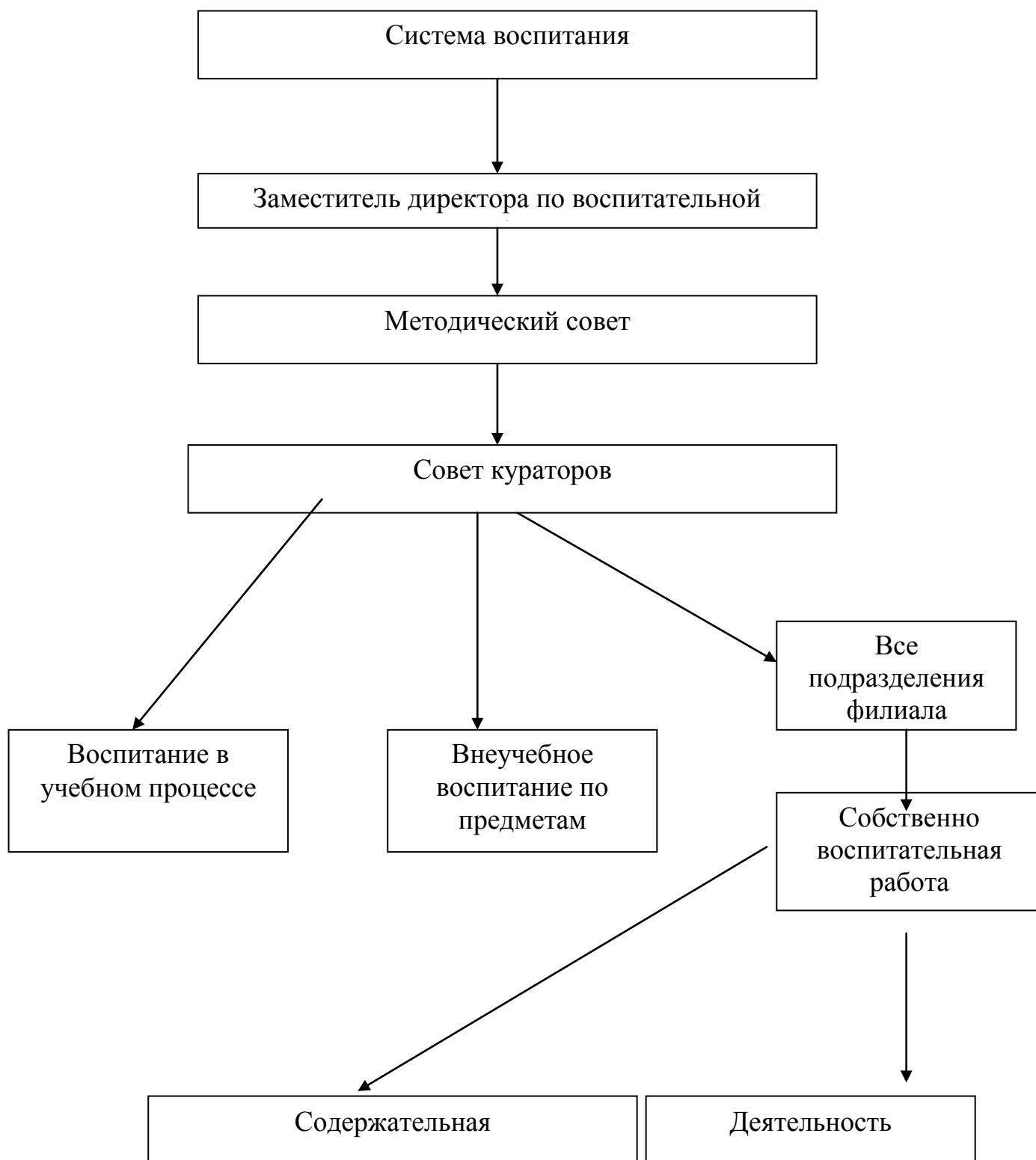
предприятиях и т.д.);

- воспитание через методику преподавания (деловые игры, КВН, конкурсы, олимпиады, компьютерное обучение, моделирование, проектирование и т.д.);

- воспитание своим примером, личностью.

Внеучебная воспитательная деятельность по предмету организуется преподавателями учебных дисциплин, профессиональных модулей. Данная работа проводится после занятий. Формы работы разнообразны. Это дополнительные занятия: консультации, участие обучающихся в предметных кружках, в предметных неделях цикловых комиссий, районных, городских и краевых мероприятиях. Координирует эту работу председатели цикловых комиссий. Конкретные формы, методику определяет сам преподаватель с учетом специфики учебной группы, входящих в нее обучающихся. В каждом конкретном случае преподаватель сам уточняет задачи воспитания.

Структура системы воспитания



1.1.2. Внеучебная воспитательная деятельность отличается интегративностью, активным использованием межпредметных связей, при которых отдельные мероприятия проводят 2-3 преподавателя.

1.1.3. Организовать собственно воспитательную деятельность призваны все подразделения филиала.

Воспитательная деятельность осуществляется через творческий союз преподавателей и обучающихся, цикловые комиссии, методический совет, совет кураторов, психологическую службу, студенческое соуправление, спортивные секции, клубы по интересам, библиотеку.

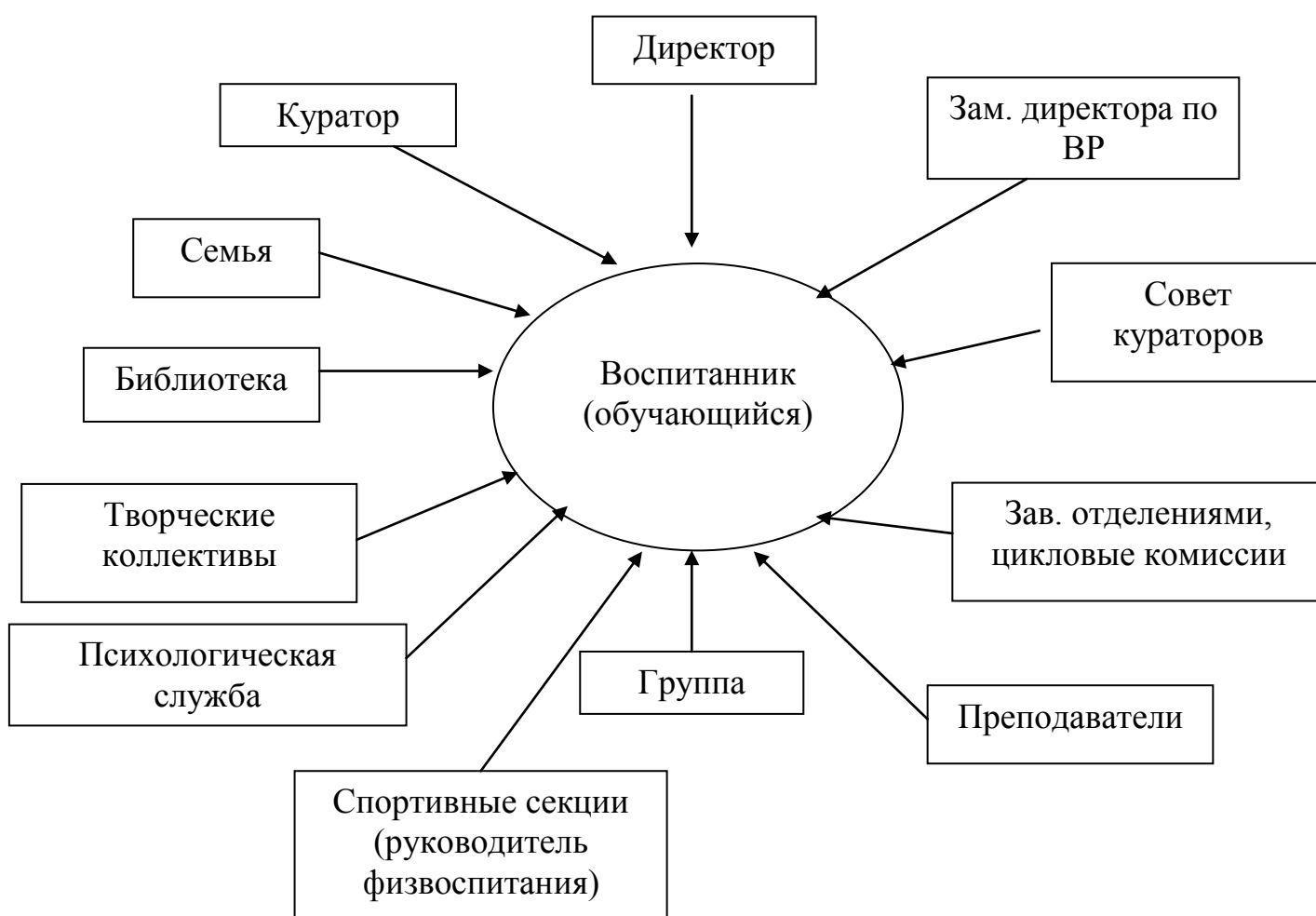
Содержание собственно воспитательной деятельности филиала основывается на личностно-ориентированном подходе воспитания.

Основные идеи, принципы, направления изложены в Концепции и Положении воспитательной работы филиала.

В филиале работает система педагогического воздействия на обучающихся (схема №2).

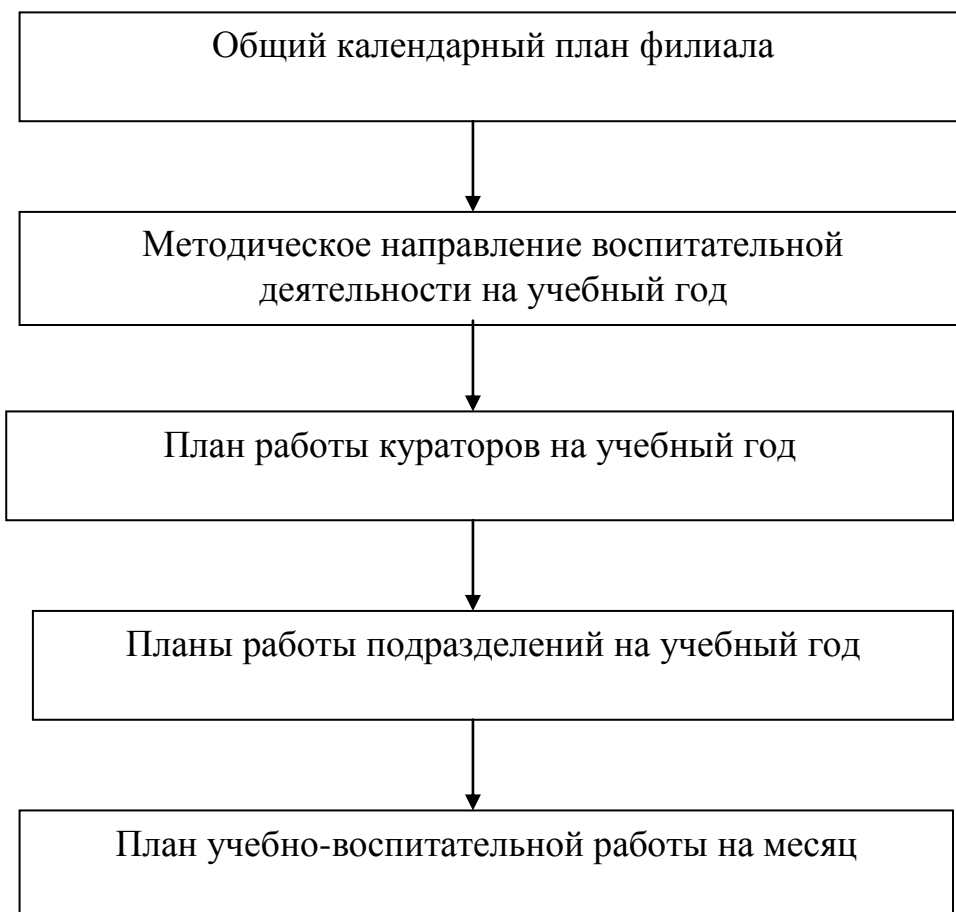
Схема №2

Система педагогического воздействия на воспитанника



В соответствии с различными видами воспитательной деятельности, в филиале ежегодно составляется календарный план мероприятий. Назначение этого плана - координация деятельности всех подразделений, занятых в учебно-воспитательном процессе филиала.

Структура планирования воспитательной деятельности



Общий календарный план филиала составляется в тесном контакте с заместителем директора по учебной работе, заведующими очным отделением и руководителями других структурных подразделений.

Ежегодно на первом совещании кураторов выбирают основное методическое направление воспитательной деятельности на учебный год, сохраняя при этом все другие компоненты воспитания.

Традиции - это форма демократического самоуправления коллектива и механизм добровольного объединения педагогического коллектива и обучающихся, а также средство закрепления, усложнения и развития отношений и связей в коллективе.

В филиале сформировалась определенная система традиций по следующим направлениям:

1. Трудовые традиции (конкурсы профессионального мастерства, недели цикловых комиссий, дни специальностей);

2. Традиции общественно-полезного труда (организация дежурства в филиале, генеральная уборка учебного корпуса, благоустройство прилегающей территории);

3. Повседневные традиции (выполнение правил внутреннего распорядка, своевременное начало занятий и т.д.);

4. Учебные традиции («День Знаний», «Посвящение в студенты», «Последний звонок» и т.д.);

5. Традиции проф.ориентационной работы с абитуриентами (экскурсии в организации, Дни открытых дверей);

6. Спортивные традиции.

План общих мероприятий филиала связывает, стабилизирует деятельность коллектива и помогает организовать эту деятельность.

Кураторы, на основе общего календарного плана филиала, зная методическое направление воспитательной работы на учебный год, опираясь на личностно-ориентированный подход формирования личности, планируют мероприятия в помощь обучающимся по направлениям:

- организационно-учебное;
- профессионально-трудовое;
- нравственно-экологическое;
- гражданско-патриотическое;
- физическое и ЗОЖ;
- формирование члена коллектива.

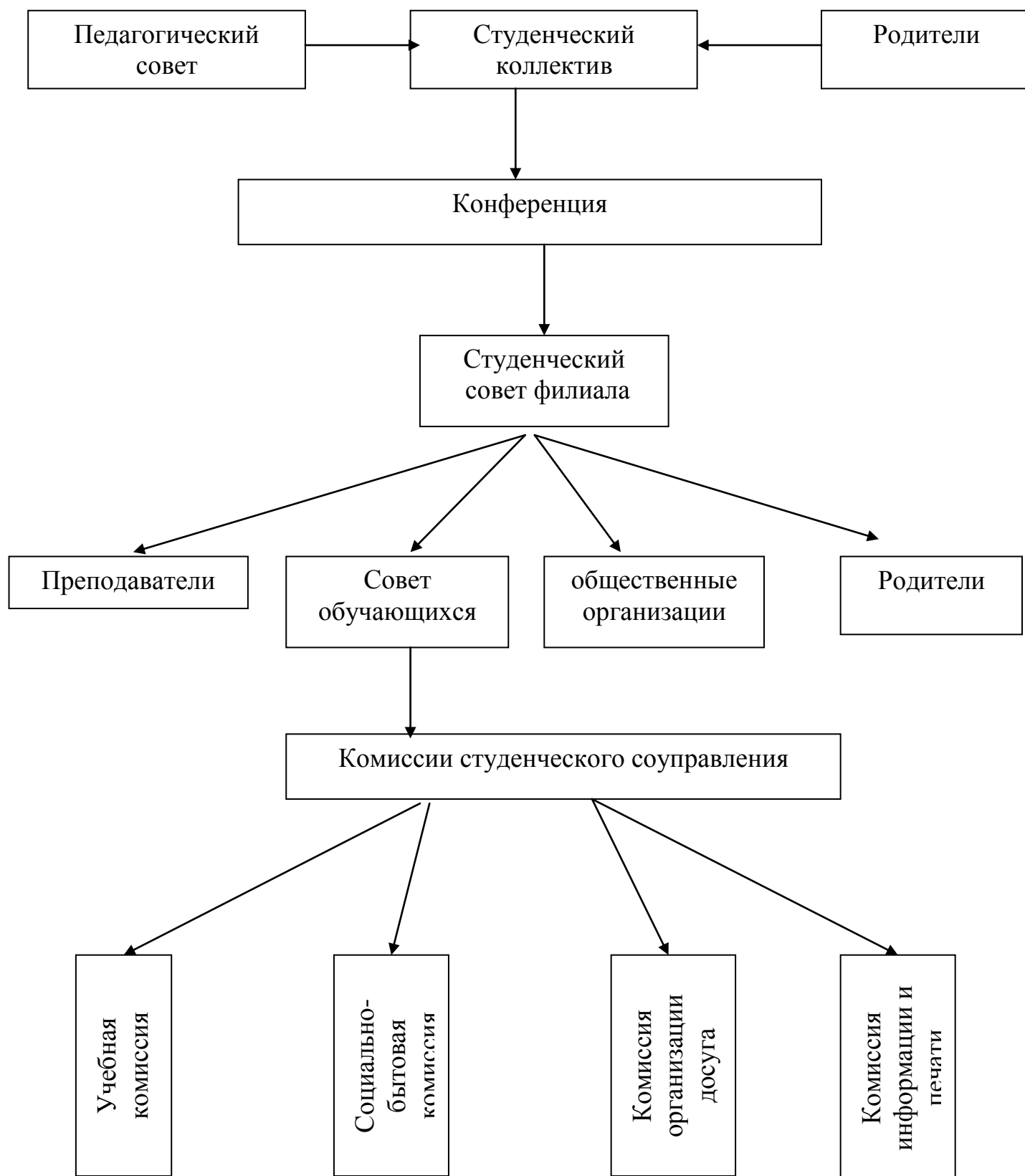
Учитываются все виды деятельности обучающихся: учеба (часы общения, работа с родителями, индивидуальная работа с обучающимися); практическая деятельность (прохождение практики, субботники); деятельность во внеурочное время (проекты, акции, конкурсы, тематические часы общения, соревнования, выходы на природу, походы в театры, кино, музеи, открытые классные часы, концерты, КВН). Большое внимание уделяется контролю за деятельностью и поведением обучающихся (учет пропусков, обсуждение дисциплинарных поступков, правовые классные часы, приглашение на Совет кураторов, на заседание цикловых комиссий и т.д.).

Психологическое сопровождение образовательного и воспитательного процесса позволяет вносить в план работы куратора различные психологические тесты, тренинги, упражнения, индивидуальные беседы с обучающимися склонными к девиациям и их родителями.

Планируя воспитательную деятельность, все подразделения филиала опираются на сотрудничество со студенческим самоуправлением.

Основная цель его - развитие у обучающихся гражданской позиции, самостоятельности в принятии решений, умение выделять главное в работе и намечать пути реализации поставленных задач, развитие личной инициативы, формирование качеств руководителя среднего звена, воспитание сознательности, активности, способности творчески подходить к решению задач (схема №3).

Структура соуправления в филиале



В структуру Совета соуправления обучающихся входят 4 комиссии (см. схему). Все комиссии выполняют ряд основных функциональных обязанностей:

Учебная комиссия, ее функции.

Временный орган студенческого соуправления, действующим на общественных началах.

- Обеспечивает контроль за успеваемостью, посещаемостью учебных занятий совместно с очным отделением;
- Участвует в организации и проведении конкурса «Лучшая группа КФЭК», ежемесячно подводит итоги рейтинга групп по успеваемости и посещаемости (до 10 числа каждого месяца);
- Вносит предложения по вопросам улучшения организации учебного процесса;
- Участвует в работе Совета кураторов, рассматривает вопросы дисциплинарного характера и вносит предложения о мерах дисциплинарного и общественного воздействия;
- Представляет и защищает учебные интересы обучающихся на уровне администрации филиала;

Социально-бытовая комиссия, ее функции (Совет общежития).

Временный орган студенческого соуправления, действующим на общественных началах.

- Участвует в организации дежурства в филиале;
- Участвует в решении вопросов улучшения жилищно-бытовых условий проживающих в общежитии;
- Организует физкультурно-оздоровительную работу в общежитии;
- Организует досуг обучающихся;
- Контролирует соблюдение правил внутреннего распорядка и режим дня;
- Обеспечивает подготовку и выпуск в общежитии средств информации и печати;
- Организует дежурство обучающихся, проживающих в общежитии и контролирует качество их проведения;
- Принимает решение о выселении из общежития нарушителей правил внутреннего распорядка;
- Организует и проводит собрания обучающихся, проживающих в общежитии;
- Организует субботники по уборке общежития, следит за чистотой и сохранностью мебели и инвентаря;
- Выносит на обсуждение совета актуальные вопросы совершенствования работы общежития, предложения о формах и методах поощрения отдельных обучающихся.

Комиссия организации досуга, ее функции.

Временный орган студенческого соуправления, действующим на общественных началах.

- Участвует в организации и проведении студенческих праздников, коллективно-творческих дел, реализацию социальных инициатив обучающихся филиала, привлечение ко внеурочной деятельности как можно большего числа обучающихся с учетом их интересов, потребностей и возможностей;

- Популяризирует деятельность студенческих самостоятельных коллективов, клубов по интересам;
- Ежемесячно подводит рейтинг групп (до 10 числа каждого месяца) по участию в мероприятиях, проводимых в филиале, самостоятельных коллективах, спортивных секциях, соревнованиях, групповых коллективно-творческих делах;

Комиссия информации и печати, ее функции.

Временный орган студенческого самоуправления, действующий на общественных началах. В состав комиссии входят представители от всех учебных групп филиала.

- Отвечает за информационное и наглядное обеспечение деятельности обучающихся филиала;
- Планирует и организует выпуск «Студенческого вестника», газет, плакатов и других видов стенной печати;
- Ежемесячно подводит рейтинг групп (до 10 числа каждого месяца) по направлению работы комиссии.

В план общих мероприятий филиала входят мероприятия по профориентационной работе (создание презентационных видеороликов о филиале, участие в городских и краевых ярмарках профессий, экскурсии для школьников по учебному корпусу, в музей истории филиала).

Планирование и проведение различных видов и форм воспитательной работы дополняется контролем, учетом результатов опроса (анкетирования) обучающихся и анализом, с целью разработки мер по координации и управлению воспитательным процессом в рамках филиала.

Система управленческой деятельности заместителя директора по воспитательной работе.

Содержание деятельности заместителя директора по воспитательной работе в филиале сводится к основным функциям:

- организующей (содержательной);
- обучающее - методической;
- контролирующей (корректирующей)

Функциональные обязанности заместителя директора по воспитательной работе направлены на руководство воспитательной деятельностью в целом, а именно на реальное воплощение в жизнь системы воспитательной деятельности, сформированной в нашем учебном заведении.

1. Определение основной документации

Перечень основных планов был перечислен выше. Перечень документов продолжают:

- План воспитательной работы в группе - основной документ воспитательной деятельности куратора, составляется на 1 год, в котором освещаются мероприятия, спланированные совместно с обучающимися учебной группы, (допускается файловый накопитель);
 - Графики (планы):
 - а) проведение и посещение мероприятий;

- б) выпуск «Студенческого вестника»;
 - в) посещение тематических классных часов;
 - г) проведение открытых классных часов;
 - д) дежурства.
- Отчетная документация всех подразделений, участвующих в воспитательной деятельности;
 - Анализ воспитательной деятельности куратора учебной группы за текущий учебный год;
 - Анализ воспитательной деятельности в филиале за текущий учебный год - итоговая работа зам.директора по воспитательной работе.

2.2. Методическое обеспечение воспитательной деятельности

Зам. директора по ВР организует методическую помощь всем подразделениям филиала и кураторам через:

- методический кабинет;
- выступления на педагогических советах;
- посещение и участие в анализе открытых мероприятий кураторов;
- проведение индивидуальной работы с педагогами и кураторами;
- организацию деятельности Совета кураторов.

В помощь кураторам учебных групп разработано методическое пособие «В помощь куратору», которое содержит комплект документов:

1. Положение о Совете кураторов;
2. Положение о кураторе;
3. Правила внутреннего распорядка Финуниверситета;
4. Положение о студенческом соуправлении;
5. Положение о дежурстве в КФЭЖ;
6. Положение о конкурсах «Лучшая группа КФЭЖ», «Учиться хорошо - престижно»;
7. Образец характеристик на обучающихся;
8. Образец составления методических разработок;
9. Анализ открытого внеаудиторного мероприятия;
10. Анализ тематического часа общения;
11. Формы плана воспитательной работы куратора;
12. Форма анализа воспитательной работы куратора учебной группы.

Продуктивность и эффективность управленческой деятельности заместителя директора по воспитательной работе зависят не только от личного опыта руководителя, его творческого потенциала, но и от знания педагогических основ как управленческой деятельности в целом, так и учебно-воспитательного процесса в частности.