



Федеральное государственное образовательное бюджетное
учреждение высшего образования
«Финансовый университет при Правительстве Российской Федерации»
(Финуниверситет)

Калужский филиал Финуниверситета

П Р И К А З

« 12 » октября 2021 г.

№ 96-1/0

Об утверждении Рабочей программы воспитания и Календарного плана воспитательной работы Калужского филиала Финуниверситета

В соответствии с решением Ученого совета Калужского филиала Финуниверситета от 12.10.2021 года (протокол № 45) п р и к а з ы в а ю:

1. Утвердить Рабочую программу воспитания Калужского филиала Финуниверситета на 2021- 2025 годы, одобренную Ученым советом филиала 12 октября 2021 года (протокол № 45), согласно Приложению 1.
2. Утвердить Календарный план работы Калужского филиала Финуниверситета на 2021-2022 учебный год, одобренный Ученым советом филиала 12 октября 2021 года (протокол № 45), согласно Приложению 2.
3. Настоящий приказ вступает в силу с момента подписания.
4. Контроль за исполнением настоящего приказа оставляю за собой.

Директор

В.А. Матчинов

001086

Приложение 1

УТВЕРЖДЕНА

приказом Калужского

филиала Финансового университета

от 12.10.2021 № 96-1/0

**РАБОЧАЯ ПРОГРАММА ВОСПИТАНИЯ
КАЛУЖСКОГО ФИЛИАЛА ФИНАНСОВОГО
УНИВЕРСИТЕТА
НА 2021-2025 ГОДЫ**

ВВЕДЕНИЕ

Воспитательная работа как и учебная деятельность является важнейшей составной частью образовательного процесса в Калужском филиале Финансового университета. Политика государства определяет воспитательную работу как первостепенный приоритет в образовании. Воспитание должно быть не отдельным элементом педагогической деятельности, а ее органической составляющей, интегрированной в образование. Процесс совершенствования организационно-управленческих механизмов воспитательной работы предполагает обновление некоторых концептуальных положений, которые отвечали бы запросам настоящего времени. Как известно, воспитательная работа понимается как деятельность, направленная на развитие личности и создание условий для самоопределения и социализации обучающегося на основе духовно-нравственных ценностей и принятых в обществе правил и норм поведения. И в этой связи проблема повышения качества высшего образования, а также его эффективности становится центральной в образовательной политике нашего государства. При этом современное образование, являясь компетентностно-ориентированным, должно давать не только научные знания, но и развивать личность, способную принимать решения, нести ответственность за них, вступать в диалог и поддерживать сотрудничество.

Профессиональные качества современного и конкурентоспособного выпускника Калужского филиала Финансового университета должны представлять собой способности к творческой самореализации в основных сферах жизнедеятельности: инновационной, познавательной, духовной, культурной, семейной, общественно-политической и профессиональной. С точки зрения развития личностных качеств, этот портрет должен быть дополнен личностными качествами гражданина, впитавшего в себя традиции отечественной и мировой культуры, имеющего систему ценностей и потребностей современной жизни, обладающего активной жизненной позицией и самостоятельным жизненным выбором. Воспитательная составляющая образовательного процесса в Калужском филиале Финансового университета выступает в виде необходимого качественного социокультурного пространства, фиксирующего позитивные социальные воздействия на обучающихся, защищающего их от антисоциальных и антигуманных действий, поддерживающего не только психологически, но и позволяющего сформировать механизмы для сопротивления таким действиям, способствующего гармоничному развитию и самовоспитанию.

При разработке настоящей Рабочей программы учитывались следующие особенности Калужского филиала Финансового университета: во-первых, филиал является ведущим научно-образовательным центром, на базе которого осуществляются проекты, требующие высокой квалификации, социальной мобильности и творческой активности всех субъектов воспитательного процесса; во-вторых, обучающиеся в филиале как объект воспитания имеют высокую степень социальных свобод и самостоятельного выбора степени активности собственного участия в общественной жизни филиала, студенческом самоуправлении, работе клубов и творческих коллективов, свободного проведения досуга, получения дополнительного образования, совмещаемого с учебой; в-третьих, за многолетнюю историю существования Финансового университета в филиале сложилась и отлажено действует внутренняя организационная структура управления воспитательной деятельностью. Для нее характерны: устойчивость внутривузовских отношений, культ здорового образа жизни, корпоративный дух и культура, индивидуальный неповторимый облик, позитивный имидж.

Калужский филиал Финансового университета не только готовит квалифицированных бакалавров и магистров, но и воспитывает граждан Российской Федерации, умеющих мыслить широко и масштабно, способных анализировать настоящее и задумываться о будущем, ищущих и находящих правильное решение в том числе новых поставленных задач. Выпускник филиала обладает профессиональными знаниями, высоким уровнем культуры, традиционно присущей российскому интеллигенту, способностью занимать активную гражданскую позицию и выполнять обязанности гражданина Российской Федерации. Воспитательная работа в Калужском филиале Финансового университета направлена на достижение целей в формировании современного выпускника, конкурентоспособного, обладающего должным уровнем профессиональной и общекультурной компетентности, комплексом профессионально значимых качеств личности, социально-ориентированной жизненной позицией и системой социальных, культурных и профессиональных ценностей. Рабочая программа воспитания построена с учетом требований Федеральных государственных образовательных стандартов по соответствующим направлениям подготовки высшего образования.

Сущность и содержание воспитательно-образовательного процесса обусловлены основными направлениями развития содержания образования в XXI веке, принятыми ЮНЕСКО: а) научиться учиться: интеллектуальная культура, информационная культура, культура самоорганизации, исследовательская культура; б) научиться работать: воспитание лидеров, умение создавать команду и работать в команде, решать теоретические и практические задачи; в) научиться жить в обществе: понимать другого, принимать другого, помогать другому – как составляющие коммуникативной культуры; г) научиться жить в ладу с самим собой: мотивация, рефлексия, саморазвитие.

Обновление воспитательного процесса с учетом современных достижений науки и на основе отечественных традиций определено направлениями развития воспитания. К основным направлениям развития воспитания, согласно Стратегии развития воспитания в Российской Федерации на период до 2025 года, следует отнести следующие: гражданское и патриотическое воспитание, духовное и нравственное воспитание, физическое воспитание и формирование культуры здоровья, трудовое воспитание и профессиональное самоопределение, экологическое воспитание. Рабочая программа воспитания Калужского филиала

Финансового университета содержит цели, задачи, направления воспитательной работы; формы воспитательной деятельности; систему оценки состояния воспитательной деятельности и показатели эффективности воспитательной работы.

1. ОБЩИЕ ПОЛОЖЕНИЯ

1.1. Нормативные документы

Рабочая программа воспитания Калужского филиала Финуниверситета разработана в соответствии с нормативными документами:

1) Федеральным законом «Об образовании в Российской Федерации» от 29.12.2012 № 273-ФЗ;

2) Федеральным законом «Об общественных объединениях» от 19.05.1995 № 82-ФЗ;

3) Федеральным законом «О внесении изменений в Федеральный закон «Об образовании в Российской Федерации по вопросам воспитания обучающихся» от 31.07.2020 № 304-ФЗ;

4) Федеральным законом «О внесении изменений в отдельные законодательные акты в Российской Федерации по вопросам добровольчества (волонтерства)» от 05.02.2018 № 15-ФЗ;

5) Указом Президента Российской Федерации «О Стратегии государственной национальной политики в Российской Федерации на период до 2020 года» от 19.12.2012 № 1666;

6) Указом Президента Российской Федерации «Об утверждении Основ государственной культурной политики» от 24.12.2014 № 808;

7) Указом Президента Российской Федерации «О Стратегии национальной безопасности Российской Федерации» от 31.12.2015 № 683 (с изменениями от 06.03.2018);

8) Указом Президента Российской Федерации «О национальных целях и стратегических задачах развития Российской Федерации на период до 2024 года» от 07.05.2018 № 204;

9) Указом Президента Российской Федерации «Стратегия развития информационного общества в Российской Федерации на 2017 – 2030 годы» от 09.05.2017 № 203;

10) Указом Президента Российской Федерации «О совершенствовании государственной политики в области патриотического воспитания» от 20.10.2012 № 1416;

11) Постановлением Правительства Российской Федерации «Об утверждении государственной программы Российской Федерации «Развитие образования» на 2013-2020 годы» от 15.04.2014 № 295;

12) Постановлением Правительства Российской Федерации «Об утверждении государственной программы Российской Федерации «Развитие образования» от 26.12.2017 № 1642;

13) Распоряжением Правительства Российской Федерации «Об утверждении Стратегии развития воспитания в Российской Федерации на период до 2025 года» от 29.05.2015 № 996-р;

14) Распоряжением Правительства Российской Федерации «Об утверждении Основ государственной молодежной политики Российской Федерации на период до 2025 года» от 29.11.2014 № 2403-р;

15) Распоряжением Правительства Российской Федерации «Концепция Федеральной целевой программы развития образования на 2016-2020 годы» от 29.12.2014 № 2765-р;

16) Распоряжением Правительства Российской Федерации «О Концепции долгосрочного социально-экономического развития Российской Федерации на период до 2020 года» от 17.11.2008 № 1662- р;

17) Планом мероприятий по реализации Основ государственной молодежной политики Российской Федерации на период до 2025 года, утвержденным распоряжением Правительства Российской Федерации от 29.11.2014 № 2403-р;

18) Приказом Минобрнауки России «Об утверждении Порядка назначения государственной академической стипендии и (или) государственной социальной стипендии студентам, обучающимся по очной форме обучения за счет бюджетных ассигнований федерального бюджета, государственной стипендии аспирантам, ординаторам, ассистентам-стажерам, обучающимся по очной форме обучения за счет бюджетных ассигнований федерального бюджета, выплаты стипендий слушателям подготовительных отделений федеральных государственных образовательных организаций высшего образования, обучающимся за счет бюджетных ассигнований федерального бюджета» от 27.12.2016 № 1663;

19) Приказом Федеральной службы по надзору в сфере образования и науки (Рособрнадзор) «Об утверждении Требований к структуре официального сайта образовательной организации в информационно-телекоммуникационной сети «Интернет и формату предоставления информации» от 14.08.2020 № 831;

20) Письмом Минобрнауки России «Методические рекомендации о создании деятельности советов обучающихся в образовательных организациях» от 14.02.2014 № ВК-262/09.

1.2. Термины и определения

Воспитание – деятельность, направленная на развитие личности, создание условий для самоопределения и социализации обучающихся на основе социокультурных, духовно-нравственных ценностей и принятых в обществе правил, и норм поведения в интересах человека, семьи, общества и государства.

Воспитательная деятельность – это планомерные целесообразные взаимосвязанные действия различных коллективных органов (директората, кафедр, преподавателей, кураторов, общественных объединений, культурных и творческих центров, спортивных и иных структур, а также самих студентов, органов студенческого самоуправления), направленные на содействие профессионально-личностному становлению обучающихся, обогащение их социально значимого опыта, создание условий и обеспечение возможностей разносторонних личностных проявлений, преодоление негативных тенденций в молодежной среде.

Государственная молодежная политика – система мер нормативно-правового, финансово-экономического, организационно-управленческого, информационно-аналитического, кадрового и научного характера, реализуемая на основе взаимодействия с институтами гражданского общества и гражданами, активного межведомственного взаимодействия, направленная на гражданско-патриотическое и духовно-нравственное воспитание молодежи, расширение возможностей для эффективной самореализации молодежи и повышение уровня её потенциала в целях достижения устойчивого социально-экономического развития, глобальной конкурентоспособности, национальной безопасности страны, а также упрочения её лидерских позиций на мировой арене.

Студенческое самоуправление – форма инициативной, самостоятельной, ответственной общественной деятельности студентов, направленная на решение важнейших вопросов жизнедеятельности студенческой молодёжи, развитие её социальной активности, поддержку социальных инициатив.

Объединенный совет обучающихся – общественный орган студенческого самоуправления, участвующий в развитии молодежных инициатив.

Совет обучающихся образовательной организации (или Студенческий совет) – общественный коллегиальный орган управления образовательной организации, формируемый по инициативе обучающихся с целью учёта их мнения по вопросам управления образовательной организацией и при принятии локальных нормативных актов, затрагивающих права и законные интересы обучающихся.

Общественное объединение – добровольное, самоуправляемое, некоммерческое формирование, созданное по инициативе граждан, объединившихся на основе общности интересов для реализации общих целей, указанных в уставе общественного объединения.

Внеучебная деятельность – совокупность разнообразных видов и форм воспитательной работы с обучающимися, проводимой за рамками учебных занятий.

Спортивный клуб – структурное подразделение образовательной организации высшего образования, осуществляющее свою деятельность в области развития физической культуры и спорта среди обучающихся.

1.3. Принципы организации воспитательной работы

Базовые подходы к образованию нашли свое выражение в следующих принципах организации воспитательной деятельности:

- единства нормативно-правового, регуляторного, контролирующего функционирования всех условий воспитания;
- системности и преемственности воспитательного воздействия на всех ступенях непрерывного образования;
- открытости (все члены коллектива имеют право участвовать в реализации воспитательного процесса, выступать с инициативными предложениями и конструктивной критикой в отношении предлагаемых и реализуемых проектов, программ, акций, мероприятий);
- демократизма (система воспитания, основанная на взаимодействии и педагогике сотрудничества во всех системах субъект-субъектных отношений, реализуется на основе диалога);
- индивидуализации (система воспитания направлена на производство не усредненной, а индивидуально ориентированной личности с учетом задатков и возможностей каждого студента в процессе воспитания, сензитивности к самосознанию, самосовершенствованию, самореализации);
- ориентации на ценностные отношения;
- субъектности (принятие личностью ответственности за свое социальное и профессиональное становление);
- сочетания индивидуального и коллективного подходов;
- толерантности (наличие плюрализма мнений, подходов, различных идей для решения одних и тех же проблем, терпимость к мнению других людей, учет их интересов, терпимость к другому образу жизни и поведению людей, не выходящему за нормативные требования законов, использование воспитательного потенциала этнокультурной среды);
- профессиональной направленности образовательной среды;

- органичной связи воспитательной работы и процесса обучения (каждый преподаватель несет ответственность за воспитательное воздействие преподаваемой учебной дисциплины на обучающихся и обеспечение воспитания в процессах практической деятельности);

- соуправления (сочетание педагогического управления и студенческого самоуправления в организации различных форм воспитательной деятельности);

- валеологизации (ведение здорового образа жизни и отношение к нему как к ценности подразумевает сознательное отношение студента к своему здоровью как к необходимому условию решения задач профессиональной реализации и карьеры);

- кооперативной деонтологии (целью воспитания студента является формирование, с одной стороны, высококвалифицированного специалиста, а с другой, высоконравственной личности, ориентированной на кооперативные ценности и способной к правомерному социально-активному поведению, направленному на реализацию кооперативных принципов);

- природосообразности (отбор воспитательных технологий в соответствии с полом и возрастом студентов);

- патриотизма и гражданственности (формирование национального сознания у студенческой молодежи как одного из основных условий, обеспечивающих целостность России, связь между поколениями, освоение и приумножение культуры во всех ее проявлениях, воспитание гражданских качеств и ответственности за благополучие своей страны);

- вариативности (различные варианты технологии и содержания воспитания, нацеленные на формирование вариативного способа мышления, принятия вероятностных решений в сфере профессиональной деятельности, а также готовности к деятельности в ситуации неопределенности).

1.4. Методологические подходы к организации воспитательной работы

Базовыми подходами при организации воспитательной деятельности в Калужском филиале Финуниверситета являются системный, личностный, деятельностный, компетентностный, аксиологический, культурологический, антропологический, гуманистический, синергетический и герменевтический подходы.

1. Системный подход к организации воспитательной деятельности предполагает разработку иерархии целей воспитания и их диалектическую взаимосвязь с выбором воспитательных средств; органическое взаимодействие образовательного и воспитательного процессов; создание организационной структуры, которая координирует воспитательную деятельность, определяет ее направления, осуществляет контроль и несет ответственность за ее результаты.

2. Личностный подход предполагает организацию воспитания в соответствии с личностными качествами субъектов воспитательного процесса; требует учета индивидуальных особенностей, природных возможностей студентов и комплекса условий, в которых происходит реальное становление и развитие личности.

3. Деятельностный подход заключается в признании того, что развитие личности происходит в процессе ее взаимодействия с общественной средой, в созидательной и профессионально-ориентированной учебной, трудовой, творческой деятельности студентов.

4. Компетентностный подход заключается в том, что воспитательная деятельность ориентируется на становление специальной, социальной, личностной

и индивидуальной компетенции будущего специалиста и на формирование комплекса компетенций конкурентоспособного в современных условиях специалиста.

5. Аксиологический подход предполагает опору на единую гуманистическую систему ценностей при сохранении разнообразия их культурных и этнических особенностей; равнозначность традиций и творчества, признание взаимно обогащающего синтеза традиционных и новаторских технологий воспитания.

6. Культурологический подход предполагает развитие личности в гармонии с общечеловеческой культурой и освоение базовой гуманитарной культуры через участие в различных видах значимой воспитательной деятельности. Антропологический подход рассматривает человека как целостную систему, т.е. человек является одновременно организмом, индивидом, личностью, индивидуальностью, субъектом и объектом социокультурных процессов и обладает способностью к саморегуляции и саморазвитию.

7. Гуманистический подход предполагает ориентацию на целостное гармоничное общекультурное, социальное, нравственное и профессиональное развитие личности всех субъектов воспитательной деятельности.

8. Синергетический подход означает взаимодействие преподавания и учения, воспитания и самовоспитания, способствующее становлению самоорганизующейся и саморазвивающейся личности.

9. Герменевтический подход предполагает саморазвитие всех субъектов воспитательного процесса на основе осмысления и переосмысления общественного и личного опыта творческой деятельности.

1.5. Цели и задачи воспитательной работы

Цель воспитательной работы – это воспитание высоконравственной, духовно развитой и физически здоровой личности, способной к профессиональной деятельности, характеризующейся высокими гражданскими и моральными качествами, ответственностью за принимаемые решения.

Задачи воспитательной работы:

- формирование у студентов социально значимых и профессионально важных качеств;
- социализация личности будущего конкурентоспособного специалиста с высшим образованием, обладающего высокой культурой, интеллигентностью, социальной активностью, качествами гражданина и патриота;
- создание благоприятных условий, содействующих развитию социальной и культурной компетенции личности выпускника-гражданина;
- совершенствование гражданского образования и патриотического воспитания студенческой молодежи (развитие добровольческой (волонтерской) деятельности студентов; укрепление ценностей института семьи, поддержка молодых семей; стимулирование интереса студентов к историческому и культурному наследию России и малой Родины; пропаганда ценностей здорового образа жизни; внедрение социальных норм толерантности в студенческой среде);
- развитие социокультурной среды (пропаганда общественных ценностей);
- социально-психологическая поддержка студентов;
- участие в сетевом взаимодействии социокультурных институтов;
- развитие механизмов и форм информирования молодежи по всему спектру студенческой жизни и жизни страны и региона;
- использование потенциальных возможностей воспитательного пространства для формирования общекультурных компетенций;

- экологическое воспитание студентов;
- активизация студенческого самоуправления и соуправления в жизнедеятельности филиала (вовлечение студентов в процессы управления образовательной, научной и инновационной деятельностью);
- поддержка студенческих общественных объединений и организаций;
- развитие самостоятельности и самостоятельности студентов;
- совершенствование механизмов адаптации студентов к традициям и условиям обучения;
- совершенствование форм обучения студенческого актива;
- развитие и актуализация инновационного потенциала талантливой молодежи (обеспечение работы социальных лифтов, «равного старта» и продвижения студенческой молодежи на рынок труда);
- развитие механизмов поддержки молодежных предпринимательских инициатив;
- совершенствование форм и методов поощрений студентов;
- использование возможностей дополнительного образования в поддержке студенческой молодежи на федеральном и региональном уровнях;
- формирование представлений о сущности и социальной значимости будущей профессии, готовности к самообразованию;
- формирование опыта межнационального и межсоциального общения, предупреждения и разумного разрешения конфликтов;
- формирование чувства корпоративной общности, гордости за принадлежность к студенческому сообществу, продолжение корпоративных традиций университета;
- формирование здорового образа жизни;
- пропаганда и популяризация физической культуры и спорта среди студентов.

2. СОДЕРЖАНИЕ И УСЛОВИЯ РЕАЛИЗАЦИИ ВОСПИТАТЕЛЬНОЙ РАБОТЫ

2.1. Воспитательная среда

Знания концептуальных основ, принципов, подходов к организации воспитательной деятельности в Калужском филиале Финансового университета необходимы для эффективного планирования и проектирования воспитательной системы, определения этапов их реализации при разработке модели воспитательной деятельности, определении специфических характеристик процесса, реализации требований Федеральных государственных образовательных стандартов.

Ключевую значимость в осуществлении воспитательной работы с обучающимися имеет специально созданная среда, совокупность элементов которой позволяет системно и адекватно современным условиям воздействовать на социальную и профессиональную активность, обеспечивает неразрывный процесс взаимодействия государства, образовательного учреждения и общества, определяет объективное смещение акцента с общественного воспитания на самовоспитание и самоформирование личности профессионала, проявление субъектных качеств.

Практическое моделирование и реализация стратегических направлений воспитательной деятельности обуславливают формирование и динамичное развитие структуры воспитательной работы Калужского филиала Финуниверситета:

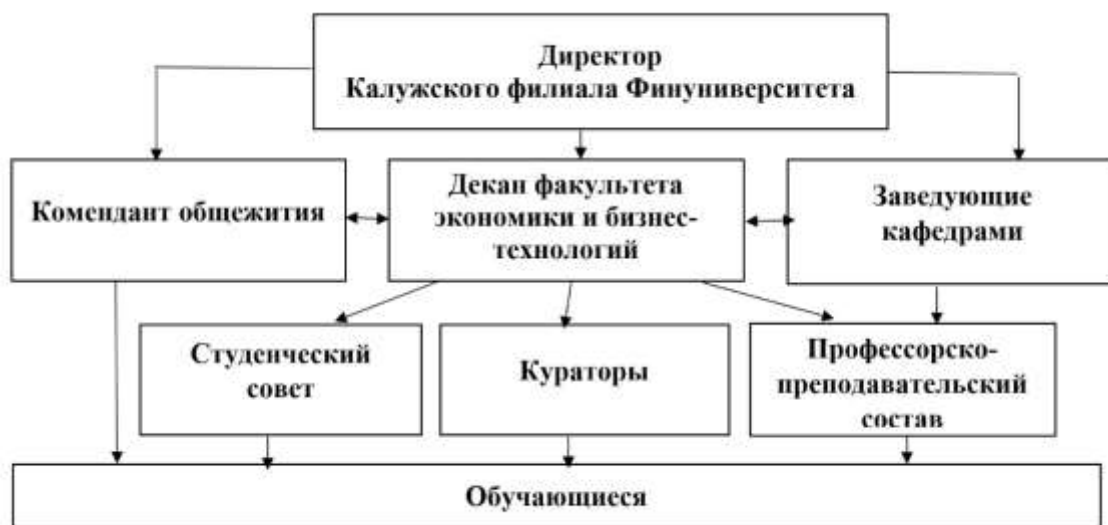


Рис. 1. Структура организации воспитательной работы в Калужском филиале Финуниверситета

В Калужском филиале Финуниверситета воспитательный процесс организуется на основе рабочей программы воспитательной работы филиала, а также планов воспитательной работы деканата и кафедр согласно следующим задачам: адаптация студентов первого курса к учебно-воспитательному процессу и жизнедеятельности в вузе; формирование современного научного мировоззрения и системы базовых ценностей; правовое и патриотическое воспитание; воспитание студентов на лучших традициях Финансового университета и Калужского филиала Финансового университета; эстетическое воспитание, организация и проведение культурно-массовых мероприятий; профессионально-творческое и трудовое воспитание; физическое воспитание, формирование здорового образа жизни; социально-бытовое воспитание; оказание помощи в организации работы органов студенческого самоуправления на факультете и содействия студентам в проведении внеаудиторных мероприятий; информационно-методическая работа.

В части аудиторной и внеаудиторной работы в рамках реализации учебных дисциплин и с целью более глубокого формирования и развития общекультурных и профессиональных компетенций организация воспитательной работы и поддержание этого процесса осуществляется профессорско-преподавательским составом кафедр. Ключевое значение в проведении воспитательной работы имеют кураторы учебных групп, которые способствуют адаптации студентов к образовательному пространству Калужского филиала Финансового университета, осуществляют своевременное информирование обучающихся, проводят тематические кураторские часы, реализуют планы воспитательной работы кураторов, кафедр, филиала, ведут учет студентов по успеваемости, здоровью, материальному, социальному, семейному положению, способностям, поддерживают связь с родителями, ведущими преподавателями, осуществляют предупреждающие и корректирующие действия, индивидуальную и профилактическую работу, активно вовлекают студентов в научную деятельность.

Таким образом, организацию воспитательной работы в Калужском филиале профессорско-преподавательским составом и кураторами составляют такие ключевые аспекты как отношение к культуре: приобщение к культурным ценностям и достижениям, воспитание духовности, национальной самобытности, восприятия красоты и гармонии; отношение к обществу: гражданское воспитание в собственном смысле слова, ориентированное на формирование социальных качеств личности –гражданственности, уважения к закону, социальной активности, ответственности, профессиональной этики; публичные человеческие отношения: воспитание человечности как гражданско-правовой и нравственной позиции – уважение прав и свобод личности, гуманности и порядочности; отношение к профессии: освоение профессиональной этики, понимание общественной миссии своей профессии, формирование ответственности за уровень своих профессиональных знаний и качество труда, выработка сознательного отношения к последствиям своей профессиональной деятельности и принципиальности в ходе ее осуществления решений – социальных, экономических, нравственных; личные отношения: нравственное семейное воспитание – формирование совести, чести, приучение к добродетели.

В части внеаудиторной работы комендант общежития осуществляет контроль за проживающими в общежитии студентами, в его функции входит воспитание у студентов уважения к законам, нормам нравственности и правилам общежития. Для студентов есть все условия для комфортного проживания: оборудованы кухни, холлы, комнаты, имеются душевые. Созданы условия для подготовки к занятиям и организации досуга: есть комната для занятий студентов. В общежитии работает тренажерный зал, установлены теннисные столы. У студентов общежитий есть возможность подключиться к сети Интернет. Имеется компьютерный класс для самостоятельной работы на 12 мест. Ежегодно избирается Студенческий совет и старосты холлов, которые помогают координировать общественную и хозяйственную жизнь в общежитии.

Студенческий совет является элементом общей системы воспитательного процесса, позволяющим обучающимся участвовать в организации своей жизнедеятельности в нем через коллегиальные органы самоуправления различных уровней и направлений. Главными задачами студенческого совета являются: формирование у студентов ответственного и творческого отношения к учебной, научной, производственной и общественной деятельности; формирование у студентов на основе самостоятельности и в решении вопросов студенческой жизни активной жизненной позиции, навыков и управления государственными и общественными делами; оказание помощи администрации, профессорско-преподавательскому составу в организации воспитательных мероприятий, быта и внеучебной деятельности студентов; поиск и организация эффективных форм самостоятельной и самодеятельной работы студентов; организация свободного времени студентов, содействие разностороннему развитию личности.

Спортивное направление деятельности создает дополнительные возможности для занятий физической культурой и спортом, обеспечивает участие студентов в соревнованиях. Организация и проведение различных спортивных мероприятий стимулирует привлечение максимального количества студентов к регулярным занятиям физической культурой и спортом, формирует ценности здорового образа жизни, повышает уровень их физической подготовленности.

2.2. Направления воспитательной работы

Направления воспитания представляют собой основные векторы осуществления воспитательной работы Филиала, ориентирующие его на решение целей и задач воспитания. Каждое реализуемое направление обеспечивает вклад в целенаправленный и специально организованный процесс формирования личности выпускника Финансового университета.

Направления воспитания, реализуемые в Филиале, определены Стратегией развития воспитания в Российской Федерации до 2025 года (утвержденной распоряжением Правительства Российской Федерации от 29 мая 2015 г. № 996-р). Ключевой целью реализации Стратегии является обновление воспитательного процесса с учетом современных достижений науки и на основе отечественных традиций. Это осуществляется посредством организации и реализации в Филиале следующих направлений воспитательной работы:

а) гражданско-патриотическое воспитание, заключающееся в развитии общегражданских ценностных ориентаций и правовой культуры через включение в общественно-гражданскую деятельность;

б) культурно-просветительское воспитание – формирование мировоззрения обучающихся посредством знакомства с культурными ценностями мира;

в) физическое и здоровьесберегающее воспитание, формирование культуры здоровья – формирование отношения обучающегося к собственному здоровью, развитию и совершенствованию физических качеств, необходимых для эффективной профессиональной деятельности;

г) трудовое воспитание и профессиональное самоопределение обучающихся – формирование потребности к общественно-полезной деятельности на благо общества и университета; воспитание ответственности и взаимопомощи в коллективе, социализация личности, добровольчество;

д) творческое воспитание – создание условий для развития творческих способностей и талантов через организацию досуговой деятельности творческих коллективов и клубов по интересам;

е) социальное воспитание и организация волонтерской деятельности – формирование активной общественной жизненной позиции, повышение уровня эмоционально-психологического равновесия, развитие коммуникационных навыков, а также создание условий для добровольной социально направленной, общественно полезной деятельности, осуществляемой без получения денежного или материального вознаграждения.

2.3. Формы воспитательной работы

Под формами воспитательной работы понимаются различные варианты организации воспитательного процесса и композиционного построения мероприятий воспитательной направленности, классифицируемые по следующим основаниям:

-по количеству участников (индивидуальные, групповые, массовые);

-по целевой направленности и видам деятельности.

-по результатам проведения (информационное и нормативное обеспечение работы в рамках образовательной программы; организационно-методическое обеспечение деятельности кураторов; формирование студенческого актива; привлечение к научно-исследовательской работе; организация спортивно-массовых мероприятий; организация социально-психологической адаптации студентов; организация работы по профилактике правонарушений; организация работы по профилактике наркомании; реализация специальных учебных программ;

организация гражданско-правового воспитания; развитие профессионально-нравственной культуры; мониторинг и контроль воспитательной деятельности).

Беседа как форма воспитательной работы со студентами направлена на формирование мировоззрения и среды, позволяющей развивать творческие и интеллектуальные компетенции и их реализацию.

Выделяют следующие разновидности беседы:

Фронтальная беседа – специально организованный диалог, обращенный ко всем обучающимся, в ходе которого ведущий руководит обменом мнениями по какому-либо вопросу или проблеме. *Индивидуальная беседа* – это взаимодействие с обучающимся или его родителями, направленная на поиск путей сотрудничества для стимулирования развития и обучения. Ее основная цель – оказание помощи, обеспечение совместного анализа и поиска эффективных путей решения проблемы, предоставление возможности собеседнику делать собственный выбор и нести за него ответственность. *Профилактическая беседа* – это беседа, направленная на предупреждение и преодоление трудностей поведения и обучения. Ее целью является осознание обучающимися и их родителями (законными представителями) последствий тех или иных негативных действий, ситуаций, обстоятельств. *Профориентационная беседа* – знакомство с сущностью профессиональной деятельности по выбранному направлению подготовки; выбор и коррекция индивидуальной образовательной траектории; формирование и развитие профессиональной направленности личности обучающихся.

Экскурсия как форма воспитательной работы представляет собой один из основных видов учебных занятий и особую форму организации работы по углубленному формированию образовательных результатов и всестороннему развитию личности обучающихся, нравственно-патриотическому, эстетическому воспитанию.

Деловая игра как форма воспитательной работы представляет собой формирование профессиональных навыков на основе опыта и личных качеств. Для достижения результативности в процессе проведения игры роли должны быть распределены так, чтобы руководили ими подготовленные, эрудированные участники.

Выделяют следующие разновидности игр:

Интерактивная игра – это самопознание, анализ, активизация личностных особенностей, обучение на собственном опыте, основанное на социально-психологическом аспекте, где знания приобретаются не извне, а через личный опыт человека. *Квест-игра* – включает обязательную предварительную подготовку к мероприятию, связанную с поиском информации и изучением необходимых материалов о тех или иных персонажах или исторических объектах, которые в дальнейшем будут фигурировать в игре. Она предполагает непосредственное вовлечение студентов в процесс ознакомления с культурным и историческим наследием, следовательно, помогает приобщать молодежную аудиторию к богатству мировой истории и культуры, что позволяет значительно расширить мировоззрение будущих профессионалов.

Адаптационный психологический тренинг как форма воспитательной работы со студентами направлена на адаптацию первокурсников в коллективе и учебном заведении, формирование комфортной среды для реализации профессиональных компетенций и личностных качеств, а также улучшение социально-психологического климата среди студентов. Задачами тренингов являются знакомство студентов друг с другом, сплочение студенческой группы, развитие

умений и навыков командного взаимодействия, знакомство с правилами поведения. Основой психолого-воспитательной поддержки студентов является комплексная адаптационная программа, которая реализуется в системе учебно-воспитательной работы.

Внеаудиторная деятельность как форма воспитательной работы со студентами позволяет объединять группы студентов по интересам, в связи с чем в рамках различных воспитательных мероприятий применяются такие формы воспитательной работы как дискуссии, круглые столы, встречи, конференции, открытые уроки, акции, брейн-ринги, концерты, формы творческой самодеятельности обучающихся, в том числе сформированы творческие коллективы.

Спортивная деятельность как форма воспитательной работы со студентами.

Спортивная деятельность осуществляется в рамках спортивных секций студенческого совета, который создает условия обучающимся для занятий физической культурой и спортом, обеспечивает участие студентов в соревнованиях различного уровня. Организация и проведение различных спортивно-массовых мероприятий стимулирует привлечение максимального количества студентов к регулярным занятиям физической культурой и спортом, формирует ценности здорового образа жизни, повышает уровень их физической подготовленности, воспитывает чувство корпоративной солидарности среди обучающихся.

Спортивно-массовые мероприятия

Одним из направлений воспитательной работы является физическое и здоровьесберегающее воспитание. Для решения данной задачи Филиал организует участие в следующих спортивно-массовых мероприятиях:

- 1) в мероприятиях областной Спартакиады (мини-футбол, баскетбол, самбо, шахматы, волейбол);
- 2) в областных и городских спортивных мероприятиях (кроссы, мероприятия по поддержанию здорового образа жизни);
- 3) участие сборных команд в различных соревнованиях регионального, всероссийского уровня, среди студентов Филиала (баскетбол, шахматы, армспорт, настольный теннис, силовая гимнастика);
- 4) участие сборной команды филиала в соревнованиях по военно-патриотической игре «Лазертаг».

2.4. Социальная работа

При решении социальных задач руководство филиала придает важное значение оказанию социальной поддержки обучающимся, преподавателям и работникам. Социальная работа осуществляется по следующим направлениям:

- 1) материальная поддержка нуждающимся студентам очной формы обучения;
- 2) решение проблем, связанных с социально-бытовым устройством студентов, преподавателей и сотрудников, организацией их общественного питания и медицинского обслуживания. Общежития по адресам: г. Калуга, ул. Чижевского, д. 16, г. Калуга, ул. Пролетарская, д. 114.
- 3) поощрения за достижения в учебе и внеучебной деятельности.

2.5. Методы воспитательной работы

Под методами воспитательной работы понимают способы совместной деятельности (взаимодействия) педагога и обучающихся, направленные на достижение целей и решение задач воспитания:

1 группа: методы формирования сознания личности (убеждение, внушение, объяснение, рассказ, инструктаж, беседа, диспут, метод примера);

2 группа: методы организации деятельности и формирования опыта поведения (упражнение, приучение, педагогическое требование, поручение, создание воспитывающих ситуаций, общественное мнение);

3 группа: методы стимулирования и мотивации деятельности и поведения (создание ситуаций успеха, эмоционально-нравственных переживаний, поощрение, порицание, соревнование, деловые игры).

3. РЕСУРСНОЕ ОБЕСПЕЧЕНИЕ ВОСПИТАТЕЛЬНОЙ РАБОТЫ

3.1. Локальное нормативное обеспечение

1. Концепция развития воспитательной работы Финуниверситета.
2. Рабочая программа воспитания Финуниверситета на 2021-2025 годы.
3. Рабочая программа воспитания Калужского филиала Финуниверситета на 2021-2025 годы.
4. Календарный план воспитательной работы Калужского филиала Финуниверситета на учебный год.
5. Дневник куратора учебной группы (в соответствии с приказом №80/о от 07.09.2021г.).
6. План работы студенческого совета Калужского филиала Финуниверситета на учебный год.
7. Положение о кураторе учебной группы Калужского филиала Финуниверситета.
8. Положение о студенческом совете Калужского филиала Финуниверситета.
9. Положения об общежитиях Калужского филиала Финуниверситета.

3.2 Кадровое обеспечение воспитательной работы

Кадровое обеспечение воспитательной работы Калужского филиала Финуниверситета осуществляется в соответствии со штатным расписанием и функциональными обязанностями сотрудников и регламентируется локальными нормативными документами Финуниверситета и Калужского филиала Финуниверситета.

3.3. Информационное обеспечение воспитательной работы

1. Общежитие
<http://www.fa.ru/fil/kaluga/student/Pages/hostel.aspx>
2. Студенческий совет
<http://www.fa.ru/fil/kaluga/student/studsovet/Pages/sovet.aspx>
3. Официальное студенческое сообщество
https://vk.com/finuniver_kf
4. Социальные вопросы
<http://www.fa.ru/fil/kaluga/student/sotcial/Pages/Home.aspx>
5. Профорientация
<http://www.fa.ru/fil/kaluga/pk/Pages/Proforientfac.aspx>
6. Студенческое научное общество
<http://www.fa.ru/fil/kaluga/student/studsovet/Pages/nso.aspx>
7. Наши проекты
<http://www.fa.ru/fil/kaluga/projects/Pages/Home.aspx>
8. Спортивный зал
<http://www.fa.ru/fil/kaluga/student/sport/Pages/Home.aspx>

3.4. Материально-техническое обеспечение воспитательной работы

1. Спортивная инфраструктура, обеспечивающая проведение практических занятий, в том числе текущего контроля и промежуточной аттестации, групповых и индивидуальных консультаций, игровой зал (г. Калуга, ул. Чижевского, д.17), тренажерный зал, теннисные столы (г. Калуга, ул. Чижевского, д. 16, г. Калуга, ул. Пролетарская, д. 114).

2. Комната для работы Студенческого совета, укомплектованная мебелью и рабочими местами (г. Калуга, ул. Чижевского, д.17).

3.Актовый зал для организации концертов и проведения репетиций, оборудованный креслами, сценой, необходимой звуковой и мультимедийной аппаратурой, экраном для демонстрации фильмов, презентаций и проведения концертов (г. Калуга, ул. Чижевского, д.17).

4. Библиотека и читальный зал, оборудованные специализированной мебелью и обеспеченные рабочими местами с выходом в Интернет (г. Калуга, ул. Чижевского, д.17).

5. Аудитории и помещения для самостоятельной работы, оборудованные специализированной мебелью и обеспеченные рабочими местами с выходом в Интернет (г. Калуга, ул. Чижевского, д. 16, г. Калуга, ул. Пролетарская, д. 114).

6. Общежития, оборудованные кухнями, холлами, комнатами, душевыми и помещениями для подготовки к занятиям и организации досуга (г. Калуга, ул. Чижевского, д. 16, г. Калуга, ул. Пролетарская, д. 114).

4. УПРАВЛЕНИЕ И САМОУПРАВЛЕНИЕ СИСТЕМОЙ ВОСПИТАНИЯ

4.1. Система управления воспитательной работой

Воспитательная система представляет собой комплекс взаимосвязанных элементов (целей, средств, форм, методов, технологий, кадровых ресурсов), реализуемых в учебной и внеучебной деятельности для развития личности: воспитательный процесс, система воспитательной работы, студенческое самоуправление, коллектив.

Основным инструментом управления воспитательной работой является рабочая программа воспитания и календарный план воспитательной работы на учебный год Калужского филиала Финансового университета.

Основными функциями управления системой воспитательной работы Калужского филиала Финансового университета выступают:

- а) анализ итогов воспитательной работы за учебный год;
- б) политика целеполагания воспитательной работы на учебный год;
- в) планирование воспитательной работы на учебный год;
- г) организация воспитательной работы;
- д) контроль за исполнением управленческих решений по воспитательной работе;
- е) регулирование и контроль процесса воспитательной работы.

4.2. Механизм реализации программы воспитания

Механизм реализации программы воспитания представляет собой систему скоординированных по срокам и направлениям конкретных мероприятий, ведущих к достижению намеченных результатов. В программу входят приоритетные и вариативные направления в соответствии с основными направлениями развития воспитания, определенными в Стратегии развития воспитания в Российской

Федерации на период до 2025 года, утвержденной Распоряжением Правительства Российской Федерации от 29.05.2015 № 996-р. Каждое направление включает в себя комплекс задач по определённому направлению деятельности и реализуется в форме воспитательных мероприятий.

В Филиале осуществляется управление программой, контроль и координация деятельности по реализации программы. Система контроля хода программы и результатов её выполнения организована посредством перспективного планирования, непосредственного проведения мероприятий, всестороннего количественного и качественного анализа полученных результатов и внесения корректив в планы последующих периодов:

- планирование на год (календарный план Филиала);
- деятельность (осуществление процесса воспитательной работы согласно плану);
- анализ результатов (отчетность).

Разработка плана воспитательной работы осуществляется на каждый год и наполняется содержанием как в целом по Филиалу, так и по направлениям деятельности каждого подразделения. Каждая кафедра самостоятельно осуществляет планирование воспитательной работы, определяет направленность, цели и задачи мероприятий в соответствии с общей рабочей программой воспитания Филиала.

Таким образом, по всем пунктам программы в плане указывается конкретный срок исполнения и закрепляется ответственный исполнитель.

4.3. Студенческое самоуправление

Студенческое самоуправление осуществляется за счет функционирования студенческого совета. Студенческий совет является общественной студенческой организацией Калужского филиала Финуниверситета. Руководство Студенческим советом осуществляют председатель заместители председателя, председатели Студенческих советов факультетов, председатели комитетов Студенческого совета.

Целью Студенческого совета является формирование гражданской культуры и активной гражданской позиции обучающихся.

Задачами Студенческого совета являются:

- содействие развитию их самостоятельности, способности к самоорганизации и саморазвитию;
- формирование у обучающихся умений и навыков самоуправления, подготовка их к компетентному и ответственному участию в жизни общества;
- содействие руководителям структурных подразделений -, органам студенческого самоуправления, студенческим объединениям в решении образовательных и научных задач, вопросов, связанных с образовательным и воспитательным процессами, организации досуга и быта обучающихся, пропаганде здорового образа жизни;
- содействие в проведении работы с обучающимися, направленной на повышение сознательности обучающихся и их требовательности к уровню своих знаний, воспитание бережного отношения к имущественному комплексу;
- содействие руководителям структурных подразделений в вопросах организации образовательной деятельности;
- содействие в проведении работы с обучающимися по выполнению требований Устава, Правил внутреннего распорядка обучающихся, Правил внутреннего распорядка в студенческом общежитии и иных локальных

нормативных актов по вопросам организации и осуществления образовательной деятельности;

-организация и проведение мероприятий, направленных на удовлетворение интересов обучающихся Калужского филиала Финуниверситета.

5. МОНИТОРИНГ КАЧЕСТВА ВОСПИТАТЕЛЬНОЙ РАБОТЫ

5.1. Ключевые показатели эффективности качества планирования

Ключевыми показателями эффективности качества воспитательной работы Калужского филиала Финансового университета являются: наличие рабочей программы воспитания Филиала, наличие календарного плана мероприятий по воспитательной работе; наличие дневников кураторов учебных групп.

5.2. Ключевые показатели эффективности качества реализации

-наличие доступных для студентов источников информации на сайте Финуниверситета, содержащих план университетских событий или мероприятий, расписание работы творческих коллективов, студенческих клубов, работы спортивных секций и т. д.;

-наличие студенческих общественных организаций (студенческий совет, студенческое научное общество);

-наличие материально-технической базы для проведения воспитательной и внеучебной работы (организация рабочих мест, помещений студенческих организаций, актовых залов, спортивных залов);

-количество студентов, занимающихся в творческих коллективах и спортивных секциях, принимающих участие в мероприятиях на уровне университета, достижения студентов в науке, общественной и учебной деятельности;

-наличие системы поощрения студентов, сотрудников, материальное и моральное стимулирование (количество студентов, сотрудников, получивших премии, почетные грамоты, благодарственные письма за активную общественную работу, в сфере воспитательной деятельности);

-участие представителей органов студенческого самоуправления в советах и комиссиях структурных подразделений;

5.2. Ключевые показатели эффективности качества достижений

- наличие отчета о воспитательной работе Филиала, итоги обсуждения вопросов воспитательной работы на Ученом совете Филиала;

- наличие отчетов о воспитательной работе кураторов учебных групп, включая результаты индивидуальной и профилактической работы со студентами, в том числе, проживающих в общежитии.

6. ЗАДАЧИ КУРАТОРОВ И ПРОФЕССОРСКО-ПРЕПОДАВАТЕЛЬСКОГО СОСТАВА

Профессорско-преподавательскому составу и кураторам необходимо акцентировать внимание на следующих ключевых аспектах воспитания:

1) отношение к культуре: приобщение к культурным ценностям и достижениям, воспитание духовности, национальной самобытности, восприятия красоты и гармонии;

2) отношение к обществу: гражданское воспитание в собственном смысле слова, ориентированное на формирование социальных качеств личности – гражданственности, уважения к закону, социальной активности, ответственности, профессиональной этики;

3) публичные человеческие отношения: воспитание человечности как гражданско-правовой и нравственной позиции – уважение прав и свобод личности, гуманности и порядочности;

4) отношение к профессии: освоение профессиональной этики, понимание общественной миссии своей профессии, формирование ответственности за уровень своих профессиональных знаний и качество труда, выработка сознательного отношения к последствиям своей профессиональной деятельности и принципиальности в ходе ее осуществления решений – социальных, экономических, нравственных;

5) личные отношения: нравственное семейное воспитание – формирование совести, чести, приучение к добродетели.

Декан факультета
экономики и бизнес технологий



А.А. Кузьмина

Приложение 2

УТВЕРЖДАЮ
Директор Калужского филиала
Финуниверситета



Матчинов В.А.

«12» октября 2021 г.

**Календарный план
воспитательной работы Калужского филиала Финуниверситета
на период 2021-2022 учебный год**

Направления воспитательной работы	Название мероприятия	Цель мероприятия	Критерий оценки мероприятия	Сроки
Патриотическое воспитание	1. Организация и проведение мероприятий, посвященных Дню Победы, другим памятным датам истории России. Возложение цветов к памятникам. Проведение экскурсий по историческим местам и музеям. Проведение собраний, кураторских часов в студенческих группах.	1. Выработка нравственных позиций на основе знания и осмысления истории, духовных ценностей нашей страны.	Фотоматериалы	Апрель - май 2022г.
	2. Дискуссия «Ветераны Великой Отечественной войны»	2. Формирование патриотических чувств.		Апрель 2022г.
	3. Круглый стол «Герои (ветераны) Калужской области».	3. Развитие чувств чести, долга, мужества.		Апрель 2022г.
	4. Круглый стол «В тот день, когда окончилась война».			Май 2022г.
	5. Вечер поэзии «Искра памяти» в рамках государственного праздника – Дня Российских студенческих отрядов (РСО).			17 февр. 2022г.
	6. Внутривузовские встречи с экспертами Калужской области по противодействию идеологии терроризма.			23 сент. 2021г.
	7. Встреча студентов с руководителем историко-патриотического отряда Финуниверситета			28 сент. 2021г.

	<p>8. Викторина «165 лет К.Э. Циолковскому»</p> <p>9. Круглый стол «Последователи Циолковского» приуроченный к 165 годам со дня рождения К.Э. Циолковского</p>			<p>16-17 февр.2022г</p> <p>Март 2022г.</p>
Гражданское воспитание	<p>1. Торжественное мероприятие «День знаний»</p> <p>2. Организация тренингов в рамках внутривузовской Школы кураторов «Наставник +» (закрепление кураторов из числа студентов за группами 1 курса).</p> <p>3. Ознакомление первокурсников с нормативно-правовыми документами Финуниверситета и филиала.</p> <p>4. Социально-психологическое тестирование для студентов 1-3 курсов.</p> <p>5. Командный научный квест для студентов 1 курса.</p> <p>6. Участие в программе «Адаптация» для студентов 1 курса, организованное Областным молодежным центром г.Калуга</p> <p>7. Встречи первокурсников с представителями Общественной палаты</p>	<p>1. Адаптация студентов первых курсов в новой социальной среде.</p> <p>2. Воспитание гражданской ответственности и уважения к ценностям российского общества</p> <p>3. Развитие правовой и политической культуры и навыков самоуправления.</p> <p>4. Привитие культуры межнационального общения.</p>	<p>Аналитическая справка по результатам анкетирования. Фото и видео материалы знакомства со студентами. План работы и отчеты студенческого совета.</p>	<p>1.09.21г.</p> <p>6-10 сент.2021г.</p> <p>6.10.2021г.</p> <p>Октябрь 2021г.</p> <p>30.09.21г.</p> <p>Сентябрь-декабрь 2021г.</p> <p>Сентябрь-октябрь</p>

	<p>Калужской области, центра «Расправь крылья», Центра общественного здоровья и медицинской профилактики.</p> <p>8. Проведение собраний, кураторских часов в студенческих группах</p> <p>9. Собрания студенческого совета</p> <p>10. «Час директора»</p> <p>11. Участие студентов филиала в общероссийской акции «Всероссийский экономический диктант»</p> <p>12. Участие студентов филиала в общероссийской акции «Всероссийский географический диктант»</p> <p>13. Участие студентов во всероссийской образовательной акции по определению уровня цифровой грамотности</p>			<p>2021г.</p> <p>В течение года</p> <p>В течение года</p> <p>В течение года</p> <p>Октябрь 2021г.</p> <p>Ноябрь 2021г.</p> <p>Апрель 2022г.</p>
Трудовое воспитание	<p>1. Конкурс на «Лучшую группу» Факультета экономики и бизнес-технологий.</p> <p>2. Организация работы по благоустройству территории филиала и города. Ведение дневника дежурств в общежитиях филиала.</p>	<p>1. Формирование у студентов положительного отношения к трудовой деятельности, желания к регулярному повышению качества труда, в том числе к учебной деятельности,</p>	<p>«Положение о конкурсе».</p> <p>Фото и видео материалы.</p> <p>Дневник дежурств.</p>	<p>В течение года</p> <p>В течение года</p>

	<p>3. Проведение собраний, кураторских часов в студенческих группах</p> <p>4. Профессиональные праздники (день финансиста, день экономиста, день менеджера и тд.)</p>	активному жизненному участию и пр.		<p>В течение года</p> <p>В течение года</p>
<p>Духовно - нравственное воспитание</p>	<p>1. Экскурсии в музеи и выставки г.Калуга в рамках плана работы кураторов студенческих групп.</p> <p>2. Посещение музея министерства финансов, ЦБ РФ.</p> <p>3. План работы туристического сектора Студенческого совета.</p>	<p>1. Формирование позитивных предпочтений и жизненных ориентиров.</p> <p>2. Приобщение к культурным ценностям России.</p> <p>3. Развитие культурных традиций</p>	<p>Фотоматериалы, отчеты кураторов</p> <p>Фотоматериалы, отчеты кураторов</p> <p>Фотоматериалы и отчеты студенческого совета.</p>	<p>В течение года</p> <p>В течение года</p> <p>В течение года</p>
<p>Культурно-творческое воспитание</p>	<p>1. Тренинги на командообразование для студентов 1 курса в рамках программы «Наставник +»</p> <p>2. Квест для первокурсников «Black Out»</p> <p>3. Фотокросс для студентов 1 курса и их кураторов</p>	<p>1. Приобщение студентов к активной творческой деятельности и культурным ценностям.</p>	<p>Положения о студенческих организациях: творческих коллективах, клубах и др.</p> <p>Фото и видео материалы.</p>	<p>23.09.21г.</p> <p>14.10.21г.</p> <p>22.09.21г.</p>

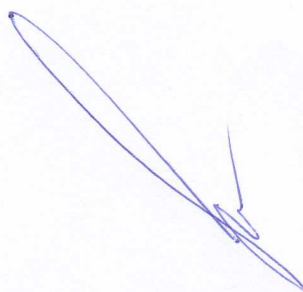
	<p>4. Фестиваль самодеятельного творчества первокурсников «Дебют первокурсника – Труба зовет!».</p> <p>5. «Налоговый ринг» для студентов 3-4 курса</p> <p>6. Праздничный новогодний концерт.</p> <p>7. Новогодний утренник для детей преподавателей и сотрудников филиала.</p> <p>8. Праздничная почта ко Дню святого Валентина.</p> <p>9. Торжественное мероприятие, посвященное Дню защитника Отечества. Праздничный концерт.</p> <p>10. Турнир интеллектуальной игры в студенческом общежитии «Что? Где? Когда?».</p> <p>11. Торжественное мероприятие, посвященное Международному женскому дню «О чем говорят женщины?».</p> <p>12. Интерактивный NETWORKING</p> <p>13. Фестиваль студенческой</p>			<p>9.11.2021г.</p> <p>Декабрь 2021г.</p> <p>28.12.21г.</p> <p>26.12.21г.</p> <p>12-14 февр.2022г</p> <p>23.02.22 г.</p> <p>3-4 марта 2022 г.</p> <p>8-10 марта 2022г.</p> <p>17.03.22 г.</p> <p>Апрель</p>
--	--	--	--	--

	<p>самодетельности «Студенческая весна»</p> <p>14. Торжественная церемония вручения дипломов выпускникам Калужского филиала Финуниверситета.</p> <p>15. Работа Центра реализации идей при поддержке Студенческого совета и организации «Опора России»</p> <p>16. Набор и формирование нового состава секторов Студенческого совета.</p> <p>17. Участие студентов в всероссийских, региональных, областных форумах и съездах активной молодежи (НЛСК, Новый Формат, Твой Ход и тд.)</p>			<p>2022г.</p> <p>Июль 2022г.</p> <p>В течение года</p> <p>Ноябрь 2022 г.</p> <p>В течение года</p>
<p>Физическое воспитание и формирование культуры здоровья</p>	<p>1. Участие во Всероссийском дне бега «Кросс нации - 2021».</p> <p>2. Соревнования по легкоатлетическому кроссу в зачёт областной Спартакиады среди УВО.</p> <p>3. Всероссийские соревнования по баскетболу среди студенческих команд (Чемпионат Ассоциации студенческого баскетбола) (дев).</p> <p>4. Всероссийские соревнования по баскетболу среди студенческих команд</p>	<p>1. Формирование у студентов потребности в здоровом образе жизни.</p> <p>2. Развитие физической культуры.</p> <p>3. Развитие практик здорового образа жизни.</p> <p>4. Преодоление вредных привычек.</p>	<p>Положения о спортивных мероприятиях.</p> <p>Фото и видео материалы.</p> <p>Грамоты и сертификаты.</p> <p>Кубки и медали.</p>	<p>18.09.21 г.</p> <p>6.10.21 г.</p> <p>Ноябрь-декабрь 2021 г</p> <p>Ноябрь-декабрь</p>

	<p>(Чемпионат Ассоциации студенческого баскетбола) (юн).</p> <p>5. Участие сборных команд филиала в соревнованиях по волейболу в зачёт областной Спартакиады среди УВО (юн).</p> <p>6. Участие студентов филиала в соревнования по самбо в зачёт областной Спартакиады среди УВО.</p> <p>7. Соревнования по шахматам среди студентов КФ Финуниверситета.</p> <p>8. Соревнования по мини-футболу среди сборных команд КФ Финуниверситета 1, 2 – 3, 4 курсов к 90-летию Льва Яшина.</p> <p>9. Участие студентов филиала в соревнования по шахматам в зачёт областной Спартакиады среди УВО</p> <p>10. Участие студентов филиала в соревнованиях по баскетболу в зачет областной Спартакиады среди УВО (ж)</p> <p>11. Участие студентов филиала в соревнованиях по баскетболу в зачет областной Спартакиады среди УВО (м)</p> <p>12. Участие сборной команды филиала в</p>			<p>2021 г.</p> <p>Апрель 2022г.</p> <p>Апрель 2022г.</p> <p>Март 2022г.</p> <p>Февраль 2022г.</p> <p>Апрель 2022г.</p> <p>Апрель 2022г.</p> <p>Апрель 2022г.</p> <p>Май 2022г.</p>
--	---	--	--	--

	<p>соревнованиях по военно – патриотической игре ЛазерТаг</p> <p>13. Соревнования по мини-футболу среди вузов в зачёт областной Спартакиады</p> <p>14. Соревнования по силовой гимнастике (муж, жен) среди студентов КФ Финуниверситета</p> <p>15. Соревнования по армспорту (муж, жен) среди студентов КФ Финуниверситета</p> <p>16. Соревнования по настольному теннису среди студентов КФ Финуниверситета).</p>			<p>Апрель 2022г.</p> <p>Апрель 2022г.</p> <p>Март 2022г.</p> <p>Март 2022г.</p>
Экологическое воспитание	<p>1. Участие в экологических акциях и мероприятиях города.</p> <p>2. Участие в Международном экологическом форуме «Сохраним природу вместе».</p> <p>3. Организация и проведение субботника по благоустройству территории филиала.</p> <p>4. Проведение круглого стола на тему экологии и фото-конкурса.</p>	<p>1. Развитие экологической культуры.</p> <p>2. Воспитание чувства ответственности за состояние природных ресурсов, умений и навыков разумного природопользования, нетерпимого отношения к действиям, приносящим вред экологии.</p>	Фотоматериалы.	<p>В течение года</p> <p>Ноябрь 2021 г.</p> <p>В течение года.</p> <p>Апрель 2022 г.</p>
Волонтерство	<p>1. Волонтеры Финансовой грамотности</p> <p>2. Помощь в проведении мероприятий, организованных кураторами студенческих</p>	Приобщение студентов к формированию ответственности и социальному служению	Наличие волонтерского формирования и плана его	<p>В течение года</p> <p>В течение года</p>

	<p>групп, организация и проведение мероприятий волонтерского сектора Студенческого совета.</p> <p>3. Участие в проекте «Помогаем старшим», «Финансовое просвещение»</p> <p>4. Организация лекций, вебинаров на площадках Центра занятости населения, Центра заботы.</p> <p>5. Поддержка всероссийских акций «Борьба со СПИДом», борьбы с наркотической зависимостью.</p>	<p>обществу на безвозмездной основе</p>	<p>работы. Фотоматериалы.</p>	<p>В течение года</p> <p>В течение года</p> <p>Декабрь-апрель 2022г.</p>
--	--	---	-----------------------------------	--



**Декан Факультета экономики
и бизнес-технологий**

А.А. Кузьмина